

ଭଲ ପରଦର୍ପଣ କରନ୍ତୁ: ନଚେତ୍ ପଛରେ ରହିଯିବେ

ସାହସ ଓ ଦୃଢ଼ ମନୋବଳ: ବେଳେବେଳେ କମ୍ପାନୀର ଏଭଳିକିଛି ଘଟଣା ଘଟେ । ଫଳରେ କମ୍ପାନୀର ଚିନ୍ତା ଲିଭେ ହେଉ କି ମ୍ୟାନେଜର ହଠାତ୍ ଚାକିରି ଛାଡ଼ି ଚାଲି ଯାଆନ୍ତି । ସେତେବେଳେ ତାଙ୍କ ପୋଷ୍ଟରେ କେହି ନଥାନ୍ତି ଦାୟିତ୍ୱ ସମାଳିବାକୁ । ଏହି ସମୟରେ କମ୍ପାନୀର ମୁଖ୍ୟ, ସମସ୍ତ କର୍ମଚାରୀଙ୍କ ମଧ୍ୟରୁ ଜଣଙ୍କୁ ବାଛି ଏହି କାମ କରିବାକୁ ସୁଯୋଗ ଦେଇଥାନ୍ତି । ଏହି ଦାୟିତ୍ୱ ବୋଧ ବୋଧିବାକୁ ପ୍ରାୟ କର୍ମଚାରୀଙ୍କ ମନରେ ଭର ଥାଏ, ତେଣୁ ସେମାନେ ମନା କରିଦିଅନ୍ତି । ଯଦି କେବେ ଆପଣଙ୍କ କର୍ମକ୍ଷେତ୍ରରେ ଏଭଳି ସମସ୍ୟା ଦେଖାଦେଉଛି, ତେବେ ବିନା ଦ୍ୱିଧାରେ ସାହସ ଓ ଦୃଢ଼ ମନୋବଳ ସହିତ ଦାୟିତ୍ୱ ଗ୍ରହଣ କରିବାକୁ ରାଜି ହୋଇଯାନ୍ତୁ । ଯଦି ଅର୍ଥସ୍ୱର ଉଚ୍ଚପଦାଧିକାରୀ ଆପଣଙ୍କୁ ଏହି ଦାୟିତ୍ୱ ତୁଲାାଇବା ପାଇଁ ମନୋନୀତ କରିଛନ୍ତି, ତେବେ ତାଙ୍କୁ ସମ୍ମାନ ଜଣାଇ ନିଷ୍ଠାର ସହ କାର୍ଯ୍ୟ କରନ୍ତୁ । ଦେଖିବେ ଅତି କମ୍ ସମୟରେ ଆପଣ ବସ୍ତୁକ ପୂର୍ଣ୍ଣ ଯାଏ । ସ୍ୱତନ୍ତ୍ର ପରିଚୟ ହେବ ପଦୋନ୍ନତି: ସ୍ୱତନ୍ତ୍ର ପରିଚୟ ଅର୍ଥ ନୁହେଁ, ମ୍ୟାନେଜମେଣ୍ଟ କିମ୍ବା ଉଚ୍ଚପଦାଧିକାରୀଙ୍କ ସହିତ ବ୍ୟକ୍ତିଗତ ସମ୍ପର୍କ ରଖିବା । ବରଂ କମ୍ପାନୀରେ ଏକ ସ୍ୱତନ୍ତ୍ର ପରିଚୟ ସୃଷ୍ଟି କରିବା । ଯାହା କର୍ମଚାରୀଙ୍କ ନିଜ କାର୍ଯ୍ୟକ୍ଷେତ୍ର ଏବଂ ବ୍ୟବହାରକୁ ସାମଲ କରିଥାଏ । କୌଣସି ବି କର୍ମକ୍ଷେତ୍ର ହେଉନା କାର୍ଯ୍ୟକ୍ଷେତ୍ର କମ୍ ଲୋକ



ଆନ୍ତି, ଯିଏ ଦାୟିତ୍ୱର ସହ ନିଜର ସମସ୍ତ କାର୍ଯ୍ୟ ସମ୍ପାଦନା କରିଥାନ୍ତି । ସେଥିପାଇଁ ଅଧିକାଂଶ ଲୋକ ବସ୍ତୁକ ନଜରକୁ ଲୁଚି ରହିବାକୁ ପସନ୍ଦ କରିଥାନ୍ତି । ସେମାନଙ୍କ ଧାରଣା ଯେ କିଏ ଜଣେ ବସ୍ତୁକ କେତେବେଳେ କେଉଁ ମୁହୂର୍ତ୍ତରେ କେଉଁ କାମ କରିବାକୁ ଦେଇ ଦେବେ । ଏହିଭଳି ନକାରାତ୍ମକ ଭାବନା ନେଇ ଆପଣ ଆଗକୁ ଯିବା ହସତ ବିପଦ ସାଧ୍ୟ ହୋଇପାରେ । ବରଂ ଏଭଳି ମାନସିକତା ଠାରୁ ଦୂରେଇ ରହି ପ୍ରତ୍ୟେକଦିନ ଭାବେ କାମ କରିବା ସହ ବସ୍ତୁକ ସହ ନିଜର ଆରତିଆ ବାନ୍ଧନ୍ତୁ । ଏପରି କରିବା ଦ୍ୱାରା ବସ୍ତୁ ଆପଣଙ୍କୁ ସବୁବେଳେ ଚିନ୍ତାରେ ରଖିବାକୁ ପସନ୍ଦ କରିବେ । ଆଉ ଆପଣଙ୍କ କାମରେ ତାରିଫ ମଧ୍ୟ କରିବେ । ନିଜକୁ କରନ୍ତୁ ପ୍ରମାଣିତ: କମ୍ପାନୀ ଛାଡ଼ି ହେଉଅବା ବଡ଼ ନିଜକୁ ପ୍ରମାଣିତ କରିବା ପାଇଁ କଷ୍ଟ କରିବାକୁ ହିଁ ପଡ଼ିଥାଏ । କେତେକ ନୂଆ କର୍ମଚାରୀଙ୍କର ଧାରଣା ରହିଛି ଯେ ଟ୍ରେନିଂ ପରିଯତ୍ନ ସାରି ପରମାନେଷ୍ଟ ହେବା ପରେ ଚିନ୍ତା ଗଲା । ମାତ୍ର ଏହା ଆଗେ ଠିକ୍ ନୁହେଁ । ଆଜିର ଟେକ୍ନୋଲୋଜି ଦୁନିଆରେ କମ୍ପାନୀ ବୁଦ୍ଧିଜୀବୀ ଭାବେ ବୋଧ ତଳେ ଚାପି ହୋଇଯାଇଛନ୍ତି । ଯାହା ଫଳରେ କମ୍ପାନୀର ଦୈନିକ ଖର୍ଚ୍ଚ ଓ ଦରମା ବ୍ୟବସ୍ଥାକୁ ନିୟନ୍ତ୍ରଣ କରିବା କଷ୍ଟସାଧ୍ୟ । ତେଣୁ ବିଭିନ୍ନକମ୍ପାନୀ କର୍ମଚାରୀଙ୍କ ଦକ୍ଷତାକୁ ଗୁରୁତ୍ୱ ଦେଇଥାନ୍ତି । ଅଳ୍ପକ୍ଷମତା ଓ ଦକ୍ଷତା ନଥିବା କର୍ମଚାରୀଙ୍କୁ କମ୍ପାନୀରୁ ବାହାର କରିବାକୁ ପ୍ରସ୍ତାବ ଦେଇଥାନ୍ତି । ତେଣୁ କର୍ମଚାରୀଙ୍କ ସବୁବେଳେ ନିଜ କାମ କରିଥାନ୍ତେ ହିଁ ନିଜକୁ ପ୍ରମାଣିତ କରିବା ଆବଶ୍ୟକ । ଆପଣ ନିଜକୁ ପ୍ରମାଣିତ କରିବା ଦ୍ୱାରା ହିଁ କମ୍ପାନୀ ଫାଇଦାରେ ରହିବେ । ଆଉ ଆପଣଙ୍କ ପରିଚୟ ସ୍ୱତନ୍ତ୍ର ହେବ । ଯଦି ଆପଣ ଭଲ ପ୍ରଦର୍ଶନ କରି ନପାରନ୍ତି, ତେବେ ପଛରେ ରହିଯିବେ ।

ପ୍ରମାଣିତ: କମ୍ପାନୀ ଛାଡ଼ି ହେଉଅବା ବଡ଼ ନିଜକୁ ପ୍ରମାଣିତ କରିବା ପାଇଁ କଷ୍ଟ କରିବାକୁ ହିଁ ପଡ଼ିଥାଏ । କେତେକ ନୂଆ କର୍ମଚାରୀଙ୍କର ଧାରଣା ରହିଛି ଯେ ଟ୍ରେନିଂ ପରିଯତ୍ନ ସାରି ପରମାନେଷ୍ଟ ହେବା ପରେ ଚିନ୍ତା ଗଲା । ମାତ୍ର ଏହା ଆଗେ ଠିକ୍ ନୁହେଁ । ଆଜିର ଟେକ୍ନୋଲୋଜି ଦୁନିଆରେ କମ୍ପାନୀ ବୁଦ୍ଧିଜୀବୀ ଭାବେ ବୋଧ ତଳେ ଚାପି ହୋଇଯାଇଛନ୍ତି । ଯାହା ଫଳରେ କମ୍ପାନୀର ଦୈନିକ ଖର୍ଚ୍ଚ ଓ ଦରମା ବ୍ୟବସ୍ଥାକୁ ନିୟନ୍ତ୍ରଣ କରିବା କଷ୍ଟସାଧ୍ୟ । ତେଣୁ ବିଭିନ୍ନକମ୍ପାନୀ କର୍ମଚାରୀଙ୍କ ଦକ୍ଷତାକୁ ଗୁରୁତ୍ୱ ଦେଇଥାନ୍ତି । ଅଳ୍ପକ୍ଷମତା ଓ ଦକ୍ଷତା ନଥିବା କର୍ମଚାରୀଙ୍କୁ କମ୍ପାନୀରୁ ବାହାର କରିବାକୁ ପ୍ରସ୍ତାବ ଦେଇଥାନ୍ତି । ତେଣୁ କର୍ମଚାରୀଙ୍କ ସବୁବେଳେ ନିଜ କାମ କରିଥାନ୍ତେ ହିଁ ନିଜକୁ ପ୍ରମାଣିତ କରିବା ଆବଶ୍ୟକ । ଆପଣ ନିଜକୁ ପ୍ରମାଣିତ କରିବା ଦ୍ୱାରା ହିଁ କମ୍ପାନୀ ଫାଇଦାରେ ରହିବେ । ଆଉ ଆପଣଙ୍କ ପରିଚୟ ସ୍ୱତନ୍ତ୍ର ହେବ । ଯଦି ଆପଣ ଭଲ ପ୍ରଦର୍ଶନ କରି ନପାରନ୍ତି, ତେବେ ପଛରେ ରହିଯିବେ ।

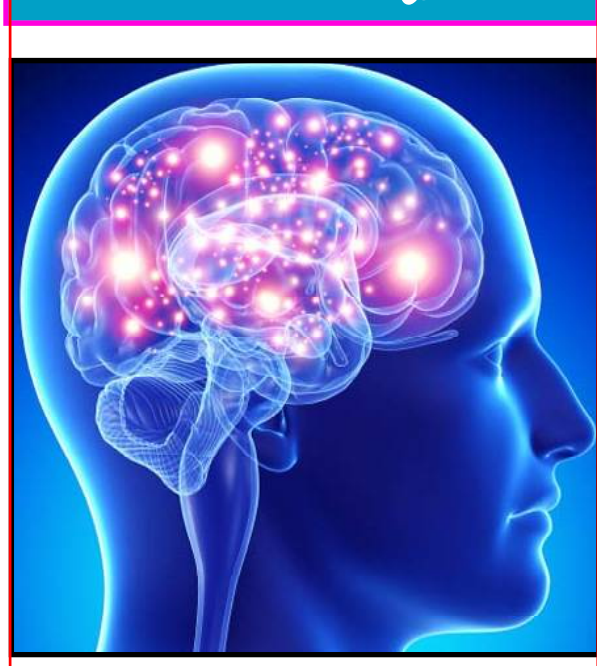


ଫଳ ପଚାଯାଏ କିପରି ?



ଫଳକୁ ପଚ୍ଚ କରିବା ପାଇଁ ଆଜିକାଲି କ୍ୟାଲସିୟମ କାର୍ବୋଇଡ୍ ଉପଯୋଗ କରାଯାଏ, ଯାହାକି ସାମାନ୍ୟ ଘାତକ । ଆୟ, କଦଳୀ ବିଭିନ୍ନ ପ୍ରକାରର ଫଳକୁ ପଚାଇବା ପାଇଁ ଏହାକୁ ଉପଯୋଗ ହୁଏ । କ୍ୟାଲସିୟମ କାର୍ବୋଇଡ୍‌ର ଛୋଟ ପ୍ୟାକେଟକୁ (ଯାହାକି ଦୁଇ-ତିନି ଟଙ୍କାର ଦୋକାନରେ ଉପଲବ୍ଧ) ଫଳ ପେଡ଼ି ମଧ୍ୟରେ ରଖି ଘୋଡ଼ାଇ ଦିଆଯାଏ । ତା'ପରଦିନ ହିଁ ପ୍ରସ୍ତୁତ ହୋଇଯାଏ ପାଚିଲା ଫଳ । ବେପାରୀମାନେ କ୍ୟାଲସିୟମ କାର୍ବୋଇଡ୍ ପ୍ୟାକେଟକୁ ଫଳ ମଧ୍ୟରେ ରଖି ତା' ଉପରେ ବରଫ ରଖନ୍ତି । ଫଳରେ ସେହି ପ୍ୟାକେଟ ଉପରେ ଜଳ ବିନ୍ଦୁ ବିନ୍ଦୁ ହୋଇ ପଡ଼େ । ଏପରି କଲେ ଫଳ ଜଳଦି ପାଚିଥାଏ କିନ୍ତୁ ଏହି ଫଳ ଶରୀର ପ୍ରତି କ୍ଷତିକାରକ । ଫଳକୁ ପଚାଇବା ପାଇଁ ସବୁଠାରୁ ସୁବିଧାଜନକ ଉପାୟ ହେଲା, ଏଥିଲିନ ଗ୍ୟାସ । ଏହା ପ୍ରାକୃତିକ ଯେଉଁଥିରେ ଫଳ ମଧ୍ୟ ଚିଆରି ହୋଇଥାଏ । ପୃଥିବୀସାରା ଆମକୁ ପଚ୍ଚ କରିବା ପାଇଁ ଏହାକୁ ବ୍ୟବହାର କରନ୍ତି । ମାତ୍ର ଏଥିଲିନ ଗ୍ୟାସ କ୍ୟାଲସିୟମ କାର୍ବୋଇଡ୍ ଅପେକ୍ଷା ମହଙ୍ଗା ପଡ଼େ । ଏହି ଗ୍ୟାସକୁ ବ୍ୟବହାର କରିବା ପାଇଁ ଭିନ୍ନ (ସ୍ପେଶାଲ) ସ୍ୱତନ୍ତ୍ର ଧରଣର କୋଠା ନିର୍ମିତ କରି ନିର୍ଦ୍ଦିଷ୍ଟ ତାପମାତ୍ରା ସ୍ଥିର ରଖାଯାଏ । ଏଥିଲିନ ଓ କାର୍ବୋଇଡ୍ ଉଭୟେ ହାଇଡ୍ରୋକାର୍ବନ ଅଟନ୍ତି କିନ୍ତୁ କାର୍ବୋଇଡ୍ ଫଳ ମଧ୍ୟରେ ଥିବା ପୋଷାକ ତତ୍ତ୍ୱ ସହ ମିଶି ଏସିଡିଲିନ ଗ୍ୟାସ୍ ଚିଆରି କରେ । ତାପରେ ପୁଣି ଏସିଡିଲିନ ଚିହାନ୍ତ ପ୍ରସ୍ତୁତ ହୋଇଯାଏ । ଏହାହିଁ ରୋଗର କାରଣ ବନିଯାଏ । ତେଣୁ ଏହି ପ୍ରଣାଳୀରେ ପଚାଯାଇଥିବା ଫଳ ଖାଇଲେ ଶରୀର ପ୍ରତି କ୍ଷତିକାରକ ଏବଂ ଶରୀରର ମାରାତ୍ମକ ରୋଗ ସୃଷ୍ଟିକରେ । ଆଜିକାଲି କ୍ୟାଲସିୟମ କାର୍ବୋଇଡ୍‌କୁ ପାଣିରେ ମିଶାଇ ଇଞ୍ଜେକ୍ସନ୍ ସିଷ୍ଟି ସାହାଯ୍ୟରେ ଫଳ ଦେହରେ ପୁରାଇ ଫଳକୁ ପଚାଯାଇଥିବା ଅନେକ ଦୃଷ୍ଟାନ୍ତ ଅଛି । ଏହା ଆହୁରି ମାରାତ୍ମକ ।

ମସ୍ତିଷ୍କ ବିକାଶର ନୂଆ ଉତ୍ସ



ବୈଜ୍ଞାନିକମାନେ ମସ୍ତିଷ୍କ ବିକାଶର ଏକ ଉତ୍ସ ଆବିଷ୍କାର କରିଛନ୍ତି । ସ୍ୱାଭାବିକ ପ୍ରଣାଳୀ ନିର୍ମାଣରେ ଏହା ଗୁରୁତ୍ୱପୂର୍ଣ୍ଣ ବୋଲି ସେମାନେ କହିଛନ୍ତି । ବୈଜ୍ଞାନିକମାନେ ଅଣ ସ୍ୱାଭାବିକ କୋଷଗଠନର ସଂକଳନ 'ଗ୍ରିୟା' ଚିହ୍ନଟ କରିଛନ୍ତି, ଯାହା ଦୀର୍ଘ ସମୟର ପରୋକ୍ଷ କାର୍ଯ୍ୟରତ କୋଷିକା ଭାବେ ପରିଚିତ ଥିଲା । ପ୍ରକୃତରେ ଏହି ଗ୍ରିୟା ମସ୍ତିଷ୍କରେ ସ୍ୱାୟତ୍ତକୋଷ ବିକାଶରେ ଗୁରୁତ୍ୱପୂର୍ଣ୍ଣ ଭୂମିକା ନିର୍ବାହ କରେ । ମସ୍ତିଷ୍କ ବିକାଶରେ ଗ୍ରିୟା ଭଳି ଅଣ ସ୍ୱାଭାବିକ କୋଷଗଠନର ଅବଦାନକୁ ଚର୍ଚ୍ଚନା କରିବାପାଇଁ ଅଧ୍ୟୟନର ଫଳାଫଳ ନୂଆ ଦିଗ ବୋଲି ଗବେଷଣାର ମୁଖ୍ୟ ଲେଖକ ଆମେରିକାର ନ୍ୟୁୟର୍କ ଯୁନିଭର୍ସିଟିରେ ଭିଲାଇଫ୍ଟନ ଫର୍ଷ୍ଟାଡେସ୍ କହିଛନ୍ତି । ମସ୍ତିଷ୍କ ବିକାଶରେ ଗ୍ରିୟାର ଅବଦାନକୁ ବୈଜ୍ଞାନିକମାନେ ଏପର୍ଯ୍ୟନ୍ତ ଅଣବେଖା କରି ଆସିଥିଲେ । କିନ୍ତୁ ଗ୍ରିୟାକୁ ବାଦଦେଲେ ମସ୍ତିଷ୍କ ବିକାଶରେ ସମୟ, ପରିଚୟ ଓ ସ୍ୱାୟତ୍ତକୋଷ ଜନ୍ମର ସମନ୍ୱୟ ସମ୍ପର୍କରେ ବୁଝିବା ଅସବ୍ ବୋଲି ଫର୍ଷ୍ଟାଡେସ୍ କହିଛନ୍ତି । ସ୍ୱାୟତ୍ତ କୋଷ କିମ୍ବା ନ୍ୟୁରେନ୍ସ ଓ ଗ୍ରିୟା, ଏହି ଦୁଇଟି ବ୍ୟାପକ କୋଷିକା ପ୍ରକାରରେ ମସ୍ତିଷ୍କ ଗଠିତ ହୋଇଛି ।

ଶରୀରରେ ପ୍ରବାହିତ ରକ୍ତରେ ସାଧାରଣତଃ ଲୋହିତ ରକ୍ତ କଣିକା ସଂଖ୍ୟାରେ ହ୍ରାସ ପରିଲକ୍ଷିତ ରକ୍ତ କଣିକା ସଂଖ୍ୟାରେ ହ୍ରାସ ପରିଲକ୍ଷିତ ହେଲେ ଏହାକୁ ରକ୍ତହୀନତା କୁହାଯାଏ । ଏହା କେତେକ ସ୍ତରରେ ରୋଗୀଙ୍କ ପାଇଁ ଜଟିଳ ପରିସ୍ଥିତି ସୃଷ୍ଟି କରିଥାଏ ।

ରକ୍ତହୀନତା



ରକ୍ତହୀନତା ଗୁରୁତର ତଥା ପୁରାତନ ରୋଗୀଙ୍କ ପାଇଁ ଘାତକ ସାଧ୍ୟ ହୋଇଥାଏ । ଏହାଦ୍ୱାରା ରୋଗୀ ଶରୀରରେ ହେମାଟୋକ୍ରିଟ୍ ପରିମାଣରେ ୨୦ ପ୍ରତିଶତ ହ୍ରାସ ହୋଇଥିବା ବେଳେ କୌଣସି ଲକ୍ଷଣ ପରିପ୍ରକାଶ ହୁଏନି । ଗୁରୁତର ରକ୍ତହୀନତା କ୍ଷେତ୍ରରେ ଆରବିସି କୋଷିକାର ଉତ୍ପାଦନ ପ୍ରମୁଖ ଭୂମିକା ଗ୍ରହଣ କରେ । ଗୁରୁତର ରକ୍ତହୀନତା କ୍ଷେତ୍ରରେ

ରକ୍ତସ୍ରାବ ହେବା ସହିତ ରକ୍ତ ବାନ୍ଧି ଏବଂ ମେଲିନା ଆଦି ଦୃଢ଼ି ଗୋକର ହୋଇଥାଏ । ଯେପରିକି ଅଲସର ରୋଗୀଙ୍କ କ୍ଷେତ୍ରରେ ଏଭଳି ଲକ୍ଷଣ ପରିପ୍ରକାଶ ହୋଇଥାଏ । ଗୁରୁତର ରକ୍ତହୀନତା କ୍ଷେତ୍ରରେ ଅର୍ଥୋପେଡିକ୍ ନିମ୍ନରକ୍ତଚାପ, ହୃଦ

ସ୍ୱୟନର ଗତିରେ ତୀବ୍ରତା ଅସ୍ଥା ଏବଂ ଲୋଡାକୋଡା ବୃତ୍ତା ବିଚଳିତବୋଧ, ଦୃଷ୍ଟା ବୃଦ୍ଧି ଆଦି ଲକ୍ଷଣ ଦେଖାଯାଇଥାଏ । ଯଦି ରୋଗୀର ପରିମାଣରେ ୫୦ ପ୍ରତିଶତ ହ୍ରାସ ହୋଇଥାଏ, ତେବେ ହୃଦଘାତ ଏବଂ ମୃତ୍ୟୁବଦ୍ଧ ଅବସ୍ଥା ସୃଷ୍ଟି ହୋଇଥାଏ ।



ପୁରାତନ ଯକୃତ ଏବଂ ବୃକ୍କରୋଗ, ବିଷ ପଦାର୍ଥର ପ୍ରକ୍ରିୟା, ସ୍ୱ-ପ୍ରତିରକ୍ଷା ବିକାର, ଶରୀର ଅଭ୍ୟନ୍ତରୀଣ ବିକାର ଏବଂ ମ୍ୟାଲେରିଆ ତଥା ପାରାସାଇଟିକ୍ ସଂକ୍ରମଣ ଆଦି ଯୋଗୁ ମଧ୍ୟ ରକ୍ତହୀନତା ସୃଷ୍ଟି ହୋଇଥାଏ । କେତେକ ଶାରୀରିକ ଅନିୟମିତା କ୍ଷେତ୍ରରେ ମା'ସପେଶୀ ଏବଂ ଜଂସ୍ମ ମଧ୍ୟରେ ରକ୍ତସ୍ରାବ ହୋଇଥାଏ । ଭିଟାମିନ ଅଭାବଯୋଗୁ ତଥା ଗର୍ଭାଧାନ ସମୟରେ ରକ୍ତହୀନତା ସୃଷ୍ଟି ହୋଇଥାଏ ।



ଚିକିତ୍ସା ଖାଦ୍ୟରେ ଲୌହ ଏବଂ ଭିଟାମିନ-ସିର ମାତ୍ରା ବୃଦ୍ଧି କରିବା ଆବଶ୍ୟକ । ଖାଦ୍ୟରେ ତାଲି ଜାତୀୟ ଖାଦ୍ୟ, ନଚସ୍, ବିନସ୍, ସମୁଦ୍ରଜାତ ଖାଦ୍ୟ, ମା'ସ ସହିତ ଚୁକ୍ଚୁ ଆଦି ଗ୍ରହଣ କରିବା ଉଚିତ । ପ୍ୟାକେଟ୍ ସେଲ ଟ୍ରାନ୍ସଫୁସନ, ରିକମ୍ପୋଜିଟ୍ ଏବଂ ପ୍ଲୋପ୍ଲେଟ୍ ଦ୍ୱାରା ବୋନ୍ ମ୍ୟାଟ୍ରିକ୍ସରେ ଆରସବିସି ଉତ୍ପାଦନ ବୃଦ୍ଧିପାଇଥାଏ । ସତେକ ଫଳ, ଶାଗ, ଫୁଲକୋବି, ବ୍ରୋକଲି, ବିଭିନ୍ନ ମଞ୍ଜି ଗଜା, ଚୁକ୍ଚୁ ଉତ୍ପାଦ, କାଦ୍ୟସଖ୍ୟାଆଦି ଖାଦ୍ୟରେ ଉପଯୁକ୍ତ ପରିମାଣରେ ଫଳିକ୍ ଏସିଡ୍ ମହକୃତ ରହିଥାଏ । ତେଣୁ ଏହାକୁ ଖାଦ୍ୟରେ ନିୟମିତ ଗ୍ରହଣ କରିବା ଉଚିତ ।

ହୃଦୟର ସ୍ୱୟନରେ ବୃଦ୍ଧି, ନିମ୍ନ ରକ୍ତଚାପ, ଆଦି ରକ୍ତ ସଂରକ୍ଷଣ ପ୍ରକ୍ରିୟାରେ ଅସ୍ଥିରତା ସୃଷ୍ଟି ହୋ ସହିତ ଅସ୍ଥିରମନା ତଥା ମୁଣ୍ଡ ବୁଲାଇବା, ନିଶ୍ୱାସପ୍ରଣାଳୀରେ ଅନିୟମିତା ଏବଂ ପାଦରେ ଫୁଲା ଆଦି ଲକ୍ଷଣ ଦେଖିବାକୁ ମିଳେ । ରକ୍ତହୀନତା କ୍ଷେତ୍ରରେ ରକ୍ତସ୍ରାବ ତଥା ହେମୋଲିସିସ୍ ବୃଦ୍ଧି ପାଏ । ଶରୀରର ଆଭ୍ୟନ୍ତରୀଣ ରକ୍ତସ୍ରାବର ଲକ୍ଷଣ ଶଯ୍ୟା କାଳୀନ ସମୟରେ ପରିପ୍ରକାଶ ପାଇବା ସହିତ ଏକସମ୍ପର୍କରେ ଲାବୋରେଟୋରୀ ତଥ୍ୟକୁ ବିଶଦ ଜଣାପଡ଼ିଥାଏ । ଆଘାତ ଏବଂ ସିରୋସିସ୍ କ୍ଷେତ୍ରରେ ଭେଦିଯାଇ

ସାବଧାନ ! ଘଣ୍ଟା ଘଣ୍ଟା ବସି କାମ କଲେ ହୋଇଥାଏ ଏହି ସବୁ ସ୍ୱାସ୍ଥ୍ୟ ସମସ୍ୟା

ମାନବର ପୂର୍ବ ଜୀବନଶୈଳୀ ଓ ବର୍ତ୍ତମାନର ଜୀବନଶୈଳୀ ମଧ୍ୟରେ ଅହେତୁକ ପରିବର୍ତ୍ତନ ଘଟିଛି । ପୂର୍ବରୁ ଅଧିକାଂଶ ଲୋକେ ଶାରୀରିକ ପରିଶ୍ରମ କରି ଜୀବନ ବିତାଉଥିଲେ । ଏବେ କିନ୍ତୁ ସମୟ ବଦଳି ଯାଇଛି, ଅର୍ଥସ୍ୱର ନିରବଚ୍ଛିନ୍ନ ଭାବେ ୮-୯ ଘଣ୍ଟା କାମ କରିବା ଆମ ଜୀବନର ଏକ ଅଂଶ ହୋଇଯାଇଛି । ଏହି ଅଭ୍ୟାସ ମାନବ ସ୍ୱାସ୍ଥ୍ୟ ପାଇଁ କେତେ ବିପଜ୍ଜନକ ହୋଇପାରେ କେବେ ଭାବିଛନ୍ତି କି ? ଅର୍ଥସ୍ୱର କ୍ରମାଗତ ଭାବରେ ୮-୯ ଘଣ୍ଟା ବସିବା ଦ୍ୱାରା ବେକ ଏବଂ କାନ୍ଧରେ ଯନ୍ତ୍ରଣା ହୁଏ । ଏସବୁ ବ୍ୟତୀତ ମେଦବହୁଳତା, ମଧୁମେହ ଏବଂ ହୃଦରୋଗ ତଥା କର୍କଟ ରୋଗ ହେବାର ଆଶଙ୍କା ମଧ୍ୟ ବଢ଼ିଥାଏ । ଅର୍ଥସ୍ୱରୁ ଯିବା ମାତ୍ରେ ତେୟାରରେ ବସି ରହି କାମ କରିବା ଫଳରେ ଶରୀରର କୋଷଗୁଡ଼ିକ ଧୀରେ ଧୀରେ ଦୁର୍ବଳ ହେବାକୁ ଲାଗେ । ଏହା ରୋଗ ପ୍ରତିରୋଧକ ଶକ୍ତି ଉପରେ କୁପ୍ରଭାବ ପକାଇଥାଏ । ତେଣୁ କାର୍ଯ୍ୟ ମଧ୍ୟରେ କିଛି ସମୟ ବିରତି ନିଅନ୍ତୁ, କିମ୍ବା ଶାରୀରିକ ବ୍ୟାୟାମ ଅନୁସରଣ କରନ୍ତୁ । ସେହି ଅର୍ଥସ୍ୱରରେ ଦୀର୍ଘ ସମୟ ଧରି ଗୋଟିଏ ସ୍ଥାନରେ ବସି ରହିବା ଫଳରେ ହାଡ଼ ଦୁର୍ବଳ ହୋଇଯାଏ । ଅନେକ ଧର ଅନୁଭବ କରିଥିବେ, ଏହି କାରଣରୁ ଆଶ୍ଚ ଏବଂ ଅଖ୍ୟରେ ଯନ୍ତ୍ରଣା ଆରମ୍ଭ ହୁଏ । ତେୟାରରେ ଭୁଲ ଶୈଳୀରେ ବସି କାମ କରନ୍ତୁ ନାହିଁ, ନଚେତ୍ ପିଠି ଯନ୍ତ୍ରଣା ହୋଇପାରେ । ଲଗାତାର ସମାନ ଅବସ୍ଥାରେ ଗୋଟିଏ ସ୍ଥାନରେ ବସି ରହିବା ଫଳରେ ବିଭିନ୍ନ ସମସ୍ୟା ହେବାର ସମ୍ଭାବନା ଥାଏ ।

ଇ-ବ୍ୟାଙ୍କିଙ୍ଗ୍ କରୁଥିଲେ ...

ସଭିକ ପାଇଁ ବିଶେଷକରି ମହିଳାମାନେ ବାହାରକୁ ଗଲେ ପର୍ଯ୍ୟନ୍ତେ କ୍ୟାଶ୍ ରଖି ଯାଉଥିବାରୁ ଟଙ୍କା ଚୋରି, ଡକାୟତି ଇତ୍ୟାଦି ଆଶଙ୍କା ରହିଥାଏ; ଯାହାକି ଇ-ବ୍ୟାଙ୍କିଙ୍ଗ୍ ଆସିବା ପରେ ଦୂରକୁ ଦୂରପାତ୍ରରେ କମିଯାଇଛି । ହେଲେ ଏଥିରେ ବି ବିଭିନ୍ନ ସମସ୍ୟାର ଆଶଙ୍କା ରହିଛି । ତେଣୁ ସୁରକ୍ଷା ଦୃଷ୍ଟିରୁ ଇ-ବ୍ୟାଙ୍କିଙ୍ଗ୍ କରୁଥିଲେ କେତୋଟି ଦିଗ ପ୍ରତି ଧ୍ୟାନ ଦିଅନ୍ତୁ ... ଲ୍ୟାପ୍‌ଟପ୍ କିମ୍ବା ମୋବାଇଲ୍‌ରେ ଅନଲାଇନ୍ ଟ୍ରାଞ୍ଜାକ୍ସନ୍ କରୁଥିଲେ କୌଣସି ଲାଇସେନ୍ସ ଆଫିଭାରିସ୍ ଲୋଡ୍ କରନ୍ତୁ । କାରଣ ଟ୍ରାଫିକ୍‌ଭାଇରସ୍‌ରେ ଅନେକ ସମୟରେ ହ୍ୟାକରମାନଙ୍କୁ ଆପଣଙ୍କ ଡିଟେଲସ୍ ମିଳିବାର ସହଜ ହୋଇଥାଏ । ବ୍ୟାଙ୍କିଙ୍ଗ୍ କରୁଥିଲେ ଟ୍ରାଞ୍ଜାକ୍ସନ୍ ସରିବା ପରେ ଲଗ୍‌ଆଉଟ୍ କରନ୍ତୁ । ଏଭଳି ରଖନ୍ତୁ, ଯେପରି ଅନ୍ୟମାନଙ୍କୁ ଏହା ଜାଣିବା କିମ୍ବା ହ୍ୟାକ୍ କରିବା ସହଜ ହେବ ନାହିଁ । ନିଜ ପାସୂର୍ତ୍ତ ଅନ୍ୟ ସହ ଶେୟାର କରନ୍ତୁ ନାହିଁ । ପର୍ଯ୍ୟନ୍ତ ଲକ୍ଷ୍ୟତର, ଲ୍ୟାପ୍‌ଟପ୍ କିମ୍ବା ମୋବାଇଲ୍‌ରେ ହିଁ ନେଟ୍ ବ୍ୟାଙ୍କିଙ୍ଗ୍ କରନ୍ତୁ । କାରଣ ପର୍ଯ୍ୟନ୍ତ ଲକ୍ଷ୍ୟତର କିମ୍ବା ସାଇବର କାଫେରେ ଏହା ଅସୁରକ୍ଷିତା ମୋବାଇଲ୍‌ରେ ନେଟ୍ ବ୍ୟାଙ୍କିଙ୍ଗ୍



କରୁଥିଲେ କୌଣସି ଆପ୍‌ଲିକେସନ୍ ଡାଉନଲୋଡ୍ କରିବା ପୂର୍ବରୁ ସେଥିରେ କେଉଁସବୁ ତାଗା ଏବଂ ଡିଟେଲ୍ ଆବଶ୍ୟକ ହେଉଛି ତାହାକୁ ଭଲ ଭାବେ ପଢ଼ିବା ପରେ ଇନଷ୍ଟଲ୍ କରନ୍ତୁ । ନଚେତ୍ ଏହା ଆପଣଙ୍କୁ ଅସୁବିଧାରେ ପକାଇପାରେ ।

ଅଭିମାନ ବିନୟ କୁମାର ମିଶ୍ର

ସବୁ ମାନ ଅଭିମାନ ଅଭିଯୋଗ ସରେ ଚୋପାଏ ଲୁହରେ, ନୀରବ ବିଦାୟ ଅସହଣୀ କୋହେ ଦୀର୍ଘ ଶ୍ଵାସେ କେବେ ସରେ ।

ସମ୍ପର୍କ ସ୍ଵାର୍ଥରେ ବନ୍ଧା ହୋଇ ପୁଣି ଶେଷ ହୁଏ ସରିଗଲେ, କହିବାର କଥା ଚାହୁଁଥିବା ଶବ୍ଦ ଅଧିକ ପଡ଼େ ବେଳେ ବେଳେ ।

କେତେ ସ୍ଵପ୍ନାନ୍ତର ଅନୁଭବ ବେଦନା ମରିଯାଏ ଛାଡ଼ି ତଳେ, ଓଠ କବାଟରେ ଧକ୍କା ଖାଇ ଫେରେ କିଛି ସମ୍ମାନର ଛଳେ ।

ଅଭିମାନ ବଳେ ମନରେ ଭଠର ଶବ୍ଦର କୁଆର ସିନା, ଭଙ୍ଗା ପଢ଼ିଯାଏ ଶବ୍ଦ ଗଭୀରତା ସ୍ଵଚ୍ଛି ଅନୁଭୂତି ନାନା ।

ନିଜ ନୀରବତା ଉନ୍ମତ୍ତାଏ ଅବା କିଏ ବା ଅନୁଭବିବ, ଭଲଭଲ ଆଖି ଛଳ ପ୍ରସ୍ତନା ସହୁ ସହୁ ଦିନ ଯିବ ।

ଅଖଣ୍ଡ ନୀରବ କ୍ଷୀଣ ଆଶାଟିଏ ଅଭିମାନୀ ମନ ନେଇ, ଯତ୍ନଶୀଳ ଚିନ୍ତା କର୍ତ୍ତୃତା ଶକ୍ତ ପ୍ରହାରକୁ ସହୁଆଇ ।

ଭଲ କାହା ପାଇଁ କରି ଦେଇ କିଛି ଫେରିଯିବା ନିଷ୍ଠାରେ, ପ୍ରତ୍ୟକ୍ଷା ବିହୀନ ଜୀବନ ଜିଇଲେ ଶାନ୍ତି ବଳେ ବଳେ ଫେରେ ।

ଭଲ ଚାହୁଁଥିଲେ ଭେଲ ମିଳେ ସିନା ଠିକ ସବୁ ହୁଏ ଭୁଲ, ଯାହାଠାରୁ ସୁଖ ଇଚ୍ଛା କରୁଥିବ ମିଳେ ଖାଲି କଲବଲ ।

+ମଲ୍ଲିପୁର, ଗଡ଼ଜାତ, ଖୋର୍ଦ୍ଧା

ନିଆଁ ପ୍ରେମାନନ୍ଦ ପାଣିଗ୍ରାହୀ

କେତେକେ ଜଳକଣ୍ଠ ଝାଞ୍ଜିର ଚାଟି ପୋଡ଼ିଯାଏ ଦେହ ସତ୍ୟାପିତ ହୁଏ ମନ,

କାଳଦୈଶାଖ୍ୟର ଚାଷ୍ଠ୍ୟ ଛାରଖାର ହୁଏ ଛପର ମାଟିରେ ମିଶେ ଭିତାମାଟି ଚାଠାରୁ ଅଧିକ ନିଆଁର ଚାଟି କଳିଯାଏ ବନଞ୍ଚ ଧୂଆଁମୟ ପରିବେଶ କଷ୍ଟ ହୁଏ ଶ୍ଵାସ ।

ବାଦଳ ଫଟା ବର୍ଷା ଝାଞ୍ଜିକୁ କରେ ଦୁର୍ବଳ

+ଭୁଞ୍ଜଳ, ଭୁବନ, ଡେଲାନାଳ ମୋ-୯୪୩୭୭୭୯୯୩୮୪

ଇଟାଭାଟିରେ ଜୀବନ ଦିନେଶ ମେହେର

ମୁଁଠାଏ ଖୋରାକ ସାଉଁଟିବା ପାଇଁ ତ ଏତେ ସବୁ ନାଟ ।

ପେଟ ଭରିବାର ସ୍ଵପ୍ନ-ବାଧକରେ ମାଟି ସଙ୍ଗେ ମାଟି ହେବାକୁ, ବାଧକରେ ମୁଣ୍ଡ ଗୁଞ୍ଜିବାକୁ ଥିବା ସେଇ ଚାଲ ଛପର ଠୁଁ ଦୂରରେ ଯିବାକୁ, ଭୋକ ସହ ଲଢ଼ିବାର ମୁଣ୍ଡ ଛାଏ ଯାହା ବାରମ୍ବାର ମଜଭୁତ କରୁଥାଏ ଦେହରୁ ହୃଦୟକୁ, ମୁଣ୍ଡରୁ ପିଣ୍ଡକୁ....!

ଦେଖିଛି, ସେଇଠି ଅନେକ ସ୍ଵପ୍ନ ପୂର୍ତ୍ତି ଭଠେ

ପେଟ ଭରିବାର ସ୍ଵପ୍ନ-ବାଧକରେ ମାଟି ସଙ୍ଗେ ମାଟି ହେବାକୁ, ବାଧକରେ ମୁଣ୍ଡ ଗୁଞ୍ଜିବାକୁ ଥିବା ସେଇ ଚାଲ ଛପର ଠୁଁ ଦୂରରେ ଯିବାକୁ, ଭୋକ ସହ ଲଢ଼ିବାର ମୁଣ୍ଡ ଛାଏ ଯାହା ବାରମ୍ବାର ମଜଭୁତ କରୁଥାଏ ଦେହରୁ ହୃଦୟକୁ, ମୁଣ୍ଡରୁ ପିଣ୍ଡକୁ....!

ଦେଖିଛି, ସେଇଠି ଅନେକ ସ୍ଵପ୍ନ ପୂର୍ତ୍ତି ଭଠେ

ଭୂଲି ଯିବାର ବେଳ (୯) ଡ. ଅନିଲ ନୟ

ସେତେବେଳେ ଅସକ୍ତ ହୋଇ ନଥିବ କାନ୍ଦୁଛନ୍ତି ମର୍ମକୁଦ ଭାବି ଅଟକି ନଥିବେ ନିଜ ରାଷ୍ଟ୍ରରେ ଚାଲୁଥିବା ଲୋକ, ଅବଶ୍ୟ କେହି ନା କେହି ରାସ୍ତାସମ୍ବନ୍ଧରେ ତିଆରି ଦୁଃଖରୁ ଛାଡ଼ି ଦେଉଥିବ ମୁଁଠାଏ ।

ମିଳୁ ନଥିବା ଖାତା ଖଣ୍ଡକରେ ଲେଖା ଥିବ ଶତ୍ରୁମାନଙ୍କ ନାଆଁ ଲେଖା ଥିବ କୃତକ୍ଷ ଓ କୃତପୁତ୍ରାଚରଣ ଉଦାହରଣମାନ ଲେଖାଥିବ ପ୍ରତିଯୋଗିତାକୁ ଆମନ୍ତ୍ରଣ କରିଥିବା ଦିନ, ଦଣ୍ଡ ଏବଂ ମାପଦାନକ ଉତ୍ତର ।

କେହି ଜଣେ ଠକ୍ ଠକ୍ କରି କବାଟ ଦରଦି କଣ୍ଠରେ ଚାଲୁଥିବ ବୁଲି ଆସିବାକୁ ସହର ।

ସେତେବେଳେ ମନେ ପଡ଼ୁ ନଥିବ କେଉଁ ଦିଗକୁ କରିବାର ଥିଲା ପାହାଚା ପହରୁ ପ୍ରାଚୀ ଗ୍ରମଣ କେଉଁ ହାତକୁ କିଣିବାର ଥିଲା ସରି ଯାଇଥିବା ବୋକାଳ ସରଦା ।

ସେତିକି ବେଳକୁ ମନେ ନଥିବ 'ମୋର' ବୋଲି ଗୋଟେ ଶବ୍ଦ ଯଦି 'ମୋର'କୁ ନେଇ ସଂସାର ଯାକ ଲାଗି ରହିଥିବ ମୁଣ୍ଡ ଅଲୋଡ଼ାଠାରୁ ମୁହଁ ମୋଡ଼ି ଭୁଲିଯିବାର ଅଭିନୟ କରୁଥିବେ ଅତି ଆପଣାର କେହି ।

+ କ୍ୟାମ୍ପସ - ୯, କିଟ୍ ଭୁବନେଶ୍ଵର ମୋ - ୯୯୩୩୮୪୩୩୮୮

ସବୁ ଜ୍ଞାନ ଗଜାନନ ମିଶ୍ର

କଣ ତିଆରି ହୁଏ ଠେକୁଆର ବାଳକୁ ? ଚାଲେ କୋଉ ଯୁଦ୍ଧ ପ୍ରତ୍ୟହ ସକାଳୁ ସଂଜୟାବେ ? କିଏ କାହାଠୁ ବେଶୀ କୁର ?

ଯାଏ କେମିତି ଛୁଆ ଅଣ୍ଡା ଭିତରକୁ ? ବଦଳେ କି ସମ୍ପର୍କ ସମୟ କ୍ୟାଲେଣ୍ଡର ପୃଷ୍ଠା ଓଲଟିଲେ ? ଶୂନ୍ୟରେ ରହି ଶୂନ୍ୟକୁ ଛିଣ୍ଡାଏ କିଏ କଣ ପାଇଁ ?

ବିଚାର କରିବା ହୁଅନ୍ତୁ ହେ ମହାମାନୟ, ସର୍ବଜ୍ଞତା ଆପଣ ! ପ୍ରତିଯୋଗିତାରେ ଉଦ୍‌ଧାର୍ଣ ! ଭଲ ମନ୍ଦ ସତ୍ୟ ଅସତ୍ୟ ସବୁ ଜ୍ଞାନ ଆପଣଙ୍କଠି ପୂର୍ଣ୍ଣ !

+ତପୋବନ, ଚିଟିଲାଗଡ଼, ବଲାଙ୍ଗିର ମୋ: ୯୪୩୭୩୭୭୭୭୪୪

ରାଜରାଷ୍ଟ୍ରରେ ଜୀବନ ସ୍ଵାଗତ ମିଶ୍ର

ବୟସର ଅପରାହ୍ଣରେ ଭେଟ ହେଲା ଦିନେ ଜୀବନ ସହ କୋଳାହଳ ପୂର୍ଣ୍ଣ ରାଜରାଷ୍ଟ୍ରରେ, ଧର୍ମସର୍ବ ହୋଇ ଧାର୍ଯ୍ୟୁଲା ସିଏ ଏକ ମୁହାଁ ହୋଇ ଅସହାୟ ଭାବେ ମୃତ୍ୟୁ ପଥର ଦୈତ୍ଵ ପ୍ରତିଯୋଗିତାରେ ।

ନିଜେ ବି ଜାଣିନି ସିଏ ଜିତିବ କି ହାରିବ ଏହି ଦୈତ୍ଵରେ, ତଥାପି ସେ ସୂଚିକୁ କାନ୍ଦୁଛି ଧାର୍ଯ୍ୟୁଆ ସ୍ଵପ୍ନକୁ ସାକାର କରିବା ଆଶାରେ ସମ୍ପର୍କ ମାନଙ୍କୁ ଭୁଲି ସମୟର ସାଥରେ ।

କାହିଁ କେଉଁ ଆବାହମାନ କାଳକୁ ଲାଗିରହିଛି ଏହି ଗଣଦୈତ୍ଵ ସ୍ଵପ୍ନମାନଙ୍କ ପଛରେ, ମୃଗତୃଷ୍ଣା ଭଳି ସ୍ଵପ୍ନ ସବୁ ଭଞ୍ଜେଇ ଯାଏ ଧରୁ ଧରୁ ହାତ ପାହାଚାରେ ।

ସ୍ଵପ୍ନର ସହରରେ ଏବେ ଅନେକ ଗହଳି ହାଟ ବସେ ଏଠି ନିତିଦିନ,

ମୂଲତାଳ ହୁଏ ନିଜ ସ୍ଵାର୍ଥ ପାଇଁ କିଏ ଦେଉଥାଏ ଲୁହ ଆଉ ଲହୁ ପୁଣି କେହି ଯାଦିବିଏ ଦେହ ଆଉ ପ୍ରେମ ।

ଜୀବନ ଭାସିଯାଏ ସମୟର ସୁଅରେ ଖରା, ବର୍ଷା, ଶୀତକୁ ଖାତର ନକରି ସୂର୍ଯ୍ୟ, ଚନ୍ଦ୍ର ଓ ତାରା ମେଳରେ, ଫୁଲ ଦେଲେ ଉଡ଼ିଯାଏ ଜମିଥିବା ବହଳେ ଧୂଳିର ଆଖରଣ ଅସ୍ତମିତ ଯୌବନର ଚେହେରା ଉପରେ ।

ସମୟର ପଶାପାଳିରେ ସମ୍ପର୍କ ବନ୍ଧା ପଡ଼ିଛି ବାଜିରେ ଅହରହ ଲାଗିରହିଛି ମୁଣ୍ଡ ନିଜ ସହ ନିଜର, ବିପକ୍ଷରେ ସବୁ ବନ୍ଧୁ ପରିବାର ଉଡ଼ୁ ପରି ବଦଳିଗଲେ ଯେତେ ଥିଲେ ଆତ୍ମୀୟ ସୋଦର ।

+ ପଦ୍ମାଦେବପୁର ନୟାଗଡ଼ ମୋ: ୯୯୩୩୮୭୭୭୯୨୨୪

ଭୋକ ସୁହଂସ ଭୋକ

ବୈଶାଖର ସେ'ତ ନିର୍ଦ୍ଦୟ ନିଦାୟ ନଇର ତତଲା ବାଲି କମାର ଶାଳର ପାର୍ଶ୍ଵ ଚଳିଆ ନିରବ ଅଜ୍ଞାନ ଭଳି ।

ଦର୍ଶନାମିନୀର ବହଳ ଅନ୍ଧାର ଅଦିନିଆ ବର୍ଷା ଝଡ଼ି ଶୁଖିଲା ଆକାଶେ ଅଦୃଶ୍ୟ ମେଘର ଏକ ବିକଟାଳ ରତି ।

ନୁହେଁ ସେ ଅନଳ ହେଲେ ଜଳିବାର ସାମର୍ଥ୍ୟ ରଖିଛି ଧରି ଶିଖା ଚାର ଚାଷ୍ଠ ଝୁଟୁ ତରବାରା ଭୟଙ୍କର ସେ'ତ ଭାରି ।

ବଡ଼ କଳବଳ ଭୋକର ବିକଳ ହୃଦୟ ଯାହାର ସାକ୍ଷୀ ମନ ସିନା କାଶେ କେତେ ସେ ନିଷ୍ଠୁର ଦେଖୁ ପାରେ ନାହିଁ ଆଖୁ ।

ଅଭାବର ଘରେ ଅବୃତ୍ତ ଅତିଥି ଆସି ବସେ ବାରମସା ଭାର ଭାର ଲୁହ ଉପହାର ଦେଇ ଲହୁ ଯେତେ ନିଏ ଶୋଷି ।

+ ପହଣ୍ଡି, ବିଜେପୁର, ବରଗଡ଼ ମୋ: ୯୪୩୭୪୨୨୪୪୫୫

ସୁଖ ଖୋଜା ତିସୟର ମେହେର

ଦୁଃଖର ସହର ଭିତରେ ସୁଖ ଖୋଜୁଥିବା ଦରଦୀ ମଣିଷଟେ ମୁଁ ଦରଦ ଭିତରେ ମଳମ ଲଗେଇ ଆରାମ ପାଉଥିବା ଦୁଃଖ ମଣିଷଟେ ମୁଁ ।

ଆଖୁ ଆଗରେ ଅନଳିନିଟେଟ୍ ସ୍ଵପ୍ନ ସ୍ଵପ୍ନ ସବୁ ଆକାଶ କଇଁଆ ପରି ଧରିବାର ସାହସ ଅଛି ହେଲେ ବାମନ ଭାଗ୍ୟେ କାହିଁ ବେଳେବେଳେ ସୁଖ ଚଳାସରେ ଛୁଣି ପଡ଼ୁଥିବା ଯତ୍ନଶୀଳ ଜର୍ଜରିତ ଯତ୍ନଶୀଳାଧାରୀ ମଣିଷଟେ ମୁଁ ।

କିଛି ଚାପ କିଛି ସତ କିଛି ମିଛ ପାଇଁ

+ଗଣ୍ଡାବାହାଳି ନୂଆପଡ଼ା

ପ୍ରିୟତମା ମୋର ଜୟନ୍ତ କୁମାର ମଲ୍ଲିକ

ପ୍ରିୟତମା ମୋର ଅତି ଆପଣାର ସେ ମୋ ସଂଜିବନୀ ସୁଧା ତାକୁ ଦେଖିବେଲେ ଅତୀତ ବଡ଼ି ଯାଏ ମୋ ମନରେ ଶୁଧା....!

ତା' ହସ ଢେଉରେ ଭିଜିଯାଏ ମୁଁ ଯେ ହଜିଯାଏ ମୋର ମନ ତାକୁ ଛୁଇଁବେଲେ ମୋ ସ୍ଵପ୍ନ ଭଙ୍ଗାରେ ଭରେ ଅସୁମାରୀ ଧନ....!

ତା' ଗାଆଁରେ ଯେବେ ତପନ ହସେ ମୋ ଗାଆଁରେ ପଡ଼ୁ ଫୁଟେ ମୋ ମନ ଭ୍ରମର ହୋଇ ତର ତର ତାହାରି ପାଖକୁ ଛୁଟେ....!

ମୋତେ ଭଲ ଲାଗେ ମୋ ପ୍ରିୟତମାର ଫସୁବୋଲା ଯତ୍ନବନ ତାକୁ ମୁଁ ସେ ପାଇଁ ଝୁରେ ବାରବାର ହେଲା ପରେ ତତ୍ତଦନ ।

+ ଶୁଭଦିନ, ନୟାପୁର, ଦଶରଥପୁର, ଯାଜପୁର ମୋ:-୯୪୩୭୮୭୫୭୭୨୭

ଭୂତ ପୁଷ୍ପାଞ୍ଜଳି ପଣ୍ଡା

କୁହୁଡ଼ି ଘେରା ପାହାଚାପହରରୁ, ରାଖା ସେପତରୁ, କେହିକଣେ ଝାସା ଦେଖାଯାଉଛି । ମୁହଁ ଦେଖିବେବେ କି କାଳେ ! ଘୋଡ଼େଇ ହେଉଛି ଧଳା ଚାଦରରେ । ପାଉଁଶିଆ କୁହୁଡ଼ିରେ ମୋ ଝାପସା ଆଖିରେ...!

କେହିକଣେ ଧଳା ପୋଷାକ ପିନ୍ଧି ଧିରେ ଧିରେ ଆସୁଛି ମତେ ଲାଗୁଛି, ମତେ ଦେଖା କରିବାକୁ ଚାହୁଁଛି...!!!

କଣା ନାହାକ କହେ ଆଜି ତେର ଦିନ ସରିଗଲା ।

+କେନ୍ଦ୍ରାପଡ଼ା ମୋ: ୯୮୭୬୫୪୩୨୧୩୩

ପ୍ରୀତି କୋଶାଳି ଡ. ଶୁଭେନ୍ଦୁ ମେହେର

ଭଗ୍ନ ଶିଳାରେ ମଗ୍ନ ଭାବୁକ ପୁଟାଉଲା କଳା କାଣି ଶିଳା ଅଙ୍ଗରୁ ଉକୁଟି ଆସିଲା ଚାଲୁକଳା ଚୁପକପୀ । ନିହାଣ କଠୋର କାଉଁରୀ ସର୍ବେ ସ୍ଵେଦର ମଧୁର ସ୍ଵନ ପୂର୍ଣ୍ଣାବତୀର ଲଳିତ ଶୁଣାର ଅଧାପୁଟା ଯତ୍ନବନ ।।

ଉଦିତ ସୂର୍ଯ୍ୟର ପହିଲି ତୁମ୍ଭର ଚାଲୁ ଚର୍ଚ୍ଚିତ ମାଳା ଶିଳା ଅଙ୍ଗରୁ ପୁଟାଉଥିଲା ସେ' ପୂର୍ଣ୍ଣ ତମକ କଳା । ମନ ବୈରାଗ୍ୟର ଦୃତ ଅନୁରାଗ ସ୍ଵପ୍ନ ତ ମାଳ ମାଳ

+ଯାଲୋଏ, ସୁବର୍ଣ୍ଣପୁର ମୋ - ୯୯୩୩୮୪୩୩୮୮

ଭୂତ ପୁଷ୍ପାଞ୍ଜଳି ପଣ୍ଡା

କେହିକଣେ ଧଳା ପୋଷାକ ପିନ୍ଧି ଧିରେ ଧିରେ ଆସୁଛି ମତେ ଲାଗୁଛି, ମତେ ଦେଖା କରିବାକୁ ଚାହୁଁଛି...!!!

କଣା ନାହାକ କହେ ଆଜି ତେର ଦିନ ସରିଗଲା ।

+କେନ୍ଦ୍ରାପଡ଼ା ମୋ: ୯୮୭୬୫୪୩୨୧୩୩

ଭୋକ ସୁହଂସ ଭୋକ

ବୈଶାଖର ସେ'ତ ନିର୍ଦ୍ଦୟ ନିଦାୟ ନଇର ତତଲା ବାଲି କମାର ଶାଳର ପାର୍ଶ୍ଵ ଚଳିଆ ନିରବ ଅଜ୍ଞାନ ଭଳି ।

ଦର୍ଶନାମିନୀର ବହଳ ଅନ୍ଧାର ଅଦିନିଆ ବର୍ଷା ଝଡ଼ି ଶୁଖିଲା ଆକାଶେ ଅଦୃଶ୍ୟ ମେଘର ଏକ ବିକଟାଳ ରତି ।

ନୁହେଁ ସେ ଅନଳ ହେଲେ ଜଳିବାର ସାମର୍ଥ୍ୟ ରଖିଛି ଧରି ଶିଖା ଚାର ଚାଷ୍ଠ ଝୁଟୁ ତରବାରା ଭୟଙ୍କର ସେ'ତ ଭାରି ।

ବଡ଼ କଳବଳ ଭୋକର ବିକଳ ହୃଦୟ ଯାହାର ସାକ୍ଷୀ ମନ ସିନା କାଶେ କେତେ ସେ ନିଷ୍ଠୁର ଦେଖୁ ପାରେ ନାହିଁ ଆଖୁ ।

ଅଭାବର ଘରେ ଅବୃତ୍ତ ଅତିଥି ଆସି ବସେ ବାରମସା ଭାର ଭାର ଲୁହ ଉପହାର ଦେଇ ଲହୁ ଯେତେ ନିଏ ଶୋଷି ।

+ ପହଣ୍ଡି, ବିଜେପୁର, ବରଗଡ଼ ମୋ: ୯୪୩୭୪୨୨୪୪୫୫

ସୁଖ ଖୋଜା ତିସୟର ମେହେର

ଦୁଃଖର ସହର ଭିତରେ ସୁଖ ଖୋଜୁଥିବା ଦରଦୀ ମଣିଷଟେ ମୁଁ ଦରଦ ଭିତରେ ମଳମ ଲଗେଇ ଆରାମ ପାଉଥିବା ଦୁଃଖ ମଣିଷଟେ ମୁଁ ।

ଆଖୁ ଆଗରେ ଅନଳିନିଟେଟ୍ ସ୍ଵପ୍ନ ସ୍ଵପ୍ନ ସବୁ ଆକାଶ କଇଁଆ ପରି ଧରିବାର ସାହସ ଅଛି ହେଲେ ବାମନ ଭାଗ୍ୟେ କାହିଁ ବେଳେବେଳେ ସୁଖ ଚଳାସରେ ଛୁଣି ପଡ଼ୁଥିବା ଯତ୍ନଶୀଳ ଜର୍ଜରିତ ଯତ୍ନଶୀଳାଧାରୀ ମଣିଷଟେ ମୁଁ ।

କିଛି ଚାପ କିଛି ସତ କିଛି ମିଛ ପାଇଁ

+ଗଣ୍ଡାବାହାଳି ନୂଆପଡ଼ା

ପ୍ରିୟତମା ମୋର ଜୟନ୍ତ କୁମାର ମଲ୍ଲିକ

ପ୍ରିୟତମା ମୋର ଅତି ଆପଣାର ସେ ମୋ ସଂଜିବନୀ ସୁଧା ତାକୁ ଦେଖିବେଲେ ଅତୀତ ବଡ଼ି ଯାଏ ମୋ ମନରେ ଶୁଧା....!

ତା' ହସ ଢେଉରେ ଭିଜିଯାଏ ମୁଁ ଯେ ହଜିଯାଏ ମୋର ମନ ତାକୁ ଛୁଇଁବେଲେ ମୋ ସ୍ଵପ୍ନ ଭଙ୍ଗାରେ ଭରେ ଅସୁମାରୀ ଧନ....!

ତା' ଗାଆଁରେ ଯେବେ ତପନ ହସେ ମୋ ଗାଆଁରେ ପଡ଼ୁ ଫୁଟେ ମୋ ମନ ଭ୍ରମର ହୋଇ ତର ତର ତାହାରି ପାଖକୁ ଛୁଟେ....!

ମୋତେ ଭଲ ଲାଗେ ମୋ ପ୍ରିୟତମାର ଫସୁବୋଲା ଯତ୍ନବନ ତାକୁ ମୁଁ ସେ ପାଇଁ ଝୁରେ ବାରବାର ହେଲା ପରେ ତତ୍ତଦନ ।

+ ଶୁଭଦିନ, ନୟାପୁର, ଦଶରଥପୁର, ଯାଜପୁର ମୋ:-୯୪୩୭୮୭୫୭୭୨୭

ଭୂତ ପୁଷ୍ପାଞ୍ଜଳି ପଣ୍ଡା

କୁହୁଡ଼ି ଘେରା ପାହାଚାପହରରୁ, ରାଖା ସେପତରୁ, କେହିକଣେ ଝାସା ଦେଖାଯାଉଛି । ମୁହଁ ଦେଖିବେବେ କି କାଳେ ! ଘୋଡ଼େଇ ହେଉଛି ଧଳା ଚାଦରରେ । ପାଉଁଶିଆ କୁହୁଡ଼ିରେ ମୋ ଝାପସା ଆଖିରେ...!

କେହିକଣେ ଧଳା ପୋଷାକ ପିନ୍ଧି ଧିରେ ଧିରେ ଆସୁଛି ମତେ ଲାଗୁଛି, ମତେ ଦେଖା କରିବାକୁ ଚାହୁଁଛି...!!!

କଣା ନାହାକ କହେ ଆଜି ତେର ଦିନ ସରିଗଲା ।

+କେନ୍ଦ୍ରାପଡ଼ା ମୋ: ୯୮୭୬୫୪୩୨୧୩୩

ପ୍ରିୟତମା ମୋର ଜୟନ୍ତ କୁମାର ମଲ୍ଲିକ

ପ୍ରିୟତମା ମୋର ଅତି ଆପଣାର ସେ ମୋ ସଂଜିବନୀ ସୁଧା ତାକୁ ଦେଖିବେଲେ ଅତୀତ ବଡ଼ି ଯାଏ ମୋ ମନରେ ଶୁଧା....!

ତା' ହସ ଢେଉରେ ଭିଜିଯାଏ ମୁଁ ଯେ ହଜିଯାଏ ମୋର ମନ ତାକୁ ଛୁଇଁବେଲେ ମୋ ସ୍ଵପ୍ନ ଭଙ୍ଗାରେ ଭରେ ଅସୁମାରୀ ଧନ....!

ତା' ଗାଆଁରେ ଯେବେ ତପନ ହସେ ମୋ ଗାଆଁରେ ପଡ଼ୁ ଫୁଟେ ମୋ ମନ ଭ୍ରମର ହୋଇ ତର ତର ତାହାରି ପାଖକୁ ଛୁଟେ....!

ମୋତେ ଭଲ ଲାଗେ ମୋ ପ୍ରିୟତମାର ଫସୁବୋଲା ଯତ୍ନବନ ତାକୁ ମୁଁ ସେ ପାଇଁ ଝୁରେ ବାରବାର ହେଲା ପରେ ତତ୍ତଦନ ।

+ ଶୁଭଦିନ, ନୟାପୁର, ଦଶରଥପୁର, ଯାଜପୁର ମୋ:-୯୪୩୭୮୭୫୭୭୨୭

ଭୂତ ପୁଷ୍ପାଞ୍ଜଳି ପଣ୍ଡା

କୁହୁଡ଼ି ଘେରା ପାହାଚାପହରରୁ, ରାଖା ସେପତରୁ, କେହିକଣେ ଝାସା ଦେଖାଯାଉଛି । ମୁହଁ ଦେଖିବେବେ କି କାଳେ ! ଘୋଡ଼େଇ ହେଉଛି ଧଳା ଚାଦରରେ । ପାଉଁଶିଆ କୁହୁଡ଼ିରେ ମୋ ଝାପସା ଆଖିରେ...!

କେହିକଣେ ଧଳା ପୋଷାକ ପିନ୍ଧି ଧିରେ ଧିରେ ଆସୁଛି ମତେ ଲାଗୁଛି, ମତେ ଦେଖା କରିବାକୁ ଚାହୁଁଛି...!!!

କଣା ନାହାକ କହେ ଆଜି ତେର ଦିନ ସରିଗଲା ।

+କେନ୍ଦ୍ରାପଡ଼ା ମୋ: ୯୮୭୬୫୪୩୨୧୩୩

ବରିଷ୍ଠ ନାଗରିକ ମହାସଂଘ ପକ୍ଷରୁ ଜିଲ୍ଲାପାଳଙ୍କୁ ସମର୍ଥନ

ଭଦ୍ରକ, ୧୮/୫ (ନି.ପ୍ର): ପ୍ରକୃତ ମଣିଷଟିଏ ମୃତ୍ୟୁ ପର୍ଯ୍ୟନ୍ତ ଜୀବନ ଆହୋରଣ କରିଥାଏ । ଏହାର କୁଳତ ଦୃଷ୍ଟିରୁ ସାମାଜିକ ଭଦ୍ରକ ଜିଲ୍ଲାପାଳ ପ୍ରଶାସନିକ ବ୍ୟବସ୍ଥାର ଗୁରୁତ୍ୱାନ୍ୱୟ ଚିନ୍ତା କରି ସେ ଭଦ୍ରକ ବିଶ୍ୱବିଦ୍ୟାଳୟରୁ ଉଚ୍ଚତମାଧ୍ୟାପକ ଏବେ ପିଏଚ୍ଡ଼ ଡିଗ୍ରୀ ହାସଲ କରିଛନ୍ତି । ପ୍ରଶାସନିକ ବ୍ୟବସ୍ଥାରେ ସମସ୍ତ ଚାପ ରହିବା ସତ୍ତ୍ୱେ ଜୀବନ ଆହୋରଣ ପ୍ରତି ଆଗ୍ରହ ଚାଲୁ ଏହି ସଫଳତାର ଶୀର୍ଷରେ ପହଂଚାଇଛନ୍ତି । ତାଙ୍କର ଏହି ସଫଳତା ସ୍ୱରୂପ ପିଠିକ ପାଇଁ ଏକ ବାର୍ତ୍ତା । ପରିସ୍ଥିତି ଯେତେ କଠିନ ହେଉନା କାର୍ଯ୍ୟକ୍ରି, ଇହାଶକ୍ତି ଅଧ୍ୟାପକଙ୍କ ଥିଲେ ସ୍ୱପ୍ନ ସାଧନ ହୁଏ ବୋଲି ଆଜି ଭଦ୍ରକ ଜିଲ୍ଲା ବରିଷ୍ଠ ନାଗରିକ ମହାସଂଘ



ରଫର୍ମୁ ଆୟୋଜିତ ସମର୍ଥନା ସଭାରେ ମତ ପ୍ରକାଶ ପାଇଛି । ଜିଲ୍ଲାପାଳ ଡ଼ା. ପି.କାମରାଜ ରାଉତରାଏ ଡ଼ା.ପି.କାମରାଜ ରାଉତରାଏ ପରେ ଆଜି ସଫଳତା ପାଇଁ ଏକ ବାର୍ତ୍ତା । ପରିସ୍ଥିତି ଯେତେ କଠିନ ହେଉନା କାର୍ଯ୍ୟକ୍ରି, ଇହାଶକ୍ତି ଅଧ୍ୟାପକଙ୍କ ଥିଲେ ସ୍ୱପ୍ନ ସାଧନ ହୁଏ ବୋଲି ଆଜି ଭଦ୍ରକ ଜିଲ୍ଲା ବରିଷ୍ଠ ନାଗରିକ ମହାସଂଘ

କୈଳାସ ଚନ୍ଦ୍ର ମହାପାତ୍ରଙ୍କ ସମେତ ବହୁ ବରିଷ୍ଠ ନାଗରିକମାନେ ଯୋଗ ଦେଇଥିଲେ । ସମର୍ଥନା ଉତ୍ତରରେ ଜିଲ୍ଲାପାଳ ଶ୍ରୀ ରାଉତରାଏ କହିଲେ ଯେ ଏହି ସମର୍ଥନାକୁ ମୁଁ ଆଶୀର୍ବାଦ ଭାବେ ଗ୍ରହଣ କରୁଛି । ବରିଷ୍ଠମାନଙ୍କ ଆଶୀର୍ବାଦ ଓ ଜିଲ୍ଲାବାସୀଙ୍କ ଶ୍ରଦ୍ଧା ସ୍ନେହ ମୋର ଏହି ସଫଳତାରେ ଶ୍ରେୟ ବୋଲି ସେ ମତପ୍ରକାଶ କରିଥିଲେ ।

ଏବଂ ବରିଷ୍ଠ ନାଗରିକଙ୍କ ପାଇଁ ମହାନଦୀ କୋଲର୍ ଫିଲଡ଼ ଦ୍ୱାରା ସିଏସଆର ପାଇଁ ନିର୍ମାଣ ହେବାକୁ ଥିବା ଜିଲ୍ଲା ସଦର ମହକୁମାରେ ସିନିୟର ସିଟିଜେନ୍ ଆନୁସଙ୍ଗେ କିଏଏସ୍ଏ ସର୍ଭିସ୍ । ଖୁବଶୀଘ୍ର ଏହାର ନିର୍ମାଣ କାର୍ଯ୍ୟ ଆରମ୍ଭ ହେବ ବୋଲି କହିଥିଲେ ।

ଏଂଘର କାର୍ଯ୍ୟକାରୀ ସଭାପତି ପଦ୍ମ କୁମାର ରାୟ ପ୍ରଶଂସିତ ପତ୍ର ପାଠ କରିଥିଲେ । ଅନ୍ୟମାନଙ୍କ ମଧ୍ୟରେ ଅତିରିକ୍ତ ଜିଲ୍ଲା ମୁଖ୍ୟ ଚିକିତ୍ସକ ଡ଼ା. ସୁଧାଋଜନ ନାୟକ, ଜିଲ୍ଲା ସାମାଜିକ ସୁରକ୍ଷା ଅଧିକାରୀ ଖଗେଶ୍ୱର ସେଠୀ, ବିଦ୍ୟୁତ୍ କର୍ମଚାରୀ ନାୟକଙ୍କ ସମେତ ମହାସଂଘର ଉପଦେଷ୍ଟା ମଣ୍ଡଳୀର ଅଧ୍ୟକ୍ଷ ନାୟକ, ଡ଼ା. ଅଶ୍ରୁକ ମୋହନ ପାଠୀ, ଶଶିକାନ୍ତ ପାଠୀ, ଏସ.ଏମ. ଫାଲୁକ, ଶାନ୍ତନୁ ରାଉତ, ଗୋଲକ ବିହାରୀ ସାହୁ, ଜଗନ୍ନାଥ ରାୟ, ଲକ୍ଷ୍ମଣ କୁମାର ମହାନ୍ତି, ଅଧ୍ୟକ୍ଷ କୁମାର ପାଠୀ, ରୋଡ଼ିଆଆନ ଶିଳିନ ମିଶ୍ର, ଅଶୋକ ମହାନ୍ତି ପ୍ରମୁଖ ଯୋଗଦେଇଥିଲେ । କୋଷାଧ୍ୟକ୍ଷ ବିକ୍ରମ କୁମାର ସେନାପତି ଧନ୍ୟବାଦ ଦେଇଥିଲେ ।

ଜଳଜଳ ଦାକ୍ଷିଣୀ ଆଶିବାକୁ ଯାଇ ବୃଷ୍ଟି ନିଖୋଳ

ବୈଶିଜ୍ଞା, ୧୮/୫ (ନି.ପ୍ର): ମୟୂରଭଞ୍ଜ ଜିଲ୍ଲାର ବୈଶିଜ୍ଞା ଆନା ଅଧୀନ ଗଡ଼ଜାତୀୟ ଗ୍ରାମର ଜନେକ ବ୍ୟକ୍ତି ରବିବାର ସକାଳୁ ପାଖ ଜଳଜଳ ଦାକ୍ଷିଣୀ ଭାଙ୍ଗିବାକୁ ଯାଇଥିବାବେଳେ ନିଖୋଳ ହୋଇଥିବାବେଳେ ନେଇ ପୋଲିସ୍ ନିକଟରେ ଅଭିଯୋଗ କଲେ ପରିବାରବର୍ଗ । ନିଖୋଳ ବ୍ୟକ୍ତି ହେଲେ ଉକ୍ତ ଗ୍ରାମର ଝଝବର୍ଷୀୟ ଗଙ୍ଗାଧର ମହାନ୍ତି । ପୂର୍ବରୁ ଅନୁଯାୟୀ ଗଙ୍ଗାଧର ସକାଳୁ ପ୍ରାୟ ୮ଟା ସମୟରେ ଦାକ୍ଷିଣୀ ଆଶିବାକୁ କହି ଘରୁ ବାହାରି ପାଖ ଜଳଜଳ ଯାଇଥିଲେ । ତେବେ ଦୀର୍ଘ ସମୟ ପର୍ଯ୍ୟନ୍ତ ଘରକୁ ନପହେରିବାରୁ ପରିବାର ଲୋକ ବ୍ୟକ୍ତି ବିକ୍ରତ ହୋଇ ଜଳଜଳ ଭିତରେ ଖୋଜାଖୋଜି କରି ଗଙ୍ଗାଧରଙ୍କ ବାବଦରେ କିଛି ଖୋଜାଖୋଜି ପାଇନଥିଲେ । ତେବେ ବିଳମ୍ବିତ ରାତିରେ ପରିବାର ଲୋକ ନିରାଶ ହେବାପରେ ଏବେର ଗଙ୍ଗାଧରଙ୍କ ପୁଅଙ୍କ ବହୁ ରିତା ମହାନ୍ତି ଆନାରେ ଲିଖିତ ଅଭିଯୋଗ ଦେଲା ପରେ ପୋଲିସ୍ ଚକ୍ର ଆରମ୍ଭ କରିଛି । ତେବେ ଜଳଜଳରେ ବହୁଥା ହାତୀ ପଲ ଥିବାରୁ ପରିବାର ଲୋକ ଭୟଭିତ ଅଛନ୍ତି । ତେବେ ବନବିଭାଗକୁ ମଧ୍ୟ ସୂଚନା ଦିଆଯାଇଥିବା ପୋଲିସ୍ ପକ୍ଷରୁ ଜଣାଯାଇଛି ।

କଳାଭୂମିର ପଣାଦାନ କାର୍ଯ୍ୟକ୍ରମର ଉଦ୍‌ଯାପନ ଓ ପଥପ୍ରାନ୍ତ କବିତା ଆସର

ଭୁବନେଶ୍ୱର, ୧୮/୫ (ନି.ପ୍ର): ବୃଷ୍ଟି ସଂକ୍ରାନ୍ତି ଦିନ ଦିନ ସଂଧ୍ୟାରେ 'କଳାଭୂମି' ପକ୍ଷରୁ ପଥପ୍ରାନ୍ତ କବିତା ଆସର, ପଣାଦାନ କାର୍ଯ୍ୟକ୍ରମର ଉଦ୍‌ଯାପନ, ଭଜନ ସଂଧ୍ୟା, ସଂସ୍କୃତି ସେବା କଳା, ହୁଣ୍ଡିଦାନ ଓ ଅନୁଦାନ କାର୍ଯ୍ୟକ୍ରମ ଆଦର୍ଶ ବିହାର, କିର୍ତ୍ତ ଛକଠାରେ କଳାଭୂମିର ଅଧ୍ୟକ୍ଷ ଡ଼ା.ପ୍ରମୋଦ ପତିଙ୍କର ସଭାପତିତ୍ୱରେ ଆୟୋଜିତ ହୋଇଯାଇଛି । ସଂଧ୍ୟା ୬ଟାରେ ଆୟୋଜିତ 'ପଥପ୍ରାନ୍ତ କବିତା ଆସର'ରେ ବିଶିଷ୍ଟ ସାହିତ୍ୟିକ ଓ ଭାଷାବିତ୍ ପ୍ରଫେସର ବସନ୍ତ କୁମାର ପଣ୍ଡା ମୁଖ୍ୟ ଅତିଥି ରୂପେ ଯୋଗଦେଇ କବିମାନଙ୍କୁ ସଂବର୍ଦ୍ଧିତ କରିଥିଲେ । ସେହି ସଂବୋଧିତ କରି ଡ଼ା.ପଣ୍ଡା କହିଥିଲେ ଯେ କଳାଭୂମି ବର୍ଷର ବିଭିନ୍ନ ସମୟରେ ପଥପ୍ରାନ୍ତ କବିତା ଆସର ସହ ବିଭିନ୍ନ ସାହିତ୍ୟ



, ସେବା ଓ ସାଂସ୍କୃତିକ କାର୍ଯ୍ୟକ୍ରମ ଆରମ୍ଭ କରି ଯାଆରଣ ଜନତା ସହ ସାହିତ୍ୟକୁ ଯୋଡ଼ିବାର ଏକ ବିରଳ ଓ ଅଭିନବ ପ୍ରୟାସ କରିଛି । ଏହି 'ପଥପ୍ରାନ୍ତ କବିତା ଆସର'ରେ ବିଶିଷ୍ଟ କବି ଦୁର୍ଗା ଶତ୍ୱଜ୍ଞା ବିଶିଷ୍ଟ ଅତିଥି, ବରିଷ୍ଠ କବି ବିକ୍ରମ ମହାପାତ୍ର ସମ୍ମାନିତ ଅତିଥି ରୂପେ ଉପସ୍ଥିତ ଥିଲେ । ତାଙ୍କିଶ୍ୱର ଉର୍ଦ୍ଧ୍ୱ କବି କବି ସମ୍ମିଳନୀରେ କବିତା ପାଠ କରିଥିବାବେଳେ ବିଶିଷ୍ଟ କବି ଉପାକାନ୍ତ ରାଉତ ଓ

ବିଶିଷ୍ଟ କବି ସୁରେନ୍ଦ୍ର ପାଣିଗ୍ରାହୀ, ମଂତ ମୂରଦୀ ରୂପେ କବି ସମ୍ମିଳନୀର ସଂଗଳନା କରିଥିଲେ । କବିତା ଆସରରେ ସୁଂଦର ସଂଯୋଜନା କରିଥିଲେ ସୁବକ୍ତା ସୁତିସୁଆ ସାହୁ ଓ ସୁବକ୍ତା ଲକ୍ଷ୍ମୀପ୍ରିୟା ନାୟକ । ଏହାପରେ 'ସଂସ୍କୃତି ସେବା ସମ୍ମାନ' କାର୍ଯ୍ୟକ୍ରମରେ ମୁଖ୍ୟ ଅତିଥି ରୂପେ ରାଜ୍ୟ ବିଜେପିର ମୁଖପାତ୍ର ଶ୍ରୀଯୁକ୍ତ ଗୋଲକ ମହାପାତ୍ର, ମୁଖ୍ୟ ବକ୍ତା ରୂପେ ବିଶିଷ୍ଟ ସାଂସ୍କୃତିକ ଶ୍ରୀଯୁକ୍ତ ପ୍ରଦ୍ୟୁମ୍ନ ଶତପଥୀ, ଶ୍ରୀ

ବିଷ୍ଣୁପ୍ରସାଦ ପାତ୍ର, ସମ୍ମାନିତ ଅତିଥି, ଯୁକ୍ତ ନିର୍ଦ୍ଦେଶକ ପଦ୍ମିକ ପ୍ରସିଦ୍ଧମୁଖର ଶ୍ରୀ ଦୁର୍ଗା ପ୍ରସାଦ ପଟ୍ଟନାୟକ, ସମ୍ମାନିତ ଅତିଥି, ଓ ବିଜେପିର ଖୋର୍ଦ୍ଧା ଜିଲ୍ଲା ପ୍ରଭାତୀ ପବିତ୍ର ମୋହନ ଦାସ, ବିଶିଷ୍ଟ ଅତିଥି ରୂପେ ଯୋଗଦାନ କରି ସଂସ୍କୃତି ସେବା କ୍ଷେତ୍ରରେ କାର୍ଯ୍ୟ କରୁଥିବା ସାହିତ୍ୟିକା ସମାଜସେବା କବି ବିକ୍ରମଲକ୍ଷ୍ମୀ ପଟ୍ଟନାୟକଙ୍କ ସମେତ କୋଡ଼ିଏ ଜଣ ବିଶିଷ୍ଟ ବ୍ୟକ୍ତିବିଶେଷଙ୍କୁ ସମ୍ମାନିତ କରିଥିଲେ । ହୁଣ୍ଡିଦାନରୁ ପ୍ରାୟ ୧୭,୧୦୦/- ଟଙ୍କା ନିଆଳି, ଅତୁଳପୁରର ଜଣେ କ୍ଷୟାବସ୍ତ ପାତିତ ବ୍ୟକ୍ତିଙ୍କୁ ପ୍ରଦାନ କରାଯାଇଥିଲା । ପ୍ରାୟ ତିନି ହଜାରରୁ ଉର୍ଦ୍ଧ୍ୱ ବିଭିନ୍ନ ବର୍ଗର ବ୍ୟକ୍ତି ଉପରୋକ୍ତ କାର୍ଯ୍ୟକ୍ରମମାନଙ୍କରେ ଯୋଗଦେଇ କବି, ସାହିତ୍ୟିକ, ଅତିଥି ଓ ସଂସ୍କୃତି ପ୍ରେମୀମାନଙ୍କୁ ଉତ୍ସାହିତ କରିବା ସହ କାର୍ଯ୍ୟକ୍ରମକୁ ଉପଭୋଗ କରି ଅନୁ ସେବନ କରିଥିଲେ ।

ଟ୍ୟାଙ୍କର ଓ ବାଇକ ମୁହାଁମୁହିଁ ଧକ୍କା: ମହିଳା ମୃତ ପୁରୁଷ ଗୁରୁତର

ବୈଶିଜ୍ଞା, ୧୮/୫ (ନି.ପ୍ର): ସୋମବାର ଅପରାହ୍ଣ ଝଝଟିକା ସମୟରେ ବୈଶିଜ୍ଞା ଆନା ଅନ୍ତର୍ଗତ ୧୮ନଂ ଜାତୀୟ ରାଜପଥର ଓଭର ବ୍ରାକ ଉପରେ ଏକ ଟ୍ୟାଙ୍କର (ଓଡି ୧୧ ୧୧୨ ୭୯.୬୫) ଅଭିମୁଖେ ଯାଉଥିବା ବେଳେ ସାମ୍ରା ପତ୍ତୁ ଏକ ବାଇକ୍ ରେ ସ୍ତମ୍ଭା ସା ଆସି ଟ୍ୟାଙ୍କର ସହିତ ପିଟି ହୋଇଥିଲା । ସଙ୍ଗେ ସଙ୍ଗେ ଟ୍ୟାଙ୍କର ଡ୍ରାଇଭର ଏକ ଅଟୋ ଡ୍ରାଇଭର ଉଭୟଙ୍କୁ ଗୁରୁତର ଭାବେ ବୈଶିଜ୍ଞା ଡାକ୍ତରଖାନା କୁ ନେଇ ଆସିଥିଲେ । ଡାକ୍ତରଖାନାରେ ମହିଳା ମୃତ ବୋଲି ଡାକ୍ତର ଘୋଷଣା କରିଥିଲେ ପୁରୁଷ ଜଣଙ୍କୁ ୧୦୮ ଯୋଗେ ବାଲେଶ୍ୱର ପଠାଇ ଦିଆଯାଇଥିବା ଜଣାଯାଇଛି । ବାଇକ ଆହୋଧୀ ସ୍ତମ୍ଭା ସା କ ପରିଚୟ ଦୀର୍ଘ ସମୟ ପରେ ମିଳିଥିଲା । ବାଇକ ଚାଳକ ଜଣଙ୍କ ହେଲେ କଳମା ପଞ୍ଚାୟତ ପୁରୁଷୋତ୍ତମପୁର ଗ୍ରାମର ଦୁର୍ଦ୍ଦିଆ ହେମ୍ବ୍ରମ (୪୫) ଏବଂ ଡାକ୍ତର ସା ପାର୍ବତୀ (୪୦) ବୋଲି ଜଣାପଡ଼ିଛି । ଉଭୟେ ବାରିପଦା ରୁ ଘରକୁ ଫେରୁଥିଲେ, ହେଲେ ଓଭର ବ୍ରାକ ରେ ଭୁଲ ରାସ୍ତାରେ କାହିକି ଆସୁଥିଲେ ତାହା ଜଣା ପଡି ନଥିଲା ।

ଆମଗାଁ ଓ ରଙ୍ଗରାଗ ପକ୍ଷରୁ ଗାନ୍ଧିକ ସୁଦର୍ଶନ ସାମଲଙ୍କ ସ୍ମୃତି ଚାରଣ ସଭା

ବାସୁଦେବପୁର, ୧୮/୫ (ନି.ପ୍ର): ବାସୁଦେବପୁର ବ୍ଲକ ଅନ୍ତର୍ଗତ ନରସିଂହପୁର ଉକ୍ତ ପ୍ରାଥମିକ ବିଦ୍ୟାଳୟ ପରିସରରେ ଓଡ଼ିଶାର ବିଶିଷ୍ଟ ସାହିତ୍ୟିକ ତଥା ଲୋକପ୍ରିୟ ଗାନ୍ଧିକ ସୁଦର୍ଶନ ସାମଲଙ୍କ ବିୟୋଗରେ ଆମ ଗାଁ ସାହିତ୍ୟ ପତ୍ରିକା ଅନୁଷ୍ଠାନ ଓ ରଙ୍ଗରାଗ ସାହିତ୍ୟ ସଂସ୍କୃତି ପରିଷଦ ପକ୍ଷରୁ ଏକ ସ୍ମୃତି ଚାରଣ ସଭା ଅନୁଷ୍ଠିତ ହୋଇ ଯାଇଛି । ଏହି ସଭାରେ ବିଶିଷ୍ଟ ସାହିତ୍ୟିକ ତଥା କବି ଓ ଅନୁବାଦକ ଅଭିମନ୍ୟୁ ବେହେରା ସଭାପତିତ୍ୱ କରିଥିଲେ । ଏହି ସଭାରେ କବି ଓ ସାହିତ୍ୟିକ ସୁଧାଂଶୁ ଶେଖର ମିଶ୍ର, ଓଡ଼ିଶା ସାହିତ୍ୟ ଏକାଡେମୀର ପୂର୍ବତନ ସଦସ୍ୟ ତଥା ବରିଷ୍ଠ କବି ଓ ସାମ୍ବାଦିକ ଭରତ ଚନ୍ଦ୍ର ଦାଶ, ବରିଷ୍ଠ



ସାମ୍ବାଦିକ ଓ ସମାଜ ସେବା କିଶୋର କୁମାର ମହାପାତ୍ର, ବିଶିଷ୍ଟ ଶିକ୍ଷାବିତ୍ ଗୟାଧର ମହାପାତ୍ର, ନରସିଂହପୁର ଉକ୍ତ ପ୍ରାଥମିକ ବିଦ୍ୟାଳୟର ପ୍ରଧାନ ଶିକ୍ଷୟତ୍ରୀ କବି ଶାନ୍ତିକାନ୍ତା ପଣ୍ଡା, ଆମ ଗାଁ ସାହିତ୍ୟ ପତ୍ରିକାର ସମ୍ପାଦକ ତଥା ଓଡ଼ିଶାର ବିଶିଷ୍ଟ କବି ରଂଜନ ପଣ୍ଡା,

ରଙ୍ଗରାଗ ସାହିତ୍ୟ ସଂସ୍କୃତି ପରିଷଦର ସମ୍ପାଦକ କବି ପ୍ରଦୀପ କୁମାର ମହାନ୍ତି, ବିଶିଷ୍ଟ ଶିଶୁ ସାହିତ୍ୟିକ ଚନ୍ଦନ ମିଶ୍ର, କବି ବସନ୍ତ କୁମାର ବାରିକ୍, ସାମ୍ବାଦିକ ନାରାୟଣ ପ୍ରସାଦ ବାରିକ୍, ଶିକ୍ଷାବିତ୍ କମଳାକାନ୍ତ ନାୟକ, ଶ୍ରୀଧର ବାରିକ୍ ପ୍ରମୁଖ ବିଶେଷ

ଅତିଥି ଭାବେ ଯୋଗ ଦେଇଥିଲେ ଏବଂ ବିଶିଷ୍ଟ ସାହିତ୍ୟିକ ସୁଦର୍ଶନ ସାମଲଙ୍କ ସାହିତ୍ୟ କାବନର ବିଭିନ୍ନ ଦିଗ ପ୍ରତି ଆଲୋଚନା କରିଥିଲେ । ଏହି ଅବସରରେ ସ୍ମୃତି ସୁଦର୍ଶନ ସାମଲଙ୍କ ଅମର ଆତ୍ମାର ସ୍ୱଚ୍ଛ ପାଇଁ ଦୁଇ ମିନିଟ୍ ନୀରବ ପ୍ରାର୍ଥନା କରାଯାଇଥିଲା । ସୁଦର୍ଶନ ସାମଲଙ୍କ ଗଜ ପୁସ୍ତକ ମରୁ ମୌସୁମୀ, ଉପର ମହଲା ଘର, ତମ ପରି ଜଣେ, କଥା ରହିଲା, ଶେଷ ଅଶ୍ରୁ, ଫୁଲ ପୁଟିବାର ବେଳ ପ୍ରଭୃତି ସାହିତ୍ୟ କଳାରେ ଖୁବ୍ ପ୍ରଶଂସା ଲାଭ କରିଛି । ସମସ୍ତେ ସୁଦର୍ଶନ ସାମଲଙ୍କ ଫଟୋ ଚିତ୍ରରେ ପୁଷ୍ପ ମାଲ୍ୟ ଅର୍ପଣ କରିଥିଲେ । ଏହି ସ୍ମୃତି ସଭାରେ କବି ଶାନ୍ତି ଲତା ପଣ୍ଡା ସମସ୍ତଙ୍କୁ ଧନ୍ୟବାଦ ଅର୍ପଣ କରିଥିଲେ ।

ଅନ୍ୟାୟ ଛଟେଇ ବିରୋଧରେ ସିଆଇଟିୟୁ ପକ୍ଷରୁ ଧାରଣା ଓ ବିକ୍ଷୋଭ

ଜଳେଶ୍ୱର, ୧୮/୫ (ନି.ପ୍ର): ଭଜନ ଓ ଡ଼ି.ଶା ଠିକା ବିଦ୍ୟୁତ୍ କର୍ମଚାରୀ ସଂଘ ତରଫରୁ ଚାଟା ପାଞ୍ଚର ଦ୍ୱାରା ହୋଇଥିବା ଅନ୍ୟାୟ ଛଟେଇ ପ୍ରତିବାଦରେ ଜଳେଶ୍ୱର ଡିଭିଜନ ଅଫିସ୍ ସମ୍ମୁଖରେ ଆଜି ବିକ୍ଷୋଭ ପ୍ରଦର୍ଶନ କରିବା ସହିତ ସକାଳ ୧୦ ଘଟିକା ଠାରୁ ଅପରାହ୍ଣ ୫ ଘଟିକା ପର୍ଯ୍ୟନ୍ତ ଧାରଣା ଦିଆଯାଇଛି । ପ୍ରଥମେ ଶତାଧିକ ଠିକା ବିଦ୍ୟୁତ୍ କର୍ମଚାରୀଙ୍କର ଏକ ବିରାଟ ପୂର୍ବଦାନ ଏସ ଡି ଓ କାର୍ଯ୍ୟକ୍ରମରୁ ବାହାରି ସହର ପରିକ୍ରମା କରି ଡିଭିଜନ ଅଫିସ୍ ସମ୍ମୁଖରେ ପହଞ୍ଚିବା ପରେ ଏହି ଆଠ ଘଣ୍ଟିଆ ଧାରଣା କାର୍ଯ୍ୟକ୍ରମ ଅନୁଷ୍ଠିତ ହୋଇଥିଲା । ଆଜକୁ ଛଅ ବର୍ଷ ଧରି ମାତ୍ର ଦଶ ବାର ହଜାର ଟଙ୍କା ଦରମାରେ କାମ କଲାପରେ ଚାଟା ପାଞ୍ଚର ଏହି କର୍ମଚାରୀଙ୍କୁ ଛଟେଇ କରିବା ଅନ୍ୟାୟ ଓ ଅବିବେକୀ ବୋଲି ସଂଗଠନ ତରଫରୁ ଅଭିଯୋଗ କରାଯାଇଛି । ଯେତେବେଳେ ଏହି କର୍ମଚାରୀଙ୍କର ଅନ୍ୟ କୌଣସି ଠାରେ ଚାକିରି ପାଇବା ବ୍ୟୟ ଅତିକ୍ରମିତ ହୁଏ



ସେତିକିବେଳେ କମ୍ପାନୀର ଏଭଳି କର୍ମଚାରୀ ମାନେ ନିଷ୍ପତ୍ତି କର୍ମଚାରୀଙ୍କର ଭବିଷ୍ୟତକୁ ଅଧକାର ମଧ୍ୟକ୍ତ ଠେଲି ଦେଇଛି । ଏହି କେନିୟମ ଛଟେଇକୁ ପ୍ରତିବନ୍ଧ ଦେବା ପାଇଁ ସହିତ ଛଟେଇ କର୍ମଚାରୀଙ୍କୁ ପୁନଃ ନିଯୁକ୍ତି, ଅସୁଯା କର୍ମଚାରୀଙ୍କୁ ସ୍ୱାକ୍ଷର କରିବା, ସର୍ବନିମ୍ନ ମାସିକ ଦରମା ୨୬୦୦୦ ଟଙ୍କାକୁ ବୃଦ୍ଧି କରିବା, ଚାଟା ପାଞ୍ଚରକୁ ହଟାଇ ବିଦ୍ୟୁତ୍ ବିଭାଗକୁ ରାଜ୍ୟ ବିଦ୍ୟୁତ୍ ବୋର୍ଡ ଅଧୀନରେ ରଖିବା, ସ୍ୱାର୍ଥ ମିତର ଲଗାଇବା ବନ୍ଦ କରିବା, ଉପଯୋଗୀତା ସଂଖ୍ୟା ବୃଦ୍ଧିକୁ ଦୃଷ୍ଟିରେ ରଖି ଅଧିକ କର୍ମଚାରୀ ନିଯୁକ୍ତି କରିବା, କର୍ମଚାରୀଙ୍କୁ ନିରାପତ୍ତା ଯୋଗାଇବା, ଚାରୋଟି ଶ୍ରମ କୋର୍ଡକୁ

ବାତିଲ କରିବା ଆଦି ଦାବିରେ ମିଳିତ ଚିତ୍ତେ ଯୁକ୍ତି ଅନୁସନ୍ଧାନ କରୁଥିବା ଠାରେ ଚାଲିଥିବା ଅହୋରାତ୍ର ଧାରଣାକୁ ସମର୍ଥନ ଓ ସଂହତି ଜଣାଇବା ପାଇଁ ଭଜନ ଓଡ଼ିଶା ଠିକା ବିଦ୍ୟୁତ୍ କର୍ମଚାରୀ ସଂଘ ଏହି ଆନ୍ଦୋଳନ କାର୍ଯ୍ୟକ୍ରମକୁ ହାତକୁ ନେଇଛି । ଧାରଣା ସ୍ଥଳରେ ଆୟୋଜିତ ପ୍ରତିବାଦ ସଭାରେ କାର୍ଯ୍ୟକାରୀ ସଭାପତି କାହ୍ନୁ କୁମାର ମଣ୍ଡଳ ସଭାପତିତ୍ୱ କରିଥିବା ବେଳେ ସମ୍ପାଦକ ରତନ ଦାସ, ବାମପନ୍ଥୀ ନେତା ଦିଲ୍ଲୀପ କୁମାର ଗିରି, ସିଦ୍ଧୁ ବ୍ଲକ ସଭାପତି ବିପିମାନ ଆଚାର୍ଯ୍ୟ, ସମ୍ପାଦକ ପଲ୍ଲୁ ଦାସ, କୋଷାଧ୍ୟକ୍ଷ ମନୋରଞ୍ଜନ ଜେନା, ଡିଭିଜନ କୋଡିନେଟର

ସୌମ୍ୟରଞ୍ଜନ ଗିରି, ସାତାରାମ ଦାସ, ରଞ୍ଜନ ମହାନ୍ତି, ସର୍ଜିତ କେନା, ସଞ୍ଜୟ ମିଶ୍ର, ଅସୀମ ବେହେରା, ଶ୍ରୀହରି ରାଉତ, ଚନ୍ଦନ ଜେନା, ସୁରେଶ ପାତ୍ର, ଅସିଆ ଖାନ୍ନ, ସତ୍ୟପ୍ରକାଶ ଜେନା, ସପନ ମଲ୍ଲିକ ପ୍ରମୁଖ ବକ୍ତବ୍ୟ ରଖି ଚାଟା ପାଞ୍ଚରର ଏତାଦୃଶ କାର୍ଯ୍ୟକୁ ଚାତୁ ସମାଲୋଚନା କରିବା ସହିତ ସରକାର ଏଥିରେ ତୁରନ୍ତ ହସ୍ତକ୍ଷେପ କରି ଉପରୋକ୍ତ ଦାବା ସମୂହକୁ ମାନିବେବା ପାଇଁ କମ୍ପାନୀ କର୍ତ୍ତୃପକ୍ଷକୁ ବାଧ୍ୟ କରାକୁ ବୋଲି କହିଛନ୍ତି । ନେତୃ ଆଗାମୀ ଦିନରେ ଏହି ଆନ୍ଦୋଳନକୁ ଆହୁରି ବ୍ୟାପକ କରାଯିବ । ଏହା ଫଳରେ ଯେଉଁ ଆଇନ ଶୁଖିଲା ପରିସ୍ଥିତି ସୃଷ୍ଟି ହେବ ସେଥିପାଇଁ ସରକାର ଦାୟୀ ରହିବେ ବୋଲି ବିକ୍ଷୋଭକାରୀମାନେ ଦୃଢ଼ ଚେତାବନୀ ଦେଇଛନ୍ତି । ଧାରଣା ଶେଷରେ ଜଳେଶ୍ୱର କାର୍ଯ୍ୟ ନିର୍ବାହୀ ଅଧିକାରୀଙ୍କ ମାଧ୍ୟମରେ ଚାଟା ପାଞ୍ଚରର ସି ର ଓ କୁ ଦାବିପତ୍ର ପ୍ରେରଣ କରାଯାଇଛି ।

ପ୍ରଥମ ପୃଷ୍ଠାର ଅବଶିଷ୍ଟା...

ବିଜେପିର ଜିଲ୍ଲାସ୍ତରୀୟ ପ୍ରଶିକ୍ଷଣ ଶିବିରରେ...

ଶ୍ରୀ ନୀତିନ ନବୀନ କହିଛନ୍ତି ଯେ, ରାଷ୍ଟ୍ର ସମ୍ମୁଖରେ ଥିବା ଆହ୍ୱାନ ଓ ଏହାର ନିରାକରଣ ହେଉଛି ଆମ ସମସ୍ତଙ୍କ ମୂଳ କର୍ତ୍ତବ୍ୟ । ବିଶେଷ ଭାବେ “ଆଡ଼କବାଦ, ଅନୁପ୍ରବେଶକାରୀ, ସାମାଜିକ ବିବାଦ, ଚଢ଼ରା” ଭଳି ବାହ୍ୟଶତ୍ୱ ଆହ୍ୱାନକୁ ପ୍ରଧାନମନ୍ତ୍ରୀ ଶ୍ରୀ ମୋଦିଙ୍କ ସଫଳତାର ସହ ମୁକାବିଲା କରୁଛନ୍ତି । ସ୍ୱାଧୀନତାର ଦୀର୍ଘ ବର୍ଷ ପରେ ମଧ୍ୟ ଦେଶର ପଛୁଆ ଜିଲ୍ଲା ଭାବେ ପରିଗଣିତ ଅଂଳେକୁ ଆବାଂକ୍ଷା ଜିଲ୍ଲା ଭାବେ ବିକାଶର ମୁଖ୍ୟ ପ୍ରୋତ୍ସାହନ ଦାମିଳ କରିବାକୁ ସଫଳ ପ୍ରୟାସ କରିଛନ୍ତି । ଏବେ ନୂତନବାଦ ସମାପ୍ତପ୍ରାୟ । ଆଡ଼କବାଦ ଉପରେ ରୋକ ଲଗାଯାଇପାରିଛି । ସେନା ବାହିନୀକୁ ମୂଳ ହସ୍ତ ଦିଆଯାଇ ତାଙ୍କ ମନୋବଳକୁ ସୁଦୃଢ଼ କରାଯାଇଛି । ସେହିପରି ସାଂସ୍କୃତିକ ରାଷ୍ଟ୍ରବାଦ ସୁରକ୍ଷା ପ୍ରତି ବଡ଼ ବିପଦକୁ ସାମ୍ରା କରିବା ଆମ ସମସ୍ତଙ୍କ ପାଇଁ ବଡ଼ ଆହ୍ୱାନ । ଅନୁପ୍ରବେଶକାରୀ, ଧର୍ମଭିତ୍ତିକ ମତାନ୍ତର, କ୍ଷେତ୍ରବାଦ, ସାଂସ୍କୃତିକ ଆକ୍ରମଣ କରାଯିବାର ବଡ଼ ଚକ୍ରାନ୍ତକୁ ବିଫଳ କରିବା ହେଉଛି ଆମ ସମସ୍ତଙ୍କ ପାଇଁ ବଡ଼ ଆହ୍ୱାନ । ସଂସ୍କୃତିକୁ ଆଧାର କରି ବିକାଶ ହେବା ଉଚିତ୍ । ଦେଶର ଉଭୟ ଆନ୍ତରୀଣ ଓ ବାହ୍ୟ ସୁରକ୍ଷା ସହ କୌଣସି ସାମ୍ବିଧ୍ୟ କରାଯିବନାହିଁ । ପ୍ରଶିକ୍ଷଣ ହେଉଛି ଏକ ନିରନ୍ତର ପ୍ରକ୍ରିୟା । ଅଧ୍ୟୟନ ପ୍ରକ୍ରିୟା କାରି ରଖିବା । ଦଳ ଓ ସଂଗଠନକୁ ସଶକ୍ତ କରିବା ହେଉଛି ଆମ ସମସ୍ତଙ୍କ ମୂଳ ଉଦ୍ଦେଶ୍ୟ ବୋଲି ଶ୍ରୀ ନୀତିନ ନବୀନ କହିଛନ୍ତି । ଏହି ଅବସରରେ ରାଜ୍ୟ ସଭାପତି ଶ୍ରୀ ମନମୋହନ ସାମଲ କହିଛନ୍ତି ଯେ, ବିଜେପି ହେଉଛି କାର୍ଯ୍ୟକର୍ତ୍ତା ଆଧାରିତ ଜାତୀୟତାବାଦୀ ଦଳ । “ଜୀନ ହେଉଛି ଶକ୍ତି ଏବଂ ଅଭିଜ୍ଞତା ହେଉଛି ମୂଲ୍ୟବାନ” । ଆଜିର ଏହି ପ୍ରଶିକ୍ଷଣ କାର୍ଯ୍ୟକ୍ରମ ସମସ୍ତ କାର୍ଯ୍ୟକର୍ତ୍ତାଙ୍କୁ ସମ୍ମାନ କରିବା ସହ ସଂଗଠନକୁ ମଧ୍ୟ ସଶକ୍ତ କରିବ । ଏହି ପ୍ରଶିକ୍ଷଣ ଶିବିରରେ ରାଷ୍ଟ୍ରୀୟ ସଭାପତି ଶ୍ରୀ ନୀତିନ ନବୀନ ସାମଲ ହେବା ଆମ ସମସ୍ତଙ୍କ ପାଇଁ ଗୌରବର ବିଷୟ । ଏହି ପ୍ରଶିକ୍ଷଣ ଶିବିରକୁ ଅଧିକରୁ ଅଧିକ ଲାଭ ନେବାକୁ ରାଜ୍ୟ ସଭାପତି ଶ୍ରୀ ସାମଲ ଆହ୍ୱାନ ଦେଇଛନ୍ତି । ଭୁବନେଶ୍ୱର ସଂଗଠନିକ ଜିଲ୍ଲା ସଭାପତି ଶ୍ରୀ ନିରଞ୍ଜନ ମିଶ୍ରଙ୍କ ଅଧକ୍ଷତାରେ ଆଜି ଓ ଆସନ୍ତାକାଲି ଦୁଇ ଦିନ ଧରି ଚାଲିବାକୁ ଥିବା ପ୍ରଶିକ୍ଷଣ ଶିବିରକୁ ରାଷ୍ଟ୍ରୀୟ ସଭାପତି ନୀତିନ ନବୀନ ଉଦ୍‌ଘାଟନ କରିଥିଲେ । ଏହି ଅବସରରେ ମୁଖ୍ୟମନ୍ତ୍ରୀ ଶ୍ରୀ ମୋହନ ଚରଣ ମାଝୀ, କେନ୍ଦ୍ରୀୟ ପ୍ରଶିକ୍ଷଣ ଟୋଲିର ସହସଂଯୋଜକା

ଜୁନିଅର ଖଣି ଅଧିକାରୀଙ୍କୁ...

ଅମରିଆ ଗ୍ରାମର ସମୀର ମହାପାତ୍ର ଓ ସଦର ଆନା ଜୟଦେବ କଣ୍ଠା ଗ୍ରାମର ଦୁର୍ଦ୍ଦିଆ ସିଂଘ ନାମ ରହିଛି । ଏଥିରେ ସଂପୃକ୍ତଥିବା ଅନ୍ୟ ଅଭିଯୁକ୍ତ ମାନଙ୍କୁ ଗିରଫ କରିବାକୁ ଉଦ୍ୟମ କାରି ରହିବ ବୋଲି ଖବର କରାଯାଇଛି । ପୋଲିସ୍‌ର ୨ଟି ଟିମ୍ ଦ୍ୱାରା ବ୍ୟକ୍ତି ମାନେ ଗିରଫ ହୋଇଥିବା ବେଳେ ସେମାନଙ୍କ ନିକଟରୁ ୨ଟି କାର ଓ ୫ଟି ବାଇକ ଜବତ କରାଯାଇଛି । ତେବେ ଖଣି ଅଧିକାରୀ ତାଙ୍କ ଲିଖିତ ଅଭିଯୋଗରେ ଉଲ୍ଲେଖ କରିଥିବା ବ୍ୟକ୍ତିଙ୍କ ନାମ ଓ ପୋଲିସ୍ ଧରିଥିବା ଅଭିଯୁକ୍ତଙ୍କ ମଧ୍ୟରେ ତାଳମେଳ ରହିନଥିବା ରୁ ଗିରଫକୁ ନେଇ ସାଧାରଣରେ ସନ୍ଦେହ ସୃଷ୍ଟି ହୋଇଛି । ପୋଲିସ୍ ସରକାର ନିକଟରୁ ପ୍ରାଂଶା ନେବାକୁ କୌଣସି ଅପରାଧିକ ଭିକିଭୁମି ନଥିବା କିଛି ବ୍ୟକ୍ତିଙ୍କୁ ଗିରଫ କରିଛି । କୋର୍ଟରୁ ଚାଲୁ ନିଷିଦ୍ଧ ନ୍ୟାୟ ମିଳିବ ବୋଲି ଗିରଫ ହୋଇଥିବା ଚନ୍ଦନ ବାରିକଙ୍କ ଭାଇ କମଳାକାନ୍ତ ବାରିକ ଅଭିଯୋଗ କରିଛନ୍ତି ।

ଉପରମୁହାଁ ଦରଦାମ୍...

ବିକ୍ରି କରାଯାଉଥିଲା ସତ କିନ୍ତୁ ଏଥିରୁ କୌଣସି ଲାଭ ବାହାରୁ ନାହିଁ । ଆଗାମୀ ଦିନରେ ତା ର ଦାମ ବୃଦ୍ଧି କରିବାକୁ ବଡ଼ିବ । ପେଟ୍ରୋଲ ଓ ଡିଜେଲ ଦର ବଡ଼ିବା ପରେ ବ୍ୟ ଉଡ଼ା ବୃଦ୍ଧି ପାଇଛି । ଟ୍ରକ ଉଡ଼ା ବୃଦ୍ଧି କରିବାକୁ ସଂଘ ପକ୍ଷରୁ ଦାବି କରାଯାଇଛି । ଟ୍ରକ ଉଡ଼ା ବଡ଼ିଲେ ଦରଦାମ୍ ଆହୁରି ବଡ଼ିବ । ସାହାଜି ଲୋକଙ୍କ ମାସିକିଆ ବଜେଟକୁ ଆହୁରି ଏପଟସେପଟ କରିବ ।

୯୦ ଦିନରେ କୋଟି ...

ତିନି ମାସ ମଧ୍ୟରେ, ଟ୍ରମ୍ ପ୍ରତିଦିନ ହାରାହାରି ୪୦ ରୁ ଅଧିକ କାରବାର କରିଥିଲେ । ଏହା ପୂର୍ବ ତ୍ରୟମାସିକ ତୁଳନାରେ ବହୁ ଅଧିକ ଥିଲା । ଟ୍ରମ୍ ଚଳିତ ଟ୍ରେମାସିକରେ ନିଜିତିଆ, ଓରାକିଲ, ମାଲକୋସପ୍ଟ ଏବଂ ବୋଇ ଭଳି କମ୍ପାନୀରେ ଅତି କମରେ ୧ ନିୟୁତ ଆମେରିକା ଡଲାର ମୂଲ୍ୟର ସେୟାର ବିଶିଷ୍ଟ । ତାଙ୍କ ପୋର୍ଟଫୋଲିଓରେ ଅମାଜନ, ମେଟା ଏବଂ ଯୁବେର ଭଳି କମ୍ପାନୀର ସେୟାର ମଧ୍ୟ ରହିଛି । ଫେବ୍ରୁଆରି ୧୦ରେ ଟ୍ରମ୍ ମାଲକୋସପ୍ଟ, ମେଟା ଏବଂ ଅମାଜନରେ ୫ ନିୟୁତ ଡଲାରୁ ୨୫ ନିୟୁତ ଡଲାର ମୂଲ୍ୟରେ ହୋଇଛି ବିକ୍ରି କରିଥିଲେ । ନେଟଫ୍ଲିକ୍ସ, ଖୁର୍ନର ଦ୍ରୋପ୍, ଡିସକଭରୀ ଏବଂ ପାରାମାଉଣ୍ଟ ଗ୍ଲୋବଲ ଭଳି ପ୍ରମୁଖ ମିଡିଆ ଏବଂ ମନୋରଞ୍ଜନ ଡିଭିଜନରେ ଜଡିତ କମ୍ପାନୀଗୁଡ଼ିକରେ ମଧ୍ୟ ସେ ନିବେଶ କରିଥିବା ଜଣାପଡ଼ିଛି । ଏହି କମ୍ପାନୀଗୁଡ଼ିକ ମଧ୍ୟରୁ ଅନେକ ଆମେରିକା ସରକାରଙ୍କ ନାତି, ନିୟମ ଏବଂ ଭୁ-ରାଜନୈତିକ ନିଷ୍ପତ୍ତି ଦ୍ୱାରା ସିଧାସଳଖ ପ୍ରଭାବିତ କ୍ଷେତ୍ରଗୁଡ଼ିକରେ କାର୍ଯ୍ୟ କରିଆନ୍ତି । ନାଭିଜିତିଆ ଚାନ୍ଦ୍ ମୁକ୍ତ ଉତ୍ପାଦନ ଟିଏମ୍ ରସ୍ତା କରିବା ପାଇଁ ଖୁବ୍‌ତର ଅନୁମୋଦନ ଆବଶ୍ୟକ କରିଥାଏ । ବୋଇ ଆମେରିକା ସରକାରଙ୍କ ପ୍ରତିରକ୍ଷା ଏବଂ ମହାକାଶ ଦୁର୍ଦ୍ଦିନୀତା ଉପରେ ନିର୍ଭର କରିଥାଏ । କୁମ୍ବରୀ ଅନୁଯାୟୀ, ଟ୍ରମ୍‌ଙ୍କ ବ୍ୟବସାୟ ସରକାରୀ ନାତି ନିଷ୍ପତ୍ତି ଦ୍ୱାରା ପ୍ରଭାବିତ ଶିଖଗୁଡ଼ିକରେ ଅଛି, ଯେତେବେଳେ ତାଙ୍କ ପୁଅ ଟ୍ରମ୍ ସଂଗଠନର ଏକ ବଡ଼ ଅଂଶ ଚଳାଉଛନ୍ତି । ଭରାନ ଉପରେ ଟ୍ରମ୍‌ଙ୍କ ସାର୍ବଜନୀନ ମନ୍ତବ୍ୟ ସହିତ ଜଡିତ ଭିତର ପୂର୍ବନା ବିଷୟରେ ତେଲ ଏବଂ ଷ୍ଟକ୍ ଫ୍ୟୁଚର୍ ବକାରରେ ଅଜବ ବାଣିଜ୍ୟ କାର୍ଯ୍ୟକଳାପ କଳନାକଳନାକୁ ପ୍ରୋତ୍ସାହିତ କରିବାର କିଛି ମାସ ପରେ ଏହି ନୂତନ ତଥ୍ୟ ପ୍ରକାଶ ପାଇଛି । ବର୍ଷ ଆରମ୍ଭରେ, ଟ୍ରମ୍ ଭରାନ ପ୍ରସଙ୍ଗରେ କହିବା ପୂର୍ବରୁ ବ୍ୟବସାୟମାନେ ତେଲ ମୂଲ୍ୟ ହ୍ରାସ ଏବଂ ଆମେରିକା ଉତ୍ପାଦନ ବୃଦ୍ଧି ଉପରେ ବଡ଼ ଧରଣର ବାକି ଲାଗାଇଥିବା ଜଣାପଡ଼ିଥିଲା । ମନ୍ତବ୍ୟ ପରେ ତେଲ ମୂଲ୍ୟ ହ୍ରାସ ପାଇଥିଲା, ଷ୍ଟକ୍ ବଜାର ବୃଦ୍ଧି ପାଇଥିଲା । ଫଳରେ ବଜାର ସହ ରାଜନୈତିକ ପୂର୍ବନା ଜଡିତ ହେବା ବିଷୟରେ ବିତର୍କ ଆରମ୍ଭ କରିଥିଲା । ଯଦିଓ ଟ୍ରମ୍‌ଙ୍କୁ ଏହି ବାଣିଜ୍ୟ ସହିତ ସିଧାସଳଖ ଜଡିତ କରିବାର କୌଣସି ପ୍ରମାଣ ସାର୍ବଜନୀନ ଭାବରେ ପ୍ରକାଶିତ ହୋଇନାହିଁ, ଏହି ଘଟଣା କିପରି ସମ୍ବେଦନଶୀଳ ରାଜନୈତିକ ନିଷ୍ପତ୍ତିକୁ ଆର୍ଥିକ ବଜାର ସହିତ ଜଡିତ କରୁଛି ସେ ବିଷୟରେ ପ୍ରଶ୍ନ ଉଠିଛି ।

ଖୋର୍ଦ୍ଧା ବରୁଣେଇ ଠାରେ 'ପାଇକ ବିଦ୍ରୋହ ସ୍ମାରକୀ' ପ୍ରକଳ୍ପର ଅଗ୍ରଗତି ନେଇ ଆଲୋଚନା

'ପାଇକ ବିଦ୍ରୋହ' ଓଡ଼ିଆ ଜାତିର ସ୍ୱାଭିମାନ ଅନ୍ୟ ପ୍ରତୀକ: ଧର୍ମେନ୍ଦ୍ର ପ୍ରଧାନ

ଭୁବନେଶ୍ୱର/ଖୋର୍ଦ୍ଧା, ମଇ ୧୮, ୨୦୨୬ - କେନ୍ଦ୍ର ଶିକ୍ଷା ମନ୍ତ୍ରୀ ଶ୍ରୀଯୁକ୍ତ ଧର୍ମେନ୍ଦ୍ର ପ୍ରଧାନ ଆଜ

