

ଧ୍ୱନି ପ୍ରତିଧ୍ୱନି

The Dhvani Pratidhwani

website : www.dhwanipratidhwani.net
email: pratidhwani.dhwani@gmail.com

ଯା ଦେବୀ ସର୍ବଭୂତେଷୁ...

ବାଲେଶ୍ୱର ଓ ସୋମବାର ୨୭ ଏପ୍ରିଲ ୨୦୨୬ ■ ମୂଲ୍ୟ ଟ. ୨.୦୦ ପଇସା ■ ପୃଷ୍ଠା ସଂଖ୍ୟା-୩୦ ■ Baleshwar ■ MONDAY 27 April 2026
Vol.No. 36 ■ No.110 ■ Price :Rs.2.00 (8 pages) ■ R.N.I. Registered No. 52528/91 ■ Postal Registered No. Balasore (Odisha)/005/2019

ଶୁଦ୍ଧଶାସ୍ତ୍ର ଆସୁଛି

ସାଗରିକା

(ଦିଗ୍‌ଦର୍ଶ୍ୟା)

ଡିଜିଟାଲ ଫର୍ମାଟରେ

ମଧ୍ୟ ଉପଲବ୍ଧ...

website : sagarika.in.net

ତ୍ରୁଟିଙ୍କ ପାର୍ଟିରେ ତାଣ୍ଡବ: ତିନିର ଟେବୁଲ ପାଖରେ ଫୁଟିଲା ବୁଲେଟ୍

ନୂଆଦିଲ୍ଲୀ, ୨୭/୪ : ସମୟ ରାତି ସାତେ ଟା । ସବୁ ବର୍ଷ ପରି ଏଥର ବି ଆମେରିକାର ହିଲଟନ ହୋଟେଲରେ ଚାଲିଥିଲା ହାଲଟ ହାଉସ କନଭେନ୍ସନ୍ସ ଡିନର ପାର୍ଟି । ଉପସ୍ଥିତ ଥିଲେ ବିଶ୍ୱର କ୍ଷମତାଶାଳୀ ରାଷ୍ଟ୍ରପତି ଡୋନାଲ୍ଡ ଟ୍ରମ୍ପ । ସାଙ୍ଗରେ ଥିଲେ ପତ୍ନୀ ମିଲେନିଆ, ଉପରାଷ୍ଟ୍ରପତି କେଟି ଭାନ୍ସ୍‌ବ୍ଲି ସହ ଅହେତ ହଜାରରୁ ଅଧିକ ସାମ୍ବାଦିକ । ହାଲଟ ହାଉସର ବରିଷ୍ଠ ଅଧିକାରୀ ବି କାର୍ଯ୍ୟକ୍ରମରେ ଉପସ୍ଥିତ ଥିଲେ । ସମସ୍ତେ ତିନି ପାର୍ଟିର ମଜା ଉଠାଇଥିଲେ । ଅପେକ୍ଷା କରି ଥିଲେ ରାଷ୍ଟ୍ରପତିଙ୍କ ସମ୍ବେଧନକୁ । ତାପୂର୍ବରୁ ହୋଟେଲ ଭିତରେ ଗୁଳି ଶବ୍ଦ ସମସ୍ତଙ୍କୁ ଚକିତ କରିଛି । କେହି କିଛି ବୁଝିବା ଆଗରୁ ଅତିଥି ମାନେ ଏଣେ ତେଣେ ଦୌଡ଼ିବା ସହ ଖାଇବା ଟେବୁଲ ଚଳେ ଲୋକେ



ଲୁଚି ଥିଲେ । ତ୍ରୁଟି ଏବଂ ମିଲେନିଆଙ୍କୁ ଘେରିଯାଇଥିଲେ ସୁରକ୍ଷା କର୍ମୀ । ଏହି ସମୟରେ ତ୍ରୁଟି ଚଳେ ମଧ୍ୟ ପଡ଼ିଯାଇଥିଲେ । ସୁରକ୍ଷା ଦାୟିତ୍ୱରେ ଥିବା ସିକ୍ରେଟ ସର୍ଭିସ ଏଜେଣ୍ଟ, ଏଡ଼ିଆର ଓ ପୁଲିସ ସମସ୍ତଙ୍କୁ ଉଦ୍ଧାର କରିଥିଲେ । ପ୍ରଥମେ ଡୋନାଲ୍ଡ ଟ୍ରମ୍ପ ଓ ମିଲେନିଆଙ୍କୁ ଉଦ୍ଧାର କରି କେଟି ଭାନ୍ସ୍‌ବ୍ଲି ସୁରକ୍ଷିତ ସ୍ଥାନକୁ ନେଇଥିଲେ ସିକ୍ରେଟ ସର୍ଭିସ ଅଧିକାରୀ । ଏପତେ କିଛି ସମୟର କସରତ ପରେ ଅଭିଯୁକ୍ତ ଧରାପଡ଼ିଥିଲା । ପୋଲିସ ତାକୁ ଗିରଫ କରି ଚକଟ ଆରମ୍ଭ କରିଛି । ଘଟଣା ପରେ ପ୍ରତିକ୍ରିୟା ରଖିଥିଲେ

ତ୍ରୁଟିଙ୍କ ତିନି ପାର୍ଟି ଭିତରେ ପଶି ୫୫୮ ରାଉଣ୍ଡ ଗୁଳି ଚଳିଥିଲେ । ଥୋମାସ୍ ଆଲେକ୍ସ କଣେ ମେକାରି କାଲ୍ ରଖି ନିୟମ । କାଲିଫର୍ଣିଆ ଷ୍ଟେଟ୍ ସୁନିଭର୍ସିଟିରୁ କମ୍ପ୍ୟୁଟର ସାଇନ୍ସରେ ସ୍ନାତକ କରିଛନ୍ତି । ନାସାରେ ମଧ୍ୟ କିଛି ବର୍ଷ କାମ କରି ଥିଲେ । ବଲ୍‌ଭୁମ୍‌ରେ ଥିବା ତ୍ରୁଟିଙ୍କ ପାଖରେ ପହଞ୍ଚିବା ପୂର୍ବରୁ ଆଲେକ୍ସ ଏକ ସୁରକ୍ଷା ରେକର୍ଡ୍‌ରେ ଅଟକା ଯାଇଥିଲା । ଏହି ସମୟରେ ଆଲେକ୍ସ ଗୁଳି ଚଳାଇଥିଲେ । ତ୍ରୁଟିଙ୍କ ଉପରେ ଏଭଳି ଆକ୍ରମଣ ଯୋଜନା ସାରା ବିଶ୍ୱରେ ଚର୍ଚ୍ଚାର ବିଷୟ ପାଲଟିଛି । ଘଟଣା ପଛରେ ପ୍ରକୃତ ଘଟଣା ଏଯାବତ୍ ଜଣାପଡ଼ିନି । ଏହି ଗୁଳିକାଣ୍ଡକୁ ନିନ୍ଦା କରିଛନ୍ତି ପ୍ରଧାନମନ୍ତ୍ରୀ ନରେନ୍ଦ୍ର ମୋଦୀ । ଗଣତନ୍ତ୍ରରେ ହିଂସାର ସ୍ଥାନ ନାହିଁ ବୋଲି କହିଛନ୍ତି ।

ଆମେରିକା ହ୍ୟୁଷ୍ଟନରେ 'ଆର୍' କାର ପରେଡ଼'ରେ ଜଗନ୍ନାଥଙ୍କୁ ଅସନ୍ନାନ: ମିନି ଟ୍ରକରେ ବୁଲାଇଲେ ସହର



ନୂଆଦିଲ୍ଲୀ, ୨୭/୪ : କୋଟି କୋଟି ଜଗନ୍ନାଥ ପ୍ରେମୀଙ୍କ ନିନ୍ଦା ସତ୍ତ୍ୱେ ବେପରୁଆ କିଛି ଲୋକ । ବାରମ୍ବାର ଚାରିଦ ପରେ ବି ମାନୁନାହାନ୍ତି ପରମ୍ପରା । ଓଡ଼ିଆଙ୍କ ଭାବାବେଗ ଓ ଜଗନ୍ନାଥ ସଂସ୍କୃତି ସହ ଖେଳୁଛନ୍ତି । କୃଷ୍ଣ ଧର୍ମ ପ୍ରଚାର ନାଁରେ ମନଇଚ୍ଛା, ଭିନ୍ନ ଭିନ୍ନ ସମୟରେ ବିଭିନ୍ନ ଦେଶରେ ରଥଯାତ୍ରା ପାଳନ କରିଛନ୍ତି । ଆମେରିକାର ହ୍ୟୁଷ୍ଟନ ସହରରେ ଆର୍' କାର ପରେଡ଼ ନାଁରେ ମହାପ୍ରଭୁଙ୍କୁ ଟ୍ରକରେ ବସାଇ ବୁଲାଇଛନ୍ତି । ଯାହାକୁ ନେଇ ଦେଖାଯାଇଛି । ଗତ ୧୧ତାରିଖରେ ଦେଖାଦେଇଛି । ମହାପ୍ରଭୁଙ୍କୁ କରାଯାଇଥିବା କୁହାଯାଇଛି । ମହାପ୍ରଭୁଙ୍କୁ ଏମିତି ଅସନ୍ନାନକୁ ନିନ୍ଦା କରିଛନ୍ତି ଶୁଦ୍ଧାଙ୍କୁ ଓ ସେବାୟତ । କିଛି ଦିନ ପୂର୍ବରୁ ଆମେରିକାର ଟେକ୍ସାସ ଓ ଅଷ୍ଟ୍ରେଲିଆର ସ୍ପିଙ୍ଗବେନରେ ଉଦ୍ଧାନ ପକ୍ଷରୁ ଅତିନିଆ ରଥଯାତ୍ରା କରାଯାଇଥିଲା । ଶ୍ରୀମନ୍ଦିର ପ୍ରଶାସନ ପକ୍ଷରୁ ଚାରିଦ ପରେ ବି ଉଦ୍ଧାନ କର୍ତ୍ତୃପକ୍ଷ ତୁକ୍ଷେପ କରିନଥିଲେ । ଅମାନିଆ ଭାବେ ଜଗନ୍ନାଥ ପରମ୍ପରା ବିରୋଧରେ ଯାଇ ରଥଯାତ୍ରା କରିଥିଲେ । ଏହାକୁ ନେଇ ଓଡ଼ିଶାରେ ତୀବ୍ର ପ୍ରତିକ୍ରିୟା ପ୍ରକାଶ ପାଇଥିଲା । ଏହି ରଥଯାତ୍ରା ଆୟୋଜନ

ପ୍ରତ୍ୟେକ ତାରିଖ ମିଳିପାରେ ସାମାନ୍ୟ ଆଶ୍ୱଷ୍ଟି: ଦୁଇ ଦିନ ପରେ ରାଜ୍ୟରେ କାଳବୈଶାଖୀ



ଭୁବନେଶ୍ୱର, ୨୭/୪ (ନି.ପ୍ର): ପ୍ରତ୍ୟେକ ତାରିଖ ଆଶ୍ୱଷ୍ଟି ଦେବ କାଳବୈଶାଖୀ । ଆଉ ୨ ଦିନ ପରେ ରାଜ୍ୟରେ କାଳବୈଶାଖୀ ସମାବଦନା ରହିଛି । ୨୮ରୁ ଆସନ୍ତା

ବିଜେପି ରାଜ୍ୟ କାର୍ଯ୍ୟାଳୟରେ ମନ୍ କା ବାତ ଶୁଣିଲେ ମୁଖ୍ୟମନ୍ତ୍ରୀ

ଭୁବନେଶ୍ୱର, ୨୭/୪ (ନି.ପ୍ର): ଆଜି ଭାରତୀୟ ଜନତା ପାର୍ଟି ରାଜ୍ୟ କାର୍ଯ୍ୟାଳୟରେ କାର୍ଯ୍ୟକର୍ତ୍ତାମାନଙ୍କ ଗହଣରେ ପ୍ରଧାନମନ୍ତ୍ରୀ ଶ୍ରୀ ନରେନ୍ଦ୍ର ମୋଦୀଙ୍କ 'ମନ୍ କି ବାତ' ଶୁଣିଛନ୍ତି ମୁଖ୍ୟମନ୍ତ୍ରୀ ମୋହନ ଚରଣ ମାଝୀ । ଏହି ଅବସରରେ ମୁଖ୍ୟମନ୍ତ୍ରୀ କହିଛନ୍ତି ଯେ, ପ୍ରଧାନମନ୍ତ୍ରୀଙ୍କ ବାରିରେ ସବୁକ ଶକ୍ତିର ସଂକଳ୍ପ, ଭାରତୀୟ ଜ୍ଞାନ ପରମ୍ପରାର ପ୍ରତୀକ 'ବୁଦ୍ଧ ଦର୍ଶନ'ର ମହତ୍ତ୍ୱ ଏବଂ ଡିଜିଟାଲିଜେସନ୍ ମାଧ୍ୟମରେ ସାଧାରଣ ଜୀବନରେ ଆସୁଥିବା ବିପ୍ଳବିକ ପରିବର୍ତ୍ତନର ଚିତ୍ର ଏକ 'ବିକଶିତ ଭାରତ' ପାଇଁ ଆମକୁ ନୂତନ ଉର୍ଦ୍ଧା ପ୍ରଦାନ କରିଛି । ମନ୍ କି ବାତ ରେ ସ୍ଥାନୀୟ ପ୍ରତିଭା ଓ ଜନଭାଗିଦାରୀର ସଫଳ କାହାଣୀ ସମାଜରେ ସକାରାତ୍ମକ ପରିବର୍ତ୍ତନ ଆଣିବା ଦିଗରେ ଏକ ଶକ୍ତିଶାଳୀ ମାଧ୍ୟମ ପାଲଟିଛି ।

ପଶ୍ଚିମବଙ୍ଗରେ ମମତାଙ୍କୁ ମୋଦୀଙ୍କ ତୀବ୍ର କଟାକ୍ଷ



ନୂଆଦିଲ୍ଲୀ, ୨୭/୪ : ପଶ୍ଚିମବଙ୍ଗରେ ଦ୍ୱିତୀୟ ପର୍ଯ୍ୟାୟ ମତଦାନ ଆସନ୍ତା ୨୯ ତାରିଖରେ ଅନୁଷ୍ଠିତ ହେବାକୁ ଥିବାବେଳେ ପ୍ରଧାନମନ୍ତ୍ରୀ ନରେନ୍ଦ୍ର ମୋଦୀ ରବିବାର ବିଜେପି ପାର୍ଟି ହାଇଲେଭାଲଟେଜ୍ ପ୍ରଚାର କରିଛନ୍ତି । ମୋଦୀ ଉତ୍ତର ୨୪ ପରଗଣା ଓ ହୁଗଲି ଜିଲ୍ଲାରେ ଦୁଇଟି ବିଶାଳ ନିର୍ବାଚନୀ ରାଲିକୁ ସମ୍ବୋଧିତ କରି ବିଜେପି ପାର୍ଟି ଭୋଟ ମାଗିଛନ୍ତି । କୋଲକାତାରେ ଏକ ରୋଡ଼ସୋ' କରିଥିଲେ । ମୋଦୀ ନିର୍ବାଚନୀ ଜନସଭାକୁ ସମ୍ବୋଧିତ କରି ଶାସକ ଦଳ ଟୁଣ୍ଡମୁକ୍ତ କଂଗ୍ରେସ୍ ଓ ପଶ୍ଚିମବଙ୍ଗ ମୁଖ୍ୟମନ୍ତ୍ରୀ ମମତା ବାନାର୍ଜୀଙ୍କୁ ତୀବ୍ର ଆକ୍ରମଣ କରିଛନ୍ତି । ମୋଦୀ ଉତ୍ତର ୨୪ ପରଗଣା ଜିଲ୍ଲାର ବନଗାଓଁରେ ବିଜେପିର ବିଜୟ ସଙ୍କଳ୍ପ ରାଲିକୁ ସମ୍ବୋଧିତ କରିଥିଲେ । ମାତ୍ର ସମ୍ପ୍ରଦାୟ ଗଢ଼ କୁହାଯାଇଥିବା ଠାକୁରନଗରରେ ପହଞ୍ଚି ମାତ୍ର ଠାକୁର ମନ୍ଦିରରେ ପୂଜାର୍ଚ୍ଚନା କରିଥିଲେ । ଏଠାରେ ନିର୍ବାଚନୀ ସଭାକୁ ସମ୍ବୋଧିତ କରି ମୋଦୀ କହିଥିଲେ, ମା, ମାଟି ଓ ମାତୁଣ୍ଡ (ମଣିଷ) ସ୍ତ୍ରୋଗାନ ଦେଇ କ୍ଷମତାକୁ ଆସିଥିବା ଟୁଣ୍ଡମୁକ୍ତ କଂଗ୍ରେସ୍ ପଶ୍ଚିମବଙ୍ଗ ଲୋକଙ୍କ ପ୍ରତି ବିଶ୍ୱାସପାତ୍ର କରୁଛି । ଚିଏମ୍‌ସି ବର୍ଦ୍ଧିତାରେ ଆଜି ମା' କାହ୍ନୁଥିବାବେଳେ, ମାଟି ଦଳୀୟ ବିଶିଷ୍ଟଙ୍କ ଓ ଅନୁପ୍ରଦେଶକାରୀଙ୍କୁ ହସ୍ତାନ୍ତର କରିସାରିଲେଣି, ଅତିଷ୍ଠ ହୋଇ ଲୋକ ପଳାୟନ କରୁଛନ୍ତି । ପଶ୍ଚିମବଙ୍ଗରେ ଜଙ୍ଗଲରାଜ୍ ପାଲଟିଥିବା ମୋଦୀ କହିଛନ୍ତି ।

କେମିତି ହୋଇଥିଲା ସୁଧୀର ପାତ୍ରଙ୍କ ହତ୍ୟା: ଡେମୋ ଦେଖାଇଲେ ହତ୍ୟାକାରୀ

ଭୁବନେଶ୍ୱର, ୨୭/୪ (ନି.ପ୍ର): ବ୍ରହ୍ମପୁରର ବହୁଚର୍ଚ୍ଚିତ ବ୍ୟବସାୟୀ ସୁଧୀର ପାତ୍ରଙ୍କ ହତ୍ୟା ମାମଲାରେ ପ୍ରତିଦିନ ସାମ୍ବାଦିକ ନୂଆ ନୂଆ ତଥ୍ୟ ଝିଆରୀ ନିବେଦିତା ଯାହା ଷଡ଼ଯନ୍ତ୍ର ରଚିଥିଲା, ଅଭିଯୁକ୍ତ ବୟସ୍କେଷ୍ଟ ସେସବୁକୁ ଦେଖାଇଲା । କେମିତି ଆଖି ପିଛୁଳାକେ ସୁଧୀରଙ୍କୁ ବନ୍ଦି କରି ନେଇଥିଲେ କାକୁ ସମେତ ଅନ୍ୟ ଅଭିଯୁକ୍ତ । ପୋଲିସ୍ କଣ୍ଠେଡିରେ ଥିବା ନିବେଦିତାଙ୍କ ଖୁନୀ ବୟସ୍କେଷ୍ଟ କାକୁ ଆଜି ଗୋଟି ଗୋଟି କରି ସବୁ କିଛି ଦେଖାଇଛି । ପୋଲିସ୍ ଆଗରେ ମାନିଛି କେମିତି ସେଦିନ ସୁଧୀରଙ୍କୁ କରାଯାଇଥିଲା



ଅପହରଣ । ବ୍ରହ୍ମପୁର ବିଶ୍ୱବିଦ୍ୟାଳୟ ଉପକଣ୍ଠ ଭାବିନାରୀୟଶ୍ରୀପୁରର ପଢ଼ୁଆରେ ଗତ ୧୫ ତାରିଖ ଦିନ ଭଲିକଲ୍ ଖେଳିବାକୁ ଯାଇଥିଲେ ସୁଧୀର ପାତ୍ର । ସେଦିନ ବାଇକରେ ଯିବା ବେଳର ସିଟିଗି ଫୁଟେଜ୍ ସାମନାକୁ ଆସିଛି । ଏହା ହିଁ ଥିଲା ସୁଧୀରଙ୍କ ଶେଷ ଡ୍ରାଇଭ୍ । ତାର ପ୍ରାୟ ୨ ଘଣ୍ଟା ପରେ ତାଙ୍କୁ ଅପହରଣ କରାଯାଇଥିଲା । ଏହି ଷଡ଼ ହିଁ ଥିଲା ମୁଖ୍ୟ ଭାଗନୁ ସିନ୍ଦ୍ । ପୂର୍ବରୁ ଯୋଜନା ଅନୁସାରେ,

୨୦ କିଲୋରୁ ଅଧିକ ଗଞ୍ଜେଇ ଜବତ: ୩ ଗିରଫ

ଝାରସୁଗୁଡ଼ା, ୨୭/୪ (ନି.ପ୍ର): ଝାରସୁଗୁଡ଼ା ପୋଲିସ୍ ଏକ ଆକାଶଚକ୍ର ଗଞ୍ଜେଇ ଚୋରା ଚାଲାଣ ଚକ୍ରକୁ ଧ୍ୱଂସ କରି ୩ ଜଣ ଅଭିଯୁକ୍ତଙ୍କୁ ଗିରଫ କରିଛି । ବିଶୁଦ୍ଧ ସ୍ତରରୁ ସୂଚନା ପାଇ ସରକାରୀ ପୋଲିସ୍ ଏକ ବିଶେଷ ଟିମ୍ ଚଢ଼ାଉ କରି ଏହି ସଫଳତା ଲାଭ କରିଥିଲା । ଚଢ଼ାଉ ସମୟରେ ଅଭିଯୁକ୍ତମାନଙ୍କ ନିକଟରୁ ୨୦ କିଲୋ ୪୨୫ ଗ୍ରାମ ଗଞ୍ଜେଇ ଜବତ କରାଯାଇଛି । ଏଥିସହ ୨ଟି ବାଇକ, ୩ଟି ମୋଟରସାଇକ୍ଲ ଯୋଗୁ ଏବଂ ନଗଦ ୩୨୫୦୦ ଟଙ୍କା ମଧ୍ୟ ଜବତ ହୋଇଛି । କାର୍ଯ୍ୟନିର୍ବାହୀ ମାଜିଷ୍ଟ୍ରେଟ୍ ଓ ସାକ୍ଷୀଙ୍କ ଉପସ୍ଥିତିରେ ଏନଡ଼ିଏଏସ୍ ଆଇନ ଅନୁଯାୟୀ ସମସ୍ତ ନିଷିଦ୍ଧ ସାମଗ୍ରୀକୁ ଜବତ କରାଯାଇଥିଲା । ଗିରଫ ଅଭିଯୁକ୍ତମାନେ ସମ୍ବଲପୁର ଜିଲ୍ଲାର ବିଦ୍ୟ ଶଙ୍କର ନାଏକ (୫୫), ସରତ ନାଏକ (୨୪) ଏବଂ ସମୀର ପ୍ରଧାନ (୧୯) ବୋଲି ପରିଚୟ ମିଳିଛି । ପ୍ରାଥମିକ ଚକଟରୁ ଜଣାପଡ଼ିଛି ଯେ, ଅଭିଯୁକ୍ତମାନେ ବାହାର ଜିଲ୍ଲାରୁ ଗଞ୍ଜେଇ ଆଣି ଝାରସୁଗୁଡ଼ା ଅଂଚଳରେ ବିକ୍ରି କରୁଥିଲେ ଏବଂ ବିଶେଷକରି ସୁବିପିଟିକୁ ଲକ୍ଷ୍ୟ କରୁଥିଲେ । ରବିବାର ସେମାନଙ୍କୁ କୋର୍ଟରେ ପ୍ରସ୍ତୁତ କରାଯାଇଛି ।

ଆନ୍ଧ୍ରରେ ପେଟ୍ରୋଲ-ଡିଜେଲ ସଙ୍କଟ : ୪୨୧ ପେଟ୍ରୋଲ ପମ୍ପରେ ତାଲା

ନୂଆଦିଲ୍ଲୀ, ୨୭/୪ : ଆନ୍ଧ୍ରପ୍ରଦେଶର ବିଭିନ୍ନ ସ୍ଥାନରେ ଦେଖାଦେଇଥିବା ପେଟ୍ରୋଲ ଓ ଡିଜେଲ ଅଭାବକୁ ନେଇ ମୁଖ୍ୟମନ୍ତ୍ରୀ ଏନ୍. ଚନ୍ଦ୍ରାବୁ ନାଇଡୁ ଗଭୀର ଚିନ୍ତା ପ୍ରକାଶ କରିବା ସହ ଏହାର ସମାଧାନ ପାଇଁ ଯୁଦ୍ଧକାଳୀନ ଭିତ୍ତିରେ ପଦକ୍ଷେପ ନେବାକୁ ଅଧିକାରୀଙ୍କୁ ନିର୍ଦ୍ଦେଶ ଦେଇଛନ୍ତି । ଶନିବାର ବିଳମ୍ବିତ ରାତିରେ ମୁୟାଭରୁ ଫେରିବା ସମୟରେ



ମୁଖ୍ୟମନ୍ତ୍ରୀ ମୁଖ୍ୟ ଶାସନ ସଚିବ ଅଧିକାରୀଙ୍କ ସହ ଏକ ଟେଲି-କନଫରେନ୍ସ

ରଥଖଳାରେ ଚାଲିଛି ମହାପ୍ରଭୁଙ୍କ ରଥ ନିର୍ମାଣ: ଆରମ୍ଭ ହେଲା ତୁମ୍ଭରେ ବିନ୍ଧ ଅନୁକୂଳ

ପୁରୀ, ୨୭/୪ (ନି.ପ୍ର): ଆରମ୍ଭ ହେଲା ତୁମ୍ଭରେ ବିନ୍ଧ ଅନୁକୂଳ ନୀତି । ଶ୍ରୀମନ୍ଦିରରୁ ମହାପ୍ରସାଦ ଓ ନାରିକେଳ ଆସିବା ପରେ ପୂଜାର୍ଚ୍ଚନା କରାଯାଇ ରଥଖଳାରେ ଆରମ୍ଭ ହୋଇଛି ବିନ୍ଧ ଅନୁକୂଳ । ସେପତେ ନୃସିଂହ ଚତୁର୍ଦ୍ଦଶୀ ଦିନ ସିକାଡ଼ା ବାଡ଼ିଆ ସହ ଗୁଳ୍ମ ଅନୁକୂଳ ହେବାର ବିଧି ରହିଛି । ପବିତ୍ର ଅକ୍ଷୟ ତୃତୀୟା ଠାକୁ ଚାଲିଥିବା ରଥ ନିର୍ମାଣ କାର୍ଯ୍ୟରେ ଏବେ ତିନି ରଥର ୪୨ଟି ତୁମ୍ଭ କାମ ଚାଲିଛି । ଗଡ଼କାଲି ସୁତାବାଡ଼ିଆ ଅନୁକୂଳ ହୋଇଥିବା ବେଳେ ଆଜି ବିନ୍ଧ ଅନୁକୂଳ ହୋଇଛି । ତିନି ରଥ ପାଇଁ ୪୨ଟି ତୁମ୍ଭ ନିର୍ମାଣ କରାଯିବା ପରେ ଏବେ ପ୍ରତ୍ୟେକ ତୁମ୍ଭରେ ୩୨ଟି ବିନ୍ଧ ଖୋଳାଯିବା ସହ ସମୁଦାୟ ୪୨ଟି ତୁମ୍ଭରେ ୧୩୪୪ଟି ବିନ୍ଧ କରାଯିବ । ଏହାପରେ ଅର୍, ପହି ପର୍ଯ୍ୟାୟକୁମ୍ଭେ ନିର୍ମାଣ କରାଯିବ । ଆଜି ପ୍ରଥମେ ତାକ୍ଷୁକ ଚାପରେ ନନ୍ଦିଘୋଷ ଓ ଶେଷରେ ଦେବଦଳନ ରଥର ବିନ୍ଧ ଅନୁକୂଳ କରାଯାଇଥିଲା । ତେବେ ଆସନ୍ତା ନୃସିଂହ ଜନ୍ମ ଅବସରରେ ବିଧିପୂରାବକ ତିନି ରଥର ଗୁଳ୍ମ କାମ ଆରମ୍ଭ କରାଯିବ । ପରମ୍ପରା ମୁତାବକ ଏହି ତିଥିରେ ରଥର କୋଣ ଗୁଳ୍ମ ନିର୍ମାଣର ବିଧି ରହିଛି । ନନ୍ଦିଘୋଷ, ତାକ୍ଷୁକ ଓ ଦେବଦଳନ ରଥର ନିର୍ମାଣ ପାଇଁ ଅନୁକୂଳ ସମୟରେ ନୃସିଂହ ମନ୍ତ୍ରରେ ବିନ୍ଧ କରାଯିବା ପରେ ୩ଟି ଧଉରା କାଠ ଗଣ୍ଡିରେ ଗୁଳ୍ମ ଅନୁକୂଳ କରାଯିବ । ବିଶେଷ କରି ଏହି ତିଥିରେ ଭୋଇ ସେବାୟତମାନେ ଯତାଗାତ୍ର ଖୋଳିବା ପରମ୍ପରା ରହିଛି । ସେପତେ ରଥଖଳାରେ ନିର୍ମାଣ କାର୍ଯ୍ୟ ବଢ଼ିଥିବାରୁ ରଥ ନିର୍ମାଣକାରୀଙ୍କ ସଂଖ୍ୟା ମଧ୍ୟ ବଢ଼ିଛି । ଅନ୍ୟପତେ ତୁମ୍ଭ ନିର୍ମାଣ ପରେ ଅର୍, ପଇ, ଅଖ ତିଆରି ହୋଇ ଭଉଁରା ଦିନ ତିନି ରଥର ଗୋଟିଏ ଲେଖାଏଁ ଅଖ ଡେରାଯିବାର ପରମ୍ପରା ରହିଛି ।

ଅନାଥ ଶିଶୁଙ୍କ ପାଇଁ ସରକାରଙ୍କ ପାଖରେ ଟଙ୍କା ନାହିଁ: ମିଶନ ବାସ୍ତବ୍ୟ ଯୋଜନା ହୋଇଛି ବାଟବଣା

କଲକତ୍ତା, ୨୬/୦୪ (ନି.ପ୍ର): ଅନାଥ ଶିଶୁଙ୍କ ପାଇଁ ସରକାରଙ୍କ ପାଖରେ ଟଙ୍କା ନାହିଁ। ମିଶନ ବାସ୍ତବ୍ୟ ଯୋଜନା ହୋଇଛି ବାଟବଣା। ପୁଷ୍ଟପୋଷକତା ସହାୟତା ରାଶି କାହା ପାଇଁ ଯୋଜନାରୁ ବର୍ତ୍ତିତ ହେଉଛନ୍ତି ଅନାଥ ଶିଶୁ, ପାଉନାହାରି ସହାୟତା ରାଶି। ଫେଲ୍ ମାରିଛି ରାଜ୍ୟ ସରକାରଙ୍କ ମହିଳା ଓ ଶିଶୁ ବିକାଶ ବିଭାଗ। ଶିଶୁଙ୍କ ପାଇଁ ମିଶନ ବାସ୍ତବ୍ୟ ଯୋଜନା ପାଳିଚିଛି ଅଭିଶାପ, ଯୋଜନା ହେଉଛି ବାଟବଣା। ବଳାଙ୍ଗୀର ଜିଲ୍ଲାରେ ଶିଶୁଙ୍କ ପାଇଁ ମିଶନ ବାସ୍ତବ୍ୟ ଯୋଜନା ପାଳିଚିଛି ଅଭିଶାପ, ବର୍ଷ ଦର୍ଷ ଧରି ଆବେଦନ କଲେ ମଧ୍ୟ ପୁଫଳ ମିଳୁନାହିଁ। ମିଶନ ବାସ୍ତବ୍ୟ ଯୋଜନା ୨୦୨୨ ରେ କେନ୍ଦ୍ର ସରକାରଙ୍କ ଦ୍ୱାରା ସମସ୍ତ ରାଜ୍ୟ ଓ ଜିଲ୍ଲାରେ କାର୍ଯ୍ୟକାରୀ ହେଉଛି, କୋଭିଡ ସମୟରେ ପଶାବାହାଳ ଗ୍ରାମର ରାମପ୍ରସାଦ ବଗିଚା ମୃତ୍ୟୁ ୧୦/୧୨/୨୦୨୧ ରେ ହୋଇଥିଲା। ଘର

ମୁରବୀଙ୍କ ଦେହାନ୍ତ ପରେ ୩ଟି ଶିଶୁକୁ ଧରି ବହୁତ କଷ୍ଟରେ ସୁସମା ବଗିଚା ପରିବାରର ବୋଝକୁ ସମାନ୍ତରୁଛି ଓ ବହୁଝିଅ ଝିଲି ବଗିଚା, ଦ୍ୱାଦଶରେ ବିଲାରସର୍ତ୍ତା କଲେଜ ରେ ପାଠ ପଢୁଛି, ଦ୍ୱିତୀୟ ପୁଅ ଶଙ୍କର ବଗିଚା ଦଶମ ଶ୍ରେଣୀରେ ପାଠ ପଢୁଛି, ତୃତୀୟ ଝିଅ ମିଳି ବଗିଚା ୬ଷ୍ଠ ଶ୍ରେଣୀରେ ପାଠ ପଢୁଛି। ସୁସମା ବିଧବା ଭତା, ତାଉଳ ୨୦ କେଜି ପ୍ରତିମାସରେ ପାଉଛନ୍ତି ଓ ସରକାରୀ ସ୍କୁଲରେ ପାଟିକା ଭାବରେ କାମ କରି ୩ଟି ଶିଶୁକୁ ପାଠ ପଢାଉଛନ୍ତି। ରାଜ୍ୟ ସରକାରଙ୍କ ତରଫରୁ ଏ ପର୍ଯ୍ୟନ୍ତ ଶିଶୁ ମାନଙ୍କ ନିମନ୍ତେ କୌଣସି ସହାୟତା ମିଳିପାରି ନାହିଁ। ୩ଟି ଶିଶୁଙ୍କ ପାଠ ପଢ଼ିବା ପାଇଁ ପ୍ରଶାସନ ତରଫରୁ ଆର୍ଥିକ ସହାୟତା ରାଶି ପ୍ରଦାନ କଲେ ପାଠ ପଢ଼ିବା ପାଇଁ ସୁବିଧା ହେବ ବୋଲି ସୁସମା କହିଛନ୍ତି। ତେଣୁ ଏହି ୩ଟି ଶିଶୁଙ୍କ ପାଠ ପଢ଼ା ପାଇଁ ସରକାରୀ ସହାୟତା ରାଶି ପ୍ରଦାନ କଲେ

ଉପକୃତ ହେବି ବୋଲି କହିଛନ୍ତି। ଅନାଥ ଶିଶୁଙ୍କ ପାଇଁ ଆଶୀର୍ବାଦ ଯୋଜନା ପାଳିଚିଛି ଅଭିଶାପ, ମିଶନ ବାସ୍ତବ୍ୟ ଯୋଜନା ମାରିଛି ଫେଲ୍, କାର୍ଯ୍ୟକାରୀ ହେଉନାହିଁ ଶିଶୁ ସୁରକ୍ଷା ଯୋଜନା, ଜିଲ୍ଲାରେ ଅନାଥ ଶିଶୁଙ୍କ ପାଇଁ ଆଶୀର୍ବାଦ ଯୋଜନା ପାଳିଚିଛି ଅଭିଶାପ, ମିଶନ ବାସ୍ତବ୍ୟ ଯୋଜନା ମାରିଛି ଫେଲ୍, କାର୍ଯ୍ୟକାରୀ ହେଉନାହିଁ ଶିଶୁ ସୁରକ୍ଷା ଯୋଜନା। ଯାହାର କୁଳତ ଉଦାହରଣ ହେଉଛି ବଳାଙ୍ଗୀର ସଦର ମହକୁମାର ଆନନ୍ଦ ନଗର ସ୍ଥିତ ମିନଟି ମେହେର। ସ୍ତ୍ରୀମା ସୁରେଶ ମେହେର କୋଭିଡ ସମୟରେ ବିଗତ ତା ୨୩/୪/୨୦୨୧ ସମୟରେ ମୃତ୍ୟୁ ମୁଖରେ ପଡ଼ିଥିଲେ। ଘରର ମୃତବୀ ଥିଲେ, ଅଟୋ ଚଳାଇ ଜୀବନ ଜୀବିକା ପ୍ରତିପୋଷଣ କରୁଥିଲେ। ସ୍ତ୍ରୀମାଙ୍କ ଦେହାନ୍ତ ପରେ ମିନଟି ୨ ଟି ଶିଶୁର ବୋଝ ସମାଳିତା ସହ ଶିଶୁ ମାନଙ୍କର ଖାଦ୍ୟ, ବସ ଓ ଶିକ୍ଷା ପାଇଁ ଆବଶ୍ୟକ ଖର୍ଚ୍ଚ ତୁଲାଇବା କଷ୍ଟକର ବ୍ୟାପାର ହେଉଛି। ବୃଷା ଶୁଷ୍କ

୬୦ ବର୍ଷ ବୟସରେ ଅଟୋ ଚଳାଇ ଘରର ଖର୍ଚ୍ଚ ତୁଲାଇଛନ୍ତି। ରାଜ୍ୟ ସରକାରଙ୍କ ତରଫରୁ ମିଶନ ବାସ୍ତବ୍ୟ ଯୋଜନା କାର୍ଯ୍ୟକାରୀ ହେଉ ନାହିଁ, କୌଣସି ପୁଫଳ ମିଳୁନାହିଁ, ଜିଲ୍ଲା ଶିଶୁ ସୁରକ୍ଷା ସୁନିର୍ଦ୍ଧାରଣରେ ବୌଦ୍ଧି ବୌଦ୍ଧି ନୟାତ ହେଲେଣି। କେବଳ କାଗଜ ମାରି ରଖୁଛନ୍ତି କିନ୍ତୁ କୌଣସି ଯୋଜନାରେ ଅନ୍ତର୍ଭୁକ୍ତ କରୁନାହାନ୍ତି। ଜିଲ୍ଲା ସଦର ମହକୁମାରେ ଯଦି ଏଭଳି ହେଉଛି, ମିଶନ ବାସ୍ତବ୍ୟ ଯୋଜନା କାର୍ଯ୍ୟକାରୀ କେମିତି ହେଉଛି ତାହା ସାଧାରଣରେ ଆଲୋଚନା ହେଉଛି। ନିକଟରେ ରାଜ୍ୟ ଶିଶୁ ସୁରକ୍ଷା ଆୟୋଗ ତରଫରୁ କେମି କୋଟି ଓ ଅଭିଯୋଗ ଶୁଣାଣୀ କରାଯାଇଥିଲା କିନ୍ତୁ କୌଣସି ପ୍ରକାର ଲାଭପ୍ରଦ ହେଉନାହିଁ। ଆଜିର ଶିଶୁ ଆସବାକାଲିର ଭବିଷ୍ୟତ, ଶିଶୁ ହସିଲେ ଦେଖି ହସିବ ହେଲେ ରାଜ୍ୟ ଓ କେନ୍ଦ୍ର ସରକାରଙ୍କ ତରଫରୁ କୌଣସି ଠୋପ ପଦକ୍ଷେପ ଗ୍ରହଣ କରାଯାଉନାହିଁ ବୋଲି ବଳାଙ୍ଗୀର ଜିଲ୍ଲାରେ ଚର୍ଚ୍ଚା ଜୋର ଧରିଛି।

ତେଣୁ ଜିଲ୍ଲା ପ୍ରଶାସନ ତରଫରୁ ବିଭାଗୀୟ ଅଧିକାରୀଙ୍କ ତରଫରୁ ଶୀଘ୍ର ଆର୍ଥିକ ସହାୟତା ପ୍ରଦାନ କଲେ ଉପକୃତ ହୁଅନ୍ତୁ ବୋଲି ମିନଟି ଜଣାଇଛନ୍ତି। ଆହୁରି ମଧ୍ୟ ଜିଲ୍ଲା ଶିଶୁ ସୁରକ୍ଷା ସୁନିର୍ଦ୍ଧାରଣକୁ ଆସୁଥିବା ଟଙ୍କା ୫ ମାସ ହେଲା ଆସୁନାହିଁ ଫଳରେ ସହାୟତା ପାଉଥିବା ଆର୍ଥିକ ରାଶି ରାଜ୍ୟ ସରକାରଙ୍କ ମହିଳା ଓ ଶିଶୁ ବିକାଶ ବିଭାଗରେ ଅର୍ଥ ନ ଥିବା ଏକ ଦୁଃଖ ଓ ପରିତାପର ବିଷୟ। ଆବଶ୍ୟକ ହେଉଥିବା ଯତ୍ନ ଓ ସୁରକ୍ଷାରେ ଅନ୍ତର୍ଭୁକ୍ତ ଥିବା ଶିଶୁଙ୍କ ପାଇଁ ରାଜ୍ୟ ଓ କେନ୍ଦ୍ର ସରକାର ପାଖରେ ଟଙ୍କା ନଥିବା ଏକ ଦୁଃଖ ଓ ପରିତାପର ବିଷୟ । ଜିଲ୍ଲାରେ ମଧ୍ୟ ଯଶୋଦା ଯୋଜନା ଓ ଆଶୀର୍ବାଦ ଯୋଜନାରେ ଥିବା ଟଙ୍କାକୁ ହିତାଧିକାରୀ ମାନଙ୍କୁ ପ୍ରଦାନ କରାଯାଉନଥିବା ଏକ ଦୁଃଖ ଓ ପରିତାପର ବିଷୟ ବୋଲି ଆବେଦନ କରି ଥିବା ହିତାଧିକାରୀ ମାନେ ଜଣାଇଛନ୍ତି।

ଜିଲ୍ଲାସ୍ତରୀୟ ରବିଧାନ ସଂଗ୍ରହ କମିଟି ବୈଠକ

ଭବାନୀପାଟଣା, ୨୬/୦୪ (ନି.ପ୍ର): ଆଜି କଳାହାଣ୍ଡି ଜିଲ୍ଲାରେ ରବିଧାନ ସଂଗ୍ରହ ନିମନ୍ତେ ଆଜି ଜିଲ୍ଲାପାଳଙ୍କ କାର୍ଯ୍ୟାଳୟ ସ୍ଥିତ ସଦ୍‌ଭାବନା ସଭାଗୃହ ଠାରେ ଜିଲ୍ଲାପାଳ ପାଣ୍ଡାଙ୍କ ସଭିନ ପ୍ରକାଶଙ୍କ ଅଧିକ୍ଷତାରେ ଜିଲ୍ଲାସ୍ତରୀୟ ରବିଧାନ ସଂଗ୍ରହ କମିଟି ବୈଠକ ଅନୁଷ୍ଠିତ ହୋଇଯାଇଛି । ଆସକା ମେ ୨୦ ଚାରିଖରୁ ରବି ଧାନ ସଂଗ୍ରହ କରାଯିବ ନେଇ ବୈଠକରେ ନିଷ୍ପତ୍ତି ହୋଇଥିଲା । ଏହି ବୈଠକରେ ଚାଷୀ ଏବଂ ମିଲର୍ସ ମାନଙ୍କର ରହିଥିବା କିଛି ସମସ୍ୟା ଓ ତାର କିପରି ସରଳ ସମାଧାନ କରିଯିବ ସେ ସମ୍ପର୍କରେ ମଧ୍ୟ ଆଲୋଚନା କରାଯାଇଥିଲା । ଜିଲ୍ଲାରେ ରବିଧାନ ସଂଗ୍ରହ ପ୍ରକ୍ରିୟା କିପରି ସୁଚାରୁରୂପେ ପରିଚାଳନା କରାଯିବ ସେ ଦିଗରେ ସମସ୍ତ ମିଲର୍ସ ଚାଷୀଙ୍କର ପୂର୍ଣ୍ଣ ସହଯୋଗ ରହିବା ପାଇଁ ମଧ୍ୟ ଆଲୋଚନା କରାଯାଇଥିଲା । ଜିଲ୍ଲାରେ ଚଳିତ ୨୦୨୫-୨୬ ବର୍ଷରେ ରବି ଧାନ ବିକ୍ରୟ କରିବା ପାଇଁ ୫୬,୬୩୮ କଣ ଚାଷୀ ପଞ୍ଜୀକରଣ କରିଛନ୍ତି ଗତ ବର୍ଷ ରବିଧାନ ବିକ୍ରୟ ପାଇଁ ୪୮,୮୧୮ କଣ ଚାଷୀ ପଞ୍ଜୀକରଣ କରିଥିଲେ ଫଳରେ ଗତ ବର୍ଷ ଠାରୁ

୭୮୨୧ କଣ ଅଧିକ ଚାଷୀ ଧାନ ବିକ୍ରୟ ପାଇଁ ପଞ୍ଜୀକରଣ କରିଛନ୍ତି ସେହିପରି ଜିଲ୍ଲାରେ ଚଳିତ ବର୍ଷ ୯୩ ଟି ଧାନକୁଣ୍ଡ କେନ୍ଦ୍ର କରାଯାଇଥିବା ବେଳେ ୨୬ ଟି ମହିଳା ସ୍ୱୟଂ ସହାୟକ ଗୋଷ୍ଠୀ ଏବଂ ପ୍ୟାକ୍ ଓ ଲ୍ୟାମ୍‌ସ୍ ଦ୍ୱାରା ଧାନ ସଂଗ୍ରହ କରାଯିବ ଏହା ସହ ଧାନ ଉଠାଣରେ ଏଥର ୯୭ ରାଜସ ମିଲ୍‌କୁ ନିଯୋଜିତ କରାଯାଇଛି । ଏହି ବୈଠକରେ ମୁଖ୍ୟ ଉନ୍ୟନ ତଥା ନିର୍ବାହୀ ଅଧିକାରୀ ଜିଲ୍ଲା ପରିଷଦ ସୌମ୍ୟ ରଞ୍ଜନ ପ୍ରଧାନ, ଉପଜିଲ୍ଲାପାଳ ଜ୍ଞାନୀପାଟଣା ପ୍ରଭାତ କୁମାର ପରିଡ଼ା, ଜିଲ୍ଲା ମୁଖ୍ୟ ଯୋଗାଣ ଅଧିକାରୀ ସୁଜାତା ମିଶ୍ର, ଜିଲ୍ଲା ଯୋଗାଣ ଅଧିକାରୀ ଅକ୍ଷୟ କୁମାର ମଲ୍ଲିକ, ଡି.ଆର୍.ସି.ଏସ୍. ସ୍ୱରୂପ କୁମାର କର, ଜିଲ୍ଲା ମୁଖ୍ୟ କୃଷି ଅଧିକାରୀ ପ୍ରମୋଦ କୁମାର ବେହେରା, ଡି.ଏମ୍. ଏସ୍.ସି.ଆର୍. ପ୍ରଫୁଲ୍ଲ କୁମାର ସାହୁ, କଳାହାଣ୍ଡି ସାଂସଦଙ୍କ ପ୍ରତିନିଧି ଦୁର୍ଗା କେଶରୀ, ବିଧାନସଭା ପ୍ରତିନିଧି, ଚାଷୀଙ୍କ ପ୍ରତିନିଧି, ମିଲର୍ସ, ପ୍ୟାକ୍ ଆର୍.ଏମ୍.ସି. ର କର୍ମକର୍ତ୍ତା ପ୍ରମୁଖ ଯୋଗଦେଇଥିଲେ ।

ଭାରତୀୟ ସାହିତ୍ୟ ପରିଷଦର ଆଭାସୀ କାର୍ଯ୍ୟକ୍ରମ

କନ୍ୟାପୁର, ୨୬/୦୪ (ନି.ପ୍ର): ଅଧିକ ଭାରତୀୟ ସାହିତ୍ୟ ପରିଷଦର ଆଭାସୀ କାର୍ଯ୍ୟକ୍ରମ କନ୍ୟାପୁର ବିକ୍ରମ ଶାଖା ଦ୍ୱାରା ଅନୁଷ୍ଠିତ ହୋଇଯାଇଛି । ଗୋପିନାଥ ମହାନ୍ତିଙ୍କ ପରକାରେ ଭାରତୀୟ ସଂସ୍କୃତି ବିଷୟକୁ ନେଇ ଡ. ସୁକୁମାର କିଶୋର ମିଶ୍ରଙ୍କ ଅଧିକ୍ଷତାରେ ଆୟୋଜିତ ଆଲୋଚନା ଚକ୍ରରେ ମୁଖ୍ୟ ଆଲୋଚକ ଭାବେ ଡ. କମଳ କୃଷ୍ଣ ତ୍ରିପାଠୀ ଉପସ୍ଥିତ ରହି ଆଦିମ ଅଧିକାରୀଙ୍କ ସଂସ୍କୃତି ହିଁ ଭାରତୀୟ ସଂସ୍କୃତି ବୋଲି ନିଜ ବକ୍ତବ୍ୟ ପ୍ରଦାନ କରିଥିଲେ । ଉପଦେଷ୍ଟା ହରିହର କରସୁଧା ପଟ୍ଟନାୟକ ଛାନ୍ଦପାଠ ପୁରସ୍କାର ପ୍ରାପ୍ତ ଗୋପିନାଥ ମହାନ୍ତିଙ୍କ କାଳକବିତ୍ୟା ଉପନୟାସ ବିଷୟରେ ସମୀକ୍ଷା ପୂର୍ତ୍ତା ଦେବା ପରେ ମୁଦିଧର ହୋଡା ବେଦ ପଠନ କରିଥିଲେ । ହର୍ଷିତା ପଟ୍ଟନାୟକ ସ୍ୱାଗତ ସମ୍ପାଦକ ଗାନ କରିଥିଲେ ।

ସଡ଼କ ଦୁର୍ଘଟଣାରେ ବାଇକ ଚାଳକ ମୃତ

ଘଟଣା, ୨୬/୦୪ (ନି.ପ୍ର): ଆଜି ୨୦ ନମ୍ବର କାତୀୟ ରାଜପଥ ବାଇପାସ ନିକଟରେ ସଡ଼କ ଦୁର୍ଘଟଣାରେ ବାଇକ ଚଳକ ମୃତ ଘଟିଛି । ସୂଚନା ଅନୁସାରେ ଘଟଣା ଥାନା ଅନ୍ତର୍ଗତ ମେଲଣ ଗ୍ରାମର ଦିପୁ ମାତାଣି (୨ ୨) ବର୍ଷୀୟ ଯୁବକ ନିଜର ବ୍ୟକ୍ତିଗତ କାମରେ ବାଇକ ଯୋଗେ ଘଟଣା ଆସୁଥିବା ସମୟରେ କାତୀୟ ରାଜପଥ ୨୦ର ବାଇପାସ ନିକଟରେ ଭାରସାମ୍ୟ ହରାଇ ରାଷ୍ଟ୍ର ପାର୍ଶ୍ୱରେ ଥିବା ସୁରକ୍ଷା ବାଡ଼ାକୁ ଧକ୍କା ଦେଇଥିଲା । ଫଳରେ ଦିପୁ ମାତାଣି ଘଟଣା ସ୍ଥଳରେ ମୃତ୍ୟୁ ଘଟିଥିଲା । ସ୍ଥାନୀୟ ଲୋକେ ଖବର ଦେବା ପରେ ସ୍ଥାନୀୟ ଅଗ୍ନିଶମ ବାହିନୀ ଯୁବକକୁ ଉଦ୍ଧାର କରି ପ୍ରାଥମିକ ସ୍ୱାସ୍ଥ୍ୟ କେନ୍ଦ୍ରରେ ଭର୍ତ୍ତି କରିଥିଲେ । ସେଠାରେ ଡାକ୍ତର ମୃତ ଘୋଷଣା କରିଥିଲେ ।

ଭୁବନ କଳା ପରିଷଦର ବାର୍ଷିକ ଉତ୍ସବ

ଭୁବନ, ୨୬/୦୪ (ନି.ପ୍ର): ଭୁବନ କଳା ପରିଷଦର ଦ୍ୱିତୀୟ ବାର୍ଷିକ ଉତ୍ସବ ସ୍ଥାନୀୟ ହିଙ୍ଗୁଳା ମନ୍ଦିର ଯାତ୍ରା ପଡ଼ିଆ ଠାରେ ଅନୁଷ୍ଠିତ ହୋଇଯାଇଛି । ପରିଷଦର ସଭାପତି ବିଲ୍ଲାପ କୁମାର ଦାସଙ୍କ ଅଧିକ୍ଷତା ଓ ନାଟ୍ୟକାର ଗୁରୁ ଚରଣ ମିଶ୍ରଙ୍କ ସଂଯୋଜନାରେ ଅନୁଷ୍ଠିତ ଉତ୍ସବରେ କୋଣାର୍କ ଗଣନାଟ୍ୟର ପ୍ରଯୋଜକ ଭାରତ ଭୂଷଣ ଦେଓ ମୁଖ୍ୟ ଅତିଥି ଭାବେ ଯୋଗଦେଇ କାର୍ଯ୍ୟକ୍ରମକୁ ଉଦଘାଟନ କରିଥିଲେ । ସ୍ୱତନ୍ତ୍ର ନିର୍ଦ୍ଦେଶକ ବିଲ୍ଲାପ ପଣ୍ଡା, ସିନେ କଳାକାର ବାବୁ ପ୍ରଧାନ

ଯୋଗଦେଇଥିଲେ । ଏହି ଅବସରରେ ଯାତ୍ରା ଖଳନାୟକ ସ୍ୱର୍ଗତ ଜ୍ଞାନ ରଞ୍ଜନ ସାହୁ, ସଦାନନ୍ଦ ନାୟକ, ନିର୍ଦ୍ଦେଶକ ସଦାନନ୍ଦ ସାହୁ, ପାଳାଗାୟକ ଅନୁଜିତ ହୋଇଥିଲେ । ପରିଷଦର ସଭାପତି ବିଲ୍ଲାପ କୁମାର ଦାସଙ୍କ ଅଧିକ୍ଷତା ଓ ନାଟ୍ୟକାର ଗୁରୁ ଚରଣ ମିଶ୍ରଙ୍କ ସଂଯୋଜନାରେ ଅନୁଷ୍ଠିତ ଉତ୍ସବରେ କୋଣାର୍କ ଗଣନାଟ୍ୟର ପ୍ରଯୋଜକ ଭାରତ ଭୂଷଣ ଦେଓ ମୁଖ୍ୟ ଅତିଥି ଭାବେ ଯୋଗଦେଇ କାର୍ଯ୍ୟକ୍ରମକୁ ଉଦଘାଟନ କରିଥିଲେ । ସ୍ୱତନ୍ତ୍ର ନିର୍ଦ୍ଦେଶକ ବିଲ୍ଲାପ ପଣ୍ଡା, ସିନେ କଳାକାର ବାବୁ ପ୍ରଧାନ

ନିର୍ଦ୍ଦେଶନାରେ ସ୍ଥାନୀୟ କଳାକାରଙ୍କ ଦ୍ୱାରା ସାମାଜିକ ନାଟକ ‘ଖରାପ ଝିଅର ଗପ’ ଏବଂ ‘କାନ୍ଦେନା ଲୁହ ସରିଯିବ’ ମଂଚରୁ ହୋଇଥିଲା । ପ୍ରାୟ ଦୁଇ ହଜାରରୁ ଉର୍ଦ୍ଧ୍ୱ ଦର୍ଶକ ନାଟକ ଉପଭୋଗ କରିଥିଲେ । ଦ୍ୱିତୀୟ ଦିବସ ଉଦଘାଟନା ଉତ୍ସବରେ କାମାକ୍ଷାନଗର ବିଧାୟକ ଶତ୍ରୁଘ୍ନ ଜେନା ମୁଖ୍ୟ ଅତିଥି ଓ ନାଟ୍ୟକାର ଦୀପକ ଜେନା, ନିର୍ଦ୍ଦେଶକ ଦିନେଶ ଦାସ ସମ୍ମାନିତ ଅତିଥି ଭାବେ ଯୋଗଦେଇ କଳା ସଂସ୍କୃତିର ପ୍ରଚାର ପ୍ରସାର ପାଇଁ ଭୁବନ କଳା ପରିଷଦ ପରିଷଦର ପ୍ରାୟାସକୁ ଭୂୟସୀ ପ୍ରଶଂସା କରିଥିଲେ ।

ବିଶ୍ୱ ମ୍ୟାଲେରିଆ ଦିବସ ଅବସରରେ ଉତ୍ତମ ମାଲିକ ଗୁପ୍ତ ଅଫ୍ ଇନଷ୍ଟିଚ୍ୟୁଟର ମାଗଣା ମେଗା ଚିକିତ୍ସା ଶିବିର

ମାଲକାନଗିରି, ୨୬/୦୪ (ନି.ପ୍ର): ମାଲକାନଗିରି ଜିଲ୍ଲା ବାଲିମେଳା ଠାରେ ବିଶ୍ୱ ମ୍ୟାଲେରିଆ ଦିବସ ଅବସରରେ ମାଲକାନଗିରି ସ୍ଥିତ ଉତ୍ତମ ମାଲିକ ଗୁପ୍ତ ଅଫ୍ ଇନଷ୍ଟିଚ୍ୟୁଟର ଅଧିକ୍ଷତାରେ ଶିବିର ନାରିଯାଣ ପାତ୍ରଙ୍କ ତରଫରୁ ଶ୍ରୀକାଳୁମ୍ଭ ସ୍ଥିତ ଗ୍ରେଟ୍ ଇଷ୍ଟନ ମେଡିକାଲ ସ୍କୁଲ ଓ ହସ୍ପିଟାଲ୍ ସହ ସହଯୋଗରେ ହୋଇ ବାଲିମେଳା ସ୍ଥିତ ଶିଶୁ ବିଦ୍ୟା ମନ୍ଦିର ପ୍ରାଙ୍ଗଣରେ ମାଗଣା ମେଗା ଚିକିତ୍ସା ଶିବିର ଅନୁଷ୍ଠିତ ହୋଇଯାଇଛି । ଯେଉଁଠି ଆଖି, ହୃଦୟ, ସ୍ୱଧାରଣ ରୋଗ, ହାତ, ଶିରା ପ୍ରଶିରା ସହ ଅନ୍ୟ ସବୁ ରୋଗର ଚିକିତ୍ସା ହୋଇଥିଲା । ମାଗଣା ଔଷଧ ସହ ରକ୍ତଚାପ, ସ୍ତନ ଗୁଣ୍ଡି, ୨ଟି ଉକୋ ଓ ଭାସି କି ମଧ୍ୟ ମାଗଣାରେ କରାଯାଇଥିଲା । ଏଥିରେ ମୁଖ୍ୟ ଅତିଥି ଭାବରେ ବାଲିମେଳା ଥାନା ଉପ ଅଧିକାରୀ ଅଜିତ ସିଂ ବରିହା ଓ ଗ୍ରେଟ୍ ଇଷ୍ଟନ ମେଡିକାଲ ସ୍କୁଲ

ଓ ହସ୍ପିଟାଲର ଡିଜିଏମ୍ ଏସ କେ ମୋହନଙ୍କ କରକମଳରେ ପ୍ରଥମେ ଉଦ୍‌ଘାଟନା ଶ୍ରୀ ଜଗନ୍ନାଥଙ୍କ ଠାରେ ପୁଷ୍ପ ଅର୍ପଣ କରିବା ପରେ ଯାଇ କାର୍ଯ୍ୟକ୍ରମ ଆରମ୍ଭ ହେଉଥିଲା । ବାଲିମେଳା ଭଳି କାଗାରେ ମେଡିକାଲ ଥାଇ ମଧ୍ୟ ନଥିବା ସହ ସମାନ । ଏହା ବିଜ୍ଞାପିତ ଅଂଚଳ ପରିଷଦ ହୋଇଥିଲେ ମଧ୍ୟ ଏହାର କର୍ମସଂଖ୍ୟା ହିସାବରେ ମେଡିକାଲରେ ଡାକ୍ତରଙ୍କ ଅଭାବ । କଣେ ହିଁ ଡାକ୍ତର ସେ ସବୁ କିଛି ନା ଭଲ ଚାଲୁ ଥିଲେ ଅଛନ୍ତି ନା ଭଲ ଚିକିତ୍ସା ମିଳୁଛି । କିଛି ଅସୁବିଧା ହେଲେ ମାଲକାନଗିରି ବା ଆନ୍ଧ୍ର ମେଡିକାଲ୍ ହିଁ ସାହା ଭରସା । ଏହିପରି ପରିସ୍ଥିତିରେ ଉତ୍ତମ ମାଲିକ ଗୁପ୍ତ ଅଫ୍ ଇନଷ୍ଟିଚ୍ୟୁଟରରେ ଏହି ପଦକ୍ଷେପ ବାଲିମେଳା ଦାସୀଙ୍କ ପାଇଁ ଏକ ବରଦାନ ସଦୃଶ୍ୟ । ଯାହାର ଝଲକ ଆଜି ଦେଖିବାକୁ ମିଳୁଛି । ପ୍ରାୟ ୩୫୦ରୁ ଅଧିକ ରୋଗୀ ଚିକିତ୍ସା

କରାଯାଇଥିବା ବେଳେ ବୟସ୍କାଧିକ ରୋଗୀଙ୍କ ସଂଖ୍ୟା ଅଧିକ ଥିବା ଦେଖିବାକୁ ମିଳୁଥିଲା । ସାଧାରଣ ରୋଗିଏ ହୋଇଥିଲେ ମଧ୍ୟ ସଠିକ୍ ଚିକିତ୍ସା ପାଇବା ଯେଉଁଠି କଷ୍ଟସାଧ୍ୟ ସେହିଭଳି କାଗାରେ ଶ୍ରୀକାଳୁମ୍ଭ ସ୍ଥିତ ଗ୍ରେଟ୍ ଇଷ୍ଟନ ମେଡିକାଲ୍ ସ୍କୁଲ ଓ ହସ୍ପିଟାଲର ଛଅ ଜଣିଆ ଡକ୍ଟର ଡିମ୍ ଆସି ମାଗଣା ଚିକିତ୍ସା ସେବା ସହ ମାଗଣାରେ ଔଷଧ ମଧ୍ୟ ଦିଆଯାଇଥିଲା । ସୂଚନା ନୁ.ଯା.ଯା.୧, ଗତ ଡିସେମ୍ବର ମାସରେ ମାଲକାନଗିରି ଜିଲ୍ଲାରେ ପ୍ରଥମ ଥର ପାଇଁ ଉତ୍ତମ ମାଲିକ କଲେଜରେ କ୍ୟାମ୍ପର ଯୁକ୍ତିଜ୍ଞ କ୍ୟାମ୍ପ ଅନୁଷ୍ଠିତ ହୋଇଥିଲା । ସେହିପରି କାନ୍ୟାପୁର ମାସରେ ମଧ୍ୟ ବିଜୟପୁରୀ ଅନୁ ଓମେଗା ମେଡିକାଲ୍ ସହ ସହଯୋଗରେ ମଲ୍ଟି ରୋଗ ଚିକିତ୍ସା ଶିବିର କରାଯାଇଥିଲା । ଏବେ ଏହା

ଦ୍ୱିତୀୟ ଥର ଗ୍ରେଟ୍ ଇଷ୍ଟନ ମେଡିକାଲ୍ ସ୍କୁଲ ଓ ହସ୍ପିଟାଲ୍ ର ସହଯୋଗରେ ବାଲିମେଳା ଠାରେ ଅନୁଷ୍ଠିତ ହୋଇଯାଇଥିଲା । ଆମ କଲେଜ ତରଫରୁ ଆଗକୁ ଏହିପରି କାର୍ଯ୍ୟ ପାଇଁ ଆମର ପ୍ରୟାସ କାରୀ ରହିବ ବୋଲି ଚେୟାରମ୍ୟାନ ଡଃ. ଉତ୍ତମ ମାଲିକ ଜଣାଇଛନ୍ତି । ଏହିଭଳି ଏକ ମହତ୍ କାର୍ଯ୍ୟପାଇଁ ବାଲିମେଳା ଦାସୀ ଧନ୍ୟବାଦ ଜଣାଇଛନ୍ତି । ଉତ୍ତମ ମାଲିକ ଗୁପ୍ତ ଅଫ୍ ଇନଷ୍ଟିଚ୍ୟୁଟର ସଦର ଚେୟାରମ୍ୟାନ ଡଃ. ଉତ୍ତମ ମାଲିକ ଓ ଅଧିକ୍ଷ ଡଃ. ଶିବ ନାରିୟାଣ ପାତ୍ରଙ୍କ ତରଫରୁ ସମସ୍ତ ବାଲିମେଳା ଦାସୀ, ଓକେଲ୍ ଥାନା, ସରସ୍ୱତୀ ଶିଶୁ ବିଦ୍ୟା ମନ୍ଦିର ଗୁରୁଜି, ଗୁରୁମା ଓ ସହଯୋଗ କରିଥିବା ଡି.ସ୍ୱା. ପାତ୍ର, ପ୍ରଶାନ୍ତ କୁମାର ଚର୍ଚ୍ଚି, ଆଲୋକ ଚନ୍ଦ୍ର ସ୍ୱାଇଁ, ଅନିଲ କୁମାର ପଟ୍ଟନାୟକ, ମୁରଲୀ କ୍ରିଷ୍ଣା ପଟ୍ଟନାୟକ ଓ ବି ଅରୁଣ ପାତ୍ରଙ୍କୁ ଧନ୍ୟବାଦ ଜଣାଇଛନ୍ତି ।

ଝଡ଼କ ଦୁର୍ଘଟଣାରେ ବାଇକ ଚାଳକ ମୃତ

ଘଟଣା, ୨୬/୦୪ (ନି.ପ୍ର): ଆଜି ୨୦ ନମ୍ବର କାତୀୟ ରାଜପଥ ବାଇପାସ ନିକଟରେ ସଡ଼କ ଦୁର୍ଘଟଣାରେ ବାଇକ ଚଳକ ମୃତ ଘଟିଛି । ସୂଚନା ଅନୁସାରେ ଘଟଣା ଥାନା ଅନ୍ତର୍ଗତ ମେଲଣ ଗ୍ରାମର ଦିପୁ ମାତାଣି (୨ ୨) ବର୍ଷୀୟ ଯୁବକ ନିଜର ବ୍ୟକ୍ତିଗତ କାମରେ ବାଇକ ଯୋଗେ ଘଟଣା ଆସୁଥିବା ସମୟରେ କାତୀୟ ରାଜପଥ ୨୦ର ବାଇପାସ ନିକଟରେ ଭାରସାମ୍ୟ ହରାଇ ରାଷ୍ଟ୍ର ପାର୍ଶ୍ୱରେ ଥିବା ସୁରକ୍ଷା ବାଡ଼ାକୁ ଧକ୍କା ଦେଇଥିଲା । ଫଳରେ ଦିପୁ ମାତାଣି ଘଟଣା ସ୍ଥଳରେ ମୃତ୍ୟୁ ଘଟିଥିଲା । ସ୍ଥାନୀୟ ଲୋକେ ଖବର ଦେବା ପରେ ସ୍ଥାନୀୟ ଅଗ୍ନିଶମ ବାହିନୀ ଯୁବକକୁ ଉଦ୍ଧାର କରି ପ୍ରାଥମିକ ସ୍ୱାସ୍ଥ୍ୟ କେନ୍ଦ୍ରରେ ଭର୍ତ୍ତି କରିଥିଲେ । ସେଠାରେ ଡାକ୍ତର ମୃତ ଘୋଷଣା କରିଥିଲେ ।

ହନୁମାନଙ୍କ ନୂତନ ମନ୍ଦିର ଓ ବିଗ୍ରହ ପ୍ରତିଷ୍ଠା

ଭୁବନ, ୨୬/୦୪ (ନି.ପ୍ର): ଭୁବନ ଏନ୍.ଏ.ସି.ଏ. ଅନ୍ତର୍ଗତ ଲତବିଲ ସ୍ଥିତ ଶ୍ରୀ ଶ୍ରୀ ହନୁମାନଜୀଉଙ୍କର ଗତ ଗୁରୁବାର ଠାରୁ ଆରମ୍ଭ ହୋଇଥିବା ନୂତନ ମନ୍ଦିର ଓ ବିଗ୍ରହ ପ୍ରତିଷ୍ଠା ଉତ୍ସବ ଶନିବାର ଅପରାହ୍ଣରେ ଉଦଘାଟିତ ହୋଇଯାଇଛି । ଗୁରୁବାର ଅପରାହ୍ଣରେ ରାମ ମନ୍ଦିରରେ ପୂଜାର୍ଚ୍ଚନା କରି ଶତାଧିକ ମହିଳା ପୁରୁଷ ଦେଶାତ୍ମିଆରୁ ପବିତ୍ର ଜଳ ସଂଗ୍ରହ କରି ସହର ପରିକ୍ରମା କରି ଘଟ ସ୍ଥାପନ କରିଥିଲେ । ପରେ

ଅକ୍ଟୋବରୋପଣ, ମଞ୍ଚଳ ବିନ୍ୟାସ, ନାମ ସଂକୀର୍ତ୍ତନ ଅନୁଷ୍ଠିତ ହୋଇଥିଲା । ବ୍ୟାସ ମଳୟ କୁମାର ତ୍ରିପାଠୀଙ୍କ ପୌରହିତ୍ୟରେ ଅନୁଷ୍ଠିତ କାର୍ଯ୍ୟକ୍ରମରେ ଦୀପକ ପୂଷି, ମୋନାଲିସା ପୂଷି, ସନାତନ ଦାସ, ରଶ୍ମିତା ଦାସ ସସିକ କର୍ତ୍ତା ଭାବେ ଦାୟିତ୍ୱ ତୁଲାଇଥିଲେ । ଶୁକ୍ରବାର ଗୋପୂଜା, ସୂର୍ଯ୍ୟପୂଜା, ଶାଳପୂଜା, ଅଗ୍ନି ପୂଜନ, ବାସୁ ମଞ୍ଚଳ ପୂଜା, ମହାସ୍ନାନ, ଧୂଳା ସ୍ଥାପନ ଓ ନାମ ସଂକୀର୍ତ୍ତନ ଅନୁଷ୍ଠିତ ହୋଇଥିଲା । ଶନିବାର ତନ୍ତ୍ରୋପାଠ, ପୂର୍ଣ୍ଣହୃତି

ଓ ସଂକୀର୍ତ୍ତନ ପରେ ଆନନ୍ଦ ବଜାରରେ ପ୍ରାୟ ୨ ହଜାର ଶ୍ରଦ୍ଧାଳୁ ଭକ୍ତ ସାମୁହିକ ପ୍ରସାଦ ସେବନ କରିଥିଲେ । ତିନିଦିନ ଧରି ଏହି ଆଧ୍ୟାତ୍ମିକ କାର୍ଯ୍ୟକ୍ରମରେ ଭୋକେଶ୍ୱର ସାହୁ, ସୁଭାଷ ସାହୁ, ଧନେଶ୍ୱର ବେହେରା, ମଲ୍ଲିକ ଚରଣ ପାତ୍ର, ବିନୋଦ ବେହେରା, ଦୀପକ ବେହେରା, ହୃଷିକେଶ ନାୟକ, ବ୍ରହ୍ମାନନ୍ଦ ପାତ୍ର ଓ ଲତାବିଲ ଗ୍ରାମଦାସୀ ପ୍ରମୁଖ ସହିତ ଅଂଶଗ୍ରହଣ ଓ ସହଯୋଗ କରିଥିଲେ ।

ଅଧିକ ଭାରତୀୟ ରାଜଭାଷା ସମ୍ମିଳନୀ

ସମ୍ବଲପୁର, ୨୬/୦୪ (ନି.ପ୍ର): ସମ୍ବଲପୁର ସ୍ଥିତ ଏମିସିଏଲ ପକ୍ଷରୁ ମାନବ ସମ୍ବଳ ନିର୍ଦ୍ଦେଶକ କେଶବ ରାଓଙ୍କ ଅଧିକ୍ଷତାରେ ଆଜି ସମ୍ବଲପୁର ନଗର ରାଜଭାଷା କାର୍ଯ୍ୟାଳୟର ସମିତି ନରାଜ୍ୟ ଚତ୍ତ୍ୱାଧିକାରରେ କମ୍ପାନୀ ମୁଖ୍ୟାଳୟ ପରିସରରେ ଏକ ଦିବସୀୟ ‘ଅଧିକ ଭାରତୀୟ ରାଜଭାଷା ସମ୍ମିଳନୀ’ ସଂଗୋଷ୍ଠୀ ଆୟୋଜିତ ହୋଇଯାଇଛି । ଏମିସିଏଲର ମୁଖ୍ୟ ସଚିବଙ୍କା ଅଧିକାରୀ ପି.କେ. ପଟେଲ, ନିର୍ଦ୍ଦେଶକ(ଅର୍ଥ) ଏ.କେ. ବେହେରା, ପୂର୍ବ କ୍ଷେତ୍ର, କୋଲକାତାର ଉପ-ନିର୍ଦ୍ଦେଶକ (କାର୍ଯ୍ୟାଳୟ) ଡଃ. ବିଚିତ୍ରଦେବ ଗୁପ୍ତ, ଭାରତ ସରକାରଙ୍କ କୋଇଲା ମନ୍ତ୍ରାଳୟର ସହକାରୀ ନିର୍ଦ୍ଦେଶକ ଶ୍ରୀ ବିଶାଳ, ପୂର୍ବତନ ଉପ-ନିର୍ଦ୍ଦେଶକ ଅକ୍ଷୟ ମଲ୍ଲିକ

ଏବଂ ଏତଦ୍‌ପିଏଲର ପୂର୍ବତନ ଉପ-ମହାପ୍ରବନ୍ଧକ ଡ. ରାମ ବିହାର ଯାଦବ ପ୍ରମୁଖ ଉପସ୍ଥିତ ଥିଲେ । ଏହି ଅବସରରେ ଆୟୋଜିତ ବିଷୟ ଭିତ୍ତିକ ଅଧିବେଶନରେ, ତତ୍କାଳିନି ସେନ ଗୁପ୍ତ ‘ରାଜଭାଷା କାର୍ଯ୍ୟାଳୟନରେ ନରାଜ୍ୟର ଭୂମିକା ଓ ଅବଦାନ’ ବିଷୟରେ; ଶ୍ରୀ ମଲ୍ଲିକ ‘ଡିଜିଟାଲ୍ ସୁରରେ ହିନ୍ଦୀ: ଉ-ଗରଷ୍ଟାନ୍ତୁ ଏବଂ ପ୍ରଶାସନିକ କୌଶଳରେ ବଦଳୁଥିବା ଭୂମିକା’ ବିଷୟରେ ଏବଂ ଡ. ଯାଦବ ‘ରାଜଭାଷା ନୀତିର ପ୍ରଭାବ କାର୍ଯ୍ୟାଳୟନରେ କାର୍ଯ୍ୟାଳୟ ମୁଖ୍ୟ ଏବଂ ରାଜଭାଷା ଅଧିକାରୀଙ୍କ ଭୂମିକା’ ତଥା ଶ୍ରୀ ବିଶାଳ ‘ରାଜଭାଷା ହିନ୍ଦୀ ନୀତିରୁ ବ୍ୟବହାର ପର୍ଯ୍ୟନ୍ତ’ ବିଷୟ ଉପରେ ଆଲୋଚନା କରିଥିଲେ ।

ଏବଂ ଏତଦ୍‌ପିଏଲର ପୂର୍ବତନ ଉପ-ମହାପ୍ରବନ୍ଧକ ଡ. ରାମ ବିହାର ଯାଦବ ପ୍ରମୁଖ ଉପସ୍ଥିତ ଥିଲେ । ଏହି ଅବସରରେ ଆୟୋଜିତ ବିଷୟ ଭିତ୍ତିକ ଅଧିବେଶନରେ, ତତ୍କାଳିନି ସେନ ଗୁପ୍ତ ‘ରାଜଭାଷା କାର୍ଯ୍ୟାଳୟନରେ ନରାଜ୍ୟର ଭୂମିକା ଓ ଅବଦାନ’ ବିଷୟରେ; ଶ୍ରୀ ମଲ୍ଲିକ ‘ଡିଜିଟାଲ୍ ସୁରରେ ହିନ୍ଦୀ: ଉ-ଗରଷ୍ଟାନ୍ତୁ ଏବଂ ପ୍ରଶାସନିକ କୌଶଳରେ ବଦଳୁଥିବା ଭୂମିକା’ ବିଷୟରେ ଏବଂ ଡ. ଯାଦବ ‘ରାଜଭାଷା ନୀତିର ପ୍ରଭାବ କାର୍ଯ୍ୟାଳୟନରେ କାର୍ଯ୍ୟାଳୟ ମୁଖ୍ୟ ଏବଂ ରାଜଭାଷା ଅଧିକାରୀଙ୍କ ଭୂମିକା’ ତଥା ଶ୍ରୀ ବିଶାଳ ‘ରାଜଭାଷା ହିନ୍ଦୀ ନୀତିରୁ ବ୍ୟବହାର ପର୍ଯ୍ୟନ୍ତ’ ବିଷୟ ଉପରେ ଆଲୋଚନା କରିଥିଲେ ।

ବାଲ୍ୟ ବିବାହ ନିଷେଧ ସଚେତନତା କାର୍ଯ୍ୟକ୍ରମ

ଝାରସୁଗୁଡ଼ା, ୨୬/୦୪ (ନି.ପ୍ର): ଜିଲ୍ଲା ପ୍ରଶାସନ ଓ ଜିଲ୍ଲା ସମାଜ ମଙ୍ଗଳ ବିଭାଗର ମିଳିତ ଆନୁକୁଲ୍ୟରେ ଏକ ସପ୍ତାହକାଳୀୟ ବାଲ୍ୟ ବିବାହ ନିଷେଧ ସଚେତନତା କାର୍ଯ୍ୟକ୍ରମ ଆରମ୍ଭ ହୋଇଯାଇଛି । ଆଜି ତାଳପଡ଼ିଆ ଗ୍ରାମ ପଂଚାୟତ କାର୍ଯ୍ୟାଳୟ ପରିସରରେ ଏହି ସଚେତନତା ଶିବିର ଅନୁଷ୍ଠିତ ହୋଇଥିଲା । ଏହି କାର୍ଯ୍ୟକ୍ରମରେ ଜିଲ୍ଲା ସମାଜ ମଙ୍ଗଳ ଅଧିକାରୀଣୀ ଜୟତା ଗଡ଼ଡ଼ିଆ ଅଧିକ୍ଷତା କରି ବାଲ୍ୟ ବିବାହର କୁପ୍ରଭାବ ଓ ଏଥିପାଇଁ ଥିବା

କଠୋର ଆରମ୍ଭତ ବ୍ୟବସ୍ଥା ସମ୍ପର୍କରେ ଆଲୋଚନାପାତ କରିଥିଲେ । ସେ ସୂଚନା ଦେଇଥିଲେ ଯେ, ଝିଅର ବୟସ ୧୮ ବର୍ଷ ଓ ପୁଅର ବୟସ ୨୧ ବର୍ଷରୁ କମ୍ ଥିବା ସମୟରେ ବିବାହ କରାଯିବା ଏକ ଅପରାଧ । ‘ବାଲ୍ୟ ବିବାହ ନିଷେଧ ଆଇନ-୨୦୦୬’ ଅନୁଯାୟୀ, ଏହି କାର୍ଯ୍ୟରେ ସମ୍ପୂର୍ଣ୍ଣ କ୍ରିୟା ସହଯୋଗ କରୁଥିବା ବ୍ୟକ୍ତିଙ୍କ ପାଇଁ ୨ ବର୍ଷ ପର୍ଯ୍ୟନ୍ତ ଜେଲ ଦଣ୍ଡ ଓ ୧ ଲକ୍ଷ ଟଙ୍କା ଜରିମାନାର ବ୍ୟବସ୍ଥା ରହିଛି । ଏଥିସହ ମ୍ୟାଟ୍ରିକ କ୍ରିୟା

+୨ ପରେ ପାଠ ଛାଡ଼ିଥିବା କିଶୋର କିଶୋରିମାନେ କିପରି ଆଉ ତି ଆଉ ଝାରସୁଗୁଡ଼ା ଓ ବିଶ୍ୱ ଦକ୍ଷତା ବିକାଶ କେନ୍ଦ୍ର, ଭୁବନେଶ୍ୱରରୁ ଚାଲିମ ନେଇ ସ୍ୱାବଲମ୍ବୀ ହୋଇପାରିବେ, ସେ ବିଷୟରେ ସେ ପରାମର୍ଶ ଦେଇଥିଲେ । ସେହିପରି ସେଠର ଆଡମିନିଷ୍ଟ୍ରେଟର ମଧୁମିତା ବରାଳ ମହିଳା ଓ ଶିଶୁ ସୁରକ୍ଷା ପାଇଁ ଉଦ୍ଦିଷ୍ଟ ବିଭିନ୍ନ ହେଲ୍ପଲାଇନ୍ ନମ୍ବର ଯଥା- ୧୮୧, ୧୦୯୮ ଓ ୧୧୨ ସେବା ବିଷୟରେ ଉପସ୍ଥିତ ସମସ୍ତଙ୍କୁ ଅବଗତ

କରାଇଥିଲେ । ‘ଶକ୍ତି ସଦନ ଆଗ୍ରସ

ଲିଭର କ୍ୟାନ୍ସର ବା ଯକୃତ କର୍କଟ ଏକ ମାରାତ୍ମକ ରୋଗ : କିନ୍ତୁ ଏହାର ଚିକିତ୍ସା ସମ୍ଭବ....

ଲିଭର କ୍ୟାନ୍ସର ବା ଯକୃତ କର୍କଟ ଏକ ମାରାତ୍ମକ ରୋଗ। ତେବେ ଅନେକାଂଶରେ ଏହାର ନିରାକରଣ କରାଯାଇ ପାରିବ। ପ୍ରତିବର୍ଷ ସାରା ପୃଥିବୀରେ ୬ ଲକ୍ଷ ବ୍ୟକ୍ତି ଲିଭର କ୍ୟାନ୍ସରରେ ପ୍ରାଣ ହରାଇଥାନ୍ତି। ହିସାବକୁ ଦେଖିଲେ, ପୃଥିବୀରେ ଏହି କ୍ୟାନ୍ସରର ସ୍ଵାସ୍ଥ୍ୟ ସ୍ତରରେ ରହିଛି। ମହିଳାମାନଙ୍କ ଅପେକ୍ଷା ପୁରୁଷଙ୍କ କ୍ଷେତ୍ରରେ ଏହାର ପ୍ରାଚୁର୍ଯ୍ୟ ଅଧିକ।

ପୁସ୍ତକ୍ଷୁ କ୍ୟାନ୍ସର ଓ ପେଟ ପରେ ଲିଭର କ୍ୟାନ୍ସର ହିଁ ଅଧିକ ଜୀବନ ନେଇଥାଏ। ପ୍ରତିବର୍ଷ ଯକୃତର ଅବହେଳା କାରଣରୁ ଲକ୍ଷାଧିକ ଲୋକଙ୍କର ମୃତ୍ୟୁ ହୋଇଥାଏ। ଚଳିତ ବର୍ଷ ବିଶ୍ଵ ଯକୃତ ଦିବସର ବାର୍ତ୍ତା ରହିଥିଲା 'କଠିନ ଅଭ୍ୟାସ, ଶକ୍ତିଶାଳୀ ଯକୃତ' (ସକ୍ରିୟ ହାବିତ, ସ୍ଵଳ୍ପ ଲିଭର)।

ହେପାଟାଇଟିସ୍-ବି ଓ ସି ଏହି ରୋଗର ମୁଖ୍ୟ କାରଣ। ଏସିଆ ଓ ଆଫ୍ରିକା ମହାଦେଶରେ ହେପାଟାଇଟିସ୍-ବି ୮୦ ପ୍ରତିଶତ ଏବଂ ଆମେରିକା ଓ କାପାସରେ ହେପାଟାଇଟିସ୍-ସି ୭୫ ପ୍ରତିଶତ ଲିଭର କ୍ୟାନ୍ସର କାରଣ ହୋଇଥାଏ।

ହେପାଟାଇଟିସ୍-ବି ଓ ସି ସାଧାରଣତଃ ଦୂଷିତ ରକ୍ତ, ଦୂଷିତ ସିରିଂଜି ବା କୁଣ୍ଡି ମାଧ୍ୟମରେ କିମ୍ବା ଅପୂରଣିତ ଯୌନ ସମ୍ପର୍କ କରିଆରେ ଜଣଙ୍କ ଶରୀରକୁ ଅନ୍ୟ ଜଣଙ୍କୁ ସଂକ୍ରମିତ ହୋଇଥାଏ। ଯେଉଁମାନେ



ଅତ୍ୟଧିକ ମଦ୍ୟପାନ କରନ୍ତି, ସେମାନେ ଲିଭର ସିରୋସିସ୍ ଓ କ୍ୟାନ୍ସରରେ ପୀଡ଼ିତ ହୁଅନ୍ତି। ଲିଭରରେ ଅତ୍ୟଧିକ ଚର୍ବି ଜମିବା, ଧୂମପାନ, ଡାଇବେଟିସ୍ ଓ ଆୟୁର୍ବେଦିକ ଔଷଧ ସେବନ ଯୋଗୁଁ ଲିଭର କ୍ୟାନ୍ସର ହୋଇଥାଏ। ହିପୋକ୍ରେମାଟୋସିସ୍, ଚାଇରୋସିରୋସିସ୍, ଆଲଫା-୧ ଏଣ୍ଟିଟ୍ରିପ୍ଟିଭିନ୍ ଅଭାବ ଥିଲେ ମଧ୍ୟ ଏହି କ୍ୟାନ୍ସର ହୁଏ। ହେପାଟାଇଟିସ୍-ବି, ସି, ମଦ୍ୟପାନ, ଧୂମପାନ, ଚର୍ବିଜନିତ ରୋଗ ଓ ଡାଏବେଟିସ୍ ପରବର୍ତ୍ତୀ ଅବସ୍ଥାରେ ଲିଭର କ୍ୟାନ୍ସର ଆକ୍ରାନ୍ତ କରାଏ।

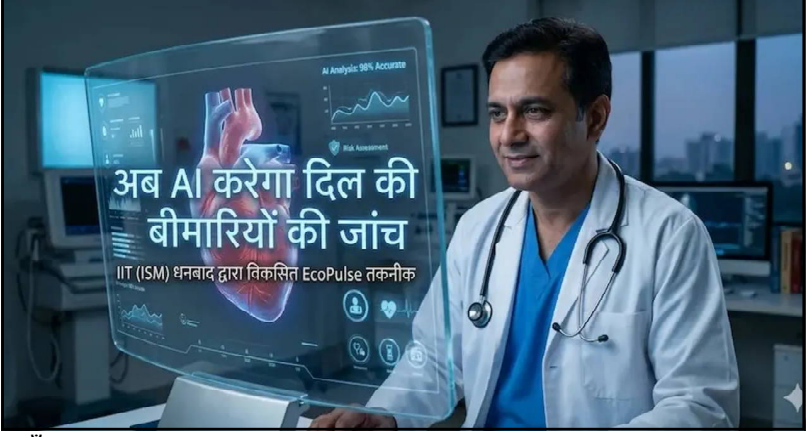
କ୍ଳୋଟ ପିଲାମାନେ ସାଧାରଣତଃ ଜନ୍ମ ସମୟରେ ସଂକ୍ରମିତ ମା'ଠାରୁ ଭୂତାଣୁର ଶିକାର ହୋଇଥାନ୍ତି। ଏହାକୁ ସିଧା ପ୍ରସାରଣ କୁହାଯାଏ। ଭୂତାଣୁ ପ୍ରସାରଣର ଦ୍ଵିତୀୟ ମାଧ୍ୟମ ହେଉଛି, ଜଣେ ପିଲାଠାରୁ ଅନ୍ୟ ଜଣେ ପିଲାକୁ ସଂକ୍ରମଣ। ଏହାକୁ ସମାନ୍ତର ପ୍ରସାରଣ କୁହାଯାଏ। ଆମ ଦେଶରେ ଏବେ ପାଖାପାଖି ପାଞ୍ଚ କୋଟି ହେପାଟାଇଟିସ୍-ବି ଭୂତାଣୁ ବାହକ ଅଛନ୍ତି। ଏମାନେ ନିରୋଗ ଓ ସୁସ୍ଥ ଦେଖାଗଲେ ମଧ୍ୟ ପରବର୍ତ୍ତୀ କାଳରେ (୨୦-୨୫ ବର୍ଷ ପରେ) ଯକୃତ ସିରୋସିସ୍ ଓ ଯକୃତ କର୍କଟ ଆକ୍ରାନ୍ତ ହୋଇଥାନ୍ତି। ହେପାଟାଇଟିସ୍-ବି ଏଡ୍ସ ଠାରୁ ଶହେ ଗୁଣ ଅଧିକ ସଂକ୍ରମଣ। ଯକୃତ କର୍କଟରେ ୯୦-୯୫% ବ୍ୟକ୍ତି ଛଅ ମାସରୁ ଏକ ବର୍ଷ ଭିତରେ ମୃତ୍ୟୁମୁଖରେ ପଡ଼ିଥାନ୍ତି। ଆମେ ଯଦି ଚିକିତ୍ସା ମାଧ୍ୟମରେ ହେପାଟାଇଟିସ୍-ବିର ନିରାକରଣ କରିପାରିବୁ, ତେବେ ଲିଭର କ୍ୟାନ୍ସର ଆକ୍ରାନ୍ତ ସଂଖ୍ୟା ମଧ୍ୟ କମିଯିବ। ମଦ୍ୟପାନ ବନ୍ଦ କରିବା ଅନ୍ୟ ଏକ ପଦକ୍ଷେପ। ଏହାଦ୍ଵାରା ଲିଭର ସିରୋସିସ୍ ଓ ଲିଭର କ୍ୟାନ୍ସରକୁ ରୋକାଯାଇ ପାରିବ। ରକ୍ତ ବ୍ୟାକ୍ଟିରୀୟାରେ ହେପାଟାଇଟିସ୍-ବି ଓ ସି ପରୀକ୍ଷା ମାଧ୍ୟମରେ ବି ଏହାର ନିୟନ୍ତ୍ରଣ କରିହେବ। ଡାଏବେଟିସ୍ ଓ ଅତ୍ୟଧିକ ଧୂମପାନ ଇତ୍ୟାଦି ମଧ୍ୟ ଅନେକାଂଶରେ ନିୟନ୍ତ୍ରଣ ସାଧ୍ୟ।

ଭାରତରେ ବୃଦ୍ଧି ପାଇଥିବା ହୃଦ୍‌ରୋଗ ସମସ୍ୟାର ସମାଧାନ ଦିଗରେ ଡାକ୍ତରଙ୍କ ଆଇଆଇଟି ଧନବାଦର ବୈଜ୍ଞାନିକମାନେ ଏକ ବଡ଼ ସଫଳତା ହାସଲ କରିଛନ୍ତି। କମ୍ପ୍ୟୁଟର ବିଜ୍ଞାନ ବିଭାଗର ପ୍ରଫେସର ଏ.ସି.ଏସ୍. ରାଓଙ୍କ ନେତୃତ୍ଵରେ 'ଇକୋପଲ୍ସ' ନାମକ ଏକ ଅଭିନବ ପ୍ରଯୁକ୍ତିବିଦ୍ୟା ବିକଶିତ କରାଯାଇଛି, ଯାହା କୃତ୍ରିମ ଦୁର୍ଦ୍ଧିମତା (ଏଆଇ) ଓ ଭର୍ଚୁଆଲ୍ ରିଆଲିଟି (ଭିଆର)ର ଏକ ଅତ୍ୟନ୍ତ ମିଶ୍ରଣ।

ଏହି ବିପ୍ଳବୀ ପ୍ରଯୁକ୍ତି ମାଧ୍ୟମରେ ହୃଦ୍‌ରୋଗର ଚିକିତ୍ସା କେବଳ କ୍ରମ ହେବ ନାହିଁ, ବରଂ ଏହା ଅଧିକ ସଠିକ୍ ଓ ସ୍ଵଚ୍ଛ ହୋଇପାରିବ। ସାଧାରଣତଃ ଇକୋକାର୍ଡିଓଗ୍ରାଫି ରିପୋର୍ଟଗୁଡ଼ିକ ଅତ୍ୟନ୍ତ କଠିନ ହୋଇଥିବା ବେଳେ ଇକୋପଲ୍ସ ଏହି ତଥ୍ୟକୁ ସ୍ଵୟଂଚାଳିତ ଭାବରେ ବିଶ୍ଳେଷଣ କରିଥାଏ। ଏହାର ସ୍ଵୟଂ-ଚଳାଚଳ ଶିକ୍ଷଣ ମଡେଲ ହୃଦ୍‌ସ୍ଵୟଚ୍ଚଳ ପତ୍ତି ଶ୍ଵମତା ଏବଂ ଲୁକ୍କାୟିତ ଲକ୍ଷଣଗୁଡ଼ିକୁ ଚିହ୍ନଟ କରିପାରୁଛି। ଏହି ପ୍ରଯୁକ୍ତିର ସବୁଠାରୁ ବଡ଼ ବୈଶିଷ୍ଟ୍ୟ ହେଉଛି ଏହା ଡାକ୍ତରମାନଙ୍କୁ ଭର୍ଚୁଆଲ୍ ରିଆଲିଟି ମାଧ୍ୟମରେ ହୃଦ୍‌ସ୍ଵୟଚ୍ଚଳ ଦେଖିବାର ସୁଯୋଗ ଦେଉଛି, ଯାହା ରୋଗର ଗଭୀରତା ବୁଝିବାରେ ସହାୟକ ହେଉଛି। ମୋଟାମୋଟି ଭାବେ କହିବାକୁ ଗଲେ କୌଣସି ସମସ୍ୟା ହେବା ପୂର୍ବରୁ ଏହି ପ୍ରଣାଳୀ ଦ୍ଵାରା ହୃଦ୍‌ରୋଗକୁ ଶାନ୍ତ ରଖିବା କରାଯାଇପାରିବ। ଭାରତର ଗ୍ରାମାଞ୍ଚଳରେ ବିଶେଷତଃ ଡାକ୍ତରଙ୍କ ଅଭାବ ଥିବା ସମୟରେ ଏହି ପ୍ରଯୁକ୍ତିବିଦ୍ୟା ଏକ ସମ୍ଭାବନା ସଦୃଶ ପ୍ରମାଣିତ ହେବ। ଇକୋପଲ୍ସ

ବ୍ୟବହାର କରି ଦୂର୍ଗମ ଅଞ୍ଚଳରେ ଥିବା ସାଧାରଣ ସ୍ଵାସ୍ଥ୍ୟସେବା କର୍ମୀ କିମ୍ବା ଡାକ୍ତରମାନେ ମଧ୍ୟ ବିଶେଷତଃ ଭଲ ରୋଗ ଚିହ୍ନଟ କରି ଜୀବନ ରକ୍ଷାକାରୀ ନିଷ୍ପତ୍ତି ନେଇପାରିବେ। ଏହି ଉଦ୍ଦେଶ୍ୟରେ ଗୁରୁତ୍ଵ ଦିଆଯାଇଛି କି ନ୍ୟାସନାଲ୍ ରିସର୍ଚ୍ଚ ଫାଉଣ୍ଡେସନ୍ ଫର୍ ହିରଟ୍ (ଏଏନଆରଏଫ୍) ପକ୍ଷରୁ ଏହି ପ୍ରକଳ୍ପ ପାଇଁ ୪୭ ଲକ୍ଷ ଡଲାର ପାଣି ମଧ୍ୟ ମଞ୍ଜୁର କରାଯାଇଛି। ପ୍ରଫେସର ରାଓଙ୍କ ମୁଖ୍ୟ ଉଦ୍ଦେଶ୍ୟ ହେଉଛି ମେଡିକାଲ୍ ଇମେଜିଂ ପ୍ରକ୍ରିୟାକୁ ଅଧିକ ଅନୁକୂଳ କରିବା ଏବଂ ଚିକିତ୍ସା କ୍ଷେତ୍ରରେ ସମ୍ପୂର୍ଣ୍ଣ ସ୍ଵଚ୍ଛତା ବଜାୟ ରଖିବା। ଭବିଷ୍ୟତରେ ଏହି ନବସୃଜନ କେବଳ ଭାରତରେ ହୃଦ୍‌ରୋଗର ବୋଝ ହ୍ରାସ କରିବ

ଏଆଇ ମାଧ୍ୟମରେ ଚିହ୍ନଟ ହେବ ହୃଦ୍‌ରୋଗ, ବୈଜ୍ଞାନିକଙ୍କ ନୂତନ ଉଦ୍ଭାବନ "ଇକୋପଲ୍ସ"



ନାହିଁ, ବରଂ ବିଶ୍ଵ ସ୍ଵାସ୍ଥ୍ୟସେବା କ୍ଷେତ୍ରରେ ଭାରତର ପ୍ରତିଷ୍ଠାକୁ ଏକ ନୂତନ ଶିଖରରେ ପହଞ୍ଚାଇବାରେ ଏକ ପ୍ରମୁଖ ମାନ୍ଦଳଗୁଣ ସାଧିବ ବୋଲି ଆଶା କରାଯାଇଛି।

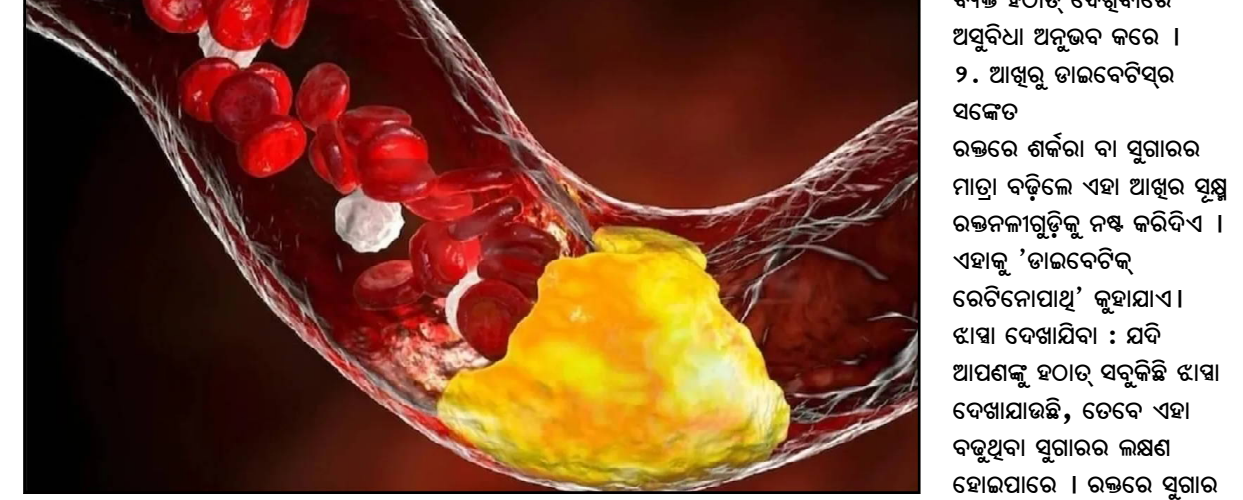
ଆଖୁରୁ ଜାଣନ୍ତୁ ମଧୁମେହ ଏବଂ କୋଲେଷ୍ଟ୍ରଲର ଲକ୍ଷଣ ! ପରୀକ୍ଷା ନକରି କରନ୍ତୁ ଚିହ୍ନଟ

ସେହି ଲକ୍ଷଣଗୁଡ଼ିକ ବିଷୟରେ ଆସନ୍ତୁ ଜାଣିବା। ୧. ଆଖୁରୁ କୋଲେଷ୍ଟ୍ରଲ ବଢ଼ିବାର ସଙ୍କେତ ଯେତେବେଳେ ଶରୀରରେ ଖରାପ କୋଲେଷ୍ଟ୍ରଲ ର ମାତ୍ରା ବଢ଼ିଯାଏ, ଏହା ରକ୍ତକମ୍ପରେ ଜମା ହେବାକୁ ଲାଗେ। ଏହାର ପ୍ରତୀକ ଆଖିରେ ମଧ୍ୟ ଦେଖାଯାଏ:

- କୃଷିଆ ଚାରିପଟେ ଧଳା ବଳୟ : ଯଦି ଆପଣଙ୍କ ଆଖିର କଳା ତୋଳା ବା କୃଷିଆର ଚାରିପଟେ ଧଳା, ପାଉଁଶିଆ କିମ୍ବା ନୀଳ ରଙ୍ଗର ଏକ ଗୋଲାକାର ବଳୟ ଦେଖାଯାଉଛି, ତେବେ ଏହା ହାଇ କୋଲେଷ୍ଟ୍ରଲର ଏକ ପ୍ରମୁଖ ସଙ୍କେତ। ଏହା ଚର୍ବି ଜମା ହେବା କାରଣରୁ ହୋଇଥାଏ।

ଆଖି ପତା ଉପରେ ହଳଦିଆ ଦାଗ: ଆଖିର ଉପର କିମ୍ବା ତଳ ପତା ପାଖରେ କ୍ଳୋଟ କ୍ଳୋଟ ହଳଦିଆ ରଙ୍ଗର ମାଂସଳ ପେଣ୍ଡୁଳା ବା ଦାଗ ଦେଖାଯିବା। ଏଥିରେ ଯକ୍ଷ୍ମା ହୁଏନାହିଁ, କିନ୍ତୁ ଏହା ଶରୀରରେ

ଆଖୁକୁ ଶରୀରର ଦର୍ପଣ କୁହାଯାଏ। କେବଳ ଦୁନିଆକୁ ଦେଖିବା ପାଇଁ ନୁହେଁ, ବରଂ ଶରୀର ଭିତରେ କେଉଁ ରୋଗ ପାଦ ଥାପୁଛି, ତାହା ମଧ୍ୟ ଆଖି ମାଧ୍ୟମରେ ଜାଣିହୁଏ। ଆଜିକାଲିର ବ୍ୟସ୍ତବହୁଳ ଜୀବନଶୈଳୀରେ ଡାଇବେଟିସ୍ ଏବଂ ହାଇ କୋଲେଷ୍ଟ୍ରଲ ଏକ ସାଧାରଣ ସମସ୍ୟା ପାଲଟିଛି। ଅନେକ ସମୟରେ ରକ୍ତ ପରୀକ୍ଷା କରିବା ପୂର୍ବରୁ ଆମ ଆଖି କିଛି ସ୍ଵତନ୍ତ୍ର ସଙ୍କେତ ଦେଇଥାଏ, ଯାହାକୁ ଆମେ ଜାଣିବା ନିହାତି ଜରୁର।



ବହୁଥିବା ଚର୍ବି ବା କୋଲେଷ୍ଟ୍ରଲର ସ୍ଵପ୍ନ ପ୍ରମାଣ। ଦୃଷ୍ଟିଶକ୍ତି ହ୍ରାସ, କମିଯିବା: କୋଲେଷ୍ଟ୍ରଲ କାରଣରୁ ଆଖୁରୁ ରକ୍ତ ଯୋଗାଉଥିବା ନଳୀରେ ବାଧା ଦୃଷ୍ଟି ହୋଇପାରେ, ଯାହାକୁ 'ରେଟିନାଲ୍ ଆର୍ଟେରୀ ଅକ୍ଲୁଜନ୍' କୁହାଯାଏ। ଏହା ଦ୍ଵାରା ଜଣେ

ବକ୍ତିଲେ ଆଖିର ଲେଦୁ ଫୁଲିଯାଏ, ଯାହା ଫଳରେ ଦୃଷ୍ଟିଶକ୍ତି ଅସ୍ଵାଭାବିକ ହୋଇଯାଏ। ଆଖି ଆଗରେ କଳା ଦାଗ ଉଡ଼ିବା: ଅନେକ ସମୟରେ ଡାଇବେଟିସ୍ ରୋଗୀଙ୍କୁ ଆଖି ଆଗରେ କ୍ଳୋଟ କ୍ଳୋଟ କଳା ଦାଗ, ବିନ୍ଦୁ କିମ୍ବା ବୁଡ଼ିଆଣି କାଳ ଭଳି କିଛି ଉଡୁଥିବାର ଦେଖାଯାଏ। ଏହା ରେଟିନାଲ୍ ରକ୍ତସ୍ରାବ ହେବାର ସଙ୍କେତ ହୋଇପାରେ। ରକ୍ତ ଚିହ୍ନିବାର ଅସୁବିଧା: ସୁଗାର ବହୁତ ଦିନ ଧରି ଅଧିକ ରହିଲେ ବ୍ୟକ୍ତି ରକ୍ତ ଚିହ୍ନିବାର କ୍ଷମତା ହରାଇବାକୁ ଲାଗେ। ବିଶେଷ କରି ନୀଳ ଏବଂ ହଳଦିଆ ରଙ୍ଗ ମଧ୍ୟରେ ପାର୍ଥକ୍ୟ ବୁଝିବା କଷ୍ଟକର ହୁଏ। ରାତିରେ ଦେଖିବାରେ କଷ୍ଟ: ମଧୁମେହ କାରଣରୁ ଆଖିର ଦୃଷ୍ଟିଶକ୍ତି ଦୁର୍ବଳ ହୋଇଯାଏ, ଯାହାଫଳରେ ଅଧିକ ଆଲୁଅରେ କିମ୍ବା ରାତିରେ କୌଣସି ନିନିଦ୍ରା ସଠିକ୍ ଭାବେ ଦେଖାଯାଏ ନାହିଁ।

କ'ଣ କରିବା ଉଚିତ୍? ଯଦି ଆପଣଙ୍କ ଆଖିରେ ଏହିଭଳି କୌଣସି ପରିବର୍ତ୍ତନ ଦେଖାଯାଉଛି, ତେବେ ତାକୁ ନକରାଯାଇ କରନ୍ତୁ ନାହିଁ। ଜଣେ ଚକ୍ଷୁ ବିଶେଷଜ୍ଞଙ୍କୁ ଦେଖାଇବା ସହ ନିଜର ରୁଚ୍ଛ ସୁଗାର ଏବଂ ଲିପିଡ୍ ପ୍ରୋଫାଇଲ୍ (କୋଲେଷ୍ଟ୍ରଲ୍) ଚେଷ୍ଟ କରାଇ ନିଅନ୍ତୁ। ଆଖିରେ ଦେଖାଯାଉଥିବା ଏହି ସଙ୍କେତଗୁଡ଼ିକ ଶରୀରର ଆଭ୍ୟନ୍ତରୀଣ ସ୍ଵାସ୍ଥ୍ୟ ବିଷୟରେ ସୂଚନା ଦେଇଥାନ୍ତି।

ଫ୍ୟାସନ ସେତେବେଳେ ସୁନ୍ଦର ଲାଗେ ଯେତେବେଳେ ଏହାର ପାର୍ଶ୍ଵ ପ୍ରତିକ୍ରିୟା ଶରୀର ଉପରେ ପଡ଼ିନଥାଏ। କିନ୍ତୁ ଥରେ ପାର୍ଶ୍ଵ ପ୍ରତିକ୍ରିୟା ଦେଖାଗଲେ ସେହି ଫ୍ୟାସନ୍ ବେକର ଫାଶ ପରି ଲାଗେ। ଆଜିର ସମୟରେ ସମସ୍ତେ ନିଜ ପ୍ରିୟ ଅଭିନେତା ତଥା ଅଭିନେତ୍ରୀଙ୍କ ପରି ଦେଖାଯିବାକୁ ଚାହାନ୍ତି। ହିରୋଇନଙ୍କ ପରି ଦେଖାଯିବା ପାଇଁ ସେମାନଙ୍କର ଫ୍ୟାସନ୍ ଏବଂ ସୌନ୍ଦର୍ଯ୍ୟ ଚିତ୍ରକୁ ଅନୁସରଣ କରନ୍ତି। ଏହି ବିଶ୍ଵଟି ଚିତ୍ରରେ ରୁଚିର ଏକ ଗୁରୁତ୍ଵପୂର୍ଣ୍ଣ ଅଂଶ ଥାଏ। ସେଲିବ୍ରେଟିକ୍ସ ପରି ଦେଖାଯିବାକୁ ରୁଚିକୁ ରକ୍ଷାକରଣ କରି କଲର କରିବା ସୁବିଧି।

କିନ୍ତୁ ବାରମ୍ବାର ରୁଚିରେ ରକ୍ତ କରିବା କେତେ କ୍ଷତିକାରକ ଆପଣ ଜାଣିଛନ୍ତି କି? ୬ ମାସ ପୂର୍ବରୁ ଚାନ୍ଦରେ ଏକ ସମିତି ଘଟଣା ଘଟିଥିଲା ଯାହା ସେଠାକାର ସୁବିଧିକୁ ଭୟଭୀତ କରିଥିଲା। ଜଣେ ୨୦ ବର୍ଷିଆ ଝିଅ ନିଜ ପ୍ରିୟ ସେଲିବ୍ରେଟିକ୍ସ ପରି ଦେଖାଯିବା ପାଇଁ କେମିତି ରୁଚି ରକ୍ତ କରି ବିଭିନ୍ନ ରୋଗରେ ପୀଡ଼ିତ ହେଲେ ତାହା ସମସ୍ତଙ୍କୁ ଚକିତ କରିଥିଲା। ବାରମ୍ବାର ରୁଚି କଲର କରିବା ପରେ ଯେତେବେଳେ ଶରୀରରେ ସମସ୍ୟା ସୃଷ୍ଟି ହେଲା ଝିଅଟି ଡାକ୍ତରଖାନାକୁ ଯାଇଥିଲେ ସେଠାରେ ଡାକ୍ତର କିତନି ଖରାପ ଥିଲା ବୋଲି ଜଣାପଡ଼ିଥିଲା। ହୁଆ ନାମକ ୨୦ ବର୍ଷିୟ ସୁନ୍ଦରୀ ପ୍ରତି ମାସରେ ସାଲୁନକୁ ଯାଇ ନିଜ ପ୍ରିୟ ସେଲିବ୍ରେଟିକ୍ସ ପରି ଦେଖିବାକୁ ଚାହାନ୍ତି। କିଛି ସମୟ ପରେ ସେ ପେଟ ଏବଂ ଗଣ୍ଠି ଯନ୍ତ୍ରଣାରେ ପୀଡ଼ିତ ହେଲେ। ତାଙ୍କ ଗୋଡ଼ରେ ଲାଲ ଦାଗ ହେବାକୁ ଲାଗିଲା। ଯେତେବେଳେ ସେ



ବାରମ୍ବାର ରୁଚି କଲର ହୋଇପାରେ କିଡ଼ନି ରୋଗ

ଡାକ୍ତରଙ୍କ ପାଖକୁ ଗଲେ ତାଙ୍କୁ କିତନି ରୋଗ ହୋଇଥିବା ଜଣାପଡ଼ିଲା। ଚାନ୍ଦର ଝେଙ୍କଣେ ପିପ୍ପୁଲୁ ହସିଗାଲର ଡାକ୍ତର ତାଓ ଚେନ୍‌ୟାଲ ଅନ୍ତର୍ଜାତୀୟ ଗଣମାଧ୍ୟମ ସଂସ୍ଥାକୁ ପ୍ରତିକ୍ରିୟା ଦେଇ କହିଥିଲେ ଯେ ବାରମ୍ବାର କେଶ ରକ୍ତ କରିବା ଦ୍ଵାରା ଶରୀରରେ ମୁଖ୍ୟ ମାଧ୍ୟମରେ ବିଷାକ୍ତ ପଦାର୍ଥ ଜମା ହୋଇପାରେ ଯାହା ପୁସ୍ତକ୍ଷୁ ଏବଂ କିଡ଼ନିକୁ କ୍ଷତି ପହଞ୍ଚାଇ କର୍କଟ ରୋଗର ଆଶଙ୍କା ବୃଦ୍ଧି କରିପାରେ। ବକାରେ ମିଳୁଥିବା ଅନେକ ରଙ୍ଗ ଏବଂ ରଙ୍ଗରେ ସାସା ଓ ପାଉର ଭଳି ବିପଦଜନକ ଉପାଦାନ ରହିଛି। କୋରିଆନ୍ ପଦ୍ଧତିରୁ ଫଳା କରୁ ଝିଅଟି ନିଜ ଲୁକ୍ ଏବଂ ପ୍ରମୋସନ୍ ପାଇଁ କେଶର ରକ୍ତ ପରିବର୍ତ୍ତନ କରୁଥିଲେ। ଏହା ପୂର୍ବରୁ ଆମେରିକାରେ ପୂର୍ବତନ ହେୟାରସାଇଲିଷ୍ଟ ହେକ୍ଟର କର୍ରେଲୋ ୨୦୨୫ ପ୍ରାନ୍ତରେ ଲସ୍ ଆଞ୍ଜେଲସରେ ୧୦ଟି କମ୍ପାନି ବିରୁଦ୍ଧରେ ଅଭିଯୋଗ ଆଣିଥିଲେ। ସେ ଦାବି କରିଥିଲେ ଯେ ରୁଚି ରକ୍ତ କରିବା ପରେ ତାଙ୍କୁ କର୍କଟ ରୋଗ ସୃଷ୍ଟି କରୁଥିବା ରାସାୟନିକ ପଦାର୍ଥର ସଂଖ୍ୟାରେ ଆସିବା ଯୋଗୁଁ ତାଙ୍କୁ ମୁଗ୍ଧାଣୟ କର୍କଟ ରୋଗ ହୋଇଥିଲା। ତେବେ ଆପଣ ବି ଯଦି ବାରମ୍ବାର କେଶକୁ ରକ୍ତ କରୁଛନ୍ତି ତେବେ ଏହି ଚିତ୍ରଗୁଡ଼ିକ ମନେ ରଖନ୍ତୁ ଭବିଷ୍ୟତରେ ହଜିରାଣ ହେବାକୁ ପଡ଼ିବ ନାହିଁ।

- ◆ ରକ୍ତ ଲଗାଇବା ପୂର୍ବରୁ ସବୁବେଳେ ଏକ ପ୍ୟାନ୍ ପରୀକ୍ଷା କରନ୍ତୁ। ଏହି ପରୀକ୍ଷାରେ ରୁଚିର ଏକ କ୍ଳୋଟ ସ୍ଥାନରେ ରକ୍ତ ଲଗାନ୍ତୁ ଏବଂ ଯାଞ୍ଚ କରନ୍ତୁ।
- ◆ ରୁଚି ରକ୍ତ କରିବା ପୂର୍ବରୁ ରୁଚି ଧୋଇବା ଉଚିତ୍ ନୁହେଁ କାରଣ ଏହା କେଶରେ ଥିବା ପ୍ରାକୃତିକ ତେଲକୁ ରାସାୟନିକ ପଦାର୍ଥରୁ ରକ୍ଷା କରିଥାଏ।
- ◆ ସବୁବେଳେ ଆମୋନିଆ-ମୁକ୍ତ ଏବଂ ପାରାବେନ୍-ମୁକ୍ତ କଲର ବ୍ୟବହାର କରନ୍ତୁ। ଶସ୍ତା ବ୍ରାଣ୍ଡର କଲର କିଣି ରୁଚି ସହିତ ସ୍ଵାସ୍ଥ୍ୟକୁ ମଧ୍ୟ ଖରାପ କରନ୍ତୁ ନାହିଁ।

ଶରୀରକୁ ସୁସ୍ଥ ରଖିବାକୁ ଜଣଙ୍କୁ ସମସ୍ତ ଭିତାମିନିଜାତୀୟ ଖାଦ୍ୟ ପଦାର୍ଥ ସହ ପ୍ରୋଟିନ୍ ଆବଶ୍ୟକ ହୋଇଥାଏ। ଦିନଯାକର ଖାଦ୍ୟପେୟ ଭିତରୁ ସକାଳ ଜଳଖିଆର ଗୁଣମାନ ଉପରେ ଅଧିକ ଗୁରୁତ୍ଵ ଦିଆଯିବା ଉଚିତ୍। ଏହି ଖାଦ୍ୟରେ ପ୍ରୋଟିନ୍‌ର ପରିମାଣ ଉପରେ ନଜର ଦେବା କଥା। କାରଣ ଏହା ଚିପ୍ସ ନିର୍ମାଣ ଓ ଶରୀରର ରକ୍ଷଣାବେକ୍ଷଣରେ ଗୁରୁତ୍ଵପୂର୍ଣ୍ଣ ଭୂମିକା ଗ୍ରହଣ କରିଥାଏ।

ଏହା ମାଂସପେଶୀ, ଚର୍ମ, କେଶ, ଏପରିକି ଏନ୍‌ଜାଇମ୍ ଓ ହରମୋନ୍‌ର ମୂଳକୃତ୍ୟ ପଦାର୍ଥ, ଯାହା ଶରୀରର ପ୍ରମୁଖ କାର୍ଯ୍ୟକୁ ନିୟନ୍ତ୍ରଣ କରିଥାଏ। ପ୍ରୋଟିନ୍‌? ସୁସ୍ଥ ଖାଦ୍ୟ ମାଂସପେଶୀ ଓ ମେଟାବୋଲିଜିମ୍ ବୃଦ୍ଧି କରିଥାଏ। ତେଣୁ ସକାଳ ଜଳଖିଆରେ ଅଧିକ ପ୍ରୋଟିନ୍ ଭଲ। ନିରାମିଷ ପନିର ଓ ଆମିଷ ଅଣ୍ଡାଠାରୁ ଭଲ ପ୍ରୋଟିନ୍‌ସୁକ୍ତ ଖାଦ୍ୟ ଅନ୍ୟ କିଛି ହୋଇ ନପାରେ! ତେଣୁ ଏହି ଦୁଇଟି ମଧ୍ୟରୁ କେଉଁଟି ଅଧିକ ଉପାଦେୟ, ସେ ସମ୍ପର୍କରେ ଜାଣିବା ଜରୁର।

୪୪ ଗ୍ରାମ ଓଜନର ଏକ ସିଙ୍ଗା ଅଣ୍ଡାରେ ୫.୫ ଗ୍ରାମ ପ୍ରୋଟିନ୍, ୪.୨ ଗ୍ରାମ ଫ୍ୟାଟ୍, ୨.୪.୨ ମିଗ୍ରା କ୍ୟାଲସିୟମ୍, ୦.୮ ମିଗ୍ରା ଲୌହ, ୫.୩ ମିଗ୍ରା ମ୍ୟାଗ୍ନେସିୟମ୍, ୮୬.୭



ଜାଣନ୍ତୁ ସକାଳ ଖାଇବାରେ କେତେ ରହିଥାଏ ପ୍ରୋଟିନ୍

ମିଗ୍ରା ଫସ୍‌ଫରସ୍, ୬୦.୩ ମିଗ୍ରା ପୋଟାସିୟମ୍, ୦.୬ ମିଗ୍ରା କିଙ୍କ, ୧୬୨ ମିଗ୍ରା କୋଲେଷ୍ଟ୍ରଲ୍ ଓ ୧୩.୪ ମିଗ୍ରା ସେଲିନିୟମ୍ ଥାଏ। ଏଥିପାଇଁ ଅଣ୍ଡାକୁ ସବୁଠାରୁ ସୁସ୍ଥ ଖାଦ୍ୟ ବିକଳ୍ପ ମଧ୍ୟରୁ ଗୋଟିଏ ବୋଲି ଧରାଯାଏ। ଅଣ୍ଡାରେ ଭଲ ମାନ୍ଦର ପ୍ରୋଟିନ୍ ଭରପୂର ଥାଏ, ଯାହା ଆପଣଙ୍କୁ ଅଧିକ ସମୟ ପାଇଁ ପେଟ ପୂରାଇ ରଖିବା ସହ ମାଂସପେଶୀ ସଂରକ୍ଷଣ କରିଥାଏ। ଏହା ମଧ୍ୟ ଭିତାମିନି ବି-୧୨, ଭିତାମିନି-ଡି ଓ କୋଲାଇନ୍ ଭଳି ଅତ୍ୟାବଶ୍ୟକ କାର୍ଯ୍ୟକଳାପକ୍ଷୀ ବୃଦ୍ଧି ମେଟାବୋଲିଜିମ୍ ବୃଦ୍ଧି

କରେ ଓ ସମଗ୍ର ଶକ୍ତି ସ୍ତରକୁ ଉନ୍ନତ କରିଥାଏ। ଏଥିରେ ଥିବା ଲ୍ୟୁଟିନ୍ ଓ ଜିଆକ୍ସାନ୍ଥିନ୍ ଆଖୁକୁ ସୁସ୍ଥ ରଖିବା ସହ ପ୍ରତାହଠାରୁ ସୁରକ୍ଷା ଦିଏ। ଏଥିସହିତ ଅଣ୍ଡାରେ କ୍ୟାଲୋରି କମ୍ ଥିଲେ ବି ତାହା ଅତ୍ୟନ୍ତ ସୁସ୍ଥକର। ତେଣୁ ଓଜନ ପରିଚାଳନା କରିଥାଏ। ଜଳଖିଆରେ ଅଣ୍ଡାସିଙ୍ଗା ବା ଏହାକୁ ପୋଟ କରି ଖାଇବା ଭଲ। ଅଣ୍ଡାରେ ଥିବା କୋଲାଇନ୍ ସ୍ମୃତିଶକ୍ତି, ଧ୍ୟାନ ଓ ସ୍ଵାସ୍ଥ୍ୟ କାର୍ଯ୍ୟକଳାପରେ ପ୍ରମୁଖ ଭୂମିକା ଗ୍ରହଣ କରିଥାଏ। ଏଥିସହିତ ଅଣ୍ଡା ଖାଇଲେ ଏଥିରେ ଥିବା ପ୍ରୋଟିନ୍ ଓ ଫ୍ୟାଟ୍ ଅଧିକ ସମୟ ପେଟକୁ ପୂରା ରଖି ଶକ୍ତିସ୍ତର ବଜାୟ ରଖିଥାଏ। କୁହାଯାଏ, ଏଥିରେ କ୍ଷୀର ପ୍ରୋଟିନ୍ ପରି ପ୍ରାୟ ସମାନ ପରିମାଣର ହ୍ଵାଞ୍ଜେଡ୍-ରେନ୍ ଆମିନୋ ଏସିଡ୍ ଥାଏ। ଏଥିରେ ଅନ୍ୟ ପ୍ରୋଟିନ୍ ଉତ୍ପାଦନରେ ଅଧିକ ସକ୍ଷମତା ଅତିନିଆ ଏସିଡ୍ ମଧ୍ୟ ରହିଛି। ୪୦ ଗ୍ରାମ କମ୍ ଚର୍ବିଶିଷ୍ଟ ପନିରରୁ ୭.୫୪ ଗ୍ରାମ ପ୍ରୋଟିନ୍, ୫.୮୮ ଗ୍ରାମ ଚର୍ବି, ୪.୯୭ ଗ୍ରାମ କାର୍ବୋହାଇଡ୍ରେଟ୍, ୩୭.୩୨ ମାଗ୍ନେସିୟମ୍, ୧୯୦.୪ ମିଗ୍ରା କ୍ୟାଲସିୟମ୍, ୧୩୨ ମିଗ୍ରା ଫସ୍‌ଫରସ୍ ଓ ୫୦ ମିଗ୍ରା ପୋଟାସିୟମ୍ ମିଳିଥାଏ। ପନିର ଆମ କଳଖିଆ ପାଇଁ ଭଲ। କାରଣ ଏହା

ଉଚ୍ଚମାନର ପ୍ରୋଟିନ୍‌ରେ ଭରପୂର, ଯାହା ମାଂସପେଶୀକୁ ବୃଦ୍ଧି ଓ ସଂରକ୍ଷଣ କରିଥାଏ। ଧୀରେ ଧୀରେ ହଳମ ହେଉଥିବାରୁ ଅଧିକ ସମୟ ପାଇଁ ପେଟପୂରା ରଖେ। ସେହିପରି କ୍ୟାଲସିୟମ୍ ଓ ଫସ୍‌ଫରସ୍ ପରିମାଣ ଅଧିକ ଥିବାରୁ ହାଡ଼ ଓ ଦାନ୍ତକୁ ମଜବୁତ ରଖିବାରେ ଏହା ସାହାଯ୍ୟ କରେ। ତେଣୁ ବୟସ୍କମାନଙ୍କ ପାଇଁ ଖୁବ୍ ଉପାଦେୟ।

ଏଥିରେ ସୁସ୍ଥ ଚର୍ବି ମଧ୍ୟ ଥାଏ, ଯାହା ରକ୍ତ ଶର୍କରା ସ୍ତର ବୃଦ୍ଧି ନକରି ସ୍ଥିର ଶକ୍ତି ପ୍ରଦାନ କରେ। ସେହିପରି ମଧୁମେହ ରୋଗୀଙ୍କ ପାଇଁ ପନିର ଭଲ। ଭିତାମିନି-ବିରେ ଭରପୂର ପନିର ମେଟାବୋଲିଜିମ୍‌କୁ ସାହାଯ୍ୟ କରେ ଓ ଏଥିରେ ସମଗ୍ର ରୋଗ ପ୍ରତିରୋଧକ ଶକ୍ତି ଥାଏ। ସକାଳ ଉଠିବାପରେ ପନିର ପରଟା, ସାଲାଡ୍? କିମ୍ବା ଭାଜି ଖାଇଲେ ଏହା ଶରୀରକୁ ହାଲୁକା ରଖେ। ଏଥିସହିତ ବାଟ ଓ ପିଲ ଦୋଷକୁ ସବୁଜିତ କରିବାରେ ସହାୟକ ହୋଇଥାଏ। କେବଳ ଏତିକି ନୁହେଁ, ପନିରରେ କମ୍ ଗ୍ଲାଇସେମିକ୍ ଇଣ୍ଡେକ୍ସ୍ ଥାଏ, ଯାହା ରକ୍ତରେ ଶର୍କରା ସ୍ତରକୁ ନିୟନ୍ତ୍ରଣ କରିବା ଓ ହଠାତ୍ ବୃଦ୍ଧିକୁ ରୋକିଥାଏ। ପନିରରେ ଚର୍ବି (୨୨-୨୫%), ପ୍ରୋଟିନ୍ (୧୬-୧୮%) ଓ ଲାଲ୍‌କୋଲି (୨.୦-୨.୬%) ଥାଏ।

