

ଧ୍ୱନି ପ୍ରତିଧ୍ୱନି

The Dhvani Pratidhwani

website : www.dhwanipratidhwani.net
email: pratidhwani.dhwani@gmail.com



ଯା ଦେବୀ ସର୍ବଭୂତେଷୁ...

ବାଲେଶ୍ୱର ୩ ରବିବାର ୨୮ ଡିସେମ୍ବର ୨୦୨୫ ମୂଲ୍ୟ ଟ. ୨.୦୦ ପରସା ମୁଖ୍ୟ ସଂଖ୍ୟା-୩୦ Baleshwar SUNDAY 28 December 2025
Vol.No. 36 No.341 Price :Rs.2.00 (8 pages) R.N.I. Registered No. 52528/91 Postal Registered No. Balasore (Odisha)/005/2019

ସମଗ୍ର କରନ୍ତୁ
ସାଗରିକା ପୂଜା ସମ୍ପାଦନା

ସାଗରିକା

ଡିଜିଟାଲ୍ ସମ୍ପାଦନାରେ
ମଧ୍ୟ ଉପଲବ୍ଧ...

website : sagarika.in.net

ପ୍ରଧାନମନ୍ତ୍ରୀ ଏବଂ ଆରଏସଏସକୁ ପ୍ରଶଂସା କଲେ ଦିଗବିଜୟ



ନୂଆଦିଲ୍ଲୀ, ୨୭/୧୨ : ବରିଷ୍ଠ କଂଗ୍ରେସ ନେତା ଏବଂ ମଧ୍ୟପ୍ରଦେଶର ପୂର୍ବତନ ମୁଖ୍ୟମନ୍ତ୍ରୀ ଦିଗବିଜୟ ସିଂହ ପ୍ରଧାନମନ୍ତ୍ରୀ ନରେନ୍ଦ୍ର ମୋଦୀଙ୍କ ଏକ ଫଟୋ ସେୟାର କରିଛନ୍ତି ଯାହା ରାଜନୈତିକ ମହଲରେ ଆଲୋଚନା ପୂର୍ଣ୍ଣ କରିଛି । ପ୍ରାୟତଃ ନିଜର ସ୍ୱଳ୍ପ ମନ୍ତବ୍ୟ ପାଇଁ ଶିରୋନାମା ପାଇଥିବା ଦିଗବିଜୟ ସିଂହ ପ୍ରଧାନମନ୍ତ୍ରୀ ମୋଦୀଙ୍କ ଏକ ପୁରୁଣା ଫଟୋ

ସେୟାର କରିଛନ୍ତି । ଫଟୋରେ ପ୍ରଧାନମନ୍ତ୍ରୀ ମୋଦୀ ଲାଲକୃଷ୍ଣ ଆଡ଼ୱାଣୀଙ୍କ ପାଦ ପାଖରେ ଲୁଗାରେ ବସିଥିବାର ଦେଖାଯାଇଛି । ଦିଗବିଜୟ ସିଂହ ଫଟୋର କ୍ୟାପସନରେ ଲେଖିଛନ୍ତି, 'ଜଣେ ଆରଏସଏସ ଦୁର୍ଗମ୍ କ୍ୱେସ୍ଟାସେବକ ଏବଂ ଜଣେ ବିଜେପି ଦୁର୍ଗମ୍ କର୍ମୀ ଲୁଗାରେ ବସି ମୁଖ୍ୟମନ୍ତ୍ରୀ ଏବଂ ପ୍ରଧାନମନ୍ତ୍ରୀ ହୋଇଥିଲେ... ଏହା ସଂଗଠନର ଶକ୍ତି ।' ବରିଷ୍ଠ

କଂଗ୍ରେସ ନେତା ଦିଗବିଜୟ ସିଂହ ୧୯୯୦ ଦଶକର ପ୍ରଧାନମନ୍ତ୍ରୀ ନରେନ୍ଦ୍ର ମୋଦୀଙ୍କ ଏକ କଳା ଧଳା ଫଟୋ ସେୟାର କରି ବିଜେପି ଏବଂ ଏହାର ଆଦର୍ଶଗତ ପିତା ଆରଏସଏସ (ରାଷ୍ଟ୍ରୀୟ ସ୍ୱୟଂସେବକ ସଂଘ)ର ପ୍ରଶଂସା କରିଛନ୍ତି । ଏହା ଉଲ୍ଲେଖନୀୟ ଯେ, ମଧ୍ୟପ୍ରଦେଶର ପୂର୍ବତନ ମୁଖ୍ୟମନ୍ତ୍ରୀ ଦିଗବିଜୟ ସିଂହ Quoraରେ ଏକ ଶ୍ରେଣୀରେ ପୋଷ୍ଟ କରିଛନ୍ତି ଯେଉଁଥିରେ ବରିଷ୍ଠ ବିଜେପି ନେତା



ଲାଲକୃଷ୍ଣ ଆଡ଼ୱାଣୀ ଗୁରୁତରରେ ଏକ କାର୍ଯ୍ୟକ୍ରମରେ ଯୋଗ ଦେଇଥିବାର ଦେଖାଯାଇଛି । ଶ୍ରେଣୀରେ ଜଣେ ଯୁବ ପ୍ରଧାନମନ୍ତ୍ରୀ ମୋଦୀ ଆଡ଼ୱାଣୀଙ୍କ ପାଖରେ ଲୁଗାରେ ବସିଥିବାର ଦେଖାଯାଇଛି । ଫଟୋଗ୍ରାଫିକ୍ସ ବିଷୟରେ ଦିଗବିଜୟ ସିଂହ କହିଛନ୍ତି ଯେ, ସେ ନେତାଙ୍କ ପାଦତଳେ ବସି ଜଣେ ସରଳ ସ୍ୱେଚ୍ଛାସେବକ କିପରି ମୁଖ୍ୟମନ୍ତ୍ରୀ ଏବଂ ପରେ ପ୍ରଧାନମନ୍ତ୍ରୀ ହୋଇପାରନ୍ତି ସେ ବିଷୟରେ

କହିଥିଲେ । ସେ ଆରଏସଏସ ଏବଂ ବିଜେପିକୁ ପ୍ରଶଂସା କରି, ଉଲ୍ଲେଖ କରିଛନ୍ତି, ଦୁର୍ଗମ୍ କର୍ମୀମାନେ, ଯେଉଁମାନେ ଥରେ ଲୁଗାରେ ବସିଥିଲେ, ସେମାନେ କିପରି ଆରଏସଏସ-ବିଜେପି ଦାକ୍ଷିଣ୍ୟରେ ଉଠି ମୁଖ୍ୟମନ୍ତ୍ରୀ ଏବଂ ପ୍ରଧାନମନ୍ତ୍ରୀ ହୋଇପାରନ୍ତି । ସୋସିଆଲ ମିଡିଆ 'X'ରେ ଫଟୋ ସେୟାର କରି ସେ ଲେଖିଛନ୍ତି, 'ମୁଁ ଏହି ଫଟୋକୁ Quoraରେ ପାଇଲି । ଏହା ବହୁତ ପ୍ରଭାବଶାଳୀ ।' ◆◆ପୃଷ୍ଠା ୭

ବାଲେଶ୍ୱର ଭାସ୍କରଗଞ୍ଜ ହୋଟେଲରେ ହତ୍ୟାକାଣ୍ଡ : ସାଙ୍ଗ ଅଟକ, ମହିଳା ଫେରାର

ବାଲେଶ୍ୱର, ୨୭/୧୨ (ନି.ପ୍ର): ହୋଟେଲ ଭିତରେ ଯୁବକଙ୍କୁ ହତ୍ୟା । ବାଲେଶ୍ୱର ଭାସ୍କରଗଞ୍ଜ ହଟେଲରେ ଯୁବକଙ୍କୁ ହତ୍ୟା କରାଯାଇଥିବା ଜଣାପଡିଛି । ହତ୍ୟାକାଣ୍ଡର ସମ୍ପର୍କରେ ଯୁବକଙ୍କୁ ଅଟକ କରାଯାଇଛି ।

୨୫ ରାତି ପ୍ରାୟ ୯ଟା । ଦୁଇଜଣ ଯୁବକ ଓ ଜଣେ ମହିଳା ହୋଟେଲକୁ ଆସି ପ୍ରଥମ ଦେହରୁମ ନେଇଥିଲେ । ପରୀକ୍ଷା ଦେବାକୁ ଆସିଥିବା କହି ଯୁବକଙ୍କୁ ଅଟକ କରାଯାଇଛି ।

ସାର୍ବଜିତ୍ ତିମ୍ ଉପସ୍ଥିତିରେ ହୋଟେଲ ଉନ୍ମୁଖାୟାତ ମୃତଦେହ ଜବତ କରି ବ୍ୟବହୃତ ପାଇଁ ପଠାଯାଇଛି । ମୃତକ ବେତନଟୀ ଅଞ୍ଚଳର ଆକାଶ ମହାନ୍ତ ବୋଲି ଜଣାପଡିଛି । ଆକାଶ ୧୪ବର୍ଷ ପୂର୍ବେ ବାହା ହେଇଛନ୍ତି । ସେ ହୋମଗାର୍ଡ ପରୀକ୍ଷା ଆତମିକ୍ କାର୍ତ୍ତ ଦେବାକୁ ବାନ୍ଧକରେ ସାଙ୍ଗ ରାମ ସହ ◆◆ପୃଷ୍ଠା ୭

୩ ଦିନିଆ ଓଡ଼ିଶା ଗସ୍ତରେ ଭାରତର ମୁଖ୍ୟ ନିର୍ବାଚନ କମିସନର ଜ୍ଞାନେଶ କୁମାର

ଭୁବନେଶ୍ୱର, ୨୭/୧୨ (ନି.ପ୍ର): ଭାରତର ମୁଖ୍ୟ ନିର୍ବାଚନ କମିସନର ଜ୍ଞାନେଶ କୁମାର ୩ ଦିନିଆ ଓଡ଼ିଶା ଗସ୍ତରେ ଆସି ଆଜି ଭୁବନେଶ୍ୱରରେ ପହଞ୍ଚିଛନ୍ତି । ଗସ୍ତର ପ୍ରଥମ ଦିନ ସେ ପୁରୀ ଶ୍ରୀମନ୍ଦିରରେ ମହାପ୍ରଭୁ ଜଗନ୍ନାଥଙ୍କ ଦର୍ଶନ କରିବା ପରେ ବିଶ୍ୱପ୍ରସିଦ୍ଧ ସୂର୍ଯ୍ୟମନ୍ଦିର କୋଣାର୍କ ଯିବାର କାର୍ଯ୍ୟକ୍ରମ ରହିଛି । ଆସନ୍ତାକାଲି କମିସନର ଜ୍ଞାନେଶ କୁମାର ଓଡ଼ିଶାର ପ୍ରସିଦ୍ଧ ଐତିହ୍ୟ ଓ ସଂସ୍କୃତିକ କ୍ଷେତ୍ର ଉଦ୍ଘାଟନକରି,



ଅଧିକ, ଖଣ୍ଡଗିରି, ଉଦୟଗିରି ଏବଂ ମୁକ୍ତେଶ୍ୱର ମନ୍ଦିର ପରିଦର୍ଶନ କରିବେ । ଏହି ଗସ୍ତ ମାଧ୍ୟମରେ ସେ ଓଡ଼ିଶାର ଐତିହ୍ୟ, କଳା ଓ ପରମ୍ପରାକୁ ନିକଟରୁ ଜାଣିବାର ସୁଯୋଗ ପାଇବେ । ◆◆ପୃଷ୍ଠା ୭

ଫରେଷ୍ଟର ନିରଂଜନ ଶତପଥୀ ଗିରଫ

ଭୁବନେଶ୍ୱର, ୨୭/୧୨ (ନି.ପ୍ର): ଆୟ ବହିର୍ଭୂତ ସମ୍ପତ୍ତି ଠୁଳ କରିବା ଅଭିଯୋଗରେ ଫରେଷ୍ଟର ନିରଂଜନ ଶତପଥୀ ଗିରଫ । ଓଡ଼ିଶା ଭିକିଲାନ୍ସ କୋରାପୁଟ ବନ ଡିଭିଜନ ଅନ୍ତର୍ଗତ ସେମିଲିଗୁଡ଼ା ବନାଂଚଳରେ ପଦସ୍ୱ ବନରକ୍ଷା (ଫରେଷ୍ଟର) ଶ୍ରୀ ନିରଞ୍ଜନ ଶତପଥୀଙ୍କୁ ଆୟ ବହିର୍ଭୂତ ସମ୍ପତ୍ତି ଠୁଳ କରିବା (ଡିଏ) ମାମଲାରେ ଗିରଫ କରିଛି । ତାଙ୍କୁ ଆଜି ବିଶେଷ ନ୍ୟାୟାଧୀଶ, ଭିକିଲାନ୍ସ, ଭୁବନେଶ୍ୱର ଅଦାଳତରେ ହାଜର କରାଯିବ । ଏହି ସୂଚନା ଭିକିଲାନ୍ସ ବିଭାଗ ପକ୍ଷରୁ ଜାରି ହୋଇଥିବା ଏକ ପ୍ରେସ ବିଜ୍ଞାପନରେ ଦିଆଯାଇଛି । ଭିକିଲାନ୍ସ ଅଧିକାରୀମାନଙ୍କ ଦ୍ୱାରା ଅଭିଯୁକ୍ତ ସହ ସମ୍ପୃକ୍ତ ବିଭିନ୍ନ ଠିକଣାରେ କରାଯାଇଥିବା ତଲାସୀ ସମୟରେ, ଶ୍ରୀ ଶତପଥୀଙ୍କ ପାଖରେ ତାଙ୍କର ଜଣାଶୁଣା ଆୟ ସ୍ରୋତଠାରୁ ଅନେକ ଗୁଣା ଅଧିକ ସମ୍ପତ୍ତି ଥିବା ଅଭିଯୋଗ ଆସିଛି, ଯାହା ସମ୍ପର୍କରେ ସେ ସତ୍ୟାପନକରଣ ସୂଚକରଣ ଦେଇପାରିନଥିଲେ । ଭିକିଲାନ୍ସ ସୂତ୍ର ଅନୁସାରେ, ଜବତ ସମ୍ପତ୍ତି ମଧ୍ୟରେ ଭୁବନେଶ୍ୱରରେ ଦୁଇଟି ବହୁମହଲୀ ଆଲିସାନ ଭବନ, କୋରାପୁଟରେ ଗୋଟିଏ ବହୁମହଲୀ ଭବନ, ଯାତକି ଉକ ମୂଲ୍ୟର ଭୂଖଣ୍ଡ, ପ୍ରାୟ ଗୋଟିଏ କିଲୋଗ୍ରାମ ସୁନା, ୬୭.୪୨ ଲକ୍ଷ ଟଙ୍କାର ଜମା ରାଶି, ୯.୨୮ ଲକ୍ଷ ଟଙ୍କା ନଗଦ, ଗୋଟିଏ ଚାରିଚକିଆ ଯାନ ସହିତ ଅନ୍ୟାନ୍ୟ ସାମଗ୍ରୀ ସାମିଲ ଅଛି ।

ପୁଲିସ୍ ଜନଫର୍ମର ଦର୍ଶାଇ ଆତ୍ମସମର୍ପଣ କରିଥିବା ନକ୍ସଲକୁ ହତ୍ୟା

ମାଲକାନଗିରି, ୨୭/୧୨ (ନି.ପ୍ର): ଛତିଶଗଡ଼ର ବିକାସର କିଲ୍ଲାରେ ପୁଣି ନକ୍ସଲ ହିଂସା ଦେଖିବାକୁ ମିଳିଛି । ଏହି ଅଞ୍ଚଳ ମାଲକାନଗିରି ସାମାନ୍ତରେ ଥିବାବେଳେ ଏହାକୁ ନେଇ ଲୋକଙ୍କ ମଧ୍ୟରେ ଆତଙ୍କ ବଢ଼ିବାରେ ଲାଗିଛି । ଗୋଟିଏ ଗେଟ୍ ପୁଲିସର ଅପରେସନ କୋରଦାର ହେଇଥିବା ବେଳେ ଅନ୍ୟପଟେ ନକ୍ସଲ ନିକର ଉପସ୍ଥିତ ଜାହିର କରିବା ପାଇଁ ହତ୍ୟା କରି ଚାଲିଛନ୍ତି । କିଲ୍ଲାର ପାମେତ ଆନା ଅନ୍ତର୍ଗତ ଏରାପାଲୀ ଗ୍ରାମରେ ଗତକାଲି ରାତିରେ ସଶସ୍ତ୍ର ନକ୍ସଲ ପଶିଥିଲେ । ଗାଁରେ ପଶି ଗ୍ରାମର



ଆତ୍ମସମର୍ପଣ କରିଥିବା ନକ୍ସଲ ପୁନେମ ବୁଦରା(୨୮)କୁ ଖୋଜିଥିଲେ । ଘରେ ଖୋଜିଥିବା ଅବସ୍ଥାରେ ପୁନେମକୁ ଘରୁ ଚାଣି ଆଣି ପୁଲିସ୍ ଜନଫର୍ମର ଦର୍ଶାଇଥିଲେ । ତୁମେ ପୁଲିସ୍ ସହ ମିଶି ସଂଗଠନକୁ ଧ୍ୱଂସ କରିବାକୁ ଚାହିଁବେ ବୋଲି ଅଭିଯୋଗ କରିଥିଲେ । ସେଠାରେ ହିଁ ଧାରୁଆ ଅସ୍ତ୍ରରେ ଆକ୍ରମଣ କରିଥିଲେ । ଯାହାଫଳରେ ଘଟଣାସ୍ଥଳରେ ହିଁ ପୁନେମର ମୃତ୍ୟୁ ହୋଇଯାଇଥିଲା । ◆◆ପୃଷ୍ଠା ୭

ଦିଲ୍ଲୀ ମୁଣ୍ଡରେ ଏବେ ପ୍ରଦୂଷଣର କଳଙ୍କ : ଅନେକ ମୁଣ୍ଡ ନେଲାଣି ସିରିଜ୍ ଦୁର୍ଘଟଣା

ନୂଆଦିଲ୍ଲୀ, ୨୭/୧୨ : ଶୀତଦିନେ କୁହୁଡ଼ି ଓ ସ୍ୱଳ୍ପ ସମସ୍ୟା ଯୋଗୁଁ ଦିଲ୍ଲୀର ସ୍ଥିତି ଦେଶକୁ ଚିନ୍ତିତ କରିଥିବା ବେଳେ, ଓଡ଼ିଶାରେ ବି ବିଗୁଡ଼ି ପାଗର ମିଳାଇ । କାଡ଼ରେ ଥରୁଛି ମାଳ ଅଞ୍ଚଳ । କଞ୍ଚାମାଳ ଓ କୋରାପୁଟ ପାଲଟିଛି ରାଜ୍ୟର ଶୀତ ରାଜଧାନୀ । ଏପଟେ ଆଭ୍ୟନ୍ତରଣ ଓ ଉପକୂଳରେ ବି କଳବଳ କରୁଛି ଘନ କୁହୁଡ଼ି । ତେବେ ନୂଆଦର୍ଶ ପୂର୍ବରୁ ଶୀତ ଓ କୁହୁଡ଼ି ସ୍ଥିତିରେ ବିଶେଷ ପରିବର୍ତ୍ତନର ସମ୍ଭାବନା ନାହିଁ ବୋଲି ଆକଳନ କରିଛି ପାଣିପାଗ ବିଭାଗ । ସବୁକିଛି ଛିନଛତ୍ତ, ସବୁକିଛି ନିଆଁରେ ସ୍ୱାସ୍ଥ୍ୟ । ମଝି

ରାତିରେ ୨ଟି କାବନ ନେଇ କୁହୁଡ଼ି ଜନିତ ଭୟଙ୍କର ଦୁର୍ଘଟଣା । ସୁନ୍ଦରଗଡ଼ କିଲ୍ଲା କେବଳାଳ ଦୁନାଘାଟିରେ ଟ୍ରକ୍ ଓ ହାଇଡ୍ରୋ ମୁହାଁମୁହିଁ ଧକ୍କା ହୋଇ ସମ୍ପୂର୍ଣ୍ଣ କଲିଯାଇଛି । କୁହୁଡ଼ିରେ ମୁହଁକୁ ମୁହଁ ଦିଶୁନଥିବା ବେଳେ, ଏଭଳି ଅଘଟଣ ରାଜ୍ୟରେ ଦିନକୁ ଦିନ ବଢ଼ିବାରେ ଲାଗିଛି । ଗତ ୨୪ ଘଣ୍ଟାରେ ତେଜାନାଳରେ ସବୁଠୁ ଘନ ଥିଲା କୁହୁଡ଼ି । ମାତ୍ର ୧୦୦ ମିଟର ଦୂରରୁ ବି କିଛି ଦିଶୁନଥିଲା । ସେପଟେ ନୂଆଦର୍ଶ ଆଗରୁ କାଡ଼ ଓ କୁହୁଡ଼ିରୁ ତ୍ରାହି ମିଳିବନି ବୋଲି ଚେତାଇ ଦେଇଛି ପାଣିପାଗ ବିଭାଗ । ଆଗକୁ ଆହୁରି ୫ ଦିନ

ରାଜ୍ୟକୁ କବଳିତ କରିବ କୁହୁଡ଼ି । ୩୧ ଡିସେମ୍ବର ଯାଏଁ ରାଜ୍ୟକୁ ଘେରିବ ଘନ କୁହୁଡ଼ି । ସୁନ୍ଦରଗଡ଼, କଞ୍ଚାମାଳ, କୋରାପୁଟ ଓ ନୟାଗଡ଼ରେ ଆସନ୍ତାକାଲି ଘନ କୁହୁଡ଼ି ସମାବନା ରହିଛି । ଆଭ୍ୟନ୍ତରୀଣ ଓ ଉପକୂଳ ଓଡ଼ିଶାରେ ସୁବୁଦ୍ଧ ମଧ୍ୟ ଧରଣର କୁହୁଡ଼ି ରହିବ । ରାଜ୍ୟରୁ ନୂଆଦର୍ଶ ଯାଏଁ ଜାରି ରହିବ ପ୍ରବଳ ଶୀତ । ଗାଁ ଗଣ୍ଡାରେ ଥରାଇବ କାଡ଼ । ଆଗାମୀ ୩ ଦିନ ଯାଏଁ ରାଜ୍ୟରେ ସର୍ବନିମ୍ନ ତାପମାତ୍ରା ସୁଧୁରିବା ସମ୍ଭାବନା କମ୍ । କଞ୍ଚାମାଳ ଓ କୋରାପୁଟ ଆଦି କିଲ୍ଲାରେ ୬ରୁ ୭ ଡିଗ୍ରୀ

ସେଲସିୟସକୁ ଖସିବ ପାରବ । ଉତ୍ତର ପଶ୍ଚିମ ଭାରତରେ ଅଣ୍ଡା ରହୁଥିବାରୁ, ଓଡ଼ିଶାରେ ବି ରାତି ତାପମାତ୍ରା କମୁଛି ବୋଲି କହିଛନ୍ତି ବିଶେଷଜ୍ଞ । ୨୯ରୁ ୩୦ ଡିଗ୍ରୀ ଯାଏଁ ଶୀତ ଜାରି ରହିବ ଓ ୩୧ରୁ ପାଗ ସାମାନ୍ୟ ବଦଳିବ । ପୁଣି ୫ ଡିଗ୍ରୀରେ ସୁବୁଦ୍ଧ ମଧ୍ୟ ଧରଣର କୁହୁଡ଼ି ରହିବ । ରାଜ୍ୟରୁ ନୂଆଦର୍ଶ ଯାଏଁ ଜାରି ରହିବ ପ୍ରବଳ ଶୀତ । ଗାଁ ଗଣ୍ଡାରେ ଥରାଇବ କାଡ଼ । ଆଗାମୀ ୩ ଦିନ ଯାଏଁ ରାଜ୍ୟରେ ସର୍ବନିମ୍ନ ତାପମାତ୍ରା ସୁଧୁରିବା ସମ୍ଭାବନା କମ୍ । କଞ୍ଚାମାଳ ଓ କୋରାପୁଟ ଆଦି କିଲ୍ଲାରେ ୬ରୁ ୭ ଡିଗ୍ରୀ

ପ୍ରଦୂଷଣ ପ୍ରମାଣ ପତ୍ର ଥିବା ଗାଡ଼ିରେ ଲାଗିବ ଗ୍ରୀନ୍ ଷ୍ଟିକର: ପରିବହନ ମନ୍ତ୍ରୀ

ଭୁବନେଶ୍ୱର, ୨୭/୧୨ (ନି.ପ୍ର): ଗାଡ଼ି ମାଲିକଙ୍କୁ ବର୍ଷିତ ଫାଇନରୁ ମିଳିପାରେ ବଡ଼ ଆଶ୍ୱସ୍ତି... କମିପାରେ ଜରିମାନା ପରିମାଣ... ବକେୟା ଚାଲାଣ ପୈଠ ଚେନସନରୁ ମିଳିପାରେ ମୁକ୍ତି... ଆଜି ଏଭଳି କିଛି ଘଟଣା ବେଳେ ପରିବହନ ବିଭାଗ ଆଭାସ ଦେଇଛନ୍ତି ରାଜ୍ୟ ପରିବହନ ମନ୍ତ୍ରୀ, ତେଣୁ କେବଳ ଅନଲାଇନ ନୁହେଁ, ଅଫଲାଇନରେ ବି ପୈଠ କରିହେବ ଉ-ଚାଲାଣ । ଗାଡ଼ି ମାଲିକଙ୍କ ସୁବିଧାକୁ ଦେଖି ନଗଦ ଅର୍ଥ ଗ୍ରହଣ ପାଇଁ ରାଜ୍ୟର ସବୁ ଜଞ୍ଜଟକୁ ରାଜ୍ୟ ପରିବହନ ପ୍ରାଧିକରଣ ତଥା ଝଞ୍ଜର ନିର୍ଦ୍ଦେଶ ଦେଇଛି । ଏଥିପାଇଁ ଜଞ୍ଜଟ ଅଫିସରେ ସ୍ୱତନ୍ତ୍ର ଭାବେ ଅଧିକାରୀଙ୍କୁ ଦାୟିତ୍ୱ ଦିଆଯିବ । ଭାରତ ଅନଲାଇନରେ ଉ-ଚାଲାଣ ଭରୁଥିଲେ କେତେବେଳେ ଡଞ୍ଜରରେ ସମସ୍ୟା ତ ଆଉ କେଉଁଠି ଉତ୍ତରନେତ୍ ବ୍ୟବସ୍ଥା ନଥିବାରୁ ଅସୁବିଧା ହେଉଛି । ତେଣୁ



ଅଫଲାଇନରେ ବି ଉ-ଚାଲାଣ କରିପାରିବେ ବୋଲି ଝଞ୍ଜର କହିଛି । ଆଉ ଏକ ଗୁରୁତ୍ୱପୂର୍ଣ୍ଣ କଥା କହିଛନ୍ତି ପରିବହନ ମନ୍ତ୍ରୀ । ସାଧାରଣ ଫେଡ଼ୁଆରୀ ପହିଲାକୁ ଯାନବାହନ ଗୁଡ଼ିକରେ ଗ୍ରୀନ୍ ଷ୍ଟିକର ଲଗାଯିବ । ମୋଟର ଭେଜିକିଲ ଆକୁ ଅନୁସାରେ ପ୍ରମାଣପତ୍ର ଠିକଠାକ ଥିବା ଗାଡ଼ିକୁ ଗ୍ରୀନ୍ ଷ୍ଟିକର ଦିଆଯିବ । ସେହିପରି ୨୦୧୯ରୁ ବଢ଼ିଥିବା ଜରିମାନା ପରିମାଣକୁ କୋହଳ ପାଇଁ ଚର୍ଚ୍ଚନା କରାଯିବ ବୋଲି ପରିବହନ ମନ୍ତ୍ରୀ କହିଛନ୍ତି । ନୂଆ ହେଉ କି ପୁରୁଣା । ଚେଷ୍ଟା ସେକ୍ଟର ପକ୍ଷରୁ ସବୁ ଗାଡ଼ିକୁ ଭେଟିବାକୁ ◆◆ପୃଷ୍ଠା ୭

ବ୍ୟବସ୍ଥାର ମଧ୍ୟ ଅନୁଧ୍ୟାନ କରାଯିବ ବୋଲି କହିଛନ୍ତି ମନ୍ତ୍ରୀ । ତେବେ ଗାଡ଼ି ମାଲିକଙ୍କୁ କେମିତି ଦିଆଯିବ ଗ୍ରୀନ୍ ଷ୍ଟିକର ? ଗ୍ରୀନ୍ ଷ୍ଟିକରର କ'ଣ ରହିବ ରୂପରେଖ ? ସମସ୍ତ କାରକପତ୍ର ଠିକ୍ ଥାଇ ବି ଯଦି କେହି ଗ୍ରୀନ୍ ଷ୍ଟିକର ଲଗାଇନାହାଁନ୍ତି, ତାଙ୍କୁ ବି ଚାଲିବେ ତେଲ ମନା ସହ କରିବ କି ଚାଲାଣ ? ଗ୍ରୀନ୍ ଷ୍ଟିକର ବ୍ୟବସ୍ଥାକୁ ନେଇ ଏବେ ଏଭଳି ନାନା ଆଶଙ୍କା । ତେବେ ପରିବହନ ମନ୍ତ୍ରୀ କହିଛନ୍ତି, ୧୦ ଆକ୍ଟ ଅନୁଯାୟୀ, ଯାନବାହନର ସବୁପ୍ରକାର ପ୍ରମାଣପତ୍ର ସହ ଚଳାଇ ରହିବା ଦରକାର । କମିମାନା ଆଦାୟ ମୂଳ ଲକ୍ଷ୍ୟ ନୁହଁ । ସେପଟେ ପଲ୍ୟୁସନ, ଓ ବକେୟା ଚାଲାଣ ପୈଠ ପାଇଁ ଲୟାଧାଡ଼ିର ଯତ୍ନ । ଯାହାକୁ ନେଇ ଆଜି ରାଜଧାନୀରେ ଗର୍ଜିଛି ନବ ନିର୍ମାଣ ଛାତ୍ର ସଂଗଠନ । କନସାର୍ଭାସନକୁ ନୁହଁ ଅଭିଯୋଗ ସହ ଅଭିନବ ଢ଼ଙ୍ଗରେ ମନ୍ତ୍ରୀଙ୍କୁ ଭେଟିବାକୁ ◆◆ପୃଷ୍ଠା ୭

କଣ୍ଟ୍ରୀର ଘାଟିରେ ୩୦-୩୫ ଆତଙ୍କବାଦୀ ସକ୍ରିୟ: ସେନାର ସର୍ଚ୍ଚ ଅପରେସନ ଆରମ୍ଭ

ନୂଆଦିଲ୍ଲୀ, ୨୭/୧୨ : କଣ୍ଟ୍ରୀ-କାଣ୍ଟ୍ରୀର ଡୋଡା ଏବଂ କିଷ୍ତୱାର ଅଞ୍ଚଳରେ ୩୦-୩୫ ଜଣ ପାକିସ୍ତାନୀ ଆତଙ୍କବାଦୀଙ୍କ ଉପସ୍ଥିତି ସମ୍ପର୍କରେ ଗୁରୁତ୍ୱାନ୍ୱେଷଣ କରାଯାଇଛି । ଏହାପରେ ଭାରତୀୟ ସେନା ଓ ପୁଲିସ୍ ସହକର୍ତ୍ତା ହୋଇଉଠିଛନ୍ତି ଓ ସର୍ଚ୍ଚ ଅପରେସନ ଆରମ୍ଭ ହୋଇଛି । କଠିନ ପାଗ ସତ୍ତ୍ୱେ, ଭାରତୀୟ ସେନା ଏହି ବରଫାଚ୍ଚ ଅଞ୍ଚଳରେ ଆତଙ୍କବାଦୀଙ୍କ ବିରୁଦ୍ଧରେ ଏକ କର୍ମ ଅପରେସନ ଆରମ୍ଭ କରିଛି । ଗୁରୁତ୍ୱାନ୍ୱେଷଣ କରେ ଆତଙ୍କବାଦୀଙ୍କ ଉପସ୍ଥିତି ବିଷୟରେ ସେନା ସହିତ ସୂଚନା ବାଣ୍ଟିଛନ୍ତି । ଭାରତୀୟ ସେନା ସୂତ୍ର ଅନୁସାରେ, ଶୀତ ଋତୁରେ



ସାଧାରଣତଃ ଆତଙ୍କବାଦୀ ଘଟଣା କମ୍ ଦେଖାଯାଏ, କିନ୍ତୁ ଏଠି ସେନା ତା'ର ଉତ୍ତରୀୟ ରାଜ୍ୟରେ ଆତଙ୍କବାଦୀଙ୍କ ବିରୁଦ୍ଧରେ ଏକ କର୍ମ ଅପରେସନ ଆରମ୍ଭ କରିଛି । ଏହି ଅଞ୍ଚଳରୁ କିଛି ସମ୍ପର୍କିତ ଆତଙ୍କବାଦୀଙ୍କ ବିରୋଧୀ କାର୍ଯ୍ୟ ପାଇଁ ଏହି ଉଚ୍ଚତା ବିଶିଷ୍ଟ ଏବଂ ଅତ୍ୟନ୍ତ ବିପଜ୍ଜନକ ଅଞ୍ଚଳରେ ନିୟୋଜିତ କରାଯାଇଛି । ଏହି ସୁନିତ୍ ସୁବୁଡ଼ି କି ଡ୍ରୋନ ଏବଂ ଅର୍ମାଲ୍ ଇମେଜିଂ ଉପକରଣ ସହିତ ସଜ୍ଜିତ ।

ର ବି ବା ର ବି ଶୁ ନ

ପୃଷ୍ଠା ୩

.....ସୁତୟନ ସୁତୟନ ସୁତୟନ.....

କଥା, କବିତା, ସୃଜନର ସୁରମ୍ୟ ସମ୍ପାଦ

ମନଗହନର କଥା...



କବିତା ହେଉଛି କବିତା। ଯାହାକୁ ବୁଝିବୁଧ ସିନା କିନ୍ତୁ ବୁଝେଇ ହୁଏନି। କବିତା ରଚନା ପାଇଁ ଯେମିତି କୌଣସି ଧାରାବଦ୍ଧ ନିୟମ ନଥାଏ, ସେମିତି ଯେକୌଣସି ଗତାଗତକି ସଂସ୍କାରେ ଏହାର ପରିବ୍ୟାପ୍ତିକୁ ପ୍ରକାଶ କରିବା ଅସମ୍ଭବ। ସାହିତ୍ୟର ସବୁଠାରୁ ଉନ୍ନତ ସୃଜନଶୀଳ କଳାଧାରକୁ ବିଚାର କରି ଏହାର ଆବେଗିକ ସିଦ୍ଧାନ୍ତକୁ କେବଳ ପ୍ରକାଶ କରାଯାଇପାରେ। କବି ତ ଏକ ସୃଜନଶୀଳ କବିତାର ଅଧିକାରୀ ମାତ୍ର ଏବଂ ତାର ସୃଜନଶୀଳତା ହିଁ ହେଉଛି କବିତା। କବିତାକୁ ସଂସ୍କାରିତ କରିବାକୁ ପ୍ରାଚୀନ ଓ ପାଶ୍ଚାତ୍ୟର ଅନେକ ଉଦ୍ୟମ ହୋଇଛି ଏବଂ ନିର୍ଦ୍ଦିଷ୍ଟ ସଂସ୍କାରିତ ନିରୂପଣ କରିବା ବିଗତ ସମସ୍ତ ଆଧୁନିକ ପ୍ରୟାସ ସତ୍ତ୍ୱେ କବିତା ଅଧ୍ୟାୟକୁ ଖୋଲି ପାଇଁ ସଫଳ ସଂସ୍କାରିତ। ସାହିତ୍ୟ ଦର୍ପଣରେ ବିଶ୍ଵନାଥ କବିରାଜ କହନ୍ତି “ବାକ୍ୟ” ରସାତ୍ମକ “ବାକ୍ୟମ୍” ଅର୍ଥାତ୍ ରସାତ୍ମକ ବାକ୍ୟକୁ ସେ କାବ୍ୟ ଭାବେ ଗ୍ରହଣ କରିଛନ୍ତି। କିନ୍ତୁ ‘ରସ ଗଙ୍ଗାଧର’ରେ ପଞ୍ଚିତ ଜଗନ୍ନାଥ କହନ୍ତି, ‘ରମଣୀୟାର୍ଥ ପ୍ରତି ପାଦକ୍ଷ ଶବ୍ଦ କାବ୍ୟମ୍’ ଅର୍ଥାତ୍ ତାଙ୍କ ମତରେ କାବ୍ୟ ହେଉଛି କେତେକ ରମଣୀୟ ଶବ୍ଦମାନଙ୍କର ସମାହାର ମାତ୍ର। ତେବେ ଏମିତି ଅନେକ ମତ ଓ ଚିନ୍ତନ ମଧ୍ୟରେ କବିତାର ସାର୍ବଜନୀନ ସଂସ୍କାରିତ ନିରୂପଣ ହୋଇନପାରିବା କେବଳ ଏକ ବିଫଳତା ନୁହେଁ ବରଂ ଏହାର ପରିବ୍ୟାପ୍ତି ସ୍ଵରୂପକୁ ହିଁ ସୂଚିତ କରିଥାଏ। ମହାନ କବିତା ତାକୁ ହିଁ କୁହାଯାଇପାରେ ଯଦିଓ ଶବ୍ଦ ନୀରବତାରେ ବି କଥା କହିଥାଏ।

ଏକଥା ଅବଶ୍ୟ ଅନୁସାଧାର୍ଯ୍ୟ ଯେ କବିତା ତା ଭିତରେ ଥାଏ ଆଉ ସେ ଭଲ ଶବ୍ଦ ହୋଇ ଚିରଦିନ ବଞ୍ଚି ରହିପାରେ। ତେଣୁ ଏମିତି ଏକ ଅଲୌକିକ ଅନୁଭବ ଅନ୍ତତଃ ସମସ୍ତଙ୍କ ଭାଗ୍ୟରେ ଯୁକ୍ତେନାହିଁ। ଆଉ ଯିଏ ସେହି ସେପାଇଁ ପଢ଼ନ୍ତୁଥାଏ, ସେ କବି ହୋଇଯାଏ। ସତରେ କବିତା କେଉଁଠି ଥାଏ ତ ସୂଚି କେଉଁଠି ନଥାଏ। ସବୁ ନଥିବା ଭିତରେ କବିତା ଥାଏ ଓ ସବୁ ଥିବା ଭିତରେ କବିତା ନଥାଇପାରେ। ତେଣୁ କବିତା ସବୁ କାଳଗତ ସୌନ୍ଦର୍ଯ୍ୟ ଓ ବସ୍ତୁତତ୍ତ୍ୱ ଠାକୁ ଉର୍ଦ୍ଧ୍ୱରେ ବୋଲି ବିଚାର କରିବାକୁ ହେବ।

- ପ୍ରୀତିଲତା ପଣ୍ଡା
 ଭଦ୍ରକ
 (ମୋ) ୯୦୪୦୫୮୮୭୭୦



ବୁଦ୍ଧ କାହାଣୀ

ଏସିଆର ଆଲୋକ ତଥା ବୌଦ୍ଧଧର୍ମର ପ୍ରତିଷ୍ଠାତା ଗୌତମବୁଦ୍ଧଙ୍କ ଜୀବନଗାଥା ବେଶ୍ ଦୃଢ଼୍ୟ ଓ ରୋମାଞ୍ଚକର। ଏହାକୁ ନେଇ ପୃଥିବୀ ବ୍ୟାପି ଅସଂଖ୍ୟ ପୁସ୍ତକ ରଚିତ ହୋଇଛି। ସେହିଧାରାରେ ମାଲେସିଆର ବିଶିଷ୍ଟ ବୌଦ୍ଧଭିକ୍ଷୁ କେ. ଶ୍ରୀ ଧର୍ମାନନ୍ଦ ମହାଥେରା ମାଲୟ ଭାଷାରେ ସାଧାରଣ କିଶୋରୀ କିଶୋରୀଙ୍କ ନିମନ୍ତେ ବୁଦ୍ଧଙ୍କ ଜୀବନୀ ସମ୍ପର୍କରେ ବହୁମୂଲ୍ୟ ପୁସ୍ତକଟିଏ ରଚନା କରିଥିଲେ। ଇଂରାଜୀରେ ତାହାକୁ ‘ଲାଲଟ୍ ଅଫ୍ ଦି ବୁଦ୍ଧ’ ଶୀର୍ଷକରେ ୨୦୨୨ ମସିହାରେ ଅନୁସୃଜନ କରିଥିଲେ ଭିକ୍ଷୁ ଶିରିଧରା। ଏହି ପୁସ୍ତକର ପ୍ରକାଶକ ବୁଦ୍ଧ ବଚନ ଟ୍ରଷ୍ଟ, ମହାବୋଧି ସୋସାଇଟି, ବେଙ୍ଗାଲୁରୁଙ୍କ ଅନୁରୋଧ କ୍ରମେ ଓଡ଼ିଆ ଭାଷାରେ ‘ବୁଦ୍ଧ କାହାଣୀ’ ଶୀର୍ଷକରେ ଅନୁବାଦ କରିଛନ୍ତି

ଡ. ସାରଙ୍ଗଧର ତ୍ରିପାଠୀ



୨୦ ଯଶ ଏବଂ ତାଙ୍କର ଚଉଦନ ବନ୍ଧୁ

ବୁଦ୍ଧ ସେହି ପଞ୍ଚସଖାଙ୍କୁ ଉପଦେଶ ଦେଲେ ଯଦ୍ୱାରା ସେମାନେ ଶାଶ୍ୱତ ସୁଖ ପାଇପାରନ୍ତେ। ସେହି ପଞ୍ଚକଣ୍ଠକ ମଧ୍ୟରୁ ସବୁଠାରୁ ବୃଦ୍ଧମାନ କୋଷ୍ଠନୁ। ତାଙ୍କ (ବୁଦ୍ଧଙ୍କ) କଥା ବହୁତ ଧ୍ୟାନପୂର୍ବକ ଶୁଣିଲେ ଏବଂ ବୁଦ୍ଧଙ୍କ ସଂପୂର୍ଣ୍ଣ ଶିକ୍ଷା ଗ୍ରହଣକରିଲେ। ସେମାନେ ସମସ୍ତେ କିଛି ସମୟ ସେଠାରେ ରହିଲେ।

ବୁଦ୍ଧ ଯେତେବେଳେ ବାରଣାସୀକୁ ଉତ୍ସାହପୂର୍ବକ ଭବ୍ୟାନରେ ହରିଶ ଉଦ୍ୟାନରେ ରହୁଥିଲେ, ସେତେବେଳେ ପାଞ୍ଚ ଅଞ୍ଚଳର ଯଶ ନାମକ ଜଣେ ଧନୀ ଯୁବକ ତାଙ୍କୁ ଭେଟିବାକୁ ଆସିଥିଲେ। ଯେତେବେଳେ ଏହି ଯୁବକ ବୁଦ୍ଧଙ୍କ ଶିକ୍ଷା ଏବଂ ତା’ର ପରିଶ୍ରମ

ବିଷୟରେ ଶୁଣିଲେ; ସେ ଏତେ ପ୍ରସନ୍ନ ହୋଇଲେ ଯେ ଅଧିକ ଶୁଣିବା ଏବଂ ଶିଖିବା ନିମନ୍ତେ ଭିକ୍ଷୁ (ସନ୍ନ୍ୟାସୀ) ହୋଇଗଲେ।

କିନ୍ତୁ ସେହିଦିନ ସନ୍ଧ୍ୟା ସମୟରେ ଜଣେ ବୁଦ୍ଧ ବ୍ୟକ୍ତି ବୁଦ୍ଧ ରହିଥିବା ସ୍ଥାନକୁ ଆସିଲେ ଏବଂ ତାଙ୍କୁ କହିଲେ ଯେ ତାଙ୍କ ପୁଅ ସେଦିନ ସକାଳେ ବୁଦ୍ଧଙ୍କୁ ଭେଟିବାକୁ ଯାଉଥିବା କହି ଘରୁ ବାହାରି ଯାଉଥିଲା। କିନ୍ତୁ ସେ ଆଉ ଘରକୁ ଫେରିନାହିଁ ଏବଂ ତା’ର ମାଆ କାନ୍ଦୁଛି। ସେ ଭାବୁଥିଲେ ଯେ ତାକୁ ରାଷ୍ଟ୍ରରେ ତକାୟତମାନେ ନିଶ୍ଚିତ ହତ୍ୟା କରିଥିବେ। ତା’ପରେ ବୁଦ୍ଧ ସେହି ବ୍ୟକ୍ତିଙ୍କୁ କହିଲେ ଯେ ତାଙ୍କ ପୁଅ ଭିକ୍ଷୁ ହୋଇଯାଇଛନ୍ତି ଏବଂ ଏହି ନୂତନ ଭିକ୍ଷୁଙ୍କ ପିତାଙ୍କୁ ବୁଦ୍ଧ ତାଙ୍କ ଶିକ୍ଷା ବୁଝାଇବାକୁ ଲାଗିଲେ। ସେ ଏତେ ସୁନ୍ଦର



ଭାବରେ ବୁଝାଇଥିଲେ ଯେ ତାହା ଶେଷହେବା ମାତ୍ରେ ପିତା ମଧ୍ୟ ତାଙ୍କର ଅନୁଗାମୀ ହେବାକୁ ଅନୁରୋଧ କଲେ। ବୁଦ୍ଧ ତାଙ୍କୁ ତାଙ୍କର ଅନୁଗାମୀ କରିଦେଲେ।

ଯଶଙ୍କ ପିତା ଜଣେ କୋଟିପତି ଥିଲେ। ସେ ବୁଦ୍ଧ ଏବଂ ଅନ୍ୟ ଛଅ ଜଣ ଭିକ୍ଷୁଙ୍କୁ ତାଙ୍କ ଘରେ ମଧ୍ୟାହ୍ନ ଭୋଜନ କରିବାକୁ ନିମନ୍ତ୍ରଣ କରିଥିଲେ। ବୁଦ୍ଧ ନିମନ୍ତ୍ରଣ ଗ୍ରହଣ କରି ତାଙ୍କ ଘରକୁ ଗଲେ। ମଧ୍ୟାହ୍ନ ଭୋଜନ ପରେ ବୁଦ୍ଧ ଯଶଙ୍କ ମାତା ଏବଂ

ଯଶଙ୍କ ପୂର୍ବଚିନ ପଢ଼ାକୁ ଉପଦେଶ ଦେଲେ। ଯଶଙ୍କର ଚଉଦନ ଜଣ ବନ୍ଧୁଥିଲେ। ସେମାନେ ମଧ୍ୟ ବୁଦ୍ଧଙ୍କୁ ଦର୍ଶନ କରିବା ପାଇଁ ଉପସ୍ଥିତ ଥିଲେ ଏବଂ ସେମାନେ ଯଶଙ୍କୁ ଜଣେ ସନ୍ନ୍ୟାସୀ ରୂପରେ ଦେଖିଲେ। ସେମାନେ ଯେତେବେଳେ ବୁଦ୍ଧଙ୍କୁ ଉପଦେଶବାଣୀ ଶୁଣିଲେ, ସେମାନେ ବୁଦ୍ଧଙ୍କୁ କହିଲେ ଯେ ଯଶଙ୍କ ପରି ସେମାନେ ମଧ୍ୟ ସନ୍ନ୍ୟାସୀ ହେବାକୁ ଇଚ୍ଛାନ୍ତି। ବୁଦ୍ଧ ରାଜି ହେଲେ ଏବଂ ସେମାନଙ୍କୁ ସନ୍ନ୍ୟାସୀ କଲେ। ଏହିପରି ଭାବରେ ଅଞ୍ଚ ସମସ୍ତ ମଧ୍ୟରେ ଶାନ୍ତି ଏକ ସନ୍ନ୍ୟାସୀ ହୋଇଗଲେ। (କ୍ରମଶଃ) (କ୍ରମଶଃ)

♥ ଅଧ୍ୟାପକ, ଓଡ଼ିଆ ଭାଷାସାହିତ୍ୟ ବିଭାଗ, ‘ସ୍ୱର୍ଣ୍ଣଭୂଷଣ’, ଗଣପତି ନଗର, ବାଲିଆ, ବାଲେଶ୍ଵର
 ମୋ: ୯୪୩୭୩୭୧୯୨୮

କବିତା.....

ମୂଳ ଅସମୟା :
ଅନୁପମା ବସୁମତୀ

ଅତିସ୍ଥା ଥିଲା ବାଟ
 ଚାଲିବା ପାଇଁ ସାଙ୍ଗ କରିଥିଲି
 ତମକୁ

ନୂଆ କରି ଚାଲି ଶିଖୁଥିବା
 ଶିଶୁଟିଏ ପରି

ବାଟ

ଅନୁବାଦ :
ଶୈଳବାଳା ମହାପାତ୍ର

ଚାଲୁଥିଲି ମୁଁ ତମରି ନିର୍ଦ୍ଦେଶରେ
 ‘ସେପଟେ ନୁହଁ ଏପଟେ’
 ତମେ କହୁଥିଲ ଏମିତି

ଫେରିଲା ବେଳକୁ ବହୁଥିଲା
 ଫଗୁଣର ଧୂସର ପଦନ

ସେଇ ବାଟେ ଚାଲିବା ପାଇଁ
 ଆଉ କେବେବି ଯାଏନି ମୁଁ
 ତମେ ଯଦି ଯାଅ କେବେ
 ଭେଟିବ -

ବାଟର ଧୂଳିରେ ମିଶି ରହିଥିବା
 ମୋର ଚୋପା ଚୋପା ଲୁହ !!

♥ ସୁରା
 (ମୋ) ୭୦୦୮୫୮୭୫୦୧



ମିଥ୍ୟା ସୂର୍ଯ୍ୟ

ମୁଁ ଦେଖୁଛି...
 ଫାଟିଯାଇଥିବା ଆଇନାରେ
 ମୋ ଦେହେରା।
 ସତ୍ୟର ହଳାଳେ ଖଣ୍ଡ,
 ପ୍ରତିଟି ଖଣ୍ଡରେ ନିଜ ଅସ୍ଥିତର
 ଅନ୍ୟ ପ୍ରକାର ରୂପ।
 ବିଶ୍ୱାସ ଏକ ପୁରୁଣା ମୁଦ୍ରା,
 ତଳଣି ନାହିଁ ଏ ଡିଜିଟାଲ ବକାରେ।

ତୁମର ଦୃଶ୍ୟ କିଛି ନୁହେଁ,
 କେବଳ ଏକ ପିକସେଲ ଚିତ୍ରିତ,
 ପୂର୍ବ-ନିର୍ଦ୍ଧାରିତ କାହାଣୀ।
 ଭବିଷ୍ୟ ସଜ୍ଜିଛି
 ଏକ ମାନଚିତ୍ରର ଖଣ୍ଡ ପରି।

ପ୍ରତିଶ୍ରୁତି ଏକ ଅସଫଳ ଧୂଆଁ,
 ଯିଏ ହଳିଯାଏ ଏତିକି ତେବୁଲରେ।

ସ୍ଵାଗତିନୀ ମହାପାତ୍ର

ପ୍ରତିଦିନ ସୂର୍ଯ୍ୟ ଉଠେ,
 କିନ୍ତୁ ଏହା ଏକ କୃତ୍ରିମ ଆଲୋକ,
 ପରଦା ଉପରେ ଏକ ପ୍ରତୀକ।
 ଏହି ବେଦନାପୂର୍ଣ୍ଣ ସୂର୍ଯ୍ୟ ଚାପ ଦିଏ,
 କିନ୍ତୁ ଆଶା ଦିଏନାହିଁ।
 ଆଲୋକ ଦିଏ, କିନ୍ତୁ ସତ୍ୟ ଦିଏନାହିଁ।
 ତୁମର ପ୍ରଶ୍ନ: ‘କୁହ ତ କାହାକୁ କହିବି?’
 ଏ ପ୍ରଶ୍ନଟି ମଧ୍ୟ
 ଏକ କପି-ପେଷ୍ଟ କ୍ଲିକ୍‌ବେଇଜ୍।
 ଶୁଣିବାକୁ କେହି ନାହାନ୍ତି,
 କେବଳ ଅଛନ୍ତି ଅନେକଗୁଡ଼ିଏ ଭକୋ।

ସାଥୀ ଶବ୍ଦକୁ ଏକ ଅସଫଳ ବ୍ରାକେଟ୍ ଭିତରେ
 ରଖୁଦିଅ।
 ଦୁଃଖକୁ କୁହ: ତୁ ଏକ ଡାକା ଫାଇଲ୍,

♥ ନୂଆଗାଁ, ବାଲିକୁଦା
 ଜଗତସିଂହପୁର



ଭୋଗ

ଶତ୍ରୁମାନେ ଦିନରାତି ପହରା ଦେଉଛନ୍ତି
 ଶିବିରରେ
 ଯେଉଁଠି ଗୋଡ଼େ ଅଦୃଶ୍ୟ ଅକ୍ଷର
 ମୋ ଚାରିକଡ଼େ
 ମୁକୁଳିବାର ସତତ ଚେଷ୍ଟା ହେଉଛି
 ବିଫଳ।

ପ୍ରସାରିତ ହାତମାନେ
 ସଂକୃତିତ ହେଉଛନ୍ତି ଧିରେ ଧିରେ
 ମୋ ପାଖରୁ ଦୂରରେ ଯାଉଛନ୍ତି
 କାଟି କୁଟୁମ୍ବ ସ୍ଵେଦ ପ୍ରେମର ଅନୁରାଗ।

ସେମାନେ ମତେ ନେଇଗଲେ
 ଅଗନୀ ଅଗନି କଳାକଳୁ
 ଶୁଣାଇଲେ ସ୍ଵର୍ଗର ପାରିକାତ କାହାଣୀ
 ମର୍ତ୍ତ୍ୟର ମୋହ ଓ ପାତାଳର ଗହନ କଥା
 ଆଉ ପୁଣି ଶୁଣାଇଲେ

ପୁସ୍ତକ ଯୁଆଡ଼ି

ବନ୍ଧନର ମାୟା, ପାହାଡ଼ର କଠିନତା
 ଝରଣାର କୋମଳ ଗୀତ ଓ
 ପ୍ରେମିକାର ହୃଦକମ୍ପନ।

ମୁକ୍ତ ହେବାପାଇଁ ଯେତେ ଜିଦ୍ କରୁଥାଏ
 ସେମାନେ ଗୋଟିଏ ପରେ ଗୋଟିଏ କାହାଣୀରେ
 ମତେ ହାଣ୍ଡିଆନ୍ତି,
 ରକ୍ତାକ୍ତ ହେଉଥାଉ ସାରାଟା ଶରୀର
 ମୋ ଚିତ୍କାର ଯେତେ ବୁମ୍‌ବୁମ୍ ପାଲଟି
 ଫେରି ଆସୁଥାଏ ମୋ କଟି।

ଶେଷଥର ପାଇଁ କହିଲି
 ଅନ୍ତତଃ ଛାଡ଼ିଦିଅ ମତେ ଘଡ଼ିକ ପାଇଁ
 ଥୋଇ ଆସିବି ପାପ ଯେତେ

ସଂସାରର ମାଟି ପାତ୍ରରେ
 ସେମାନେ ଗାହା ବି କରେଇ ଦେଲେଣି।

ଭୋଗିବା ହିଁ ସାର
 ପାପ, ପୁଣ୍ୟ ଆଶାବାଦ, ଅଭିଶାପ
 ଜଂଜାଳ ବି ମୋକ୍ଷ ବି...!!

♥ ଭୁବିବାହାଳ
 ଗାନ୍ଧିବିଳାଟ, ବରଗଡ଼



ଆଶା

ଦିନେଶ ମେହେର

ମେଞ୍ଚାଏ ଆଶାଭରୀ ହୃଦୟକୁ
 ତେନାଏ ହସ ହିଁ ତ ଯଥେଷ୍ଟ,
 ଯାହା ବଞ୍ଚିବାକୁ ବାଧ୍ୟ କରେ
 ଏକ ନୂଆ ସମ୍ଭାବନାର ସ୍ଵପ୍ନ ଦେଖେ!

ସେଇ, ଦୂର ପାହାଡ଼ ପାଦଦେଶରେ
 ଅନେକ କିଛି ପାଇବାର ଭଲ,
 ଅନେକ କିଛି ଦେଖିବାର ଭଲ
 ଠେଲି ନିଏ ତଳର ଆଡ଼କୁ,
 ଧାଇଁ ଯାଏ ପାଦ ଦୂର
 ଅନାୟସରେ ପହଞ୍ଚି ଯାଏ
 ସବୁକୁ ଉପତ୍ୟକା ଭିତରେ;
 କାହିଁ କେତେ ଯୁଗରୁ
 ଜତ ଭଳି ଠିଆ ହେଉଥିବା
 କାନ୍ଥର ତଳର,
 ଛାତିରେ ତାର ସବୁଜ ବନାନୀ
 ଲେସି ହେଉ ରହିଛି
 ସମଗ୍ର ସବୁଜିମା ଉପରେ.....!

ସେଇଠି ହଜେ, ତମାମ କବିପଣିଆ
 ହଳିଯାଏ ଆପଣାର ସରା
 ଭୁଲିଯାଏ ଦୂର ସହର କୋଣରେ ଅବସ୍ଥିତ
 ନିଜର ଛୋଟ ଗାଁକୁ,
 ଗହଳିକୁ, ଗୋ’ଶାଳାକୁ, ଗୋ’ପଲକୁ
 ସମାଜକୁ, ସାମାଜିକ ବ୍ୟବସ୍ଥାକୁ
 ସବୁକିଛି ତ ଭୁଲିବାକୁ ହୁଏ
 ଶାନ୍ତିରେ ଚିତ୍ତେ ବଞ୍ଚିବା ପାଇଁ.....!

କାଶିକ, ଏଇ ବଞ୍ଚିବା ମରିବା ଭିତରେ ବି
 ଅନେକ ବାଟ,
 ଏକତ୍ରିତ ମୁଖାଣି ଯାଏଁ ଲମ୍ବିଥିବା
 ରାସ୍ତା ମଝିରେ
 କେତେ କେତେ ସ୍ଵପ୍ନ ସବୁ ପୂର୍ତି
 ଅକାଳରେ ଝରି ପଡ଼ନ୍ତି,
 ଅକାଳରେ ମଉଳି ଯାଆନ୍ତି ଆଶା ସବୁ
 ତଥାପି ବି ତ ମନଖୋଲି ବଞ୍ଚିବାକୁ ହୁଏ
 ସ୍ଵପ୍ନ ଦେଖି, ସଂଘର୍ଷ କରି
 ଏକ ଲକ୍ଷ୍ୟରେ ଜୀବନର
 ବାଟ ଚାଲୁ ଚାଲୁ
 କେତେବେଳେ କୋଉଠି କଣ୍ଠା ଫୁଟେ
 ଆଉ କେଉଁଠି ଫୁଲ ଫୁଟେ
 ଲାଲ, ଗୋଲାପୀ
 ଅବା ହଳଦିଆ ରଙ୍ଗର....!

ଦେଖ, ସେଇ ଫୁଲ ଫୁଟିବା ମୁହୂର୍ତ୍ତକୁ ତ
 ଅପେକ୍ଷା କରି କରି
 ଆଜି ଜୀବନର ଅଧା ରାସ୍ତାରେ
 ପହଞ୍ଚି ସାରିଲି,
 ହଜେଇ ସାରିଲି କିଛି ଅତୀତ
 ସାଉଁଟି ସାରିଲି କେଇ ମୁଠା ସୂତି
 ତଥାପି ଅପ୍ରତ୍ୟାଶିତ ଭାବରେ
 ଅନେକ ବସିଛି ତିନିଟି ଫୁଲ ଫୁଟିବାର
 ମାହେମ୍ ମୁହୂର୍ତ୍ତକୁ....!

♥ ଜୁନାଗଡ଼, କଳାହାଣ୍ଡି
 ମୋ - ୮୦୧୮୮୨୮୫୫୭



ଗୀତି କବିତା

ଛୋଟ ଛୋଟ ଆଶା ମୋର

ବାବାଜୀ ଚରଣ ଜେନା

ଛୋଟ ଛୋଟ ଆଶା ମୋର
 ମନ ପରିଧରେ ରହି
 ହାତ ଧରି ଚାଣି ନିଏ
 ଆଗକୁ ତ ଯିବା ପାଇଁ
 ଛୋଟ ଛୋଟ ଆଶା ମୋର...।୦।

ନିଜ ପରିସରରେ ରହି
 ମାପିତୁପି କହେ କଥା
 ବାହାଁ ନାହିଁ କେବେ କାହା
 ମନେ ନଦେବାକୁ ବ୍ୟଥା
 ଭଲ ଅଛି କାହାକୁ ମୁଁ
 ଭର୍ଷା କେବେ କରି ନାହିଁ
 ତେଣୁ ସୁସ୍ଥିରେ ଅଛି
 ଜୀବନରେ ଏକା ରହି
 ଛୋଟ ଛୋଟ ଆଶା ମୋର...।୧।

କିଛି ଚିତ୍ରକଳ୍ପ ଆଲେ
 ନିତି ମନ କାଗଜରେ
 ସ୍ଵପ୍ନକୁ ସାକାର କରେ
 ବେଳାଭୁମି ବାଲୁକାରେ
 କାହାକୁ ମୁଁ କେବେ ହେଲେ
 ଅଣଦେଖା କରି ନାହିଁ
 କିଏ କହିଲେତ କିଛି
 ସେଥି ଲାଗି ଭୟ ନାହିଁ
 ଛୋଟ ଛୋଟ ଆଶା ମୋର...।୨।

♥ ଅହଲ୍ୟା ନିବାସ, ପୋପରତା
 ନୂଆବଦାର, କଟକ-୪
 (ମୋ) ୯୪୩୭୮୩୪୭୧୯



ଶୀତର ସନ୍ଦେଶ

ହରିଶ୍ଚନ୍ଦ୍ର ବେହେରା

♥ କଳାଶ ନଗର, ବାଲେଶ୍ଵର - ୧
 ମୋ - ୯୪୩୭୮୧୩୭୦୮

ଶୀତ ଆସେ ମୋ ବୋଉର ଗୁରୁବାର ଖୋଟି ଆଉ ମୁରୁଜକୁ ଛୁଇଁ
 ଶୀତ ଆସେ ରେଜେଇ କମ୍ପଳ ତଳେ ମିଠା ମିଠା ଉଷ୍ମମୁକୁ ନେଇ
 ଶୀତ ଆସେ ଗୋଷ୍ଠୀ ଆଉ ହର ଗୌରା ଓଠେ ତୁମା ଦେଇ
 ଶୀତ ଆସେ ଲକ୍ଷ୍ମୀ ପୁରାଣର କାଳକନ୍ୟା ଗୀତ ଗାଇ ଗାଇ ।।

ଶୀତକୁ ନ ଚରି ଧାନ କାଟି ଯିବେ ବାଷ୍ପୀ ଆଉ ବାଷ୍ପୀ ବଧୂ
 ଘରେ ଘରେ ଆହା କି ଆନନ୍ଦ ଭରେ ସବୁଠି ଝରଇ ମଧୁ
 ଖଳା ଲିପେ ଆଉ ବାଡ଼ ଘୋରା କାମ ଆଗରୁ ଦେଇଛି ସାରି
 କଲେଇ ଗଦାରେ ହସିବ ତା’ଖଳା ମରେଇ ଯିବତ ପୁରି ।।

ସବୁ ମାସ ଠାରୁ ମାର୍ଗଶିର ଶ୍ରେଷ୍ଠ କହିଛନ୍ତି ମହାକଳେନ
 ଲକ୍ଷ୍ମୀ ମା’ଙ୍କର ଆଶିଷ ଝରଇ ଭକ୍ତି ଯେ ଭରଇ ମନେ
 ଧାନ କଟା ଗୀତ ଶୁଭୁନି କାହିଁତ ଯତ୍ନ କରୁଛି ସବୁ
 ପାଣି ପଲାଶ ତ ସପନ ହେଲାଣି ଅତୀତକୁ କିଆଁ ଭାବୁ ।।

ମାଟିର ମଣିଷ ମାଟିରେ ମିଶିଛି ଆସିଅଛି ନୂଆ ଯୁଗ
 ଯଦି ପାଖରେ ମଣିଷତ ବନ୍ଧା ଫିକା ସବୁ ଅନୁରାଗ ।।



କେହି ନଥିବା ବେଳେ

ସତ୍ୟବ୍ରତ ସାହୁ

କେହି ନଥିବା ବେଳେ ବି
 କେହି କଣେ ଥାଏ ମୋ’ ଭିତରେ
 ମୋ’ ମନକୁ ପଡ଼େ ଚାରିଦି କରେ
 ହୃଦୟକୁ ଚିହ୍ନି ଦିବେକକୁ ବାଟ ବତାଏ
 ତେତନାକୁ ଜାଗ୍ରତ କରେ
 ଅସ୍ଥିର ଚିତ୍ତକୁ ସାନ୍ତାପ ଦିଏ
 ଲାଗେ ମୋତେ
 ନିରେଖୁ ଥାଏ ସେ ବାରମ୍ବାର ।

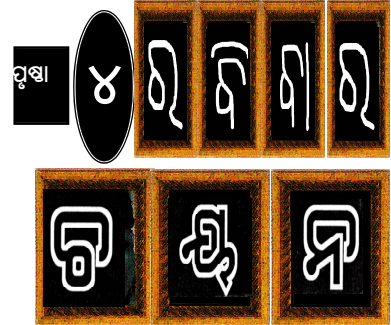
ତାକୁ ମୋର ଭାରି ଭର, ସମ୍ମାନ ବି
 ତା ଭୟରେ ସଦା ସଂଯତ ଥାଏ
 ତାକୁ ସମ୍ମାନ ଦେଇ କବିପାରେନା ଭୁଲ୍
 ମୋ’ ସମଗ୍ର ସରାକୁ ସମର୍ପି ଦିଏ ତା ପାଖରେ
 ମୋ’ ନିପୁଣତାରେ ତାଲେ
 ମୋ’ ସଫଳତା ଓ ବିଫଳତାକୁ
 ଚେକି ଦିଏ ତା ନାଁରେ
 ମୋ’ ଏକଲାପଣକୁ
 ଭୁଲିଯିବ ତା ଅନୁଭବରେ
 ତାପରେ ସେ ହୋଇଯାଏ ମୋ’ ବନ୍ଧୁ
 ଉଭେଇଯାଏ ସବୁତକ ଭରପଣ ।

ସେ କିଏ ମୁଁ କାଶେନା
 ଅଭରାୟା ହେଉ ବା ହୁଅକୁ ପରମାୟା
 ସେ ଥାଆନ୍ତୁ ସେମିତି
 ମୋ’ ଦେହ ସିଂହାସନରେ
 ମନ ପୁରୁଥାଉ ଶ୍ରଦ୍ଧା ସୁମନରେ
 କେହି ନଥିଲା ବେଳେ ଏକଲାପଣକୁ
 ମୁଁ ପାଶୋରି ଦେଉଥାଏ ତା ଉପସ୍ଥିତରେ
 ମୋ’ ନିପୁଣତାକୁ ଦମନ କରି
 ସେ ଥା’ନ୍ତୁ ସଦା ମୋ’ ଭିତରେ
 ଏବଂ ମୁଁ ଅନୁଭବୁଥାଏ
 କେହି କଣେ ଅଛି ମୋ’ ଭିତରେ ।

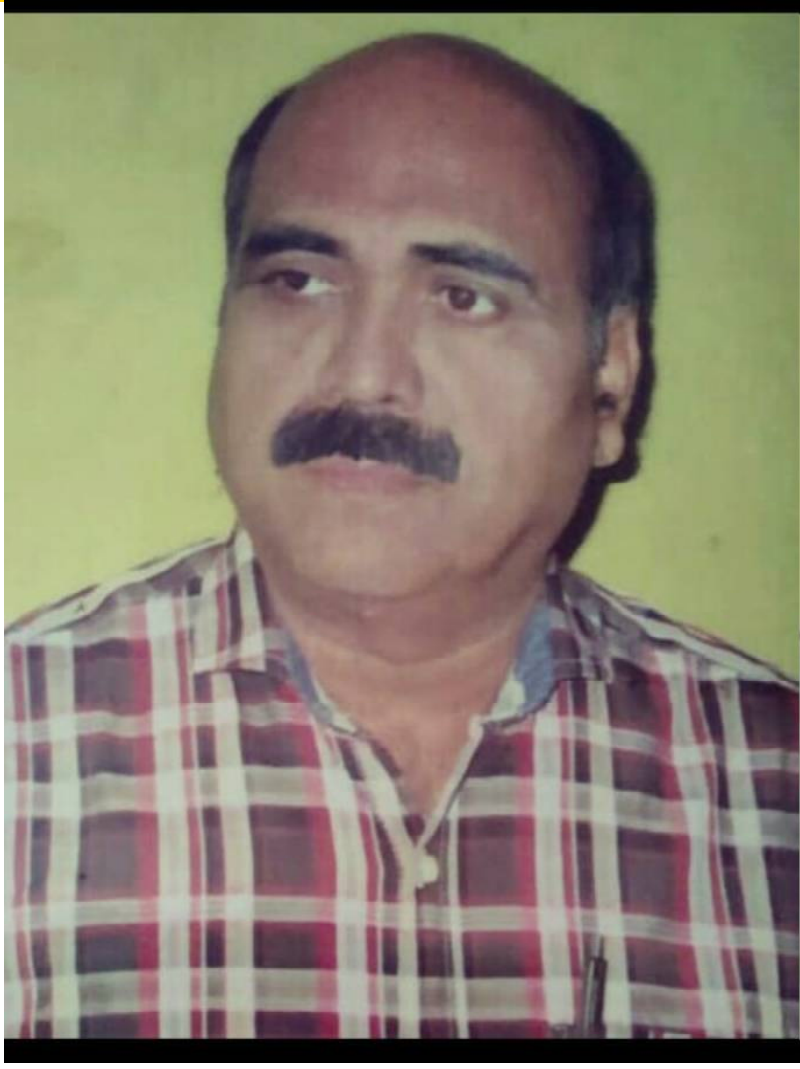
♥ ପଲ୍ଲୀସି, କମଳାପୁର, ଅହିୟାସ,
 କାନ୍ଧପୁର - ୭୫୫୦୩୬
 ମୋ - ୯୩୩୮୧୭୫୭୧୯



ସାଧନା ନୁହେଁ, ବ୍ୟବସ୍ଥା ହିଁ ଆଜିର ସାହିତ୍ୟ ଧାରାକୁ ପ୍ରଭାବିତ କରୁଛି : ଗୌତମ ଜେନା



ଗୌତମ ଜେନା
ଓଡ଼ିଆ ସାହିତ୍ୟ ଜଗତର ଜଣେ ଶ୍ରଦ୍ଧାଶୀଳ ବ୍ୟକ୍ତିତ୍ୱ । ପ୍ରଜ୍ଞା, ପ୍ରତିଭା ଓ ମାନବବାଦର ଅନବଦ୍ୟ ପ୍ରଞ୍ଚା ଭାବେ ସେ ତିଆରିଛନ୍ତି ଯେଉଁ ସୂଜନ ବଳୟ, ତାହା ଆଗାମୀ ପିଢ଼ି ପାଇଁ ଅନନ୍ୟ ଉଦାହରଣ । ବାସ୍ତବବାଦୀ ଚେତନା ଓ ଉପସ୍ଥାପନାରେ ରୁଚିମତ ତାଙ୍କ ଲେଖକୀୟ ସଭା ।
“ଆପଣାର ଦୃଷ୍ଟିକୋଣ ଅନୁଯାୟୀ ପୁରସ୍କାରର ମୂଲ୍ୟ ନିରୂପିତ ହୋଇଥାଏ, ତେବେ ଲେଖକର କାମ ହେଲା ଲେଖିବା” ବୋଲି କହୁଥିବା କବିଙ୍କ ସହ ଏଥରର ଆଳାପ...



ଏବେ ଲେଖିବା ଆରମ୍ଭ କରିଥିଲି । ମୋର ପ୍ରଥମ କବିତା ୧୯୭୬ ମସିହାରେ ମାନବକାରରେ ପ୍ରକାଶ ପାଇଥିଲା ଓ ଏହିବର୍ଷ କବି କମଳାକାନ୍ତ ଲେଙ୍କାଙ୍କ ସହ ମିଶି ‘ସମୟ’ ନାମକ ଏକ ପତ୍ରିକା ମଧ୍ୟ ପ୍ରକାଶ କରିଥିଲି ।

■ ଆପଣଙ୍କ ସାରସ୍ୱତ ପ୍ରେରଣା କିଏ ? ସାହିତ୍ୟର ଆଦ୍ୟଗୁରୁ ଭାବେ ଆପଣ କାହାକୁ ସ୍ମରଣ କରିବେ ?

■ ଏଇ ସମୟକୁ ମୁଁ ରାଧାନାଥ, ଫକୀର ମୋହନ, ଗଂଗାଧର ଓ ଗଡ଼ନାୟକଙ୍କୁ ପଢ଼ି ସାରିଥିଲି । ଆମ ଘର ପାଖରେ ଥିବା ଶ୍ୟାମ ସୁନ୍ଦର ପାଠାଗାରର ବହିପତ୍ର ମୋ ଲେଖକୀୟ ଜୀବନର ଆଦ୍ୟ ପ୍ରେରଣା । ୧୯୭୪ ବେଳକୁ ‘ମଥୁରା ମଙ୍ଗଳ’ (ଉଚ୍ଚ ଚରଣ), କେଶବ କୋଇଲି (ମାକିଷ୍ଟ ଦାସ), ଉତ୍ତମ ଚନ୍ଦ୍ରଶିଖରୀ (ବା ଗୋପାଳ ଖେନ-ବିଦ୍ୟାପତି ଓ ଭ୍ରମରବର ରାୟ), ବିଦଗ୍ଧ ଚିନ୍ତାମଣି (ଅଭିନେୟ), ରସକଲ୍ଲୋଳ (ଦାନକୃଷ୍ଣ), ଲାବଣ୍ୟବତୀ (ଉପେନ୍ଦ୍ର ଭଞ୍ଜ) ପ୍ରଭୃତି ପଢ଼ି ଏସବୁରେ ମୁଁ ଖୁବ୍ ପ୍ରଭାବିତ ହୋଇ ପଡ଼ିଥିଲି । ଏହାହିଁ ମୋ ଭିତରର କାବ୍ୟିକ ସ୍ୱରଣକୁ ଖୁବ୍ ପ୍ରେରଣା ପ୍ରଦାନ କରିଥିଲା । ପରବର୍ତ୍ତୀ ସମୟରେ ମୁଁ ଯେତେବେଳେ ସାହିତ୍ୟର ଛାତ୍ର ଉପରେ ଅଧିକ ଅଧ୍ୟୟନର ସୁଯୋଗ ପାଇଲି, ସେତେବେଳେ ଆଧୁନିକ ମୁକ୍ତ ଛନ୍ଦର କବିତା ଲେଖିବାର ପ୍ରୟାସ କରିଥିଲି । ଏହି ସମୟରେ (୧୯୭୬) ମୁଁ ପ୍ରେରଣା ପାଠ କରି କମଳାକାନ୍ତ ଲେଙ୍କାଙ୍କ ଠାରୁ, ଯିଏ ଆଗକୁ ଯିବାର ମାର୍ଗ ପ୍ରଦର୍ଶନ କରିଥିଲେ ।

■ କେମିତି ଥିଲା ସାହିତ୍ୟ ଜଗତରେ ପ୍ରଥମ ପ୍ରବେଶର ଅନୁଭୂତି ? ଆପଣଙ୍କ କବିତା ପାଠକଙ୍କୁ

ଛୁଇଁଥାଏ । ଏହାର ଟେକନିକ୍ କ’ଣ ? କବିତାର କିଛି ସାମାନ୍ୟତା ଉଚିତ କି ?

■ ୧୯୭୬ ମସିହା ଠାରୁ ମୁଁ ଆମର ଆଞ୍ଚଳିକ ପତ୍ର ଓ ପତ୍ରିକାମାନଙ୍କରେ ଲେଖିବା ଆରମ୍ଭ କରିଥିଲି । ବିଭିନ୍ନ ସାହିତ୍ୟ ଆସନରେ ଯୋଗଦେବାର ସୁଯୋଗ ପାଇଥିଲି । ମୋ କବିତା ପଢ଼ି/ ଶୁଣି ମୋର ବହୁ ଶୁଭେଚ୍ଛା ଓ ବରିଷ୍ଠ କବି ମୋତେ ଲେଖିବା ପାଇଁ ପ୍ରେରଣା ଦେଇଥିଲେ । ଏହି ସମୟରେ ଆକାଶବାଣୀ କଟକର ସୁବଦାଶୀରେ କବିତା ପଢ଼ିବାର ସୁଯୋଗ ପାଇଛି । ୧୯୭୮ରୁ ସଂଭ୍ରାନ୍ତ ସାହିତ୍ୟ ପତ୍ରିକାରେ ମୋର ପ୍ରଥମ କବିତା ପ୍ରକାଶ ପାଇଲା । ପ୍ରକାଶକ, ତରଳ, ମାନବ ଓ ଆସବା କାଳିଠୁ ଆହୁରି କେତେ ପତ୍ରିକାରେ ମୁଁ ଲେଖିଛି ତା’ର ହିସାବ ନାହିଁ । ୧୯୭୭ ମସିହା ବେଳକୁ ‘କବିତା ଶ୍ରୀ ଓ ଧା’ ତଥା ଓ ୧୯୭୯ରେ ପଞ୍ଚାନନ ଦାସଙ୍କ ସଂପାଦିତ ‘ଏଇ ଦଶକର କବିତା’ ପୁସ୍ତକରେ ମଧ୍ୟ ମୋ କବିତା ସଂକଳିତ ହୋଇଥିଲା । ଏହା ପରଠୁ ମୁଁ ଆଗକୁ ହିଁ ଚାଲିଛି । କବିତାରେ ଜୀବନ ଥିଲେ କବିତା ପାଠକଙ୍କୁ ଛୁଏ । କବିତା କଣ ସ୍ୱେଚ୍ଛାଶୀଳ ଓ ହୃଦୟବାନ ମଣିଷର ହୃଦୟ ଠୁ କିଛି କମ୍ ନୁହେଁ । ସେଥିପାଇଁ ମୋ କବିତାର ଟେକନିକ୍ ହିଁ ଆପଣାପଣ । ପ୍ରତ୍ୟେକ ଶବ୍ଦକୁ ମୁଁ ଜୀବନ୍ତ ଭାବେ ଦିଏ । ଏଇ ଶବ୍ଦମାନେ ଏକାଠି ବସି ଆପଣାର କଥା କୁହନ୍ତି । କବି ପାଖରୁ ଥରେ କବିତା ବାହାରି ଗଲେ ସେ ହୁଏ ଅନନ୍ତ ପଥର ଯାତ୍ରୀ । ଆଉ ତା’ର ସାମାନ୍ୟତା । ସେ କାହାର ଆଶ୍ରୟରେ ନଥାଏ । ନିଜର ମୂଲ୍ୟବାନ ସେ ନିଜେ କରେ । କବିତାର ନିୟମ ଓ ପ୍ରଶଂସାରେ କବିର କ’ଣ ଯାଏ !

■ ଭଲ କବିତାର ସ୍ୱରୂପ କ’ଣ ?

■ ଅନ୍ତରେ ଗୌତମ ଜେନା

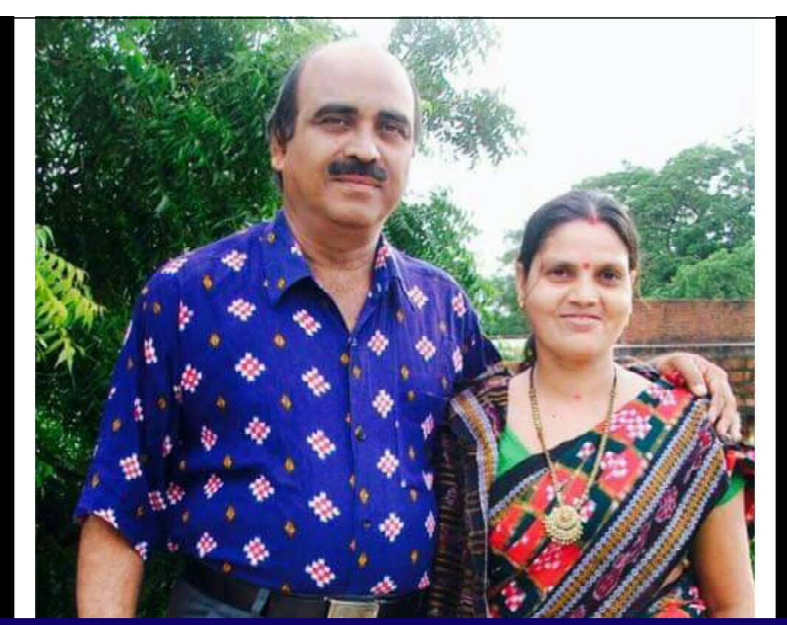
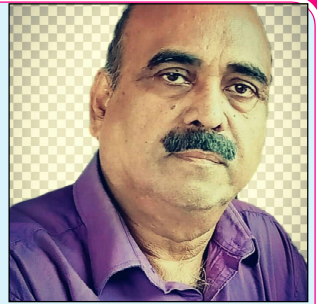
ଜନ୍ମ: ୦୭.୦୫.୧୯୫୯
ବାପା : ସ୍ୱର୍ଗତ ରାମ ଚନ୍ଦ୍ର ଜେନା
ମାତା : ସ୍ୱର୍ଗତ ଜାନକୀ ଜେନା
ଘର : ଯାକପୁର କିଲ୍ଲାର ଧର୍ମଶାଳା ବୁକ୍ ମିଜିଷ୍ଟ୍ରାଲ ପଞ୍ଚାୟତର ଅବଂଗାଦାଦ ଗ୍ରାମରେ ଓ ବର୍ତ୍ତମାନର ଠିକଣା: ଚନ୍ଦ୍ରୀ, ଧର୍ମଶାଳା, ଯାକପୁର (ମୋ) ୯୨୩୭୪୮ ୧୪୦୫

ପ୍ରକାଶିତ କବିତା ପୁସ୍ତକ

୧-ସମୟ ବିଷାଦ ନଈ	୧୩- ନିଦାସ ନିରଞ୍ଜର
୨-ଏକା ଏକା ଦିନ	୧୪- ପୁଣି ଫେରିବି
୩-ଗଙ୍ଗାଶିଉଳି	ଉପନ୍ୟାସ/ଅନୁବାଦ ଉପନ୍ୟାସ
୪-ମାୟାମନସ୍	୧-ଅଜ୍ଞାନ
୫- ପଞ୍ଚମ ଭାଗ	୨-ଆସୁର
୬- ବାହୁଡ଼ାବେଳ	୩-ମାୟାମନସ୍ (ବଙ୍ଗଳା)
୭- ଜୀବନବେଦ	୪- Poems-2020
୮- ଦର୍ଶନ ଯୋଗ	୫-ମାୟାମନସ୍ (ହିନ୍ଦୀ)
୯-ପ୍ରିୟମାଟି	ସମାଲୋଚନା ପୁସ୍ତକ

୧୦- କବିତା ୨୦୨୦
୧୧- ଅପରିଚିତ ସ୍ୱପ୍ନ
୧୨- ଗୌତମ ଜେନାଙ୍କ ମନଛୁଆଁ କବିତା

୧୩- ଓଡ଼ିଆ କବିତା : ଆଧୁନିକତାର ଉତ୍ତରଣ
୨-ଚିତ୍ରକଳ୍ପ : ଓଡ଼ିଆ କବିତା ଓ ସାମାଜିକ
୩-ସ୍ୱାଧୀନୋତ୍ତର ଓଡ଼ିଆ କବିତାର ସ୍ୱରୂପ
୪-ରମେଶ ପତିଙ୍କ କାବ୍ୟ ଦର୍ଶନ-୨୦୨୨



ପ୍ରାଣପ୍ରିୟା ପଢ଼ାଙ୍କ ସହ କବି ଗୌତମ ଜେନା...

କବିତା ପାଇଁ କବିତା ନା କବିତା ପାଇଁ କବି; କିଏ ସ୍ୱରୂପପୂର୍ଣ୍ଣ ? ଜଣେ କବିର ସାମାଜିକ ଦାୟ କ’ଣ ହେବା ଉଚିତ ?

■ ଭଲ କବିତାର ସ୍ୱରୂପ କେତେବେଳେ ପୁରୁଣା ହୁଏ ନାହିଁ । ଭଲ କବିତା କେତେବେଳେ ମରେ ନାହିଁ । ସେ ଶାଶ୍ୱତ, ସେ ଅମର । ଭଲ କବିତା ହିଁ ବିଶ୍ୱ ମଣିଷର କବିତା । ଭଲ କବିତାରେ ଭାଷାର ପ୍ରତିକ୍ଷକ ନଥାଏ । ସେ ନିଜେ ଆପଣାର ଗୌରବର ଅଧିକାରୀ । ତା’ର ଭିତରୁ ସମୟର ଆରମ୍ଭ ହୋଇ ତା’ର ଭିତରେ ହିଁ ଶେଷ ହୋଇଥାଏ । ମହାକାବିକ ବିଶ୍ୱ ପରି କବିତା ଯେତେ ପ୍ରହେଳିକା ପୂର୍ଣ୍ଣ, ସେତେତେ ଦୈନିକତାମୟ । ସେଥିପାଇଁ କବିତା ଭିତରେ କବି କେତେବେଳେ ନଥାଏ । କବି ଭିତରୁ କବିତା ବାହାରି ସେ ସ୍ୱତନ୍ତ୍ର ହୋଇଯାଏ । ସେ ଜନ୍ମଦାତା, କିନ୍ତୁ ତାର ଭାଗ୍ୟ ନିୟନ୍ତ୍ରକ ନୁହେଁ । ଏଣୁ ସବୁ ସମୟରେ କବିତା ହିଁ ଏ ମଣିଷ ଜାତିର । ପୁନଶ୍ଚ ‘ଜଣେ କବିର ସାମାଜିକ ଦାୟ କଣ ହେବା ଉଚିତ’ ପରି ପ୍ରଶ୍ନ ନିଶ୍ଚୟ ଚର୍ଚ୍ଚା ଭିତରକୁ ପଶି ଆସିବ । ଏପରି ପ୍ରଶ୍ନ କବି ପାଇଁ କେତେ ଦୂର ପ୍ରସ୍ତୁତ୍ୟ ? ଭାବନିଷ୍ଠ କବିତାରେ କବିର ଚନ୍ଦ୍ର ଅବସ୍ଥାରେ କେହି ନଥାନ୍ତି । କବିତା ଏକ କ୍ଷୁଦ୍ର ଦର୍ଶନକୁ କେନ୍ଦ୍ର କରି ସ୍ୱରୂପାଏ । କିନ୍ତୁ ବସ୍ତୁନିଷ୍ଠ କବିତାରେ ଗୋଟିଏ ଘଟଣାକୁ କେନ୍ଦ୍ର କରି କବିତା ଗଠିତ ହୁଏ । କବିର ଆଗୋଚରରେ ଏ ମଣିଷର କଥା ହିଁ କବିତା ଭିତରକୁ ଚାଲିଥାଏ । ଏଣୁ ଜଣେ ମଣିଷ ଓ କବି ଏକା ମଣିଷ ନୁହଁନ୍ତି । ଜଣେ ମଣିଷ ଭାବରେ ସାମାଜିକ ଦାୟ ରହିବା ଜରୁରୀ ।

■ କୁହାଯାଇଛି ମାତୃଭାଷା ଏବେ ସଂକଟରେ । ଏଥିରୁ ମୁକ୍ତି ପାଇବାର ମାର୍ଗ ସାହିତ୍ୟକୁ ଆଧାର କରି କରାଯାଇ ପାରିବ କି ?

■ ବର୍ତ୍ତମାନ ସମୟରେ ମାତୃଭାଷା ବୋଲି କିଛି ନାହିଁ । ନିର୍ଦ୍ଦିଷ୍ଟ କରି ଗୋଟିଏ ଭାଷାକୁ ହିଁ କହିବାକୁ ପଡ଼ିବ । ଆମେ ଓଡ଼ିଆ ଭାଷା ସଂପର୍କରେ ଆଲୋଚନା କରିବା । ଏଣୁ ଓଡ଼ିଆ ଭାଷା ସଂକଟରେ ଅଛି କି ବୋଲି ପ୍ରଶ୍ନ ହୋଇପାରେ । କିନ୍ତୁ ଏପରି ପ୍ରଶ୍ନ କେତେବେଳେ ମୋ ମନକୁ ଆସିନାହିଁ । କ୍ରମଶଃ ଓଡ଼ିଆ ଭାଷା ସବୁ ଭାଷାର

କଥା ଆସିବ । ବର୍ତ୍ତମାନ ପ୍ରକାଶନ ସଂସ୍ଥାର ଏତେ ପ୍ରଭାବ ଯେ ଆଜି ଲେଖା ଆରମ୍ଭ କରୁ କରୁ କାଳିକୁ ମହାନ ହୋଇଯିବା ପାଇଁ ବ୍ୟବସ୍ଥା ଚାଲୁଛି । ଏଣୁ ସାଧନା ନୁହେଁ, ବ୍ୟବସ୍ଥା ହିଁ ଆଜିର ସାହିତ୍ୟ ଧାରାକୁ ପ୍ରଭାବିତ କରୁଛି । ବିଶେଷ ଭାବରେ ସୁବଗୋଷ୍ଠୀ ଏ ଦିଗରେ ବହୁ ଆଗରେ । ପୁନଶ୍ଚ କ୍ଷମତା, ପ୍ରତିପତ୍ତି ଓ ଆରମ୍ଭ କରି ଗୋଷ୍ଠୀ ନିର୍ମାଣ ଆଜିର ସାହିତ୍ୟ କ୍ଷେତ୍ରକୁ ଗୁଣ୍ୟ ଅବସ୍ଥାକୁ ନେଇ ଆସିଲାଣି । କେଉଁଠି ବି କାଣିତାଏ ମୂଲ୍ୟବୋଧ ବା ଆଦର୍ଶ ନାହିଁ ।

ତେବେ କେହି କେଉଁଠି କିଛି ଅଭିଯୋଗ କରନ୍ତି ନାହିଁ । କେହି କାହାକୁ ବାଧ କରୁ ନାହାନ୍ତି ଲେଖିବା ପାଇଁ । ଯିଏ ଏ ଧରାଧରି କାହାକୁ ଭିତରୁ ଭିତ ଆସିବାକୁ ଆପଣା ଶକ୍ତି ଓ ସାମର୍ଥ୍ୟ ଉପରେ ବିଶ୍ୱାସ ରଖି ଆଗକୁ ଯିବ, ସେ କିଛି-ଏଥିରେ ସଂଦେହ ନାହିଁ ।

■ ଓଡ଼ିଆ ସାହିତ୍ୟର ସ୍ଥିତିଶୀଳତାକୁ ନେଇ କେତେ ଆଶାବାଦୀ ? କଣ କଲେ ସାହିତ୍ୟ ସାଧାରଣ ଲୋକଙ୍କ ପାଖରେ ପହଞ୍ଚିବ ବୋଲି ଆପଣ ଭାବନ୍ତି ?

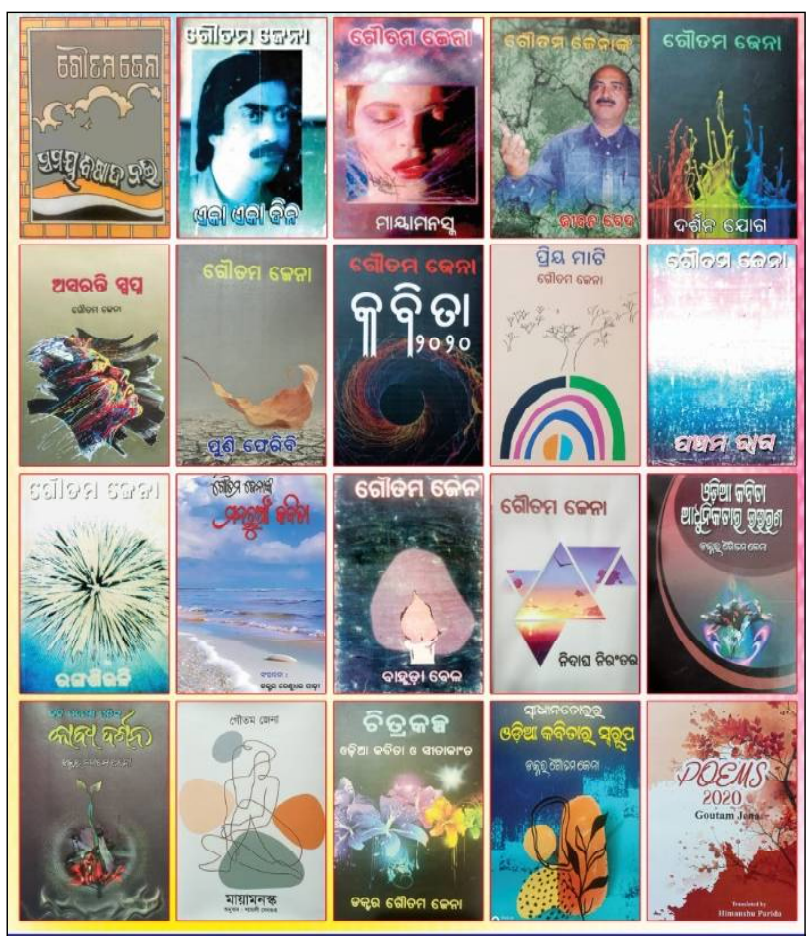
■ ଅନେକ ପ୍ରଶ୍ନ ଭିତରେ ଓଡ଼ିଆ ସାହିତ୍ୟ ଚାଲିଛି । ପୃଥିବୀର ପୁରାତନ ବିଶିଷ୍ଟ ଭାଷାମାନଙ୍କ ଭିତରେ ସୁମେରୀୟାନ୍ (ଖ୍ରୀଷ୍ଟପୂର୍ବ ୩୧୦୦), ଆକାଡ଼ିଆନ୍, ଲାଟିନ୍ ଓ ସଂସ୍କୃତ ଭାଷା ଆଜି ଆଉ ଲୋକମୁଖରେ ନାହିଁ । କେତେ ଭାଷା ମଲେଣି ତା’ର ହିସାବ ନାହିଁ । ଏଣୁ ଆଜିଠି ଓଡ଼ିଆ ଭାଷାକୁ ନେଇ ଏତେ ଚିନ୍ତା କାହିଁକି ? ତେବେ ସାଧାରଣ ଲୋକଙ୍କ ପାଖରେ ସାହିତ୍ୟକୁ ପହଞ୍ଚାଇବାର ମାଧ୍ୟମ ହେଉଛି ପାଠାଗାର ଆନ୍ଦୋଳନ (ଯାହା ପଚାଶ ବର୍ଷ ପୂର୍ବରୁ ପ୍ରତ୍ୟେକ ଗାଁରେ ଥିଲା ଓ ଏବେ ଲୁପ୍ତ ପ୍ରାୟ), ବହି ବୋକାଳ (ପ୍ରତି ଗାଁରେ), ଭ୍ରାମ୍ୟମାଣ ପାଠାଗାର, ପୁସ୍ତକ ମେଳା, ପୁସ୍ତକ ପାଠ୍ୟଶାଳା, ଇ- ପୁସ୍ତକ ପ୍ରଭୃତି । ସାହିତ୍ୟ ଓ ଭାଷା ସମ୍ବନ୍ଧରେ ଦିନ ବୋଲି ଏସବୁକୁ ମୁଁ ବିଚାର କରେ ।

■ ଲେଖକ ଜୀବନରେ ପୁରସ୍କାରର ସ୍ୱରୂପ କେତେ ? ସାହିତ୍ୟ ମାଧ୍ୟମରେ କେଉଁ ବାର୍ତ୍ତା ସମସ୍ତଙ୍କ ପାଖକୁ ଯାଇ ବୋଲି ଆପଣ ଚାହଁବେ ?

■ ଲେଖକ ଜୀବନରେ ପୁରସ୍କାରର ସ୍ୱରୂପ ନିଶ୍ଚୟ ରହିଛି । ତେବେ ପୁରସ୍କାର ଦେବାର ଗୋଟିଏ ସମୟ ଥାଏ ବୋଲି ମୁଁ ଭାବେ । କିନ୍ତୁ ବର୍ତ୍ତମାନ ସମୟରେ (ଗତ ୨୦ ବର୍ଷ ଧରି ମୁଁ କେଣ୍ଡୁ ଆସୁଛି) ଏ ପୁରସ୍କାର ମର୍ଯ୍ୟାଦାବଦ୍ଧ ନହୋଇ ମର୍ଯ୍ୟାଦାହୀନ ହୋଇଯାଇଛି । ପୃଥିବୀ ପ୍ରସିଦ୍ଧ ସାହିତ୍ୟିକ ହାଲୁକି ମୁରାକାମୀ, ଲିଓ ଚଲ୍ସେସ୍, ଜେମ୍ସ୍ ଜଏସ୍, ଭର୍ଜିନିଆ ଓଲ୍ସଫ୍, କର୍ଲ୍ ଲୁଭ୍ ସୋରକେସ୍, ସଲମାନ୍ ରୁସ୍ମିନ୍ ନୋବେଲ ପୁରସ୍କାର ନପାଇ ମଧ୍ୟ ଖୁବ୍ ଶୀଘ୍ରରେ । କିଏ ପାଇଁ ସାହିତ୍ୟ ନୋବେଲ ପୁରସ୍କାର ପ୍ରଦାନ କଲେ ନାହିଁ । ଏଣୁ ଜଣେ ପ୍ରଶ୍ନ ପାଇଁ ପୁରସ୍କାର ମଧ୍ୟ ବଡ଼ ନୁହେଁ । ଆପଣାର ଦୃଷ୍ଟିକୋଣ ଅନୁଯାୟୀ ପୁରସ୍କାରର ମୂଲ୍ୟ ନିରୂପିତ ହୋଇଥାଏ । ତେବେ ଲେଖକର କାମ ହେଲା ଲେଖିବା । କଣ ପାଇବ ନପାଇବ ନୁହେଁ । ନିଜର ଆଦର୍ଶ ଓ ମୂଲ୍ୟବୋଧକୁ ବିଶ୍ୱାସ ରଖି ମଣିଷ ଠିଆ ହେଉ- ମୁଁ ଏତକ କହିବି ।



ସମ୍ବର୍ଦ୍ଧିତ ହେବାର ମହାତ୍ମ୍ୟ ମୁହୂର୍ତ୍ତ....



କବି ଗୌତମ ଜେନାଙ୍କ ସୃଷ୍ଟି ସମୂହ....

ଧାରାବାହିକ ଉପନ୍ୟାସ
ଡ. ରତିକାନ୍ତ ବେହେରା

ଭିନ୍ନ ଏକ ବିଦେଶିନୀ

ସମାଜର ଅର୍ଥ ଓ ସଂଜ୍ଞା

ଭାଗ-୪

ଅପ୍ରାସଂଗିକ ଭାବେ କୋଣସି କଥା କହି ଆନନ୍ଦ ଜେନିର ନୀରବତାକୁ ଭାଙ୍ଗିବାକୁ ଚାହଁଲା ନାହିଁ। ବରଂ ନିର୍ଦ୍ଦିଷ୍ଟ ଭାବେ ଲକ୍ଷ୍ୟକଲ୍ମା ଜେନିକୁ ଏବଂ କୌତୁହଳ ବଶତଃ ଏଇ ଏକଲା ବିଦେଶିନୀର ବୟସ କଳନା କଲା ସେ । ଅନୁମାନ ଲଗେଇଲା ହୁଏତ ତାଙ୍କର ବୟସ ତାଳିଶ କିମ୍ବା ପଚାଶିରୁ ଅଧିକ ହୋଇପାରେ । ତାଙ୍କ ସ୍ୱାସ୍ଥ୍ୟ ଏବଂ ଚେହେରା ଏଇଆ ହିଁ କହୁଛି । କିନ୍ତୁ ତାଙ୍କର କଣ୍ଠସ୍ୱର ଶୁଭୁଛି ଜଣେ ଚିରଶ ବଚିଶ ବର୍ଷର ଝିଅ ଭଳି । ଏଇ କ୍ରମରେ କିଛି ଉପସଙ୍ଗଟା ବି ତା' ଭିତରେ ଦାନା ବାନ୍ଧୁଥିଲା । କିନ୍ତୁ ବିଦେଶିନୀ ଥିଲା ଏଇଆ ଯେ, ଏ ସଂପର୍କରେ ତାଙ୍କୁ କିଛି ପଚରା ଯାଇପାରିବ ନାହିଁ । ସେ ଜଣେ ପର୍ଯ୍ୟଟକ ଓ ବାହାର ଦେଶର ଲୋକ । ହେଲେ କେଉଁ ଦେଶର କି ଅଜ୍ଞାନ ତାହା ମଧ୍ୟ ଆନନ୍ଦ ଠାରେଇ ପାରୁ ନଥିଲା ।

ଜୀବନ ଯେ ଜହର ନୁହେଁ, ଅନୁତର ଗନ୍ତାଘର, ସକଳ ପ୍ରତିକୂଳତାକୁ ସମ୍ମୁଖୀନ ହୋଇ ଆତ୍ମପ୍ରତ୍ୟୟ ଆଧାରରେ ବଞ୍ଚିବାକୁ ପଡ଼େ, ଏହି ବାସ୍ତବତାକୁ ଜେନି ଚରିତ୍ର ମଧ୍ୟରେ ପ୍ରସ୍ତୁତ କରାଇଛନ୍ତି ଔପନ୍ୟାସିକ । ଧର୍ମ ଓ ଇଶ୍ୱରକୁ ନେଇ ଏଠାରେ ଯେଉଁ ଅହରହ ସଂଘର୍ଷ ତାହାକୁ ପରିସମାପ୍ତି ପାଇଁ ସୂକ୍ଷ୍ମ ବିଚାରଟିଏ ଏହି ଉପନ୍ୟାସରୁ ପରିଦୃଷ୍ଟ ହୁଏ । ଅବଧୂତ ବାବାଙ୍କ ଭଳି ତ୍ୟାଗୀ ଫକୀର ଚରିତ୍ରଟିଏ ଖଞ୍ଜି ଦେଇ ତାଙ୍କ ଦ୍ୱାରା ଜେନିର ଚିନ୍ତାଚାର୍ଯ୍ୟରେ ପରିବର୍ତ୍ତନ ଆଣି ଗୋସେବା, ପଶୁକର୍ମରେ ଇଶ୍ୱରୀୟ ସତ୍ତାର ଉପଲବ୍ଧକୁ ଦେଖାଇଛନ୍ତି ଔପନ୍ୟାସିକ ।



ଡ. ବେହେରାଙ୍କର 'ଭିନ୍ନ ଏକ ବିଦେଶିନୀ' ଧ୍ୱନି ପ୍ରତିଧ୍ୱନିର ଗୁଣଗ୍ରାହୀ ପାଠକମାନଙ୍କ ପାଇଁ...

ପୁରୀର ସମୁଦ୍ର କୂଳେ କୂଳେ ଲଗାଲଗି ହୋଇ ବହିରାଗତ ଯାତ୍ରୀମାନଙ୍କ ପାଇଁ ତିଆରି ହୋଇଛି ଅନେକ ହୋଟେଲ ଓ ରେଷ୍ଟୋରାଣ୍ଟ । ସେଇଥିରୁ ଭଲ ରୁମ୍‌ଟିଏ ଯୋଗାଡ଼ କରିଦେଲେ ଜେନି ଖୁସି ହେବ । ସେଇ ଆଡ଼କୁ ଗାଡ଼ି ନେବା ପାଇଁ ନିର୍ଦ୍ଦେଶ କଲା ଆନନ୍ଦ ଡ୍ରାଇଭରକୁ । ଅପେକ୍ଷାକୃତ କମ୍ ଭିଡ଼ ରାସ୍ତାରେ, ଖୁବ୍ ମନୁର ଗତିରେ ଗାଡ଼ି ମୁହେଁଇଲା ସମୁଦ୍ରକୂଳ ଆଡ଼େ । ବିଦେଶିନୀ ଜଣକ ରହିବେ ହୋଟେଲରେ, ଆଉ ଆନନ୍ଦ ଫେରିଯିବ ନିଜ ଘରକୁ । ଯା' ପରେ ତାଙ୍କ ସହିତ ହୁଏତ ଆଉ ଦେଖା ହୋଇ ନପାରେ । ପ୍ରତି ହୋଟେଲ ସହିତ ସଂଯୋଜିତ ଅଛନ୍ତି ଗାଇଡ଼ । ସେମାନେ ଯା' ପରେ ଜେନିକୁ ସାହାଯ୍ୟ କରିବାକୁ ଆଗେଇ ଆସିବେ । ପୁରୀର ସବୁଝାନ୍ଦ କୁଳେଇ ଦେଖେଇ ଦେବେ । ଚିହ୍ନେଇ ଦେବେ ସେଗୁଡ଼ିକର ଐତିହ୍ୟ ଓ ମାହାତ୍ତ୍ୱ । ହୁଏତ ଜେନି ସହିତ ଆଉ ଦେଖା ହୋଇନପାରେ । ସଥିପାଇଁ ଆନନ୍ଦ ଭିତରେ ଅବସୋସିଟିଏ ଜମାଟ ବାନ୍ଧୁଥିଲା ।

ସମୁଦ୍ରରେ ଯାତ୍ରୀମାନଙ୍କର ଯଥେଷ୍ଟ ଭିଡ଼ ଜମି ଆସିଥିବା ସତ୍ତ୍ୱେ ବି ଜେନି ଚାହେଁବା ମୁତାବକ ରୁମ୍‌ଟିଏ ମିଳିଯାଇଥିଲା, ଗୋଟେ ଭଲ ହୋଟେଲରେ । ଉପର ମହଲାରେ ସମୁଦ୍ର ଆଡ଼କୁ ଭଲ ଦୃଶ୍ୟ ଏବଂ ଝରକା ଥିବା ରୁମ୍‌ଟିଏ । ପଛପାଖ ଦୁଆର ଏବଂ ଝରକା ଥିବା ଛୋଟ ବାଲକୋନି-ଯେଉଁଠି ଦୃଶ୍ୟ ହେଉଥିଲା ସମୁଦ୍ର, ସମୁଦ୍ରର ନୀଳ ଜଳରାଶି ଓ ତା'ର ଉତ୍ତାଳ ତରଙ୍ଗମାଳା । ଦୃଶ୍ୟ ହେଉଥିଲା ଦୂର ଦିଗନ୍ତର ସୀମାରେଖା, ଯେଉଁଠି ଆକାଶ ଆଉ ସମୁଦ୍ରର ତପାତ୍ ବାରି ହେଉଥିଲା ।

“ଆମେ ଶ୍ରୀକ୍ଷେତ୍ର ପୁରୀ ଧାମରେ ପହଞ୍ଚି ଯାଇଛନ୍ତି ମାତାମା । ଏ ହେଉଛି ବଡ଼ଦାଣ୍ଡ, ଆଉ ଯାରି ଉପରେ ପୃଥିବୀ ବିଖ୍ୟାତ ରଥଯାତ୍ରା ଅନୁଷ୍ଠିତ ହୁଏ । ପ୍ରଭୁ ମାନଙ୍କର ଚିନିରଥ ଏଇ ବଡ଼ଦାଣ୍ଡରେ ଗଡ଼ି ଗଡ଼ି ମାଉସୀ ମା' ମନ୍ଦିରକୁ ଯାଏ”- ଆଗ୍ରହରେ ଆନନ୍ଦ କହିଲା ଜେନିକୁ ।

ଜେନି କେବଳ ମୁଣ୍ଡ ଚୁଆରିଲା ଏବଂ ବୁଝୁଛି ବୋଲି ସମ୍ମତି ଜଣେଇଲା । କେମିତି କେଜାଣି, ଯନ୍ତ୍ରଚାଳିତ ପରି ତା'ର ଦୁଇହାତ ଉପରକୁ ଉଠି ଯାଇ କପାଳରେ ଲାଗିଲା । ଚଢ଼ିବେଳେ ଏକ ଶିହରଣ ଖେଳିଗଲା ଯୁଗପତ୍ ତା' ଦେହରେ । ରୋମାଞ୍ଚିତ ହୋଇଗଲା ତା' ସମଗ୍ର ଶରୀର । କିଛିକ୍ଷଣ ପରେ ସ୍ୱାଭାବିକତାକୁ ଫେରି ଆସିଲା ଜେନି । ଆନନ୍ଦକୁ ଲକ୍ଷ୍ୟ କରି ପଚାରିଲା-

“ତୁମେ ଏବେ ଭୁବନେଶ୍ୱର ଫେରିବ ଆନନ୍ଦ ? ଏଇ ଗାଡ଼ିରେ ?”

“ନାହିଁ, ମୁଁ ଆଉ ଭୁବନେଶ୍ୱର ଫେରିବି ନାହିଁ । କେବଳ ଗାଡ଼ି ଫେରାଇ ନେବ ଡ୍ରାଇଭର । ମୋ ଘର ଏଇ ପୁରୀ ସହରର ପାଖାପାଖି ଏକ ଗାଁରେ । ମଧୁସୂଦନପୁର ଶାସନରେ । ଏଇଠୁ ତିନି ଚାରି କିଲୋମିଟର ଦୂର ।”- ଆନନ୍ଦ କହିଲା ।

“ଗୋଟିଏ ରାତି ପାଇଁ ନୁହେଁ, ଅନ୍ତତଃ କିଛି ଦିନ ରହିବା ପାଇଁ ଭଲ ଗୋଟେ ହୋଟେଲରେ ରୁମ୍‌ଟିଏ ଦରକାର । ଦୟାକରି ସେତକ ମୋ ପାଇଁ ଯୋଗାଡ଼ କରିଦେଇ ଆପଣ ଫେରିଯାଇ ପାରିବେ । ପାରିବେ ନା ?”- ଅନୁନୟ କଲା ଜେନି ।

“ଓଃ, ନିଶ୍ଚୟ । ଗାରଡ଼ ଭାବେ ସେଇଟା ବି ତ ମୋର କାମ ।”- ଟିକେ ଅଧିକ ଉତ୍ସାହିତ ହୋଇ ପଢ଼ିଲା ଆନନ୍ଦ, ଜେନିର ଅନୁରୋଧରେ ।

“ସଂହଦ୍ୱାର ।।”

ଅସ୍ୱାଭାବିକ ଭାବେ ପରଦିନ ସକାଳେ, ରାତି ପାହିଥିଲା ଜେନିର ଟିକେ ବିଳମ୍ବରେ । ସମୁଦ୍ରର ଶୀତଳ ପବନରେ ଖୁବ୍ ଗାଡ଼ି ନିଦ୍ରାଟିଏ ହୋଇଯାଇଥିଲା ତାକୁ, ଭାଲୁ ଭାଲୁ ହେଲା ବିଳମ୍ବ । ଝରକା ଦେଇ ସକାଳର ଖରା ବିଛେଇ ହୋଇ ପଡ଼ିଥିଲା ଘର ତଟାଶରେ । ପାହାନ୍ତି ପ୍ରହରରେ ଏ. ସି. ବନ୍ଦ କରି ଝରକା ଖୋଲି ଦେଇଥିଲା ସେ ।

ପଛପାଖ ଦୁଆର ଖୋଲି ବାଲକୋନିରେ ଛିଡ଼ାହେଲା ଆସି ଜେନି । ତା'ର ଦୃଷ୍ଟି ନିବନ୍ଧ ହେଲା ସମୁଦ୍ରର ନୀଳ ଜଳରାଶି ଓ ତହିଁ ଉପରେ ପ୍ରତିଫଳିତ ସୂର୍ଯ୍ୟରଶ୍ମି ଉପରେ । ବାଳସୂର୍ଯ୍ୟ ନୁହେଁ, ବିଳମ୍ବିତ ସକାଳର ସୂର୍ଯ୍ୟ । ଯୋଡ଼ହସ୍ତରେ ପ୍ରଣାମ କଲା ସେ ସୂର୍ଯ୍ୟକୁ । ଶୁଣିଥିଲା ଅଥବା କେଉଁଠୁ ଜାଣିଥିଲା, ଭାରତୀୟମାନେ ସକାଳେ ସୂର୍ଯ୍ୟକୁ ପ୍ରଣାମ କରନ୍ତି । ଏଥିରେ ଆଶ୍ଚର୍ଯ୍ୟ ଓ ଯଶସ୍ୱତ୍ୱ ହୋଇଥିଲା । ଶରୀର ହୁଏ ରୋଗମୁକ୍ତ । ତେବେ ବିଳମ୍ବ ଜନିତ ପ୍ରଣାମ ହେତୁ ଟିକେ ଆଶ୍ଚର୍ଯ୍ୟ ବି ଲାଗୁଥିଲା ଜେନିକୁ । ଏବେଠାରୁ ସେ ଅଭ୍ୟାସ ବଦଳେଇବ ଉଠିବାରୁ ଏବଂ ଖୁବ୍ ସକାଳେ ସେ ସୂର୍ଯ୍ୟକୁ ନମସ୍କାର କରିବ ।

ଦିଗନ୍ତ ବିସ୍ତାରି ନୀଳ ଜଳରାଶି ଉପରେ ମାଡ଼ି ଆସୁଛି ଉଜ୍ଜ୍ୱଳ ଚନ୍ଦ୍ର । ଆଉ ତା' ଉପରେ ସୁନେଲି ସୂର୍ଯ୍ୟ କିରଣରେ ଲାଗି ରହିଛି ଖେଳ । ଗୋଟେ ପରେ ଆଉ ଗୋଟିଏ, ଏମିତି ନିରବଚ୍ଛିନ୍ନ ଭାବେ ଧାଉଁଛନ୍ତି କୁଳ ଲଂଘିଯିବା ପାଇଁ, ଅଥଚ କୁଳର ବାଲୁକା ଶଯ୍ୟାରେ ମୁଣ୍ଡ ବାଡ଼େଇ ଫେରି ଯାଇଛନ୍ତି । ଏମିତି ଅଗଣନ, ଗୋଟିଏ ପରେ ଆଉ ଗୋଟିଏ । ସମସ୍ତ ନାହିଁ ଯେପରି ଏ ଅନନ୍ତ ପ୍ରକ୍ରିୟାର । କେଉଁ ଅନନ୍ତ କାଳକୁ ଲାଗି ରହିଛି ଏ ଖେଳ । କେବେ ବନ୍ଦ ହେବନାହିଁ କି ସରିଯିବ ନାହିଁ ସେ ଖେଳ । ନିରବଚ୍ଛିନ୍ନ ଓ



ପ୍ରଶାନ୍ତ କୁମାର ନାୟକ

ମନୁଷ୍ୟ ସହିତ ମନୁଷ୍ୟର ପାରସ୍ପରିକ ଅନ୍ତଃସଂପର୍କ ଯୋଗୁଁ ଏହି ସମାଜର ସୃଷ୍ଟି ହୋଇଛି । ସମାଜକୁ ମୁଖ୍ୟତଃ ଦୁଇଟି ଦୃଷ୍ଟିକୋଣରୁ ବୁଝିହୁଏ । ଯଥା - ପ୍ରକାର୍ଯ୍ୟାତ୍ମକ ଦୃଷ୍ଟିକୋଣ ଓ ସଂରଚନାତ୍ମକ ଦୃଷ୍ଟିକୋଣ ।

ପ୍ରକାର୍ଯ୍ୟାତ୍ମକ ଦୃଷ୍ଟିକୋଣ କହିଲେ ସମାଜର ପାରସ୍ପରିକ ସଂପର୍କ, ଅନ୍ତଃ କ୍ରିୟାର ଜଟିଳ ସ୍ୱରୂପକୁ ବୁଝାଇଥାଏ । ସଂରଚନାତ୍ମକ ଦୃଷ୍ଟିରୁ ସମାଜ ବିଭିନ୍ନ ପ୍ରଥା, ପରଂପରା, ମୂଲ୍ୟବୋଧ, ଲୋକଚାରିତ, ଲୋକ ନିୟମ, ପ୍ରତିମାନ, ଆଦର୍ଶ ଆଦିର ସମସ୍ତ ସାମାଜିକ ଉତ୍ତରାଧିକାରର ସମଷ୍ଟିକୁ ବୁଝାଏ ।

ସମାଜର ଇଂରାଜୀ ଶବ୍ଦ ହେଉଛି ସୋସାଇଟି । ଏହି ଶବ୍ଦଟି ଲାଟିନ୍ ଶବ୍ଦ **Socius** ରୁ ଆସିଛି । ଯାହାର ଅର୍ଥ ସହକର ବା ସମାଜ । ସାଧାରଣ ଭାବରେ ସମାଜ କହିଲେ ଦଳେ ବ୍ୟକ୍ତିକୁ ବୁଝାଇଥାଏ । ମାତ୍ର ସମାଜ ବିଜ୍ଞାନରେ ଏହାର ଅର୍ଥ ସଂପୂର୍ଣ୍ଣ ଅଲଗା ଅଟେ । ସମାଜ ବିଜ୍ଞାନରେ 'ସମାଜ' କହିଲେ ସାମାଜିକ ସଂପର୍କକୁ ବୁଝାଇଥାଏ ।

କେବଳ ଦଳେ ବ୍ୟକ୍ତି ଏକତ୍ରାତ ହୋଇଗଲେ ସମାଜ ଗଠନ ହୁଏନାହିଁ । ସେଥିପାଇଁ ସେମାନଙ୍କ ମଧ୍ୟରେ ପାରସ୍ପରିକ କ୍ରିୟା ପ୍ରକ୍ରିୟା ସଂଗଠିତ ହେବା ସହିତ ସାମାଜିକ ସଂପର୍କ ରହିଥିବା ଆବଶ୍ୟକ । ଅର୍ଥାତ୍ ଯେତେବେଳେ ଏକତ୍ରାତ ବ୍ୟକ୍ତି ପରସ୍ପରକୁ ଚିହ୍ନିତ ଏବଂ ସେମାନଙ୍କ

ସାଧାରଣ ସ୍ୱାର୍ଥ ବା ଉଦ୍ଦେଶ୍ୟ ରହିଥାଏ ସେତେବେଳେ ସମାଜ ସୃଷ୍ଟି ହୋଇଥାଏ ।

ଉଦାହରଣ ସ୍ୱରୂପ- ମନେକରାଯାଇ ଯେତେବେଳେ ଦୁଇଟି ବ୍ୟକ୍ତି ଗୋଷ୍ଠି ରେଳଗାଡିରେ ଗୋଟିଏ ଡବାରେ ପାଖାପାଖି ବସି ଯାତ୍ରା କରୁଛନ୍ତି, ସେତେବେଳେ ସେମାନେ ସମାଜ ସୃଷ୍ଟି କରୁନାହାନ୍ତି । ତା'ର କାରଣ ହେଉଛି, ସେମାନଙ୍କ ମଧ୍ୟରେ ସାମାଜିକ ସଂପର୍କ ନଥାଏ । ଏବଂ ଯେତେବେଳେ ସେମାନେ ପରସ୍ପରର ଉପସ୍ଥିତି ବିଷୟରେ କେତେକ ହୁଅନ୍ତି ଓ ପରସ୍ପର କଥାବାର୍ତ୍ତା ହୁଅନ୍ତି ସେତେବେଳେ ସେମାନେ ସାମାଜିକ ଭାବେ ସଂପୃକ୍ତ ହୁଅନ୍ତି ଏବଂ ସେତେବେଳେ ସମାଜ ଗଠନ ହୋଇଥାଏ ।

ସମାଜର ସଂଜ୍ଞା - (୧) **Lapierre**ଙ୍କ ମତରେ 'ସମାଜ ଦଳେ ବ୍ୟକ୍ତିକୁ ବୁଝାଇ ନଥାଏ, ମାତ୍ର ସେମାନଙ୍କର ସୃଷ୍ଟି ହୋଇଥିବା ।

ପାରସ୍ପରିକ କ୍ରିୟାର ପ୍ରତିମାନର ଜଟିଳ ସ୍ୱରୂପକୁ ବୁଝାଇଥାଏ ।

(୨) - **F.H. Giddings**ଙ୍କ ମତରେ 'ସମାଜ ହେଉଛି ଏକ ମିଳନ ସ୍ତଳ, ସଂଗଠନ, କେତେକ ଔପଚାରିକ ସଂପର୍କର ସମଷ୍ଟି, ଯେଉଁଥିରେକି ସଂପୃକ୍ତ ବ୍ୟକ୍ତିମାନେ ପରସ୍ପର ଏକତା ବନ୍ଧ ହୋଇଥାଆନ୍ତି ।

(୩) - **G.D.H. Cole** କହିଛନ୍ତି - 'ସମୁଦାୟ ମଧ୍ୟରେ ଥିବା ସଂଗଠିତ ସମିତି ଓ ଅନୁଷ୍ଠାନମାନଙ୍କର ସମଷ୍ଟିକୁ ସମାଜ କୁହାଯାଏ ।

(୪) - **Leacock**ଙ୍କ ମତରେ 'ସମାଜ କେବଳ ରାଜନୀତିକ ସଂପର୍କ ଦ୍ୱାରା ଆବଦ୍ଧ ହୋଇଥିବା ମାନବ ଗୋଷ୍ଠୀକୁ ଅନ୍ତର୍ଭୁକ୍ତ କରିନଥାଏ, ମାତ୍ର ଏଥିରେ ସମସ୍ତ ମାନବିକ ସଂପର୍କ ଏବଂ ସାମୁହିକ କ୍ରିୟାକଳାପ ଅନ୍ତର୍ଭୁକ୍ତ ଥାଏ ।

(୫) - **Talcott Parsons** କହିଛନ୍ତି, 'ସମାଜ ହେଉଛି ସମସ୍ତ ମାନବିକ ସଂପର୍କର ସମଷ୍ଟି ଏବଂ ଏଗୁଡ଼ିକ ସହଜତା ବା ପ୍ରତୀକାତ୍ମକ ଗୁଣଧରା ମାଧ୍ୟମ ଓ ସଂପର୍କ ଭାବରେ ସାମାଜିକ କ୍ରିୟାରୁ ଜାତ ହୋଇଥାଆନ୍ତି । ଏହି ସଂଜ୍ଞାଗୁଡ଼ିକର ଆଲୋଚନାକୁ ଜଣାଯାଏଯେ, ସମାଜରେ ଦୁଇପ୍ରକାର ସଂଜ୍ଞା ଦେଖାଯାଏ ଅର୍ଥାତ୍,

(କ) : ପ୍ରକାର୍ଯ୍ୟାତ୍ମକ ସଂଜ୍ଞା (**Functional Definition**)

(ଖ) : ସଂରଚନାତ୍ମକ ସଂଜ୍ଞା (**Structural Definition**) .

ପ୍ରକାର୍ଯ୍ୟାତ୍ମକ ସଂଜ୍ଞା ଦୃଷ୍ଟିକୋଣରୁ ବିଚାରକଲେ ଜଣାଯାଏଯେ, ସମାଜ ହେଉଛି କେତେକ ସମୁଦ୍ଧର ସମଷ୍ଟି, ଯେଉଁଥିରେକି ବିଭିନ୍ନ ପ୍ରକାର କାର୍ଯ୍ୟ ସଂପାଦନ ହୋଇଥାଏ । ଏହି ମତର ସପକ୍ଷବାଦୀମାନେ ହେଲେ - ମକାରଭର ଏବଂ ପେରୁ, କୁଲେ ଓ ଲିକଙ୍କ ପ୍ରଭୃତି । ସେହିପରି ସଂରଚନାତ୍ମକ ସଂଜ୍ଞା ଦୃଷ୍ଟିକୋଣରୁ ବିଚାରକଲେ ଜଣାଯାଏ ଯେ, ସମାଜ ହେଉଛି ଲୋକଚାରିତ, ପ୍ରଥା, ଆଇନ୍, ଅନୁଷ୍ଠାନ, ବିଶ୍ୱାସ, ଅଭ୍ୟାସ ଏବଂ ଆଦର୍ଶର ସମଷ୍ଟି । ଏହି ମତର ସପକ୍ଷବାଦୀମାନେ ହେଲେ - ଗିଡ଼ିଙ୍କୁ ଏବଂ କୋଲ ।

ପଢ଼ିବା ପରେ...

ନୀଳ ନର୍ଦ୍ଦିନୀର ଫୁଲ



ତାଙ୍କର ଶବ୍ଦ ଖୁବ୍ ଧାରୁଣୀ, ଗାପଡ଼ର ଚୋଟ ପରି । ସେଥିପାଇଁ ତ ତାଙ୍କ କବିତାର ଶବ୍ଦ ଶର ହୋଇ ଚିରି ପକାଏ ପ୍ରେମିକାର ହୃଦୟ । ମୁଁ ନବପ୍ରକଳ୍ପର କବି ବିଚିତ୍ର ବିକ୍ରୟ

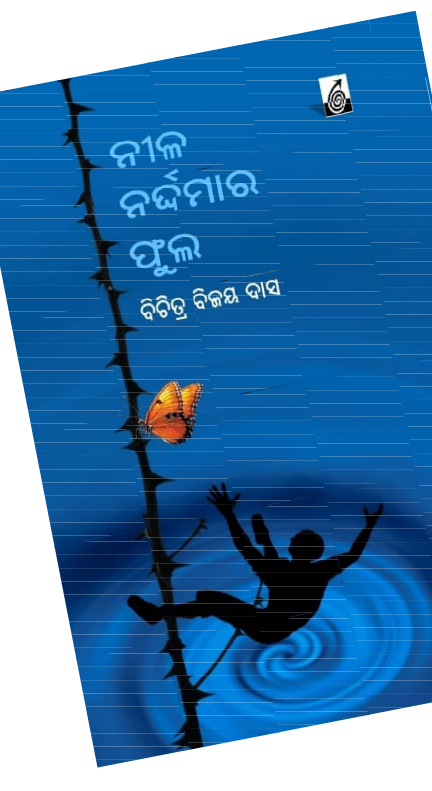
ବାସକ କଥା କହୁଛି । ଚାନ୍ଦମ୍ ପାସ ପ୍ରକାଶିତ ତାଙ୍କ ପ୍ରଥମ କବିତା ସଂକଳନ 'ନୀଳ ନର୍ଦ୍ଦିନୀର ଫୁଲ' ର ବାସ୍ତା ଆଗ୍ରାଣ କଲେ ଅନୁଭବ କରିହେବ ଏ କଥା । ସେ ସମ୍ପୋହନ/ ଏବେ ମୃତ/ ଏ ସ୍ୱପ୍ନର ଅକ୍ଷର/ ଲେଖୁ ଲାଭ କ'ଣ / ବହଳ କାଳିରେ / ନବେ ଦଶକର ଚିଠି ପରି / ମୁଁ ଏବେ ଅଲୋଡ଼ା / ତୁମ ଇ-ମେଲ୍ ର / ଗହଳ ଗଲିରେ । (ପୃ : ୩୦, ଉପେକ୍ଷା)

ଧୋକା ପରେ ବି ସକା ପ୍ରେମିକଟିଏ କ'ଣ ପ୍ରେମିକାକୁ ବଦନାମ କରିପାରେ ? କେବେ ନୁହେଁ । ବରଂ କାବନର ପ୍ରତିଟି ସାହାଚରେ ସେ ତାକୁ ବଂଚେଇବାକୁ ଚେଷ୍ଟା କରୁଥାଏ । ଆଖିର ଲୁହକୁ ଜଳ ଜଳ କରି ପିଉଥାଏ ଓଠରେ ହସର ମିଛ ଫୁଲ ଫୁଟେଇ ।

ତୁମେ ଆଉ / ତୁମେ ହୋଇ ନାହିଁ ବୋଲି / ଆଜି ଯାଏଁ କାହାକୁ କହିବି / ତୁମ ରାଗ ସଖୀ ;/ ବରଂ ନିଜେ ହିଁ / ନିଜକୁ ଲେଖେ ନିଜ ଠିକଣାରେ / ମିଛ ପ୍ରେମ ଚିଠି / ତୁମ ନାଁ ପ୍ରେରକରେ ଲେଖୁ.. (ପୃ: ୧୯, ଭିନ୍ନ ପ୍ରେମ ଚିଠି)

ପ୍ରେମିକାର ହଜାରେ ଗୁଣା ଭିତରୁ ସୋଅରାଏ ପ୍ରେମ ଖୋଜୁଥାଏ ସେ । ସେତକ ତାକୁ ପ୍ରାପ୍ୟ ନହେଲେ ବି ସେ ପରିସ୍ଥିତିକୁ ପଛେ ବାସ୍ତ ଦିଏ ହେଲେ ପ୍ରେମିକାକୁ ଭାବୁଥାଏ ହଲୋଗ୍ରାମ ସୁନା । ଦୁହିଁଙ୍କ ଅବସ୍ଥା / ଏକା ଭଳି ଏବେ / ସମୟ ତଳାଏ ଗୋଟି, / ତୁ ଉଦାସୀ ଜହ୍ନର / ଅଳପ ଛାଇଲୋ / ମୁଁ ନିରବ ପ୍ରହର ଏଠି... (ପୃ: ୭୫, ପରିସ୍ଥିତି)

ନିଜକୁ ନିଜେ ପ୍ରବୋଧୁ । ଏତେ ସହଜ ନୁହେଁ । ତଥାପି ଆଉ ଅଧେ ଅବଶ ହୃଦୟ ନେଇ କୋଉଠି ନେହୁରା ହେବାକୁ ସେ ଅମଙ୍ଗ । ଆଉ ଅଧେ ସେଇ କଂକ୍ରିଟ୍ ଜଗଲକୁ ଫେରିବାର ଅଭିଳାଷ ନାହିଁ ଯେଉଁଠି ଫୁଲ ବଦଳରେ ମିଳେ ଖାଲି



ନାଗଫଣା କଣ୍ଠା । ତୁମ ଉଦାସୀରେ / ଆଉ ଫେରିବିନି / କାବନତା ହେଉ ପଛେ ଉକ୍ତ ଜହର

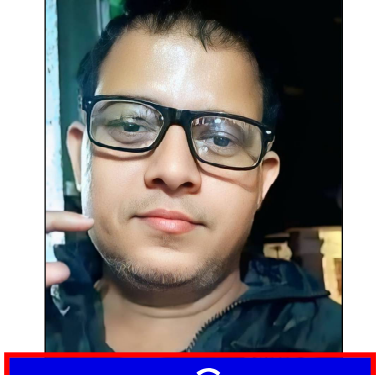
/ ଲାଭ ନାହିଁ ଆଉ ଦୁର୍ବାର ବର୍ଷିବାରେ / ତୁମ ମନ ଏବେ ଏକ/କଂକ୍ରିଟ୍ ସହର (ପୃ : ୩୩, ଲାଭ ନାହିଁ)

ପ୍ରେମିକା ମୁହିଁ ମୋଡ଼ି ଚାଲିଗଲା ପରେ କାବନ ପାଳଟେ ଅଶାନ୍ତ ସମୁଦ୍ର । ଯିଏ ଅହରହ ମଥା ପିପୁଥାଏ ସମୟର ବେଳାଭୂମି ପରେ । ଗାରେ ସିନ୍ଦୂର ଓ /ଦି' ଧାର ଲୁହରେ / ସବୁ କିଛି ଏବେ ଶେଷ / ମୁଁ ନଇ ଏ ପାଖର ମେଞ୍ଚେ ନୀରବତା / ତୁମେ ଆର ପାଖ ହସ... (ପୃ : ୧୧, କାରୁଣ୍ୟ)

ମୁଁ ଆହତ କ୍ଷତାକ୍ତ ରକ୍ତାକ୍ତ/ ତୁମେ ହସୁଥିବା ଲାଲ କୁରୀ/ ଦରକ ବଡ଼ିଲା ବେଳକୁ କାଣିଲି/ ତୁମେ କଲିକା ଦେଇଛ ଚିରି... (ପୃ : ୧୦୪, ଆତ୍ମଘାତା)

ବିଚିତ୍ରକ କବିତା ସବୁ କ୍ଷୁଦ୍ର, ସହଜ ଏବଂ ସାବଲୀଳ । ମୋଟାମୋଟି ଭାବରେ କହିବାକୁ ଗଲେ ସକଳ ଅସୁନ୍ଦରତା ଭିତରେ ସୌନ୍ଦର୍ଯ୍ୟ

ସନ୍ଧାନରେ କବି । ଗୋଟିଏ ମିଥ୍ୟାବୋଧିତ ପ୍ରେମର ନିଷ୍ଠାପର ପୃଥିବୀର ସ୍ୱପ୍ନ ଦେଖୁଛନ୍ତି ସେ । କିନ୍ତୁ ସେଇ ପ୍ରେମର ନୀଳ ନଦୀରେ ମିଳନର ପୂର୍ଣ୍ଣ ପ୍ରସ୍ତୁତି ହେବା ଆଗରୁ ତାହା ନୀଳ ନର୍ଦ୍ଦିନୀରେ ପରିଣତ ହୋଇଛି । ଏଠି ଭୋଗିବାର ବିହୂଳପଣ ଠାରୁ ଭାଙ୍ଗିବାର ଭାଷା ବେଶି ସ୍ୱପ୍ନ ଓ ଲହୁଲୁହଣା । କବିତା ଗୁଡ଼ିକ ତରୁଣ ପିଢ଼ିକୁ ଛୁଇଁବ ।



ସମାକ୍ଷା : ବିପ୍ଳବ
ମକ୍ତବ ପୁର, ବାକା
ମୋ: ୯୪୩୭୪୭୮୦୧୭୫

ସୂଚକ ସୂଚକ ସୂଚକ ସୂଚକ ସୂଚକ ସୂଚକ
ସ୍ଵଚ୍ଛନ୍ଦ ସ୍ଵଚ୍ଛନ୍ଦ ସ୍ଵଚ୍ଛନ୍ଦ
email : rabibarachayan2015@gmail.com



ମଧୁରୋଚ୍ଛି... (୧୨)

ମଧୁମିତା ମିଶ୍ର

(ପୂର୍ବ ପ୍ରକାଶିତ ଉପାଳ୍ପ) ତୁମେ ବରଦାନ ଦେଇ ବାଳୀକୁ ପର କହୁଥିଲୁ କାଳାଶବର ହୋଇ କହୁ ନେବାକୁ କହିଲୁ । ଆଜି ନିଜେ ତାହାର ନିଜ ତାର ମୁନରେ ନିଜ ଶ୍ରୀକୃଷ୍ଣ ଅବତାରର ଅନ୍ତ କରିବା ପାଇଁ ନିଷ୍ପତ୍ତି ନେଇଥିଲୁ । ଗଛ ପଛରେ ଲୁଚି ତୁମେ ତ ବଧ କରିଥିବାରୁ ସେ ମଧ୍ୟ ଶିଖାଳି ଲତା ପଛରେ ଲୁଚି ରହି ତୁମର ଶ୍ରୀପୟରକୁ ହରିଶର କାନ ମନେ କରି ଶର ସନ୍ଧାନ କରିଥିଲୁ ।

ବାଳୀ ମୃତ୍ୟୁ ପରେ ଲକ୍ଷ୍ମଣ ନିଜେ ତାକୁ କିଷ୍କିନ୍ଧ୍ୟାର ରାଜ ବିହାରରେ ଅଭିଷିକ୍ତ କଲେ ଥିଲେ । ନିଜ ବନବାସର କଠୋର ବ୍ରତ ପାଇଁ ତୁମେ କୌଣସି ରାଜ୍ୟରେ ପାଦ ଦେଇ ନଥିଲୁ । ସେତେବେଳକୁ ବର୍ଷାରତ୍ନୁ ଚାଲିଥିବାରୁ ସୁଗ୍ରୀବ କହିଥିଲେ ଯେ ସେ ଏହି ସମୟ ପରେ ମାତା କାନକାଳ ସନ୍ଧାନ ଦିଗରେ ତୁମକୁ ସାହାଯ୍ୟ କରିବେ ।

ହେଲେ... ପରମ ପ୍ରତାପୀ ବାଳୀର ମୃତ୍ୟୁ ପରେ ଏତେ ଦିନ ଧରି ସେ ସହି ଆସୁଥିବା ଭୟ ଓ ମାନସିକ ଯନ୍ତ୍ରଣା ସମସ୍ତ ହୋଇ ଯାଇଥିବାରୁ ନିଜ ପରିବାର ଓ ରାଜ୍ୟ ପ୍ରାପ୍ତିର ଖୁସିରେ ଆସୁଥିବା ହୋଇ ସୁଗ୍ରୀବ ଭୋଗ ବିଳାସରେ ବୁଡି ରହିବା ଫଳରେ ତୁମକୁ ଦେଇଥିବା ବଚନକୁ ଭୁଲି ଆସିଥିଲେ । ମାତା ସାତାଳ ଶୋକ ଶବ୍ଦର ନ ପାଇ ତୁମେ ଦୁଃଖରେ ବ୍ୟାକୁଳ ହେଇଥିଲୁ । ଆଜି ଲକ୍ଷ୍ମଣ ତଥା ହନୁମାନ ତୁମର ଏ କଷ୍ଟ ନିଜ ଆଖିରେ ଦେଖି ବହୁତ ଅସହାୟ ହୋଇ ପଡୁଥିଲେ । ବର୍ଷା ସମୟ ସମସ୍ତ ହୋଇଯିବା ପରେ ମଧ୍ୟ ସୁଗ୍ରୀବ ସେମିତି ମୌନ ରହିବା ଦେଖି ସେମାନେ ତୁମର ଆଜ୍ଞା ନେଇ କିଷ୍କିନ୍ଧ୍ୟା ଯାଇଥିଲେ । ସେଠାରେ ତାଙ୍କୁ ଏପରି ଅଭୂତ ଆବେଶ କରିବା ଦେଖି ଲକ୍ଷ୍ମଣ ଭୀଷଣ ଭାବି ଯାଇଥିଲେ । ସୁଗ୍ରୀବ ମଧ୍ୟ ନିଜର ଭୁଲ ଦୁଃସଂପାଦି ଆସି ତୁମକୁ କ୍ଷମା ମାଗିଥିଲେ ।

ତା ପରେ ସୁଗ୍ରୀବ ନିଜର ସମସ୍ତ ନିର୍ଦ୍ଦେଶ ସେ ନିଜୁ ବହୁଦୂରକୁ ପଠେଇଲେ । ପ୍ରତ୍ୟେକ ବାନର ବଳ ବଣ କଳ୍ପଳ ପାହାଡ ପର୍ବତର କୋଣ ଅନୁକୋଣରେ ସନ୍ଧାନ କରୁଥିଲେ । ଲଙ୍କାପତି ସାତା ହରଣ କରି କେଉଁ ଦିଗକୁ ଯାଉଥିଲା ତାହା କେହି ଜାଣି ନଥିଲେ । ଶେଷରେ ହନୁମାନ ସନ୍ଧାନ ପାଇଁ ବାହାରିଲେ ବେଳେ ଉପେ ମାତାଙ୍କୁ ପାଖକୁ ଡାକି ନିଜର ନାମାଙ୍କିତ ମୂର୍ତ୍ତିକା ଦେଇଥିଲେ ଆଜି କହିଥିଲେ ଯେ ମାତାଙ୍କୁ ଦେଖି ସେ ଏହି ମୂର୍ତ୍ତି ତାଙ୍କୁ ଦେବେ । ତେବେ ଯାଇ ହନୁମାନ ରାମଙ୍କ ବୃତ ବୋଲି ମାତା ସାତା ଜାଣି ପାରିବେ ।

ଖୋଲୁ ଖୋଲୁ ବାନର ବଳ ଆସି ସମୁଦ୍ର କୂଳରେ ପହଞ୍ଚି ଗଲେ । ସେଠାରେ ଏକ ବୁଢ଼ା ଗଛର କୋରତ ମଧ୍ୟରେ ବାସ କରୁଥିବା ସମ୍ପାତି ନିଜ ପରିଚୟ ଦେଇ ସେ ଜଗନ୍ନାଥଙ୍କ ବଡ଼ଭାଇ ବୋଲି ଜଣାଇଲେ । ଆଜି ଦୁଃ ଚାନ୍ଦିନୀ ସାତା ହରଣ କରି ସମୁଦ୍ର ଉପର ଦେଇ ଲଙ୍କାଗଡକୁ ନେଇ ଯାଇଛି ବୋଲି ତଥ୍ୟ ପ୍ରଦାନ କଲେ ।

ହେଲେ ଏହି ସମୁଦ୍ର ଲକ୍ଷ୍ମଣ କରିବ କି...!?? ଅଜ୍ଞ, ନଳ, ନଳୀ ଆଦି ସମସ୍ତେ ନିଜ ନିଜ କ୍ଷମତା ବିଷୟ ବର୍ଣ୍ଣନା କରିବାରୁ ଜଣା ପଡିଲା ଯେ କେହି ମଧ୍ୟ ଏହି କାର୍ଯ୍ୟ କରିବାକୁ ଉପଯୁକ୍ତ ନଥିଲେ ।

ତା ପରେ ନିଜେ ଜାମ୍ବବାନ ଆସି ହନୁମାନଙ୍କୁ କହିଲେ ସେ ହିଁ ଏହି କାର୍ଯ୍ୟ ପାଇଁ ସଂପୂର୍ଣ୍ଣ ଯୋଗ୍ୟ ଅଟନ୍ତି । ଆଜି ତା ପରେ ତାଙ୍କୁ ମନ ପକେଇବାକୁ ଲାଗିଲେ ଯେ ସେ କିପରି କ୍ଳୋଟ ପିଲାଇବ ସେ ମଧ୍ୟ ସୂର୍ଯ୍ୟଦେବଙ୍କୁ କି ପାରିଲା ଫଳ ଭାବି ଗ୍ରାସ କରିଦେବା ପାଇଁ ଉଡ଼ି ଚାଲିଯାଇଥିଲେ । ବାନର ହୋଇ ମଧ୍ୟ ଆକାଶରେ ଉଡ଼ିବା ପରି ଅସମର୍ଥ ହେବାକୁ ସମର୍ଥ କରି ଦେଖେଇବା କିଛି କଣ ସାମାନ୍ୟ କଥା ଥିଲା କି...!?? କେବଳ ସେତିକି ନୁହେଁ ସେ ଏକଥା ମଧ୍ୟ ମନେ ପକାଇଥିଲେ ଯେ କିପରି ଜ୍ଞାନ ଆହରଣ ପାଇଁ ସେ ସୂର୍ଯ୍ୟଦେବଙ୍କ ନିକଟକୁ ଯାଉଥିଲେ । କିନ୍ତୁ ସୂର୍ଯ୍ୟଦେବ ତାଙ୍କୁ ସଫା ସଫା କହି ଦେଇଥିଲେ ଯେ ସେ ତାଙ୍କର ଗତି କେବେ ମଧ୍ୟ ରୋକି ପାରିବେନି । ଅହରହ ସେ ପୂର୍ବରୁ ଗଠି ଓ ପଶିମାଞ୍ଚଳ ଦେଇ ଗତି କରୁ ଆସନ୍ତି । ତେଣୁ ଯଦି ତାଙ୍କୁ ଶିକ୍ଷା ଲାଭ କରିବାକୁ ହନୁମାନ ଇଚ୍ଛା କରନ୍ତି ତେବେ ସେ ତାଙ୍କ ସହିତ ଯାତ୍ରା କରି କରି ଶିଖିବାକୁ ପଡ଼ିବ । ହନୁମାନ ଦୀର୍ଘ ସାତଦିନ ସାତରାତି ଧରି ସୂର୍ଯ୍ୟଦେବଙ୍କ ଗତି ସହିତ ନିଜର ଗତି ମିଶାଇ ଜ୍ଞାନ ପ୍ରାପ୍ତି କରିଥିଲେ । ଅଂଜନୀ ମାତାଙ୍କ ଆଶୀର୍ବାଦକୁ ସେ କିପରି ପ୍ରତ୍ୟେକ ପଦକ୍ଷେପରେ ନିଜର ଉଦ୍ଦେଶ୍ୟ ପ୍ରତିପାଦିତ କରିଥିଲେ ସେହି କଥା ପୁସ୍ତକାଳୟ ବର୍ଣ୍ଣନା କରିବା ସହିତ ସେହି କାହାଣୀ ମନେ ପକେଇ ଦେଇଥିଲେ ଯେତେବେଳେ ତାଙ୍କର ଚପଳ ଗୁଣରେ ଅନୁକ୍ଷଣ ଲଗେଇବା ପାଇଁ ରକ୍ଷିତ ଅଭିଶାପ ହିଁ ଏକମାତ୍ର ଉପାୟ ହୋଇଥିଲା । ଆଜି ବର୍ତ୍ତମାନ ତାଙ୍କୁ ସବୁକଥା ମନେ ପକେଇ ଦେବା ପରେ ବଜରଜୀବକି ନିର୍ଦ୍ଦେଶ ହୁଏ ଶକ୍ତି ସାମର୍ଥ୍ୟର ପରିପ୍ରକାଶ କରି ତୁମ ମାନବ ହୁଳାର ଦେଇ ସମୁଦ୍ର ଉପରେ ଲମ୍ପ ପ୍ରଦାନ କରିଥିଲେ । ଦେବ, ବାନର, ମାନବ, ଦୈତ୍ୟ, କିନ୍ତୁ, ଯକ୍ଷ ସମସ୍ତେ ହନୁମାନଙ୍କର ଏହି ପରମ ଶକ୍ତିଶାଳୀ ସ୍ଵରୂପର ଦର୍ଶନ କରିବା ପାଇଁ ବ୍ୟାକୁଳ ଥିଲେ ।

ରାମନାମର ଅମୋଘ ଅକ୍ଷ ଧରି ହନୁମାନ ଉଡ଼ି ଚାଲିଲେ ଲଙ୍କାଗଡକୁ...!! ସମୁଦ୍ର ଭିତରେ ସୁରସା ନାମ୍ନୀ ଏକ ଦୈତ୍ୟ ରହୁଥିଲା । ସେ ସମୁଦ୍ର ଉପର ଦେଇ ଉଡ଼ି ଯାଉଥିବା ପ୍ରାଣୀ ମାନଙ୍କର ଭକ୍ଷଣ କରୁଥିଲା । ହନୁମାନ ଉଡ଼ି ଯାଉଥିବା ବେଳେ ସେ ତାଙ୍କ ଛାଇକୁ ଧରି ନେଇଥିଲା । ଫଳରେ ସେ ଆଜି ଆଗକୁ ଯାଇ ପାରି ନଥିଲେ । କିନ୍ତୁ ସେ ରାମକାର୍ଯ୍ୟ ପାଇଁ ଯାଉଥିବାରୁ ତାଙ୍କୁ ଛାଡ଼ିଦେବା ପାଇଁ ଅନୁରୋଧ କରିଥିଲେ । କିନ୍ତୁ ସୁରସା ମାନି ନଥିଲା । ତା ମୁଖ ଭିତରକୁ ପ୍ରବେଶ କରିବା ଅପରିହାର୍ଯ୍ୟ କହି ସେ ହନୁମାନଙ୍କୁ ଖାଇବା ପାଇଁ ପାଟି ଖୋଲିବାରୁ ହନୁମାନ ଅତି ଲମ୍ବୁ ରୂପ ନେଇ ତା ପାଟି ଭିତରେ ପଶି ବାହାରି ଆସିଥିଲେ । ପୁରାଣ ଅନୁସାରେ ଏପରି କରି ସୁରସାକୁ ମାତା ସମୋଧନ କରି ହନୁମାନ ଯେତେବେଳେ ପ୍ରସନ୍ନ କରିଦେଲେ ସେ ସେତେବେଳେ ତାଙ୍କୁ ଛାଡ଼ିଦେଲା । କିନ୍ତୁ ସୁରସା ଏକ କଥା ଅନୁସାରେ ହନୁମାନ ତାହାର ପେଟ ଚିରି ବାହାରି ଆସିଥିବା ମଧ୍ୟ ବର୍ଣ୍ଣନା କରା ଯାଇଛି ।

ମୁଖରେ କେବଳ ତୁମ୍ଭ ନାମ ନେଇ ନେଇ ହନୁମାନଙ୍କ ଶକ୍ତି ବହୁ ପରିମାଣରେ ବଢି ଯାଉଥିଲା । ଲଙ୍କା ପାଖରେ ଆସିବାରୁ ତାର ସ୍ଵର୍ଗୀୟ ଆତ୍ମା ଦେଖି ହନୁମାନଙ୍କ ଆଖି ଝଲି ଯାଉଥିଲା । ଏତେ ବଡ଼ ଭବ୍ୟ ନଗର ଭିତରକୁ ନିଜର ସାଧାରଣ ରୂପରେ ନଯାଇ ସେ ପ୍ରସ୍ତାପ ଅତି କ୍ଷୁଦ୍ର ମଣକ ସମାନ ରୂପ ନେଇ ଓ ଲଙ୍କାର ରକ୍ଷକ ଲଙ୍କିନୀର ଦୃଷ୍ଟି ଆଡୁଆଳକୁ ଖସି ଯାଇ ଭିତରକୁ ଯିବାକୁ ବାହାରିଲେ । କିନ୍ତୁ ଲଙ୍କିନୀ ପାଖକୁ ବଞ୍ଚିବା ଏତେ ସହଜ କଥା ନଥିଲା । ସେ ହନୁମାନଙ୍କୁ ଭିତରକୁ ଯିବାକୁ ଛାଡ଼ିଲା ନାହିଁ । ହନୁମାନଙ୍କୁ ବରଂ ଯୁଦ୍ଧର ଆହ୍ଵାନ ଦେଇ ଆପାତ କରିବାକୁ ଆଗେଇ ଆସିଲା । ‘କସ୍ତୁରୀ ରାମ’ କହି ସେ ଲଙ୍କିନୀକୁ ଏକ ମୁଆ ମାଗିଥିଲେ ଯାହା ଫଳରେ ତାଙ୍କୁ ରକ୍ତ ବାନ୍ଧି ହୋଇ ଯାଇଥିଲା । ନିଜର ଅନ୍ତ ସାମ୍ରାଜ୍ୟ ଦେଖି ସେ କହିଥିଲା ଯେ ଅପରାଜେୟ ଲଙ୍କିନୀକୁ ଯେଉଁଦିନ ଏକ ବାନରର ପ୍ରହାରରେ ହାର ସ୍ଵୀକାର କରିବାକୁ ହେବ ସେହି ସମୟରେ ଲଙ୍କା ଧ୍ଵଂସ ହେବାକୁ ଆଗେଇ ଯିବ ବୋଲି ଭବିଷ୍ୟ ବାଣୀ ହୋଇଥିଲା । ଅତଏବ ସେ ଜାଣି ସାରିଥିଲା ଯେ ଲଙ୍କା ଅତି କମ୍ ସମୟରେ ନଷ୍ଟ ହୋଇଯିବ । ତୁମ ଚରଣ ତଳେ ନିଜର ଭକ୍ତି ପ୍ରଣାମ ଜଣେଇ ହନୁମାନଙ୍କୁ ପ୍ରଣାମ କରି ଲଙ୍କିନୀ ନିଜ ପ୍ରାଣ ତ୍ୟାଗ କରିଥିଲା ।

(ଆଧାରକ୍ରମ)
♥ ଭୁବନେଶ୍ଵର
ମୋ: ୯୪୩୮୪୭୦୮୭

ଚିନ୍ତା ଓ ଚେତନା



ଆଧୁନିକ ଶାସନ ଏବଂ କର୍ପୋରେଟ୍ ପ୍ରଶାସନରେ, କର୍ମଚାରୀଙ୍କ ବେତନ କିଏ ଏବଂ କେଉଁ ଆଧାରରେ ନିର୍ଣ୍ଣୟ କରେ, ତାହାର ଦୂରଗାମୀ ପରିଣାମ ରହିଛି । ଭାରତରେ, ଅନେକ ଅନୁଷ୍ଠାନ ସେମାନଙ୍କ କର୍ମଚାରୀଙ୍କ ପାରିଶ୍ରମିକ, ଭରା ଏବଂ ପ୍ରୋଫାହନ ନିର୍ଣ୍ଣୟ କରିବାରେ ବିଭିନ୍ନ ସ୍ତରର ସ୍ଵାଧିକାର ଉପଭୋଗ କରନ୍ତି । ରିକର୍ଡ୍ ବ୍ୟାପକ ଅଫ୍ ଇଣ୍ଡିଆ (ଆରବିଆଇ), ସିକ୍ୟୁରିଟି ଆଣ୍ଡ ଏକ୍ସଚେଞ୍ଜ ବୋର୍ଡ୍ ଅଫ୍ ଇଣ୍ଡିଆ (ସେବି), ଏବଂ ଇନ୍ଦୁରାଜ୍ ରେଗୁଲେଟୋରୀ ଆଣ୍ଡ ଟ୍ରେଡିଙ୍ଗ୍ ଅଥରିଟି ଅଫ୍ ଇଣ୍ଡିଆ (ଆଇଆରଟିଏଆଇ) ଭଳି ସଂସ୍ଥାମାନେ ସରକାରୀ ନିୟମ ଏବଂ ବଜାର ମାନଦଣ୍ଡ ଦ୍ଵାରା ବ୍ୟାପକ ଭାବରେ ପରିଚାଳିତ ହୋଇ, ଆଭ୍ୟନ୍ତରୀଣ ବୋର୍ଡ୍ ଏବଂ କମିଟି ମାଧ୍ୟମରେ ନିଜସ୍ଵ କ୍ଷତିପୂରଣ ଛାଡ଼ି ପ୍ରସ୍ତୁତ କରିବାକୁ କ୍ଷମତା ପ୍ରାପ୍ତ । ଏପରିକି ନ୍ୟାୟପାଳିକା, ଯଦିଓ ସାମ୍ପ୍ରଦାୟିକ ଭାବରେ ସ୍ଵାଧୀନ, ତଥାପି ସରକାରୀ ନିଷ୍ପତ୍ତି ଏବଂ ବେତନ କମିଶନଙ୍କ ସୁପାରିଶ ଦ୍ଵାରା ପ୍ରଭାବିତ ଏକ ସଂରଚିତ ଲାଭ ପାଇଁ, ବରମା ବୁଦ୍ଧି କିମ୍ବା ଅତିରିକ୍ତ ଭରା ପ୍ରସ୍ତାବ ଆସିଲେ ବିଧାନସଭା କିମ୍ବା ସଂସଦରେ ସହଜରେ ସର୍ବସମ୍ମତ ପ୍ରକାଶ ପାଏ ।

ମୂଳ ବେତନ ବ୍ୟତୀତ, ଅନେକ ସଂସ୍ଥା— ଉଚ୍ଚ ସରକାରୀ ଓ ବେସରକାରୀ— ଅତିରିକ୍ତ ଲାଭ ପାଇଁ, ବରମା ବୁଦ୍ଧି କିମ୍ବା ଅତିରିକ୍ତ ଭରା ପ୍ରସ୍ତାବ ଆସିଲେ ବିଧାନସଭା କିମ୍ବା ସଂସଦରେ ସହଜରେ ସର୍ବସମ୍ମତ ପ୍ରକାଶ ପାଏ ।

ଦେଲେବେଳେ ମନକୁ ଆସେ ଏ ଜଗତପୁତ୍ରୀ ସଂସାର ମଧ୍ୟରେ ଆତ୍ମାର ସ୍ଥିତି କେଉଁଠି ଓ ମନୁଷ୍ୟ ତଥା ଜୀବନ ମରଣ ହେବା ପରେ ଓ ଆତ୍ମା ତ' ଅକ୍ଷୟ ଅବିନଶ୍ଵର । ସେ କେଉଁଠିକୁ ଯାଏ ଓ ସେ କ'ଣ ବା କରେ । ଏ ସବୁର ଅନୁଶୀଳନ କରିବାକୁ ଗଲାବେଳେ କିଛି ସାଧୁସବୁ ରକ୍ଷି ମୁନିମାନଙ୍କର କଥା ସ୍ଵାଭାବିକ ମନକୁ ଆସିଯାଏ । ଯେମିତିକି ଆତ୍ମା ଅଛେକ୍ୟ ଏବଂ ଅଚ୍ଚେଦ୍ୟ ତଥା ଆତ୍ମାକୁ ଖଣ୍ଡ ଖଣ୍ଡ କରି କଟାଯାଇପାରେ ନାହିଁ କିମ୍ବା ଏହାକୁ ପାଣିରେ ବୁଡ଼ାଇ ହୋଇପାରେନା କି ଅଗ୍ନି ମଧ୍ୟ ଏହି ଅମର କଥୁଡ଼ି ଆତ୍ମାକୁ ପୋଡ଼ିପାରେ ନାହିଁ କିମ୍ବା ସମସ୍ତ ଉତ୍ତପ୍ତ ରକ୍ଷି ମଧ୍ୟ ଏହାକୁ ଶୁଖାଇପାରେ ନାହିଁ କି ଅଶରୀର ମୂର୍ତ୍ତିର ସ୍ଵରୂପ ମଧ୍ୟ କାଣିତ୍ୟ ଉଡ଼ାଇ ପାରେନାହିଁ । ଏ ହେଉଛି ସର୍ବ ଶକ୍ତିମାନ ଶାଶ୍ଵତ ଭାବରେ ପରମାତ୍ମାଙ୍କର ଏକ ଅଂଶ । ଶରୀର କ୍ଷୟ ହୁଏ କିନ୍ତୁ ଏହି ଜୀବନର ଆତ୍ମା ଅକ୍ଷୟ, କୌଣସି କାଳେ କ୍ଷୟ ହୋଇପାରେ ନାହିଁ । ଏଣୁ ଶାଶ୍ଵତେ କୁହାଯାଉଛି ଶରୀର ପାଇଁ ଦୁଃଖ କରିବା ଉଚିତ ନୁହେଁ । ଶରୀର ସବୁବେଳେ ରହିପାରେ ନାହିଁ । ତା'ର ସମୟୋଚିତ କ୍ଷୟ ଓ ବୁଦ୍ଧି ଅଛି ପୂଣି ବିଲୟ ସୁନିଶ୍ଚିତ । କିନ୍ତୁ ଏହି ଶରୀର ମଧ୍ୟରେ ଆତ୍ମାଟିକୁ ପ୍ରବେଶ କରାଏ ପୂଣି ମୃତ୍ୟୁ ଆତ୍ମାକୁ ଶରୀର ରୂପେ ବୁଦ୍ଧି ମଧ୍ୟକୁ ନିଷ୍ପତ୍ତି ଆଣିଦିଏ । ଆତ୍ମାର ନିର୍ଗମନରେ ଶରୀର କର୍ତ୍ତୃ ପାଳନିଯାଏ ପୂଣି ସମସ୍ତ ଚେତନଶକ୍ତି ହରାଇଥାଏ । ଆତ୍ମା ପରମାତ୍ମା ଭଗବାନଙ୍କର କ୍ଷୁଦ୍ରାତି କ୍ଷୁଦ୍ରାତ୍ମକ ଅଂଶମାତ୍ର । ସେହି ଆତ୍ମା ଶରୀରଗଣା ହେଲେ କର୍ତ୍ତୃ ଜୀବନାତ୍ମକ ହୋଇ ଜୀବ ପାଳନିଯାଏ । ଜୀବ ଆତ୍ମାର ଅନ୍ତର୍ଭୁକ୍ତିରେ ଜୀବନ ପାଳନିଯାଏ ଓ କର୍ମ କରିବାକୁ ସକ୍ଷମ ହୁଏ । ଆମେ ଦେଖିବାରେ ଅଶେଷ କୋଟି କୋଟି ଜୀବ ଆତ୍ମାରେ ଏହି ମୂଳଧରୀରେ ଅଛି ଉପସ୍ଥିତ ଅଛି । ଆତ୍ମାକୁ ନେଇ କାବ୍ୟାତ୍ମା ମାନଙ୍କର ଶରୀରରୂପା ଭିନ୍ନତା ଆସେ । କେଉଁଠି ଜୀବ ଉଦ୍ଭବ ହୋଇ ଠିଆ ହୁଏ ତ' ଆଉ କେଉଁଠି କାତପତଳ, ପଶୁପକ୍ଷୀ, ଅଣୁଜୀବାଣୁ ଭାବରେ ପ୍ରକଟିତ ହୋଇଥାଏ । ସମସ୍ତଙ୍କର ଚେତନା ଶକ୍ତି, ବୁଦ୍ଧିର ଚିତ୍ତନକୁ ନେଇ ନିଜ ନିଜର ଜୀବନକ୍ରିୟାକୁ ସମ୍ପାଦିତ କରିବାକୁ ପଡିଥାଏ । ଜୀବନକୁ ସଞ୍ଚାରିତ କରିବା ପାଇଁ ସମସ୍ତଙ୍କୁ ସଞ୍ଚାଳିତ ହେବାକୁ ପଡ଼େ ।

ଦରମା, ଯମତା ଓ ସମାଜତା: ସ-ଅନୁମୋଦିତ ବେତନର ବିପଦ

ଡକ୍ଟର ଗୋଲ୍ଡ ବିହାରୀ ଆଚାର୍ଯ୍ୟ

ଚାଲିଯିବୁ, ଏବଂ ଅନ୍ୟାନ୍ୟ ଅନୁଷ୍ଠାନିକ ସୁବିଧା । ଏହି ପଦକ୍ଷେପଗୁଡ଼ିକ ପ୍ରାୟତଃ ଦକ୍ଷତା ବୃଦ୍ଧି, ପ୍ରତିଭା ଆକର୍ଷଣ ଏବଂ ମନୋବଳରେ ଉନ୍ନତି ପାଇଁ ଉପକରଣ ଭାବରେ ଯଥାର୍ଥ ପ୍ରମାଣିତ ହୁଏ । ନୀତିଗତ ଭାବରେ, ଏହିପରି ନିର୍ଦ୍ଦେଶ ଅନୁଷ୍ଠାନଗୁଡ଼ିକୁ ସେମାନଙ୍କର ନିର୍ଦ୍ଦିଷ୍ଟ କାର୍ଯ୍ୟଗତ ଆବଶ୍ୟକତାକୁ ପୂରଣ କରିବାକୁ ଅନୁମତି ଦିଏ ।

ତେବେ, ସମସ୍ୟା ସେତେବେଳେ ଉପୁଜେ, ଯେତେବେଳେ କ୍ଷତିପୂରଣ ନିର୍ଣ୍ଣୟ କରିବାର କ୍ଷମତା ଯଥେଷ୍ଟ ବାସ୍ତବ ତଦାରଖ, ସୁଚ୍ଚତା, କିମ୍ବା ବ୍ୟାପକ ଅର୍ଥନୈତିକ ତଥା ସାମାଜିକ ପ୍ରସଙ୍ଗ ପ୍ରତି ସମେଦନଶୀଳତା ବିନା ପ୍ରୟୋଗ କରାଯାଏ । ଯେତେବେଳେ ନିଷ୍ପତ୍ତି ନେଇଥିବା ବ୍ୟକ୍ତିଗଣଙ୍କ ନିଜେ ବରମା ବୁଦ୍ଧି ଏବଂ ପ୍ରୋଫାହନର ପ୍ରାଥମିକ ହିତାଧିକାରୀ ହୁଅନ୍ତି, ଏହା ଅନିଚ୍ଛା ଭାବରେ ସ୍ଵୀକୃତ ହୁଏ ନେଇ ଚିନ୍ତା ସୃଷ୍ଟି କରେ । ଯେତେବେଳେ ଉଚ୍ଚତର ଦାୟିତ୍ଵ ଏବଂ ଦାୟିତ୍ଵବୋଧ ବଳି ପଡ଼ିଥିବା ପରି ମନେହୁଏ ଏବଂ ଆତ୍ମ-ସ୍ଵାର୍ଥ ବେଦୀରେ ରାଜକୋଷର ସତର୍କତା ବଳି ଦିଆଯାଏ, ସେତେବେଳେ ଜନସାଧାରଣଙ୍କ ବିଶ୍ଵାସ ହ୍ରାସ ପାଏ । କିଛି ଲୋକଙ୍କ ପାଇଁ ବର୍ଦ୍ଧିତ ପାରିଶ୍ରମିକ ବକେଟ୍ ଉପରେ ଚାପ, ଜନକଲ୍ୟାଣ ପାଇଁ ଆବଶ୍ୟକ ହୁଏ, ଏବଂ ବହୁଥିବା ଜନ ଅସନ୍ତୋଷରେ ପରିଣତ ହୋଇପାରେ ।

ଏହିପରି ନିଷ୍ପତ୍ତିଗୁଡ଼ିକ ବ୍ୟାପକ କର୍ମଚାରୀଙ୍କ ଉପରେ ସୃଷ୍ଟି କରୁଥିବା ତରଙ୍ଗ ପ୍ରଭାବ ଅଧିକ ଚିନ୍ତାଜନକ । ଯେତେବେଳେ ଶୀର୍ଷ କାର୍ଯ୍ୟକର୍ତ୍ତାମାନେ ନିଜର ଲାଭକୁ ପ୍ରାଥମିକତା ଦିଅନ୍ତି, ଅଥଚ କର୍ମଚାରୀଙ୍କ ଏକ ବିଶାଳ ଭାଗ—ଶିକ୍ଷକ, ସ୍ଵାସ୍ଥ୍ୟସେବା କର୍ମୀ, ରକ୍ଷିତଶିଳ୍ପ କର୍ମଚାରୀ, ଏବଂ ଅଣ-ସଂଗଠିତ ଶ୍ରମିକ—ସ୍ଵାସ୍ଥ୍ୟ ବେତନ ଏବଂ ବହୁଥିବା ବ୍ୟୟ

ସହିତ ସଂଘର୍ଷ କରନ୍ତି, ସେତେବେଳେ ଏକ ଅସନ୍ତୋଷ ସୃଷ୍ଟି ହୁଏ । ଏହା କ୍ଷେତ୍ରଗୁଡ଼ିକ ମଧ୍ୟରେ ବେତନ ଅସମତାକୁ ବଢ଼ାଏ, ମନୋବଳ ହ୍ରାସ କରେ ଏବଂ ଅନୁଷ୍ଠାନିକ ସମନ୍ୱୟକୁ ଦୁର୍ବଳ କରେ । ସମୟ କ୍ରମେ, ଏହିପରି ଦୈନିକ ଉତ୍ପାଦନ କ୍ଷମତାକୁ କ୍ଷତି ପହଞ୍ଚାଏ, ସାମାଜିକ ବିଭାଜନକୁ ଗଭୀର କରେ, ଏବଂ ଅର୍ଥନୈତିକ ସ୍ଥିରତାକୁ ବିପଦରେ ପକାଏ ।

୧୯୯୦ ଦଶକର ଉଦାରୀକରଣ ପରଠାକୁ ଭାରତର ଅଭିଜ୍ଞତା ଏହି ଦୁହୁକୁ ତୀବ୍ର ଭାବରେ ଚିତ୍ରଣ କରେ । ବିଶ୍ଵାସନ ବିଦେଶୀ ପୁଞ୍ଜି ବିନିଯୋଗ, ବହୁରାଷ୍ଟ୍ରୀୟ କର୍ପୋରେସନ୍ ଏବଂ ବିଶ୍ଵବ୍ୟାପୀ ପ୍ରତିଭା ଆଣିଲା, କିନ୍ତୁ ଏହା ସହିତ ତୀବ୍ର ଆୟ ଦୈନିକ ମଧ୍ୟ ସୃଷ୍ଟି କଲା । ବରିଷ୍ଠ କାର୍ଯ୍ୟକର୍ତ୍ତାମାନେ—ପ୍ରାୟତଃ ପ୍ରବାସୀ—ଶୀର୍ଷ ସାମ୍ପ୍ରଦାୟିକ କର୍ତ୍ତୃପକ୍ଷଙ୍କ ଦ୍ଵାରା ନେତୃତ୍ଵ ଅନେକ ଗୁଣ ଅଧିକ ବରମା ପାଇଥିବା ଘଟଣାଗୁଡ଼ିକ ଭାରତୀୟ ବେତନ ବାଣ୍ଟର ଭଣ୍ଡ ସହଜରେ ପ୍ରକାଶ କଲା । କ୍ଷେତ୍ରଗୁଡ଼ିକ ମଧ୍ୟରେ ତୁଳନା ଅସମ୍ଭବତା ତୀବ୍ର କଲା, ଯାହା ଏକ ପ୍ରକାର ଅନୁଭବରେ ପରିଣତ ହେଲା ଯେ ପୂର୍ବଦିଗଗୁଡ଼ିକ ସାମାଜିକ ଦାୟିତ୍ଵ କିମ୍ବା କାର୍ଯ୍ୟ ପ୍ରାଥମିକତାକୁ ବିଚ୍ଛିନ୍ନ ।

ଏହାର ପ୍ରତିକ୍ରିୟାରେ, କ୍ରମାଗତ ସରକାରମାନେ ସରକାରୀ କ୍ଷେତ୍ରରେ ବେତନକୁ ସୁଦୃଢ଼ କରିବା ଏବଂ ସମାଜତା ଫେରାର ଆଣିବା ପାଇଁ ବେତନ କମିଶନମାନ ଗଠନ କଲେ । ଯଦିଓ ଏହି ପଦକ୍ଷେପଗୁଡ଼ିକ ଆୟ ବଦଳାଇ ଏବଂ ମୁଖ୍ୟତଃ ଆକଳନକୁ ଉତ୍ସାହିତ କଲା, ସେଗୁଡ଼ିକର କିଛି ଅବାଞ୍ଚିତ ପରିଣାମ ମଧ୍ୟ ରହିଲା । ମୁଦ୍ରାସ୍ଵୀତି ଚାପ ବଢ଼ିଲା, ଜୀବନସାଧାରଣ ମାନ ବଢ଼ିଲା ଏବଂ ମୁଦ୍ରାର ମୂଲ୍ୟ କ୍ଷୟ ହେଲା । ସାଧାରଣ ନାଗରିକଙ୍କ ପାଇଁ, ଉଚ୍ଚ ନାମମାତ୍ର ଆୟ ପ୍ରକୃତ ଅର୍ଥନୈତିକ

ଶ୍ରୀ ଚିନ୍ତା

ନିରାପତ୍ତରେ ପରିଣତ ହେବାରେ ବିଫଳ ହେଲା । ଅଭିବୃଦ୍ଧି ଆକଳନରେ ଉନ୍ନତି ହେଲା, କିନ୍ତୁ ସମାଜତାପୂର୍ଣ୍ଣ ସମୃଦ୍ଧି ଦୁର୍ଲ୍ଲଭ ରହିଲା । ଏସବୁ ଏକ ବ୍ୟାପକ, ଅଧିକ ସାମଗ୍ରିକ ଦୃଷ୍ଟିକୋଣର ଜରୁରୀ ଆବଶ୍ୟକତାକୁ ଗୁରୁତ୍ଵ ଦିଏ । ଭାରତକୁ ଏକ ସ୍ଵାଧୀନ, ବିଶ୍ଵାସଯୋଗ୍ୟ ତଦାରଖ ବ୍ୟବସ୍ଥା ଆବଶ୍ୟକ, ଯାହା ସରକାରୀ ସଂସ୍ଥା, ସ୍ଵାଧୀନ ଅନୁଷ୍ଠାନ, ଏବଂ ଏପରିକି ବୃହତ୍ ବେସରକାରୀ ଉଦ୍ୟୋଗଗୁଡ଼ିକରେ କ୍ଷତିପୂରଣ ବାଣ୍ଟିବାକୁ ସାକ୍ଷ୍ୟ କରିପାରିବ । ଏହିପରି ଏକ କର୍ତ୍ତୃପକ୍ଷ ବେତନକୁ ସୁଖ ଭାବରେ ପରିଚାଳନ କରିବ ନାହିଁ, ବରଂ ସୁଦୃଢ଼ ମାନଦଣ୍ଡ ସ୍ଥିର କରିବ, ସୁଚ୍ଚତା ସୁନିଶ୍ଚିତ କରିବ, ଅତ୍ୟଧିକ ସ୍ଵ-ପୂରଣକୁ ଲାଭକୁ ନିରୁତ୍ସାହିତ କରିବ, ଏବଂ ବେତନ ଅଭିବୃଦ୍ଧିକୁ ଉତ୍ପାଦନ କ୍ଷମତା, ଅର୍ଥନୈତିକ ସାମର୍ଥ୍ୟ, ଏବଂ ସାମାଜିକ ସମାଜତା ସହିତ ସମନ୍ୱିତ କରିବ ।

ଶେଷରେ, ଏକ ରାଷ୍ଟ୍ରର ଅର୍ଥନୈତିକ ସ୍ଵାସ୍ଥ୍ୟ କେବଳ ଏହା କେତେ ସମ୍ପଦ ସୃଷ୍ଟି କରେ, ତାହା ଉପରେ ନିର୍ଭର କରେ ନାହିଁ, ବରଂ ସେହି ସମ୍ପଦ କେତେ ସୁଦୃଢ଼ ଭାବରେ ବ୍ୟବହର କରାଯାଏ, ତାହା ଉପରେ ନିର୍ଭର କରେ । ସାମାଜିକ ସହଜତାକୁ ବିଚାରକୁ ନେଇ, ଏକାକୀ ନିଆଯାଇଥିବା ଦରମା ନିଷ୍ପତ୍ତିଗୁଡ଼ିକ ସେହି ପ୍ରଶ୍ନାତ୍ମକ ଅସ୍ଥିର କରିବାର ବିପଦ ସୃଷ୍ଟି କରେ, ଯାହାକୁ ସେମାନେ ପୁରସ୍କୃତ କରିବାକୁ ଚାହାଁନ୍ତି । ତେଣୁ, ସମାଜତା, ଜୀବନବେଦିତା ଏବଂ ସଂଯତନା କ୍ଷତିପୂରଣ ନୀତିଗୁଡ଼ିକ ମାର୍ଗଦର୍ଶନ କରିବା ଉଚିତ—ଯାହାଫଳରେ ପ୍ରଗତି କେବଳ ହିଁ ସୂଚିତାପ୍ରାପ୍ତ ବ୍ୟକ୍ତିକୁ ନୁହେଁ, ବରଂ ଅର୍ଥନୈତିକ ମେଳଣ ଗଠନ କରୁଥିବା ଅନେକ ଲୋକଙ୍କୁ ଲାଭ ଦେବ ।

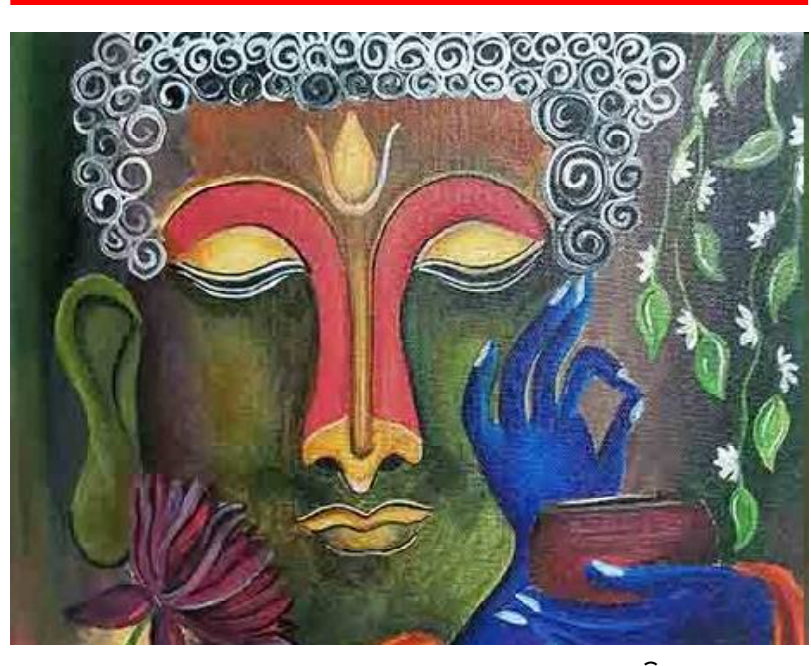
♥ କେଶବରାୟାଳ, କୁଶଳେଶ୍ଵର, କେଉଁଠି
ମୋ: ୯୯୩୮୧୭୫୧୦୦,
୯୪୩୯୩୯୧୨୦୦

ହେ ଇଶ୍ଵର ! ଆମକୁ ସତ୍ପଥରେ ଧାରିତ କରାଅ



ବେଳେବେଳେ ମନକୁ ଆସେ ଏ ଜଗତପୁତ୍ରୀ ସଂସାର ମଧ୍ୟରେ ଆତ୍ମାର ସ୍ଥିତି କେଉଁଠି ଓ ମନୁଷ୍ୟ ତଥା ଜୀବନ ମରଣ ହେବା ପରେ ଓ ଆତ୍ମା ତ' ଅକ୍ଷୟ ଅବିନଶ୍ଵର । ସେ କେଉଁଠିକୁ ଯାଏ ଓ ସେ କ'ଣ ବା କରେ । ଏ ସବୁର ଅନୁଶୀଳନ କରିବାକୁ ଗଲାବେଳେ କିଛି ସାଧୁସବୁ ରକ୍ଷି ମୁନିମାନଙ୍କର କଥା ସ୍ଵାଭାବିକ ମନକୁ ଆସିଯାଏ । ଯେମିତିକି ଆତ୍ମା ଅଛେକ୍ୟ ଏବଂ ଅଚ୍ଚେଦ୍ୟ ତଥା ଆତ୍ମାକୁ ଖଣ୍ଡ ଖଣ୍ଡ କରି କଟାଯାଇପାରେ ନାହିଁ କିମ୍ବା ଏହାକୁ ପାଣିରେ ବୁଡ଼ାଇ ହୋଇପାରେନା କି ଅଗ୍ନି ମଧ୍ୟ ଏହି ଅମର କଥୁଡ଼ି ଆତ୍ମାକୁ ପୋଡ଼ିପାରେ ନାହିଁ କିମ୍ବା ସମସ୍ତ ଉତ୍ତପ୍ତ ରକ୍ଷି ମଧ୍ୟ ଏହାକୁ ଶୁଖାଇପାରେ ନାହିଁ କି ଅଶରୀର ମୂର୍ତ୍ତିର ସ୍ଵରୂପ ମଧ୍ୟ କାଣିତ୍ୟ ଉଡ଼ାଇ ପାରେନାହିଁ । ଏ ହେଉଛି ସର୍ବ ଶକ୍ତିମାନ ଶାଶ୍ଵତ ଭାବରେ ପରମାତ୍ମାଙ୍କର ଏକ ଅଂଶ । ଶରୀର କ୍ଷୟ ହୁଏ କିନ୍ତୁ ଏହି ଜୀବନର ଆତ୍ମା ଅକ୍ଷୟ, କୌଣସି କାଳେ କ୍ଷୟ ହୋଇପାରେ ନାହିଁ । ଏଣୁ ଶାଶ୍ଵତେ କୁହାଯାଉଛି ଶରୀର ପାଇଁ ଦୁଃଖ କରିବା ଉଚିତ ନୁହେଁ । ଶରୀର ସବୁବେଳେ ରହିପାରେ ନାହିଁ । ତା'ର ସମୟୋଚିତ କ୍ଷୟ ଓ ବୁଦ୍ଧି ଅଛି ପୂଣି ବିଲୟ ସୁନିଶ୍ଚିତ । କିନ୍ତୁ ଏହି ଶରୀର ମଧ୍ୟରେ ଆତ୍ମାଟିକୁ ପ୍ରବେଶ କରାଏ ପୂଣି ମୃତ୍ୟୁ ଆତ୍ମାକୁ ଶରୀର ରୂପେ ବୁଦ୍ଧି ମଧ୍ୟକୁ ନିଷ୍ପତ୍ତି ଆଣିଦିଏ । ଆତ୍ମାର ନିର୍ଗମନରେ ଶରୀର କର୍ତ୍ତୃ ପାଳନିଯାଏ ପୂଣି ସମସ୍ତ ଚେତନଶକ୍ତି ହରାଇଥାଏ । ଆତ୍ମା ପରମାତ୍ମା ଭଗବାନଙ୍କର କ୍ଷୁଦ୍ରାତି କ୍ଷୁଦ୍ରାତ୍ମକ ଅଂଶମାତ୍ର । ସେହି ଆତ୍ମା ଶରୀରଗଣା ହେଲେ କର୍ତ୍ତୃ ଜୀବନାତ୍ମକ ହୋଇ ଜୀବ ପାଳନିଯାଏ । ଜୀବ ଆତ୍ମାର ଅନ୍ତର୍ଭୁକ୍ତିରେ ଜୀବନ ପାଳନିଯାଏ ଓ କର୍ମ କରିବାକୁ ସକ୍ଷମ ହୁଏ । ଆମେ ଦେଖିବାରେ ଅଶେଷ କୋଟି କୋଟି ଜୀବ ଆତ୍ମାରେ ଏହି ମୂଳଧରୀରେ ଅଛି ଉପସ୍ଥିତ ଅଛି । ଆତ୍ମାକୁ ନେଇ କାବ୍ୟାତ୍ମା ମାନଙ୍କର ଶରୀରରୂପା ଭିନ୍ନତା ଆସେ । କେଉଁଠି ଜୀବ ଉଦ୍ଭବ ହୋଇ ଠିଆ ହୁଏ ତ' ଆଉ କେଉଁଠି କାତପତଳ, ପଶୁପକ୍ଷୀ, ଅଣୁଜୀବାଣୁ ଭାବରେ ପ୍ରକଟିତ ହୋଇଥାଏ । ସମସ୍ତଙ୍କର ଚେତନା ଶକ୍ତି, ବୁଦ୍ଧିର ଚିତ୍ତନକୁ ନେଇ ନିଜ ନିଜର ଜୀବନକ୍ରିୟାକୁ ସମ୍ପାଦିତ କରିବାକୁ ପଡିଥାଏ । ଜୀବନକୁ ସଞ୍ଚାରିତ କରିବା ପାଇଁ ସମସ୍ତଙ୍କୁ ସଞ୍ଚାଳିତ ହେବାକୁ ପଡ଼େ ।

ଡ. ପ୍ରଫୁଲ୍ଲ ଚନ୍ଦ୍ର ମହାନ୍ତି (ହାରିତସ୍ୟ)



କାମ, କ୍ରୋଧ, ଲୋଭ, ମୋହ, ସବୁ ଜୀବମାନଙ୍କର ଗୋଟିଏ ଗୋଟିଏ ଜୀବନର ତଥା ବଞ୍ଚି ରହିବାର ଲକ୍ଷଣ । ଯାହା ସୃଷ୍ଟି ପାଇଁ ଆବଶ୍ୟକ ହୋଇଥାଏ । ଶରୀର ଧାରଣ କରିଥିବା ଆତ୍ମା ପାଇଁ ଶରୀର କିଛି ସମୟ ପରେ ପୁରୁଣା ହୋଇଯାଏ, ଆତ୍ମାଶାତୀତ ହେଲେ ଏହା ଜୈବଗୁଣର ଅଧିକ ହୋଇ ଲୁମ୍ପଣ ଶରୀର ନଷ୍ଟ ହେବାକୁ ବସେ ଓ ଏ କାଳରେ ଆମେ କହୁ ସେହି ଜୀବ ଶରୀରର ମୃତ୍ୟୁ ହେଲା । ଜୀବାତ୍ମା ବେ'ଘର ଜୀବନର ଆତ୍ମା ଅକ୍ଷୟ, କୌଣସି କାଳେ କ୍ଷୟ ହୋଇପାରେ ନାହିଁ । ଏଣୁ ଶାଶ୍ଵତେ କୁହାଯାଉଛି ଶରୀର ପାଇଁ ଦୁଃଖ କରିବା ଉଚିତ ନୁହେଁ । ଶରୀର ସବୁବେଳେ ରହିପାରେ ନାହିଁ । ତା'ର ସମୟୋଚିତ କ୍ଷୟ ଓ ବୁଦ୍ଧି ଅଛି ପୂଣି ବିଲୟ ସୁନିଶ୍ଚିତ । କିନ୍ତୁ ଏହି ଶରୀର ମଧ୍ୟରେ ଆତ୍ମାଟିକୁ ପ୍ରବେଶ କରାଏ ପୂଣି ମୃତ୍ୟୁ ଆତ୍ମାକୁ ଶରୀର ରୂପେ ବୁଦ୍ଧି ମଧ୍ୟକୁ ନିଷ୍ପତ୍ତି ଆଣିଦିଏ । ଆତ୍ମାର ନିର୍ଗମନରେ ଶରୀର କର୍ତ୍ତୃ ପାଳନିଯାଏ ପୂଣି ସମସ୍ତ ଚେତନଶକ୍ତି ହରାଇଥାଏ । ଆତ୍ମା ପରମାତ୍ମା ଭଗବାନଙ୍କର କ୍ଷୁଦ୍ରାତି କ୍ଷୁଦ୍ରାତ୍ମକ ଅଂଶମାତ୍ର । ସେହି ଆତ୍ମା ଶରୀରଗଣା ହେଲେ କର୍ତ୍ତୃ ଜୀବନାତ୍ମକ ହୋଇ ଜୀବ ପାଳନିଯାଏ । ଜୀବ ଆତ୍ମାର ଅନ୍ତର୍ଭୁକ୍ତିରେ ଜୀବନ ପାଳନିଯାଏ ଓ କର୍ମ କରିବାକୁ ସକ୍ଷମ ହୁଏ । ଆମେ ଦେଖିବାରେ ଅଶେଷ କୋଟି କୋଟି ଜୀବ ଆତ୍ମାରେ ଏହି ମୂଳଧରୀରେ ଅଛି ଉପସ୍ଥିତ ଅଛି । ଆତ୍ମାକୁ ନେଇ କାବ୍ୟାତ୍ମା ମାନଙ୍କର ଶରୀରରୂପା ଭିନ୍ନତା ଆସେ । କେଉଁଠି ଜୀବ ଉଦ୍ଭବ ହୋଇ ଠିଆ ହୁଏ ତ' ଆଉ କେଉଁଠି କାତପତଳ, ପଶୁପକ୍ଷୀ, ଅଣୁଜୀବାଣୁ ଭାବରେ ପ୍ରକଟିତ ହୋଇଥାଏ । ସମସ୍ତଙ୍କର ଚେତନା ଶକ୍ତି, ବୁଦ୍ଧିର ଚିତ୍ତନକୁ ନେଇ ନିଜ ନିଜର ଜୀବନକ୍ରିୟାକୁ ସମ୍ପାଦିତ କରିବାକୁ ପଡିଥାଏ । ଜୀବନକୁ ସଞ୍ଚାରିତ କରିବା ପାଇଁ ସମସ୍ତଙ୍କୁ ସଞ୍ଚାଳିତ ହେବାକୁ ପଡ଼େ ।

ଭାରସାମ୍ୟ ହର

