

ବିବାଚକ୍ଷୁ

ପୃଷ୍ଠା ୩

..... ସ୍ମୃତୟନ ସ୍ମୃତୟନ ସ୍ମୃତୟନ.....

କଥା, କବିତା, ସ୍ମୃତୟନ ସମୟରେ

ଚଳଚ୍ଚିତ୍ର

ତାଳି ଚିକିତ୍ସା

ସୁବ୍ରତ ପଟ୍ଟନାୟକ



ତାଳି ଚାଳି ବନମାଳୀ ।
 ତାଳି ଚାଳି ବନମାଳୀ ॥
 କୁନି ହୁଆକୁ ଖେଳାଇବା, ଶୁଆଇବା ବେଳେ ମାଆ ଗାଆଡି ଏଇ ଗୀତ । ତାଳି ବାଳିଲେ ସତକୁ ସତ ହୁଆ ଖେଳେ । ପାଟି ଫିଟି ନଥିବା ହୁଆଟି ବିଦ୍ୟା ଖାନରେ ତାଳି ମାରେ । ସଙ୍ଗୀତ ସଂଯୋଜନାରେ ସୁର ଲାଗି ତାଳି ମରାଯାଏ । ନୃତ୍ୟ କ୍ଷେତ୍ରରେ ମଧ୍ୟ ତାଳିର ଆବଶ୍ୟକତା ରହିଛି । ଭଜନ, କୀର୍ତ୍ତନ ସମୟରେ ତାଳି ମରାଯାଏ । ମନ୍ଦିରରେ ପୂଜକ ଠାକୁରଙ୍କୁ ଭୋଗ ଅର୍ପଣ କଲାବେଳେ ତାଳି ମାରିବ । ମଞ୍ଚ ଓ ବେଦପାଠ ବେଳେ ବାଜେ ତାଳି । ପୁରାଣ ଶାସ୍ତ୍ରରେ ତାଳିର ମହାତ୍ମ୍ୟ ବାବଦରେ ଅନେକ ଗୁଡ଼ କାହାଣୀ ରହିଛି । ଛୋଟିଆ ଖଣ୍ଡରେ ସଦୃଶତା ବ୍ୟକ୍ତିତା ସମ୍ଭବ ନୁହେଁ । ଏ ବାବଦରେ ବିଷୟ ପାଠକେ ଆମକୁ ଦେଇ ଥିବୁ ବୋଲି କହିଛୁ । ସେମାନଙ୍କ ଖାନ ଆଗରେ ଆମେ ବିନପ୍ରତାର ସହିତ ମୁଣ୍ଡ ନୁଆଁଉଛେ ।

ଆମ ସାମାଜିକ ଚଳଣିରେ ତାଳିର ଆବଶ୍ୟକତା ବି ରହିଛି । ସଭା, ସମିତି, ଯାତ୍ରା, ପୁସ୍ତକାଳୟ ତାଳି ମରାଯାଏ । ମଞ୍ଚରେ ଅତିଥି ଅଭ୍ୟାଗତଙ୍କୁ ସ୍ୱାଗତ କରିବା ବେଳେ ବାଜେ ତାଳି । ନୃତ୍ୟ ଗୀତ ସମୟରେ କିନ୍ତୁ ରୋଷାର ପ୍ରଧାନ ବାଦ୍ୟଯନ୍ତ୍ର ହାତ ତାଳି । କିନ୍ତୁରଗ ତାଳିମାରି ବାତାଳ ମୁଣ୍ଡ ଆଉଁଷି ବେଳେ କୋଟି କଲ୍ୟାଣ ହୁଏ । ଖେଳକୁଦରେ ବାଳିମାତ କରୁଥିବା ଖେଳାଳୀଙ୍କୁ ଅନ୍ୟ ସାଥୀଗଣ ତାଳିମାରି ଉତ୍ସାହିତ କରନ୍ତି । ଅଧାର ରାତିରେ ମନକୁ ଭୟ ଦୂର ପାଇଁ ଅନେକ ତାଳି ମାରିବ । ତାଳିର ଯେ ଅନେକ ପ୍ରଭାବ ରହିଛି, ଏହା ସ୍ପଷ୍ଟ ।

ତେବେ 'ଚାଳିମାତ' ଯେ ଏକ 'ଚିକିତ୍ସା'ରେ ପରିଣତ ହେଲାଣି, ତାହା ଅନେକଙ୍କୁ ଜଣାନାହିଁ । ପରସ୍ପର ସହିତ ତାଳିମାତ କଲେ, ଧନନୀରେଇ ରକ୍ତ ପ୍ରବାହ ସ୍ୱାଭାବିକ ହୁଏ । ସ୍ୱାସ୍ଥ୍ୟ ସମ୍ପୂର୍ଣ୍ଣ ହୁଏ । ସ୍ୱାସ୍ଥ୍ୟରେ ରୋଗ ଦୂର ହୁଏ । ତାଳି ଦ୍ୱାରା ଯେଉଁ ଶବ୍ଦ ଓ କମ୍ପନ ସୃଷ୍ଟି ହୁଏ, ତାହା ମଣିଷକୁ ଆନନ୍ଦ ଉଲ୍ଲାସ ଦିଏ । ଫଳରେ ମନ ଶାନ୍ତ ରହେ । ସାର କଥା ଏହା- ମଣିଷ ସୁସ୍ଥ ଓ ନିରୋଗ ରହିବା ପାଇଁ ସବୁଠୁ ମାଗଣା ଚିକିତ୍ସା ପରସ୍ପର ସହ ତାଳି । ଭାରତର ବିଭିନ୍ନ ସ୍ଥାନରେ ହସିବା ଓ ପରସ୍ପର ସହିତ ତାଳିମାତ କରିବା ପାଇଁ କୁଦ ଗଠନ ହେଲାଣି । ଏହି ସଙ୍ଗଠନରେ ପିଲାଠୁ ବୃଦ୍ଧ ପର୍ଯ୍ୟନ୍ତ ସବୁ ବୟସର ଲୋକେ ସାମିଲ ହେଉଛନ୍ତି । ସେମାନେ ଏକାଠି ହୋଇ ମନଖୋଲା ହସୁଛନ୍ତି । ତାଳରେ ତାଳ ମିଳାଇ ତାଳିମାତ କରୁଛନ୍ତି । ସ୍ୱାସ୍ଥ୍ୟ ବିଶେଷଜ୍ଞମାନଙ୍କ ମତରେ ପାପୁଲିର ଶର୍ଣ୍ଣ ଓ ମୃଦୁ ଆୟତରେ ମାନସିକ ସବୁଜନ ରକ୍ଷାହୁଏ । ମାନସିକ ଚିକିତ୍ସକ କହୁଛନ୍ତି, ପରିବାରରେ ଲୋକେ ତାଳିମାରି ମାନସିକ ରୋଗର ରୋଗ ଉପସମ କରିପାରିବେ । ଛୋଟ ପିଲାମାନେ ପାଠ ପଢୁଥିବା ବେଳେ ତାଳିମାରି ସେମାନଙ୍କୁ ଭଲ ପଢ଼ିବା ପାଇଁ ଉତ୍ସାହିତ କରାଯାଏ । ସେଥିପାଇଁ ନର୍ସରୀ ଓ ପ୍ରାଥମିକ ବିଦ୍ୟାଳୟରେ ଶିକ୍ଷକ, ଶିକ୍ଷୟିତ୍ରୀ ଛୋଟକୁଆଁ ତାଳି ମାରିବା ଲାଗି ଦୁଃଖିଆନ୍ତି । ତେବେ କୋଭିଡ୍, କୋରନା ଭଳି ମହାମାରୀ ରୋଗ ବ୍ୟାପୁଥିବା ସମୟରେ ଏହି ପ୍ରକ୍ରିୟାକୁ କିଛିଦିନ ବନ୍ଦ ରଖା ଯାଇପାରେ । ସେଥିରେ କିଛି କ୍ଷତି ନାହିଁ ।

ଏହି ପ୍ରସଙ୍ଗରେ ନିଜର ଗୋଟିଏ ଅନୁଭୂତି ବ୍ୟାଖ୍ୟା କରୁଛି । ଆମ ଗାଁରେ ମୋର ଜଣେ ବାଲ୍ୟବନ୍ଧୁ ବାମନ ଯେନା । ତାଙ୍କ ନାଁ- ମିତି । ତାଙ୍କ ବୟସ ସତ୍ୟତଃ । ସେ ଜଣେ ପଞ୍ଚାୟାତ ରୋଗୀ । ପିଲାବେଳେ ସେ ଯୁଆନ ଥିଲେ । ଖେଳକୁଦରେ ବାଳିମାତ କରୁଥିଲେ । ରୋଗରେ ଘାଣ୍ଟି ହୋଇ ସେ ହେଲେ ଶଯ୍ୟାଶାୟୀ । ମିତିକୁ ଦୁର୍ଦ୍ଦିନରେ ଦେଖି କରିବାକୁ ଯାଇଥିଲେ । ମିତିର ପତ୍ନୀ ଲକ୍ଷ୍ମୀଙ୍କ ଆଶୁରୁ ଝରିଲା ଧାର ଧାର ଲୁହ । ପଣତ କାନିରେ କୋହଳୁ ଚାପି କହିଲେ- ଆମେ ଗରିବ ଲୋକ । ଏ ଓଲି ଖାଇଲେ, ଆରଞ୍ଜି ଉପାସ । ରୋଗ ଭଲ କରିବାକୁ ଫଟା ଅଧୁଲିଟିଏ ନାହିଁ । ତମେ ଚିକିତ୍ସା ଭଗବାନଙ୍କୁ ପ୍ରାର୍ଥନା କର । ରୋଗ ଦୂର ହେଉ । ହାତୁ କଳାକ ଗଣି ହୋଇ ଯାଉଥିବା ମିତି ପଢ଼ିଥାଏ ବିକ୍ଷଣରେ । ମୋତେ ଚାହିଁଥାଏ ବିକଳରେ । ଦେହ ହାତ ଥରୁଥାଏ । ମୁଁ ଧରିଲି ତାର ହାତ । ପାପୁଲିକୁ ଆଉଁଷିଲି । ଭଗବାନଙ୍କୁ ଆନୁଜ୍ଞ ପ୍ରାର୍ଥନା କଲି- ଏଇ ଗରିବ ଦୁଃଖ ମଣିଷଟିକୁ ବଞ୍ଚେଇ ଦିଅ । ନହେଲେ ତା ସଂସାର ଉକୁଡ଼ି ଯିବ । ତା ପିଲାଛୁଆ ଭାସିଯିବେ । ସତକୁ ସତ ମିତି ଧିରେ ଧିରେ ସୁସ୍ଥ ହେଲା । ଏବେ ସେ ହିଲ୍ ଡେମାରେ ବୁଲି ପାରୁଛି ଗାଁ ଦାଣ୍ଡରେ । ମାତ୍ର ବିଧିର ବିଧାନ, ଏହି କଥା ଦେଖିବାକୁ ପତ୍ନୀ ରହିଲା ନାହିଁ ସଂସାରରେ । ତାଳିଗଳା ଆରପାରିକୁ । କେହି ମାନକୁ ବା ନ ମାନକୁ, ସେ ହିଁ ଏହି ଘଟଣାର ଏକମାତ୍ର ମୂଳକାରୀ । ଆମେ ପ୍ରାର୍ଥନା କରୁଛେ, ତାଙ୍କ ଅମର ଆତ୍ମାର ସଦଗତି ହେଉ । ମିତି ହୋଇଯାଇ ସମ୍ପୂର୍ଣ୍ଣ ରୋଗମୁକ୍ତ । ଏହି ଘଟଣାର ପ୍ରଶଂସା ଓ ଶ୍ରେୟ ସବୁବେଳେ ଭଗବାନଙ୍କ ପାଦ ତଳକୁ ଯାଉ । ପ୍ରଭୁ ଆମକୁ କଲ୍ୟାଣ କରନ୍ତୁ ।

ଏହି ମୁକ୍ତବନ୍ଧୁ ଉପକାର ଅନେକ ବର୍ଷ ପରେ ଫେରିବି ନିଜ ଭିତ୍ତାପାଟିକୁ । ଆଶା, ଏଇଠି କଟିବ ଶେଷ ଜୀବନ । ଗର୍ବର କଥା, ଗାଁ ଦାଣ୍ଡରେ ଯିବାବେଳେ ଅନେକ କୁନି କୁନି ପିଲା ଖୁସିରେ ମୋ ସହିତ ତାଳିମାତ କରନ୍ତି । ସେଥିରେ ସେ ପିଲାଙ୍କର କେତେ ଆନନ୍ଦ ! ଅନ୍ୟ ସହିତ ଖୁସି ବାଣିବା ପାଇଁ ଯାଠୁ ବଳି ସହକ ଅଭାବ ଆଉ କିଛି ନାହିଁ । ଆମର ସ୍ନେହ, ଶ୍ରଦ୍ଧା ବଢ଼ିବ । କୁନି କୁନି ପିଲାଏ ଖୁସି ହେବେ । ଆମକୁ ଆଦର କରିବେ । ଆମେ ଏଭଳି ସୁବର୍ଣ୍ଣ ସୁଯୋଗକୁ ହାତଛଡ଼ା କରିବା କାହିଁକି ?

♥ ଉପାଳି, କେନ୍ଦୁଝର
 ମୋ: ୯୯୩୭୭୯୧୨୪୪

ଧାରାବାହିକ ଉପନ୍ୟାସ

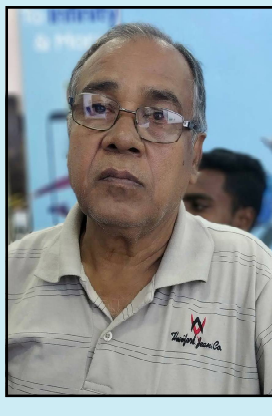
ଡ.ଭାଗବତ ବେହେରା

ଭାଗ-୫୪
 (ପୂର୍ବ ପ୍ରକାଶିତ ଉତ୍ତର...)



ବୈଦେହୀ

'ବୈଦେହୀ' ସୀତାଙ୍କର ଅନ୍ୟ ଏକ ନାମ । ଆର୍ଯ୍ୟା ଭାରତୀୟ ନାରୀ ସମାଜରେ ସୀତା ହେଉଛନ୍ତି ମଉଜୁମାଣି । ତାଙ୍କ ତୁଲ୍ୟା ନାରୀ ବିଶ୍ୱରେ ଅନୁପ୍ରାପ୍ତ ବିରଳ । ସେବା, ତ୍ୟାଗ, ଶ୍ରଦ୍ଧା, ଦୟା, କ୍ଷମାର ମୂର୍ତ୍ତିମତ ପ୍ରତୀକ ହେଉଛନ୍ତି ସୀତାଦେବୀ । ଜୀବନଯାକ ଦୀପ ଭଳି ଜଳିଜଳି ସେ ନିଜ ପରିବାରକୁ, ସମାଜକୁ ଆଲୋକ ଦାନ କରି ଯାଇଛନ୍ତି । ତାଙ୍କ ତୁଲ୍ୟ ପତିବ୍ରତା, ପତି ପରାୟଣା, ପତି ସୋହାଗିନୀ ନାରୀ ତାଙ୍କ ପରେ ଆଉ ଦେଖିବାକୁ ମିଳନ୍ତି ନାହିଁ । ସେହି ମହନୀୟା, ଆଦର୍ଶ ସ୍ତ୍ରୀମାୟା, ମହିତସା ଚରିତ୍ରକୁ ନେଇ ଡ.ଭାଗବତ ବେହେରା ତାଙ୍କର 'ବୈଦେହୀ' ଉପନ୍ୟାସଟିକୁ ରଚନା କରିଛନ୍ତି । ଡ. ବେହେରାଙ୍କର 'ବୈଦେହୀ' ଧ୍ୱନି ପ୍ରତିଧ୍ୱନିର ଗୁଣଗ୍ରହଣୀ ପାଠକମାନଙ୍କ ପାଇଁ...



କରିବେ ନାହିଁ । ତୁ ଏହି ଅଶୋକବନରେ ରହି ଠିକ୍ କରିଛୁ ମାଆ । ଲଙ୍କାର ଏହା ଶାନ୍ତି ଉଦ୍ୟାନ । ସ୍ୱାମୀ ଠାକୁ ଦୂରରେ ରହି ତୁ ଅନେକ ଯତ୍ନ ପାରୁଥିବୁ ମାଆ । ମୁଁ ତାହା ଅନୁଭବ କରିପାରୁଛି । ତ୍ରିକଟା କହୁଥିଲା ତୁ ଏକବସ ପିଠି ଏଠାରେ ଦିନ କାଟୁଛୁ । ଦିନକୁ ଥରେ ମାତ୍ର ଗୋଟାଏ ଫଳ ଭକ୍ଷଣ କରି ରହୁଛୁ । ଏପରି କଲେ ତୋ ଚନ୍ଦ୍ର, ମନ କ'ଣ ଠିକ୍ ରହିବ । ତୁ ମୋର ଗୋଟାଏ ଅନୁରୋଧ ରଖୁ ।

ତାଙ୍କ କଥା ଶୁଣି ମୋ ଅନ୍ତର ତରଳି ଯାଉଥିଲା । ଅସୁରଗାଜ ରାବଣର ପତ୍ନୀ ଯେ ଏତେ ଦୟାମୟୀ, ମନତାମୟୀ, ସ୍ନେହମୟୀ ହୋଇଥିବେ ତାହା ମୁଁ ଭାବି ପାରୁନାହିଁ । ତାଙ୍କ କଥା ଶୁଣି ମୁଁ କହିଥିଲି, ଆପଣ ଯାହା କହିବେ କୁହନ୍ତୁ ମାଆ ହେଲେ ମୋତେ ଲଙ୍କାର ଅନ୍ନ, ବସ ଗ୍ରହଣ କଥା କହିବେ ନାହିଁ ।

ମୋ କଥା ଶୁଣି ଦୁଃଖକୁ ଦୂରଧାର ଲୁହ ଝରାଇ ସେ କହିଥିଲେ, ତୋତେ ମୁଁ ବାଧ କରିବି ନାହିଁ ସୀତା । ତଥାପି ଜଣେ ନାରୀ ଭାବରେ, ଜଣେ ମାତା ଭାବରେ ମୁଁ ଅନୁରୋଧ କରିବି ଗୋଟାଏ ବସ ପିଠି ତୁ ଦିନ କାଟିବୁ କେମିତି ? ବର୍ଷାରେ ଭିଜି, ଖରାରେ ସିଝି, ଶୀତରେ ସଢ଼ି କେମିତି ଏହି ଗୋଟାଏ ଲୁଗା ପିଠି ତୁ ରହିବୁ ? କେମିତି ଗୋଟାଏ ଫଳ ଖାଇ ଦିନ କାଟିବୁ ? ଗୋଟେ ମାଆର ମିନତି ମାତା ।

ମୋ କଥା ଶୁଣି ସେ ଅତ୍ୟନ୍ତ ଦୁଃଖିତ ହୋଇ ତ୍ରିକଟାକୁ କହିଥିଲେ, ସୀତା ଯାହା କହୁଛୁ ତାହା ସତ୍ୟ ତ୍ରିକଟା । ମୁଁ ତା' କଥାରେ ବ୍ୟାସ୍ତ ହେବାକୁ କିଛି ନାହିଁ । ମୁଁ ଆସୁଛି ମାଆ । ଯଦି ତୋର

ରଖ ଝିଅ । ତୋ ପାଇଁ ଦୁଃଖକୁ ଶାନ୍ତୀ ମୁଁ ଆଣିଛି, ତୁ ଏହାକୁ ଗ୍ରହଣ କର । ଦିନକୁ ଗୋଟାଏ ଫଳ ନଖାଇ ତିନି ଝରିବି ଫଳ ଭୋଜନ କର । ଏହାକହି ରାଣୀ ମନୋଦରୀ ମୋ ହସ୍ତ ଧରି ନିଅନ୍ତେ ମୁଁ କହିଥିଲି ନା ମାଆ ମୋତେ ବାଧ କରି ନବୁକୁ ଠେଲି ଦିଅନ୍ତୁ ନାହିଁ । ମୋ ସ୍ୱାମୀଙ୍କ କଥା ବସ ଦ୍ୟତିରେକେ ମୁଁ ଅନ୍ୟ କାହାରି ବସ ଗ୍ରହଣ କରିବି ନାହିଁ । ଏହା ସୀତାର ବଚନ ନୁହେଁ ମୋତେ ବିରତ କର ନାହିଁ ।

ତୋ ପତି ଧର୍ମ ଉପରେ ମୁଁ ବାଧା ଦେବିନାହିଁ ମାଆ । କଷ୍ଟ ସହି ସିନା ଗୋଟାଏ ବସ ପିଠି ତୁ ଦିନ କାଟିବୁ, ହେଲେ ଗୋଟାଏ ଫଳ ଖାଇ କେମିତି ବଞ୍ଚିବୁ ?

ତାଙ୍କ କଥା ଶୁଣି ମୁଁ କହିଥିଲି ବଞ୍ଚିବି ମାଆ, ନିଶ୍ଚୟ ବଞ୍ଚିବି । ରାମ ପାଇଁ ସୀତା ବଞ୍ଚିବ । ପତି ପାଇଁ ପତ୍ନୀ ବଞ୍ଚିବ । ମୋ ସ୍ୱାମୀ ଯଦି ଅରଣ୍ୟରେ ଘୁରିଘୁରି ଫଳଟିଏ ଭୋଜନ କରି ଦିନ ବିତାଇ ଦେଉଛନ୍ତି ମୁଁ କାହିଁକି ନପାରିବି ମାତା ।

ମୋ କଥା ଶୁଣି ସେ ଅତ୍ୟନ୍ତ ଦୁଃଖିତ ହୋଇ ତ୍ରିକଟାକୁ କହିଥିଲେ, ସୀତା ଯାହା କହୁଛୁ ତାହା ସତ୍ୟ ତ୍ରିକଟା । ମୁଁ ତା' କଥାରେ ବ୍ୟାସ୍ତ ହେବାକୁ କିଛି ନାହିଁ । ମୁଁ ଆସୁଛି ମାଆ । ଯଦି ତୋର

♥ ଦର୍ଶାପୋଖରୀ,
 ରାଣୀପାଟଣା, ବାଲେଶ୍ୱର
 (ମୋ) ୭୩୭୦୫୦୯୧୦୪

କବିତା...

|| ବିଲେଇ ||

ଦିନେ ଦିନେ
 ଚନ୍ଦ୍ରିକା ରାସ୍ତା ପାର କରେ
 ବିଲେଇଟିଏ
 ବ୍ରେକ ଦବା ପୂର୍ବରୁ
 ଗାଡି ଅଟକିଯାଏ
 ପଛକୁ ଫେରିବାକୁ ହୁଏ
 ବିଷ୍ଣୁପଦ ସହ
 ସକାଳର ସଫେଦ ଆକାଶରେ
 କଳାମେଘା ଶାଢ଼ି ଖଣ୍ଡେ
 ଭାଙ୍ଗିହୋଇ ଯାଏ

ଅଘଟଣର ସମ୍ଭାବନା ଭିତରେ
 ଭୟର ବୁଡ଼ିଆଣି କାଳ ଟିକ ଟିକ କାଟିହୁଏ
 ଅବାଞ୍ଛିତ ଦୁର୍ଘଟଣର ଗରମ ହାତୁରେ
 ସଜଳୁତା ଫୁଲମାନେ ମଉଳି ଯାଆନ୍ତି
 ସେଦିନର ଯୋଜନାବନ୍ଧ ଚିତ୍ତନମାନେ
 ନିଷ୍ପ୍ରଳ ଦୁଃଖି
 ରିକ୍ତ ଅଶ୍ରୁରେ ଲୁଚିଯିବା ଆଗରୁ

ବୋପହରର ଚିଠି ପହଞ୍ଚେ
 ପୁଅର ବହୁ ପ୍ରତୀକ୍ଷିତ ଚାକିରି ଧରି
 ଉତ୍ସାହରେ ଗୁଡ଼ିଟିଏ ପାଇଁ
 ପୁନଶ୍ଚ ନତେଇର ସୂତା ଛାଡ଼ିବାକୁ ହୁଏ
 ଅବେଳରେ କର୍ପି କପ ବାଖି ଯାଏ

♥ ବାଲିଆପାଳ, ବର୍ଦ୍ଧମାରିଆ, ଯାଜପୁର
 (ମୋ) ୯୪୩୭୫୨୩୯୮୫

ଶରତ କୁମାର ଦାସ

ନୀତ ଫେରନ୍ତା ପକ୍ଷୀଙ୍କ କଣ୍ଠରେ
 ସଞ୍ଜବେଳ ବାସେ

ସକାଳର ସୂର୍ଯ୍ୟ ଉଜ୍ଜ୍ୱଳ ଆଗରୁ
 ମୋ ଛାତିତଳେ ପଥର ତରଳେ
 ହାଡ଼େ ହାଡ଼େ ମଲ୍ଲୀକଟୁ ଫୁଟେ
 ଯେତେବେଳେ ମୋ ଭାବନାର କାନଭାସରେ
 ପାଉଁଶବର୍ଣ୍ଣ ବିଲେଇଟିଏ
 ଆପେ ଆପେ ଆଜି ହୋଇ ଲିଭିଯାଉଥାଏ
 ଏଇ ଅବି ଅବି ରାସ୍ତାପାର ହବାର
 ଶୁଭ ସଂକେତ ଦେଇ.

♥ ବାଲିଆପାଳ, ବର୍ଦ୍ଧମାରିଆ, ଯାଜପୁର
 (ମୋ) ୯୪୩୭୫୨୩୯୮୫

|| ଅତ୍ୟାଚାର ||

● ସୁଜିତ କୁମାର ମିଶ୍ର

ଆତଙ୍କୀ ଗୋପିଧାରୀଙ୍କ ଆତଙ୍କ ଝଡ଼ରେ
 ଦେହ ଝାଳ କୁଡ଼ୁକୁଡ଼ୁ ।

କୋଟିକୋଟି ଆଶାର ଚିପଟିହୁ
 ଆଉ କେଜଣା ଦିନ ପରେ
 ତିଆରିବ ଭାଗ୍ୟ ସିଂହାସନ ।

ହାରିବା ଜିତିବା ଦୃଢ଼ ଭିତରେ
 ଧସେଇ ପଶିଛି ହିଂସ୍ରବାଦୀଙ୍କ
 ସଙ୍ଗୀତା ଚାଲି,
 ଅତ୍ୟାଚାରରେ ନାରିହ ମଣିଷ
 ମରଣ ମୁର୍ତ୍ତୀ,
 ରୌଦ୍ରତାପଠୁ ବଳିଛି କ୍ଷମତାର ନିଆଁ,
 ଅଦୃଶ୍ୟ ପ୍ରୋସ୍ତାହନର ଅଭୟ ବାଣୀରେ
 ଭୃକ୍ଷଣ ଖଣ୍ଡ ଖଣ୍ଡ, ଦେହାଳ ।

ନିଜ କଲର ହାତ ବାରିବି
 ସାକ୍ଷି ସୁରକ୍ଷା ଦାହିନୀ,
 ଅପୂର୍ବ ଲଜେଇ ନିସ୍ୱ ମଣିଷଙ୍କ
 ମୁଣ୍ଡ ଗତେଇ,
 ମୁକ୍ତ, ବାତାଳଙ୍କ ବିଭ୍ରାନ୍ତି ବିଦୁରି
 କଣ ପ୍ରତିଷ୍ଠା କରିପାରିବି ରାମନାୟକ,
 ବିକାଶ ଝୁଲୁଛି କଥାର ବୋଲିରେ,
 ବଧୂର ସମ୍ରାଟ କଣ ଶୁଣି ପାଇବି
 ଖରିଖୁଆଳ ବେଦନା ଜର୍ଜର କାହାଣୀ ?

ଅସ୍ଥିର ମନର ପ୍ରତିଶୋଧ ବହି
 କଣ କମ ବଡ଼ ହୁଅନ୍ତୁ,
 ବନ୍ୟା ପରି ବହୁଛି ଅତ୍ୟାଚାର,
 କାଶତଣ୍ଡୀ ହସ ଭିତରେ କପଟୀ
 ଦ୍ରୋହ,
 ଶୁଭବସ୍ତରେ ରକ୍ତକ୍ଷିତା,
 ବିବସନା ହେଉଛି ଆଲୋକିତ ଅଧିକାର ।

ମାନବବାଦର ଉନ୍ନତଶକ୍ତି
 ମିଛ ମରିଚିକାର ମୈତ୍ରୀ ଖେଳ,

|| ଅଦିନ ମେଘ ||

● ମହାଦେବ ପ୍ରଧାନ

ଅଦିନିଆ ମେଘ;
 ଗୋଟେ ଗାଡ଼ ସଂକୋହନ !!

ଠିକ୍ ଅଚାନକ ଭେଟ ହେଉଥିବା
 ହଜିଲା ମଣିଷ,
 ହଜିଲା ଆତ୍ମାଧରାର
 ମୃଦୁ ମୃଦୁ ହୃତକମ୍ପନ ପରି..

ଝଙ୍କା ଏପତେ ମୁଁ
 ଚଳପ୍ରଚଳ ମୋ' ସମୁଦାୟ ପୃଥିବୀ
 ଆରପାଖରେ ମେଘ
 ମେଘ ଦେହେ ଚକ୍ ଚକ୍ କିଲୁଲି
 ଅନ୍ଧାରରେ ଝଲସୁ ଥିବା ସ୍ମୃତି ପରି,
 ପାଟା ପରି..

ଆକାଶ ଧୂଆଁ ଧୂଆଁ
 ମାଟି ଦେହରେ ପାଣିର ଅସଂଖ୍ୟ ପିତକାରି

ଛାତି ଧଡ଼ଧଡ଼,
 ପରାକ୍ରମର ଆତଙ୍କରେ
 ଏକଜନ୍ତୁବାଦୀ ବାଟବଣା,
 କା ହାତରେ ମାରଣାସ୍ତ୍ର ଧରାଇଦେଇ
 ସୁଯା ଧାର୍ମିକ ବକର ସାହିବ ଠିକଣା,
 ଗୋଟିଏ ଧାଡ଼ିରେ ଏଠି ବାହୁଦଳ,
 ବିଭାଷିକା ଖେଳ ।

ଏ ଧର୍ମଯୁଦ୍ଧ ଚଞ୍ଚାଳବାଳିଛି
 ବିଧର୍ମୀଙ୍କ ପରାକ୍ରମ ସ୍ୱାଦ,
 ନିରସ୍ତରେ କା ହୃଦୟ ଜିଣିବା ହିଁ ତ
 ବିକ୍ରୟର ବଳବୀର୍ଯ୍ୟ,
 ଆଉ କେତେ କାଳ ପରେ
 କ୍ଷମତାର ମହତ୍ତ୍ୱମାନେ
 ଦୁଃସ୍ୱେଦ ଏ ମିଠାଭାବ ?

ମଣିଷ କତ ହେବା ପରି
 ସ୍ୱପ୍ନ ବି ଦିନେ ହେବ ଜଡ଼,
 ଭାଇତାରା ରଙ୍ଗ କିନ୍ତୁ ଚିରକାଳ
 ଜିଣେ ସଭିଜ ହୃଦୟ ଗତ ।

ମହାଭାରତ ଯୁଦ୍ଧର ଅତ୍ୟାଚାରରେ
 କୌରବ ମାନେ ହିଁ ତ
 ପଢ଼ିଥିଲେ ମରଣ ଦୁଆରେ ।

ଏଇ 'ଅତ୍ୟାଚାର' ଦିନେ ହୋଇପାରେ
 ଦୁମେରା' ଅକ୍ଷର ପ୍ରବଣ ପ୍ରହାର ।

♥ ଜନାର୍ଦ୍ଦନପୁର ଶାସନ
 କେନ୍ଦୁଝର
 (ମୋ) ୭୬୮୩୮୭୭୭୪୨

|| ମୋ ଦାୟିତ୍ୱ ||

● ନୀଳମାଧବ କର

ତମେ କଣ ଶୁଣୁଛା ଦିଶୁଛି ?
 ଦେହ ଭଲ ନାହିଁ, ନା'
 କାଲି ରାତିରେ ଶୋଇନ
 ଆଖି ଦି'ତା ବେକାଫୁଲା ପରି
 ବି ଦିନର ଦାଡ଼ିବ ବଳରେ ଭାସୁଛି !

ଏକା ଏକା ସିନେମା ଯିବି
 ଅଖୁଆ ଶୋଇବି
 ବରଷାରେ ଭିଜିବି
 ଆଉ କା' ଘରକୁ ଯିବି ।

ଏତେ ଭୋଳା ମଣିଷତେ କେଉଁଠି ଦେଖିବି
 ତମ ଦୁନିଆରେ ତମେ ଆଥ ସବୁବେଳେ
 ବାହାରେ ଦୁନିଆରେ ଅଛି ବୋଲି
 ତମେ ଦୁଃସ୍ୱପନ ନାହିଁ
 ବଳେଇ କହିଲେ, ଦୁଃସ୍ୱପନର କଥା
 ହସିପାରିବି ମାଟି ରୂପି
 ସୁନ୍ଦର କି ଅସୁନ୍ଦର, ବାରିପାରିବି

ହାତ ନ ଧରିଲେ, ଚାଲି ପାରିବି ରାସ୍ତା ।
 ଜୀବନକୁ ଶିଖିବାକୁ ରାଜି ହେଉନଥିବା
 ଖୁବ୍ ବଡ଼ ଶିଖିବି ତମେ
 ତମକୁ ପାଳି, ବଜେଇବାକୁ
 ଯେମିତି ମୁଁ ଦାୟିତ୍ୱ ନେଇଛି
 ତମଠୁ ବି ବେଶୀ ପରା ମୁଁ ତୁମକୁ ଚିହ୍ନିଛି ।

♥ ଓଲଭରହାମ୍ପଟନ, ଯୁକେ

|| ମୋ ଦାୟିତ୍ୱ ||

● ନୀଳମାଧବ କର

ତମେ କଣ ଶୁଣୁଛା ଦିଶୁଛି ?
 ଦେହ ଭଲ ନାହିଁ, ନା'
 କାଲି ରାତିରେ ଶୋଇନ
 ଆଖି ଦି'ତା ବେକାଫୁଲା ପରି
 ବି ଦିନର ଦାଡ଼ିବ ବଳରେ ଭାସୁଛି !

ଏକା ଏକା ସିନେମା ଯିବି
 ଅଖୁଆ ଶୋଇବି
 ବରଷାରେ ଭିଜିବି
 ଆଉ କା' ଘରକୁ ଯିବି ।

ଏତେ ଭୋଳା ମଣିଷତେ କେଉଁଠି ଦେଖିବି
 ତମ ଦୁନିଆରେ ତମେ ଆଥ ସବୁବେଳେ
 ବାହାରେ ଦୁନିଆରେ ଅଛି ବୋଲି
 ତମେ ଦୁଃସ୍ୱପନ ନାହିଁ
 ବଳେଇ କହିଲେ, ଦୁଃସ୍ୱପନର କଥା
 ହସିପାରିବି ମାଟି ରୂପି
 ସୁନ୍ଦର କି ଅସୁନ୍ଦର, ବାରିପାରିବି

ହାତ ନ ଧରିଲେ, ଚାଲି ପାରିବି ରାସ୍ତା ।
 ଜୀବନକୁ ଶିଖିବାକୁ ରାଜି ହେଉନଥିବା
 ଖୁବ୍ ବଡ଼ ଶିଖିବି ତମେ
 ତମକୁ ପାଳି, ବଜେଇବାକୁ
 ଯେମିତି ମୁଁ ଦାୟିତ୍ୱ ନେଇଛି
 ତମଠୁ ବି ବେଶୀ ପରା ମୁଁ ତୁମକୁ ଚିହ୍ନିଛି ।

♥ ଓଲଭରହାମ୍ପଟନ, ଯୁକେ

|| ମୋ ଦାୟିତ୍ୱ ||

● ନୀଳମାଧବ କର

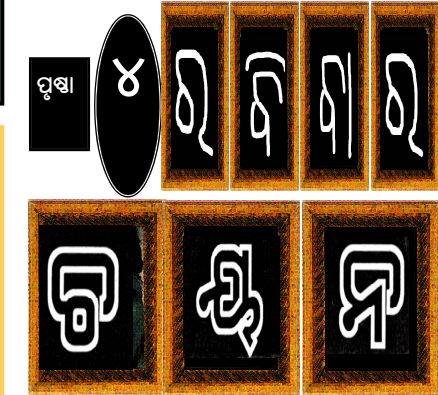
ତମେ କଣ ଶୁଣୁଛା ଦିଶୁଛି ?
 ଦେହ ଭଲ ନାହିଁ, ନା'
 କାଲି ରାତିରେ ଶୋଇନ
 ଆଖି ଦି'ତା ବେକାଫୁଲା ପରି
 ବି ଦିନର ଦାଡ଼ିବ ବଳରେ ଭାସୁଛି !

ଏକା ଏକା ସିନେମା ଯିବି
 ଅଖୁଆ ଶୋଇବି
 ବରଷାରେ ଭିଜିବି
 ଆଉ କା' ଘରକୁ ଯିବି ।

ଏତେ ଭୋଳା ମଣିଷତେ କେଉଁଠି ଦେଖିବି
 ତମ ଦୁନିଆରେ ତମେ ଆଥ ସବୁବେଳେ
 ବାହାରେ ଦୁନିଆରେ ଅଛି ବୋଲି
 ତମେ ଦୁଃସ୍ୱପନ ନାହିଁ
 ବଳେଇ କହିଲେ, ଦୁଃସ୍ୱପନର କଥା
 ହସିପାରିବି ମାଟି ରୂପି
 ସୁନ୍ଦର କି ଅସୁନ୍ଦର, ବାରିପାରିବି

ହାତ ନ ଧରିଲେ, ଚାଲି ପାରିବି ରାସ୍ତା ।
 ଜୀବନକୁ ଶିଖିବାକୁ ରାଜି ହେଉନଥିବା
 ଖୁବ୍ ବଡ଼ ଶିଖିବି ତମେ
 ତମକୁ ପାଳି, ବଜେଇବାକୁ
 ଯେମିତି ମୁଁ ଦାୟିତ୍ୱ ନେଇଛି
 ତମଠୁ ବି ବେଶୀ ପରା ମୁଁ ତୁମକୁ ଚିହ୍ନିଛି ।

♥ ଓଲଭରହାମ୍ପଟନ, ଯୁକେ



ଏବେ ବି ସାହିତ୍ୟ ମୂଲ୍ୟବୋଧ ଭିତ୍ତିକ ଏକ ସାମାଜିକ ଜୀବନ ପ୍ରତିଷ୍ଠା କରିବାରେ ବ୍ରତୀ : ରାଜ୍ୟବର୍ଦ୍ଧନ

ରାଜ୍ୟବର୍ଦ୍ଧନ ଧଳ ମହାପାତ୍ର
 ଓଡ଼ିଆ କଥା ସାହିତ୍ୟ ଜଗତର ଗୋଟେ ସ୍ଵର୍ଣ୍ଣତ ଉଜ୍ଜ୍ଵଳ । ତାଙ୍କର ସୃଷ୍ଟି କେବଳ ମାତ୍ର ଓଡ଼ିଆରେ ନୁହେଁ, ଭିବିନ୍ ଭାଷାରେ ଅନୁଦିତ ହୋଇ ହାସଲ କରିଛି ପାଠକୀୟ ଆଦୃତି । ପ୍ରଜ୍ଞା, ପ୍ରତିଭା ଓ ମାନବବାଦର ଅନବଦ୍ୟ ସୁଖ ଭାବରେ ସେ ନିଜ ପାଇଁ ତିଆରି କରିସାରିଛନ୍ତି ଯେଉଁ ପରିଚୟର ବଳୟ, ତାହା ତାଙ୍କୁ ଚିହ୍ନିତ କରାଏ ଜଣେ ଅନନ୍ୟ ସର୍ଜନଶୀଳ ମଣିଷ ଭାବରେ । ସେ ସାଉଁଟି ପାରନ୍ତି ମାର୍ମିକ ଅନୁଭୂତିକୁ, ସେ ଗନ୍ଧରେ ସଜାଡି ପାରନ୍ତି ଅନୁଭବର ଅନୁରାଗକୁ । ତାଙ୍କ ସହ ଏଥର ଆଳାପ...



■ ବର୍ତ୍ତମାନ କେଉଁ କେଉଁ ସମସ୍ୟା ଉପରେ ଲେଖକମାନେ ଗୁରୁତ୍ଵ ଦେବା ଆବଶ୍ୟକ ? ସାହିତ୍ୟ ମାଧ୍ୟମରେ ସମାଜର ପରିବର୍ତ୍ତନ ସମ୍ଭବ କି ?

■ ସଂପ୍ରତି ଦେଖା ଦେଉଥିବା ସଂପର୍କର ସଂକଟ, ଭାଙ୍ଗି ଯାଉଥିବା ଯୌଥ ପରିବାରର ପରମ୍ପରା, ବଦଳି ଯାଉଥିବା ପୁଅବୀର ଦୃଶ୍ୟ, ଭୌଗଳିକ ପରିବେଶ, ସର୍ବୋପରି ମାନବୀୟ ମୂଲ୍ୟବୋଧ ଉପରେ ଏବେ ଲେଖକମାନେ ଗୁରୁତ୍ଵ ଦେବାର ସମୟ ଆସିଛି । ସାହିତ୍ୟ ମଣିଷକୁ ସମ୍ପନ୍ନ କରେ ନିଜକୁ ବୁଝିବା ସହ ସମାଜକୁ ଏବଂ ବିଶ୍ଵକୁ ବୁଝିବାକୁ । ଏହା ପାଠକଙ୍କୁ ଗଭୀର ଅର୍ଥବୁଦ୍ଧି ପ୍ରଦାନ କରି ସମଗ୍ର ବିଶ୍ଵରେ ଥିବା ଭିନ୍ନ ଭିନ୍ନ ସଂସ୍କୃତି ସହ ପରିଚିତ କରାଇଥାଏ । ପୂରାଣ, ଇତିହାସ ଠାରୁ ଆରମ୍ଭ କରି ସାଂପ୍ରତିକ ସମାଜ ଯାଏ ସାହିତ୍ୟ ଏକ ପ୍ରମୁଖ ଭୂମିକା ନିର୍ବାହ କରିଛି ସାମାଜିକ ପରିବର୍ତ୍ତନରେ । ବିଶେଷ କରି ଆମ ଦେଶ ଭାରତବର୍ଷ ଛିଡ଼ା ହୋଇଥିବା ଚାରିଗୋଟି ସ୍ତମ୍ଭ ହେଉଛି ଆମର ପୁସ୍ତକ ଯଥା- ବେଦ, ଉପନିଷଦ, ରାମାୟଣ ଓ ମହାଭାରତ । ଯେଉଁ ପୁସ୍ତକମାନଙ୍କ ଆଧାରରେ ଆମର ଶାସନ, ପ୍ରଶାସନ, ସାମାଜିକ ଶୁଖିଲା, ନୈତିକ ମୂଲ୍ୟବୋଧ ତିଆରି ହୋଇଥିଲା । ସମୟ ବଦଳିବା ସହ ସାହିତ୍ୟର ରୂପ ଓ ଆଭିମୁଖ୍ୟ ବଦଳିଛି ସତ ହେଲେ ସାହିତ୍ୟର ସମାଜକୁ ପରିବର୍ତ୍ତନ କରିବାର ଧର୍ମ ଓ ଦକ୍ଷତା ବଦଳି ନାହିଁ । ଏବେ ବି ସାହିତ୍ୟ ମୂଲ୍ୟବୋଧ ଭିତ୍ତିକ ଏକ ସାମାଜିକ ଜୀବନ ପ୍ରତିଷ୍ଠା କରିବାରେ ବ୍ରତୀ ।

■ ବୃତ୍ତ ଅପେକ୍ଷା ଏବେ ଅଧିକ ସଂଖ୍ୟାରେ ଗଜ ଲେଖା ଯାଉଥିଲେ ମଧ୍ୟ ସାଧାରଣ ପାଠକଙ୍କ ସଂଖ୍ୟା ସେହି ପରିମାଣରେ ବୃଦ୍ଧି ପାଇନଥିବା ଅଭିଯୋଗ ହୁଏ, ଏ ବାବଦରେ କଣ କହିବେ ? କଣ କଲେ ସେ ସମସ୍ୟାର ସମାଧାନ କରିହେବ ?

■ ପୂର୍ବ ଅପେକ୍ଷା ଏବେ ଅଧିକ ସଂଖ୍ୟାରେ ଗଜ ଲେଖା ଯାଉଅଛି ଏହା ସତ୍ୟ । ଫକୀରମୋହନଙ୍କ ସମୟରେ ଓଡ଼ିଶାର ଲୋକସଂଖ୍ୟା ଏବଂ ଏବେର ଲୋକସଂଖ୍ୟା ଫରକ୍ ଯେମିତି, ସେହି ଅନୁପାତରେ ଗାଳ୍ପିକମାନଙ୍କର ସଂଖ୍ୟା ଅଧିକ ହେବା ସ୍ଵାଭାବିକ । ପାଠକ ସଂଖ୍ୟା ନିରୁପଣ ପାଇଁ ଏଯାଏଁ ସେଭଳି କୌଣସି ବିଶ୍ଵାସଯୋଗ୍ୟ ପରିମାପକ ପଦ୍ଧତି ନାହିଁ । ଏସବୁ ଆରୋପ କେବଳ ଅନୁମାନର ଆଧାରରେ, ପାଠକ ସଂଖ୍ୟା କମିଛି ବୋଲି ମୁଁ ବିଶ୍ଵାସ କରେନା । ଏବେ ପାଠକ ମାନଙ୍କର ମନୋରଂଜନ ଓ ଜ୍ଞାନବର୍ଦ୍ଧନ ପାଇଁ ବିଭିନ୍ନ ମାଧ୍ୟମ ରହିଛି, ତେଣୁ ସେମାନେ କେବଳ ପତ୍ରପତ୍ରିକା ନୁହଁ ସାମାଜିକ ଗଣମାଧ୍ୟମ ବିଭିନ୍ନ ମାଧ୍ୟମ ଦ୍ଵାରା ସେମାନଙ୍କ ପଠନ ପିପାସା ମେଣ୍ଟାଇବାରେ ସମର୍ଥ ହେଉଛନ୍ତି । ଏତଦ୍ ବ୍ୟତୀତ କେବଳ ସାହିତ୍ୟ ନୁହଁ ଅନ୍ୟ ବିଭାଗମାନଙ୍କୁ ମଧ୍ୟ ପାଠକଟିଏ ପଢ଼ିବାର ଇଚ୍ଛା ଓ ଆବଶ୍ୟକତା ରଖୁଛି । ଯଦି ପାଠକ ସଂଖ୍ୟାର ଅଭିବୃଦ୍ଧି ଘଟୁନାଆ, ତେବେ ଆମ ଭାଷାରେ ଏତେ ପତ୍ରପତ୍ରିକା ସହ ପ୍ରତିଟି ସମ୍ଭବ ପୃଷ୍ଠାରେ ସାହିତ୍ୟ ପୃଷ୍ଠା ପ୍ରକାଶ ପାଇ ନଥାନ୍ତା । ସୁଗ ଧର୍ମ, ସୁଗ ରତି ଓ ପାଠକର ମନକୁ ଛୁଇଁବା ଭଳି ଗପ ଲେଖାଗଲେ ପାଠକମାନେ ଏଥିପ୍ରତି ଆକୃଷ୍ଟ ହେବେ । ଗଜର ଅଯଥା

■ ତୁଳନାତ୍ମକ ଭାବେ ପୂର୍ବ ଅପେକ୍ଷା

ଅଳ୍ପରେ ରାଜ୍ୟବର୍ଦ୍ଧନ ଧଳ ମହାପାତ୍ର..

ଜନ୍ମ : ୨୦ ଅପ୍ରେଲ ୧୯୭୦
 ଜନ୍ମସ୍ଥାନ- କଟକପୁର, ଭାୟା- ବିଂଧାରପୁର, କିଲ୍ଲା-ଯାକପୁର
 ପିତା- ହରେକୃଷ୍ଣ
 ମାତା- ଲକ୍ଷ୍ମୀପ୍ରିୟା ଦେବୀ

ପ୍ରକାଶିତ ପୁସ୍ତକ

ଗଜ	୯- ଅଶ୍ଵିନୀ : ୨୦୧୯
୧- ସବୁଜପତ୍ରରେ ସ୍ତମ୍ଭାନ୍ତର ରଂଗ :	୧୦- ସବୁମାୟା : ୨୦୨୦
୧୯୮୭	୧୧- ଛାୟାରାଜା : ୨୦୨୧
୨- ଦୌଡ଼ ପ୍ରତିଯୋଗିତା : ୧୯୯୯	୧୨- ଶାରୀ ଓ ମୂଳପୁତ୍ରର କାହାଣୀ : ୨୦୨୧
୩- ଦୂର ନକ୍ଷତ୍ର : ୨୦୦୨	୧୩- ଶ୍ରେଷ୍ଠ ଗଜ : ୨୦୨୨
୪- ଚଥାସ୍ତ୍ର : ୨୦୦୩	୧୪- ସ୍ଵାୟୀ ଠିକଣା-୨୦୨୩
୫- ଅଧିକ ଆଶ୍ରୟ : ୨୦୦୪	
୬- ବାମନ ବୃକ୍ଷ : ୨୦୧୧	
୭- ମାଟିତୋଣ : ୨୦୧୨	
୮- ମାୟାଚିତ୍ର : ୨୦୧୩	
୯- ଇଚ୍ଛାପତ୍ର : ୨୦୧୭	

ଉପନ୍ୟାସ

- ୧- ବୃଦ୍ଧର ସାମରେଖା : ୨୦୦୦
- ୨- ପୁଣ୍ୟ ପତିତା : ୨୦୦୭
- ୩- ବେଳ ଭଲନାହିଁ : ୨୦୧୦

ଅନ୍ୟାନ୍ୟ

- ୧- ହାୟ - ହିନ୍ଦୀ ଗଜ ସଂକଳନ
- ୨- ରାତ୍ରୀ ଆକାଶର କାଳିମା (ଇଂରାଜୀ କବିତାର ଓଡ଼ିଆ ଅନୁବାଦ)
- ୩- The Nomad's House & other stories : 2022
- ୪- ରାତ୍ରୀ ଆକାଶର କାଳିମା : (ଅନୁବାଦ) ୨୦୨୨
- ବହୁ ଗଜ, କବିତା ଇଂରାଜୀ, ତେଲଗୁ ଓ ଅନ୍ୟାନ୍ୟ ଭାଷାରେ ଅନୁଦିତ



ପ୍ରାଣପ୍ରିୟା ପତ୍ନୀ ପୁଷ୍ପାଙ୍କ ସହ ରାଜ୍ୟବର୍ଦ୍ଧନ ଧଳ ମହାପାତ୍ର

ଦେଲା ନାହିଁ ମୌଳିକତାର ନିବର୍ତ୍ତନ ଦେଇ ଶାସ୍ତ୍ରୀୟ ଭାଷାର ମର୍ଯ୍ୟାଦା ପାଳିଲା । ସେ ଭାଷାର ଜଣେ ସୁଖୀ ହିସାବରେ ତାହାର ସ୍ଥିତିଶୀଳତାକୁ ନେଇ ମୁଁ ଗଭୀର ଆଶୀର୍ବାଦୀ ହେବା ସ୍ଵାଭାବିକ ।

■ ଲେଖକ ଜୀବନରେ ପୁରସ୍କାରର ଗୁରୁତ୍ଵ କେତେ ? ସାହିତ୍ୟ ମାଧ୍ୟମରେ କେଉଁ ବାର୍ତ୍ତାଟି ସମସ୍ତଙ୍କ ପାଖକୁ ଯାଇ ବୋଲି ଆପଣ ଚାହଁବେ ?

■ ପୁରସ୍କାରର ଗୁରୁତ୍ଵ ଅଛି ନିଶ୍ଚୟ ଲେଖକ ପାଇଁ । ମାତ୍ର ପୁରସ୍କାର ପାଇଁ ଲେଖକଙ୍କ ସୃଜନଶକ୍ତି କଳାକୃତି ଦେବାର ସମ୍ଭବରେ ମୁଁ ନୁହେଁ । ସାହିତ୍ୟ ବାର୍ତ୍ତା ବିସମ୍ଭା, ଏକ ସୁନ୍ଦର ପୁସ୍ତକ ସର୍ଜନା କରିବାର ମାର୍ଗ ଦେଖାଏ ଯାହା ବ୍ୟକ୍ତିଗତ ଜୀବନକୁ ଆରମ୍ଭ ହୋଇ ସାର୍ବଜନୀନ ସ୍ତରକୁ ଯାଇଥାଏ । ସାହିତ୍ୟ ସେହି ସୁନ୍ଦର ପୁସ୍ତକ ସୃଷ୍ଟିର ମାର୍ଗ ଦର୍ଶନ ହେଉ ଏହାହିଁ କାମନା କରିବି । ♥♥

ପ୍ରସ୍ତୁତି : ସୈରିକ୍ଷୀ ସାହୁ

■ କେମିତି ହୋଇଥିଲା ଆପଣଙ୍କ ସ୍ଵଜନର ଆଦ୍ୟସ୍ଵରଣ ?

■ ଆମ ଘର ପ୍ରତିଦିନ ପଢ଼ା ଯାଉଥିଲା ଭାଗବତ, ରାମାୟଣ, ମହାଭାରତ ଓ ଅନ୍ୟାନ୍ୟ ପୁରାଣ । ଶୁଣୁଥିଲା ଆମର ଜେଜି ମାଆ । ଏହି ଅନିଚ୍ଛାକୃତ ଶ୍ରବଣ ଓ ବାଧ୍ୟତାଧିକାର ପଠନ ବୋଧହୁଏ ସ୍ଵଜନର ବାଜକପଦନ କରିଥିଲା ମୋ ଭିତରେ ।

■ ଆପଣଙ୍କ ଲେଖକ ଜୀବନର ପ୍ରେରଣା କିଏ ? ସାହିତ୍ୟର ଆଦ୍ୟଗୁରୁ ଭାବେ ଆପଣ କାହାକୁ ସ୍ମରଣ କରିବେ ?

■ ଆମ ଗାଆଁ କଟକପୁରର ଭୌଗୋଳିକ ପରିବେଶ ଓ ଆମ ଘରର ସଂସ୍କୃତିକ ପରିବେଶ ବୋଧହୁଏ ପରବର୍ତ୍ତୀ ସମୟରେ ମୋର ପ୍ରେରଣାର ଉତ୍ସ ପାଳଟିକି । ଏତଦ୍ ବ୍ୟତୀତ ଆମ ପିଲାଦିନର ଗ୍ରାମୀଣ ପରିବେଶରେ ହେଉଥିବା ପାଲା, ବାସକାଠିଆ, ଟ୍ରାମା ଓ ଯାତ୍ରା ଇତ୍ୟାଦି ପ୍ରେରିତ କରିଥିଲା ଗୋଟିଏ ଲେଖକୀୟ ଜୀବନ ପ୍ରତି । ଯଦିଓ ସେ ସମୟକୁମେ ସାହିତ୍ୟରେ ରହି ପାରିଲେନି, କିନ୍ତୁ ତାଙ୍କର ପ୍ରେରଣା ଓ ପ୍ରାରମ୍ଭିକ ପ୍ରୋତ୍ସାହନ ମୋତେ ତାଙ୍କୁ ମୋର ଗୁରୁର ଆସନ ଆଜି ଯାଏ ଦେଇ ଆସିଛି । ସେ ହେଉଛନ୍ତି ଅବସରପ୍ରାପ୍ତ ଇଂରାଜୀ ଅଧ୍ୟାପକ ଶ୍ରୀ ବିଭୂତି ଭୂଷଣ ସାମଲ ।



ପୁଷ୍ପା ପରିବାର : ପତ୍ନୀ, ପୁତ୍ର ଓ ପୁତ୍ରବଧୂଙ୍କ ଗହଣରେ ଲେଖକ...

ବୌଦ୍ଧିକତାର ସ୍ଥାନ ନାହିଁ ମାତ୍ର କିଛି ଗାଳ୍ପିକ ଗପକୁ ଅଯଥା ବୌଦ୍ଧିକ କରି ପାଠକମାନଙ୍କୁ ନିରାଶ କରିଥାଆନ୍ତି । ପାଠକର ଋତିକୁ ଧ୍ୟାନ ଦେଲେ ପାଠକ ସଂଖ୍ୟା ନିଶ୍ଚୟ ବଢ଼ିବ ।

■ କୁହାଯାଉଛି ମାତୃଭାଷା ଏବେ ସଂକଟରେ । ଏଥିରୁ ମୁକ୍ତି ପାଇବାର ମାର୍ଗ ସାହିତ୍ୟକୁ ଆଧାର କରି କରାଯାଇ ପାରିବ କି ?

■ ମାତୃଭାଷା ଏବେ ସଂକଟରେ ନିଶ୍ଚୟ । ଇଂରାଜୀ ମାଧ୍ୟମ ଶିକ୍ଷାର ବ୍ୟାପକ ପ୍ରଚାର ଓ ପ୍ରସାର ଏଥିପାଇଁ ଦାୟୀ । ଏବେ ସାଧାରଣରେ ଗୋଟିଏ ଅବବୋଧ ପୃଷ୍ଠି ହୋଇଛି ଯେ ବୃଦ୍ଧିଗତ ଜୀବନରେ ଉଚ୍ଚଶ୍ଵାନକୁ ଯିବା ଓ ପ୍ରତିଷ୍ଠା ପାଇବାକୁ ହେଲେ ଆମ ମାତୃଭାଷା ସେଥିପାଇଁ ସମ୍ପନ୍ନ ନୁହଁ, ଏ ଧାରଣାଟି ସଂପୂର୍ଣ୍ଣ ଅତୃଳକ । ମାତ୍ର ସୁଗର ପ୍ରବାହଧାରାରେ ସମସ୍ତେ ଭାବି ଚାଲିଛନ୍ତି । ସାହିତ୍ୟ ସମ୍ପନ୍ନ କରେ ଆମର ମାତୃଭାଷାକୁ । ତେଣୁ ମାତୃଭାଷା ପ୍ରତି ଏବେ ଯେଉଁ ସଂକଟ ଦେଖାଯାଉଅଛି ତାକୁ ସମାଧାନ କରିବାକୁ ସାହିତ୍ୟକୁ ଆଧାର କରାଯାଇ ପାରେ ।



ନାତୁଣୀ ସହିତ କଥାକାର ରାଜ୍ୟବର୍ଦ୍ଧନ...

■ ସମାଜରେ ଯେଉଁ ଯେଉଁ ଅବ୍ୟବସ୍ଥା ଦେଖା ଯାଉଛି, ଲେଖକଟିଏ ଚାହଁଲେ ତା' ଲେଖାରେ ସେ ସବୁର ପରିବର୍ତ୍ତନ କରିପାରିବ ବୋଲି ଆପଣ କେତେ ଆଶାବାଦୀ ?

■ ଲେଖକଟିଏ ସର୍ବଦା ସମାଜ ସଂସ୍କାରକ ଓ ସୁଧାରକର ଦାୟିତ୍ଵ ନିର୍ବାହ କରିଥାଏ । ଏବେ ସାଂପ୍ରତିକ ସମାଜର ମୂଲ୍ୟବୋଧର ଅବସ୍ଥା ଓ ଅବ୍ୟବସ୍ଥାକୁ ଅଂଗୁଳିନିର୍ଦ୍ଦେଶ କରି ତାକୁ ପରିବର୍ତ୍ତନ କରିବାର ମାର୍ଗଟିଏ ଦେଖାଇଥାଏ ଲେଖକ । ତେଣୁ ମୁଁ ଗଭୀର ଭାବରେ ଆଶାବାଦୀ ଯେ ଲେଖକଟିଏ ପରିବର୍ତ୍ତନର କର୍ତ୍ତାଧାର ସାଜି ପାରିବ ।

■ ଓଡ଼ିଆ ସାହିତ୍ୟର ସ୍ଥିତିଶୀଳତାକୁ ନେଇ ଆପଣ କେତେ ଆଶାବାଦୀ ?

■ ଏକଦା ପଡ଼ୋଶୀ ରାଜ୍ୟର ଚକ୍ରାନ୍ତରେ ଏହା ଏକ ସ୍ଵତନ୍ତ୍ର ଭାଷା ନୁହେଁ ବୋଲି ଅସ୍ଥିତ୍ଵ ସଂକଟରେ ଥିଲା, ସେହି ଭାଷା ମାଟି ତଳୁ, ପଥର ଛାତିରୁ, ତାମ୍ରପତ୍ରରୁ ଓ ଲୁଗପତ୍ରରୁ ମୁଣ୍ଡ ବେକି କେବଳ ତାର ପ୍ରାଚୀନତାର ପରିଚୟ



ପୁରସ୍କାର ଗ୍ରହଣର ମହାଦି ମୁହୂର୍ତ୍ତ...



ଅଜୟ ସ୍ୱାଇଁ
ଲେଖା ବାହାରିଥିବା ପତ୍ରିକା ନିହାତି ଦଶତି ମୁଁ କିଶେ ଓ ବାଣ୍ଟେ । କିଏ ପଢ଼େ ବା ନପଢ଼େ ମୁଁ ଜାଣେନାହିଁ । ହଁ, 'ନାବାଳକ' ଉପନ୍ୟାସ ପ୍ରକାଶ ପାଇବା ପରେ, ଅନେକ ଚିଠି ପାଇଥିଲି । ସେଥିରେ ଦେବଦ୍ରାଜ ଲେଙ୍କା ଥିଲେ, ମହାପାତ୍ର ନୀଳମଣି ସାହୁ ଥିଲେ, ପଦ୍ମଜ ପାଳ ଥିଲେ । ସେମାନେ ତ ମୋର ପ୍ରିୟ ପାଠକ ତାଲିକାରେ ନଥିଲେ ।

ପ୍ରିୟ ପାଠକ-୧୨
ପ୍ରିୟ ପାଠକ, (ପାଠିକା) ହଁ, ଜଣେ ପାଠକର ପ୍ରିୟ ଲେଖକଟିଏ ଆଉପାରେ, ମାତ୍ର ଜଣେ ଲେଖକର ପ୍ରିୟ ପାଠକ ? ଆଉପାରେ, କିନ୍ତୁ ଜଣେ ଲେଖକ କେମିତି ଜାଣିବେ ତାକୁ ?
୧. ଯଦି ସେ ଲେଖକକୁ ଚିଠି ଲେଖେ..
୨. ଯଦି ଲେଖକକୁ ଫୋନ୍ କରେ ବା ଅନ୍ୟ କିଛି ମାଧ୍ୟମରେ ଜଣାଏ..
୩. ଯଦି କାହା ଆଗରେ ବା ସଭା ସମିତିରେ ଲେଖକଙ୍କୁ ପ୍ରଶଂସା କରେ ଓ ସେଇ ଖବର ଲେଖକ ପାଖେ ପହଂଚେ..
ବାସ୍ ! ନହେଲେ ଲେଖକ କେମିତି ଚିହ୍ନିବ ତାର ପାଠକ ପୁଣି ପ୍ରିୟ ପାଠକକୁ ?
ଏମିତି ବି କିଛି ପାଠକ / ପାଠିକା ଅଛନ୍ତି, ଯେଉଁମାନେ ମୋତେ ଧରା ପଢ଼ୁଛନ୍ତି ନି ଲେଖକ ଆଖିରେ । ଏମିତି ଏମିତି ନୀରବରେ ସେମାନେ ପଢ଼ୁଛନ୍ତି । ଅଥଚ ଲେଖକ ସହ ତାଙ୍କର ବ୍ୟକ୍ତିଗତ ସଂପର୍କ ବି ନଥାଏ ।
ତା'ହେଲେ ଲେଖକଟିଏ କେମିତି ଜାଣିବ, କିଏ ତା ଲେଖାର ପ୍ରିୟ ପାଠକ/ ପାଠିକା ?
ଏହାର ଉତ୍ତର ଏତେ ସହଜ ନୁହେଁ । ଏବେ ଲେଖକ ଭାବେ ମୋ କଥା କହେ, ମୁଁ ୧୯୮୪/୮୫ ବେଳୁ ଲେଖାଲେଖି ଆରମ୍ଭ କରି କବିତା ରଚନା କିମ୍ବା କବିତା ପଢ଼େ, ନପଢ଼େ ମୁଁ ଜାଣିନି । ହେଲେ, ଲେଖା ବାହାରିଥିବା ପତ୍ରିକା ନିହାତି ଦଶତି କିଶେ ଓ ବାଣ୍ଟେ । କିଏ ପଢ଼େ ବା ନପଢ଼େ ମୁଁ ଜାଣେ ନାହିଁ । ହଁ, 'ନାବାଳକ' ଉପନ୍ୟାସ ପ୍ରକାଶ ପାଇବା ପରେ, ଅନେକ ଚିଠି ପାଇଥିଲି । ସେଥିରେ ଦେବଦ୍ରାଜ ଲେଙ୍କା ଥିଲେ, ମହାପାତ୍ର ନୀଳମଣି ସାହୁ ଥିଲେ, ପଦ୍ମଜ ପାଳ ଥିଲେ । ସେମାନେ ତ ମୋର ପ୍ରିୟ ପାଠକ ତାଲିକାରେ ନଥିଲେ ।

ପାଠକମାନେ ହିଁ ବଂଚେଇ ରଖନ୍ତି ଲେଖକମାନଙ୍କୁ ...

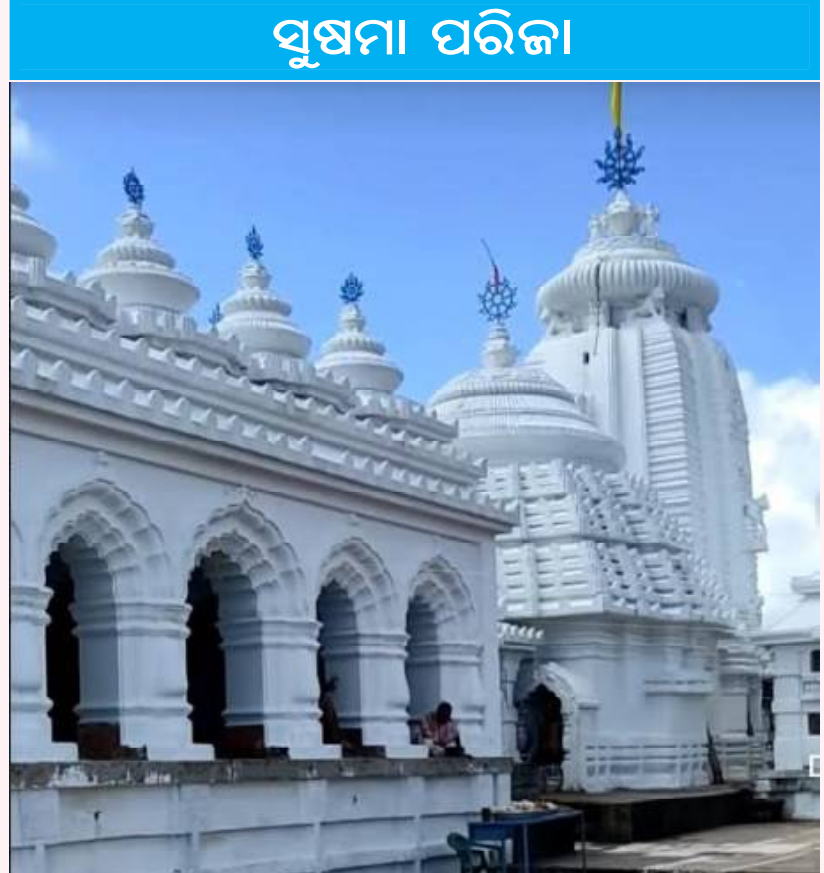
ଏମାନଙ୍କୁ ମୁଁ ଚିହ୍ନେ । ଆହୁରି ଅନେକ ଅଛନ୍ତି, ଯେଉଁମାନଙ୍କର ମୁଁ ପ୍ରିୟ ଲେଖକ । ସେମାନଙ୍କୁ କିନ୍ତୁ ଏଯାଏ ଭେଟିପାରିଲିନି । ତାହାହିଁ ମୋର ବଡ଼ ଅବସୋସ । + + +
କେମିତି ଚିହ୍ନିହେବ ଅଥଳ ପାଠକଂକୁ । ଏଥର ପାଠକଙ୍କ ରୁଚି ବଦଳୁଛି । ଖାଲି ବହି ସହ ସେମାନଙ୍କ ସଂପୃକ୍ତି ନାହିଁ । ବହିଟିଏ ଭଲ ଲାଗିବା ଓ ଲେଖକ/ ଲେଖିକାଟିଏ ଭଲ ଲାଗିବା ଏକାକଥା ନୁହେଁ, ଲେଖାର ଫ୍ୟାନ୍, ଲେଖକର ଫ୍ୟାନ୍ ହେବା ବି ଜରୁରୀ ନୁହେଁ ।



ପ୍ରିୟ ପାଠକ
ଉପେନ୍ଦ୍ର ପତି
ପ୍ରିୟଙ୍କା ପ୍ରିୟଦର୍ଶିନୀ
ଉପନ୍ୟାସକୁ ଦଶଟି କିଣି ଅପେରା କଳାକାରମାନଙ୍କୁ ବାଣ୍ଟିଥିବା ବୌଦ୍ଧ ନୀଳଲୋଚନ ମହାପାତ୍ରଙ୍କୁ କେମିତି ଭୁଲିବି ?
ଏମାନଙ୍କୁ ମୁଁ ଚିହ୍ନେ । ଆହୁରି ଅନେକ ଅଛନ୍ତି, ଯେଉଁମାନଙ୍କର ମୁଁ ପ୍ରିୟ ଲେଖକ । ସେମାନଙ୍କୁ କିନ୍ତୁ ଏଯାଏ ଭେଟିପାରିଲିନି । ତାହାହିଁ ମୋର ବଡ଼ ଅବସୋସ ।
ଏକଥା ସତ, ଲେଖକ/ ଲେଖିକା ତ ପାଠକ / ପାଠିକାମାନଙ୍କ ପାଇଁ ଲେଖନ୍ତି, ସାହିତ୍ୟର ପ୍ରଚାର ପାଇଁ ଏବେ ବହି ନୁହେଁ, ବିଭିନ୍ନ ମିଡ଼ିଆ ଉପଲବ୍ଧି ।
କେମିତି ଚିହ୍ନିହେବ ଅଥଳ ପାଠକଂକୁ । ଏଥର ପାଠକଙ୍କ ରୁଚି ବଦଳୁଛି । ଖାଲି ବହି ସହ ସେମାନଙ୍କ ସଂପୃକ୍ତି ନାହିଁ । ବହିଟିଏ ଭଲ ଲାଗିବା ଓ ଲେଖକ/ ଲେଖିକାଟିଏ ଭଲ ଲାଗିବା ଏକାକଥା ନୁହେଁ, ଲେଖାର ଫ୍ୟାନ୍, ଲେଖକର ଫ୍ୟାନ୍ ହେବା ବି ଜରୁରୀ ନୁହେଁ ।
ଏ ଭିତରେ ଚାରିଦଶଟି ବିକିଗଲାଣି । ସେମିତି ପ୍ରିୟ ପାଠକ/ପାଠିକା ଚାହୁଁ ନଥିଲେ, ମୁଁ କଣ ଚିଷ୍ଟି ରହିଥାନ୍ତି ଲେଖାରେ ?
ହଁ, କିଛି ଅସହିଷ୍ଣୁ ପାଠକ/ ପାଠିକା ଅଛନ୍ତି ଯେଉଁମାନେ ମୋ ଲେଖାକୁ ଅଧିକ ଶାଣିତ କରିଛନ୍ତି, ମୁଁ ପ୍ରିୟ ପାଠକ/ ପାଠିକାମାନଙ୍କ ଅପେକ୍ଷା ସେମାନଙ୍କୁ ବେଶୀ ଚିହ୍ନେ, ବେଶୀ ମନେରଖେ ।
ପାଠକମାନେ, ଲେଖକର ଭଗବାନ । ସେମାନେ ଥିଲେ, ଲେଖକ ଅଛି । ସେମାନେ ନଥିଲେ, ଓଡ଼ିଆରେ ଏତେ ବହି କେମିତି ଛପା ହୁଅନ୍ତା ? ସେହି ପାଠକମାନେ ହିଁ ବଂଚେଇ ରଖନ୍ତି ଲେଖକମାନଙ୍କୁ ।
ମୋ-୯୧୭୮୫୫୮୫୦୮

ଆସ ବୁଲିଯିବା..
ଋଷ ପୁରାଣ କହେ ଅବତୀ ନରେଶ ଇନ୍ଦ୍ରଦ୍ୟୁମ୍ନ ଇଶ୍ଵରଙ୍କୁ ଚାକ୍ଷୁଷ ସାକ୍ଷାତ କରିବାର ଅଭିପ୍ରାୟ ନେଇ ଦିନେ ନିଜର ପାରିଷଦ ବର୍ତ୍ତକୁ ଭୁଞ୍ଜଣ ଚତୁର୍ଦ୍ଦିଗକୁ ପ୍ରେରଣ କଲେ ଇଶ୍ଵରଙ୍କ ସମ୍ମାନରେ । ଦକ୍ଷିଣ ଦିଗରେ ଆସିଥିବା ପାରିଷଦଙ୍କୁ କେକାଣି କେମିତି ସମାପ ମିଳିଲା ଯେ ମହାବିଷ୍ଣୁ ସ୍ଵୟଂ ନୀଳ ମର୍ଦ୍ଦିନୀର ରୂପେ ଆବିର୍ଭୂତ ହୋଇ ବ୍ରହ୍ମାଦ୍ଵାରା ପର୍ବତ ଗୁମ୍ଫାରେ ପୂଜା ପାଇଛନ୍ତି । ଅବତୀ ନରେଶ ତାଙ୍କର ସୁଯୋଗ୍ୟ ସେନାପତି ବିଦ୍ୟାପତିଙ୍କୁ ନିର୍ଦ୍ଦେଶ ଦେଲେ ଯେମିତି ହେଉ ଉଡ଼ି କଳିଙ୍ଗରେ ପହଞ୍ଚି ମହାବିଷ୍ଣୁଙ୍କୁ ଠାବ କରି ତାଙ୍କୁ ଆଶିବାକୁ ହେବ ଅବତୀ ନଗ୍ର ଯାଏଁ । ଅତୀତ ସମ୍ପଦ ବୃଦ୍ଧିସମ୍ପନ୍ନ ବିଦ୍ୟାପତି ତୁରନ୍ତ ବାହାରି ପଡ଼ିଲେ ତାଙ୍କର ସୈନ୍ୟ ସାମନ୍ତଙ୍କୁ ସାଥରେ ଧରି । ବାଟରେ ପଡ଼ିଲା ମହାନଦୀ, ବହୁତ କଷ୍ଟରେ ନଦୀ ପାର ହେଲା ବେଳକୁ ଅଧା ସୈନ୍ୟ ରହିଗଲେ ନଦୀର ଅପର ପାର୍ଶ୍ଵରେ । ଆଗକୁ ଘଷ କଳାଜ, ବିରାଟ ବୃକ୍ଷର ଛାୟାରେ ମୁହଁକୁ ମୁହଁ ବିଶ୍ଵାସୀ, ଜଳାଭିତରେ ଘୋଡ଼ା ଓପଟାଇ ଚାଲୁ ଚାଲୁ ରାସ୍ତା ଭୁଲି ଏକା ହୋଇ ଯାଇଥିଲେ ସେନାପତି । କିଛିଦିନ ଗଲା ପରେ ଘୋଡ଼ା ମଧ୍ୟ ଅସ୍ଵରୂପ ହୋଇ ପଡ଼ିବାରୁ ତା'କୁ ସେଠାରୁ ଛାଡ଼ିଦେଇ ପାଦରେ ଚାଲି ଚାଲି କଳାଜ ଭିତରକୁ ଆଗେଇ ଯାଇଥିଲେ ବିଦ୍ୟାପତି । ପଥଶ୍ରମ ସହିତ କ୍ଷୁଧା ବୃଷାରେ ଆକୂଳ ହୋଇ ନିଷ୍ଠେଜ ହୋଇ ପଡ଼ୁଥିଲା ବେଳେ ତାଙ୍କର ଦୃଷ୍ଟି ପଥାରୁତ ହୋଇଥିଲେ ସଖାମାନଙ୍କ ଗହଣରେ ଯାଉଥିବା ଜଣେ ଅସାମାନ୍ୟ ସୁନ୍ଦରୀ ଚରୁଣା । ବିଦ୍ୟାପତି ପ୍ରଥମ ଦୃଷ୍ଟିପାତରେ ହିଁ ବିନୋଦିତ ହୋଇ ପଡ଼ିଲେ ସେଇ ସୁନ୍ଦରୀ ଚରୁଣାଙ୍କ ପ୍ରତି । ନିଜର ଦୃଷ୍ଟି ନିବାରଣ ପାଇଁ ତାଙ୍କୁ ଜଳ ଭିକ୍ଷା କରନ୍ତେ ସହଚରୀମାନେ ତୁରନ୍ତ କଳିଙ୍ଗଦାନ କରି ଅପରିଚିତ ଆଗରୁକଳର ପରିଚୟ ଜିଜ୍ଞାସା କରିବାରୁ ବିଦ୍ୟାପତି ନିଜର ପ୍ରକୃତ ପରିଚୟ ଦେଇଥିଲେ ମଧ୍ୟ ଆବିଷ୍କାର ଅଥଳ ଉଦ୍ଦେଶ୍ୟଟି ଜଣାଇ ନଥିଲେ ସେମାନଙ୍କୁ । ଲଳିତା ଆଗରୁକଳଙ୍କୁ ଅଧିକ ଦେବତା ମନେକରି ନିଜ ଘରକୁ ଆଣି ପିତା ଶବରରାଜ ବିଶ୍ଵାବସୁଙ୍କ ସହ ପରିଚିତ କରାଇଥିଲେ । ବିଶ୍ଵାବସୁ ବିଦ୍ୟାପତିଙ୍କୁ ରାଜୋଚିତ ଆତିଥେୟତା ପ୍ରଦାନ କରି ନିଜ ଘରେ ରଖିଥିଲେ ଏବଂ ସେହି ସମୟରେ ଲଳିତାଙ୍କ ସହିତ ବିଦ୍ୟାପତିଙ୍କ ପ୍ରେମର ଘନିଷ୍ଠତା ବଢ଼ିଥିଲା । ଶବରରାଜ ବିଶ୍ଵାବସୁ ନିଜ ପ୍ରିୟ କନ୍ୟାର ଇଚ୍ଛା ରୁ ସମ୍ମାନ ଦେଇ ବିଦ୍ୟାପତିଙ୍କ ସହ ତା'ର ବିବାହ କରାଇଥିଲେ । ଲଳିତାଙ୍କୁ ମାଧ୍ୟମ କରି ବିଦ୍ୟାପତି ନୀଳମାଧବଙ୍କର ସମ୍ମାନ ପାଇଥିଲେ ଏବଂ ଦିନେ ମଧ୍ୟରାତ୍ରରେ ନୀଳମାଧବଙ୍କୁ ନୀଳପର୍ବତରୁ ଅପହରଣ କରି ନିଜ ରାଜ୍ୟକୁ ଫେରିଆସିଥିଲେ । କହିବା ବାହୁଲ୍ୟ ଯେ ଉଦ୍ଦେଶ୍ୟ ନୀଳମାଧବ ତାଙ୍କ ଭକ୍ତ ବିଶ୍ଵାବସୁ ସହିତ ହୋଇଥିବା ବିଶ୍ଵାସ ଘାତକତାକୁ ସମ୍ଭ୍ୟ କରିନପାରି ବିଦ୍ୟାପତିଙ୍କ ନିକଟରୁ ଅନ୍ତର୍ଦ୍ଧାନ ହୋଇ ଯାଇଥିଲେ ଏବଂ ରାଜା ଇନ୍ଦ୍ରଦ୍ୟୁମ୍ନଙ୍କୁ ସ୍ଵପ୍ନଦେଶ ହୋଇଥିଲା ଯେ ସେ ବାରୁ ରୂପରେ ମହୋଦଧର ବାଳା

କର୍ତ୍ତୃଲୋର ନୀଳମାଧବ ମନ୍ଦିର ସୁଷମା ପରିଜା



ମୁହାଣରେ ମିଳିବେ । ମହାରାଜା ସେହି ବାରୁରେ ନିଜର ଇଚ୍ଛା ଅନୁସାରେ ମନ୍ଦିର ଓ ବିଗ୍ରହ ନିର୍ମାଣ କରି ତାଙ୍କ ପୂଜାର୍ଚ୍ଚନା କରିପାରିବେ । ଏପରେ ଶବରରାଜ ବିଶ୍ଵାବସୁ କିନ୍ତୁ ନୀଳମାଧବଙ୍କୁ ନଦେଖି ଦୃଷ୍ଟରେ ପ୍ରିୟମାଣ ହୋଇପଡ଼ିଲେ, ତାଙ୍କ ଦର୍ଶନ ଦିବା ତ' ସେ ଅନୁକମ୍ପା ଶର୍ଣ୍ଣ କରନ୍ତି ନାହିଁ, ଏବେ କେମିତି ଦେହଧରି ରହିବେ ସେ ! ନୀଳମାଧବ ଭକ୍ତର ଦୃଷ୍ଟି ସହି ନପାରି ତାଙ୍କୁ ଇନ୍ଦ୍ରଦ୍ୟୁମ୍ନଙ୍କ ଠିକଣା ବତାଇଦେଲେ ଏବଂ ଯେ ସେ ଶବରରାଜ ବିଶ୍ଵାବସୁଙ୍କ ଦ୍ଵାରା ପୂଜିତ ହେବା ପାଇଁ ଚାହୁଁଥିବା କଥା ଇନ୍ଦ୍ରଦ୍ୟୁମ୍ନଙ୍କୁ ଜଣାଇ ଦେଲେ । ସେହି ପୌରାଣିକ କିମ୍ବଦନ୍ତୀକୁ ଆଧାର କରି ନୟାଗଡ଼ର କର୍ତ୍ତୃଲୋର ଠାରେ ମହାନଦୀ, କୁଆଁରିଆ ଏବଂ କୁମ୍ପୁନା ନଦୀର ସଙ୍ଗମ ସ୍ଥଳରେ ବ୍ରହ୍ମାଦ୍ଵାରା ପର୍ବତ ଉପରେ ତିଆରି ହୋଇଛି ନୀଳମାଧବ ମନ୍ଦିର । ଯେଉଁଠାରେ ଦକ୍ଷାୟନୀ ନୀଳମାଧବ ବିଷ୍ଣୁ ରୂପରେ ପୂଜା ପାଇଛନ୍ତି । ଘନକଳା ମୁଗୁନି ପଥରରେ ନିର୍ମିତ ଏହି ଚତୁର୍ଭୁଜ ବିଷ୍ଣୁ ମୂର୍ତ୍ତି ଛର ଦୁଇଭାଗ ଶଙ୍ଖ, ଚକ୍ର, ସୁଶୋଭିତ, ମୂର୍ତ୍ତି ଛାଡ଼ି ଅନ୍ୟ ଦୁଇଟି ହାତ ରହିଛି ପାଦ ପାଖରେ ଥିବା ଲକ୍ଷ୍ମୀ ଏବଂ ସରସ୍ଵତୀ ଲ ମୂର୍ତ୍ତି ର ମଥାରେ । ଏଠାରେ ବିଷ୍ଣୁଙ୍କର ଆଉ ଦୁଇଟି ଆଭୂଷଣ ଗଦା, ପଦ୍ମ ନାହିଁ ବରଂ ବିଷ୍ଣୁ ମୂର୍ତ୍ତି ଛାଡ଼ି ବାମ ପାଦ ବୁଡ଼ା ଆଙ୍ଗୁଠିରୁ ଗଙ୍ଗାର ଧାର ବହି ସେହି ରତ୍ନଦେବୀରୁ ଭିତରେ ଭିତରେ କୁଆଡ଼େ ଯେ ଯାଉଛି ତାହା ଦେବ ମାନବଙ୍କୁ ଅଗୋଚର । ଅଧୁନା ଦୃଶ୍ୟମାନ ହେଉଥିବା ପ୍ରାଚୀନ ବରକଳାମିଆ ପଥରରେ ନିର୍ମିତ ମନ୍ଦିରଟି ସପ୍ତମ ଶତାବ୍ଦୀର ବୋଲି ଏଠାର ପୁରୁଣା ଗ୍ରାମବାସୀମାନେ କହନ୍ତି ଅର୍ଥାତ୍ ଶ୍ରୀକ୍ଷେତ୍ରରେ କରନାଥଙ୍କ ବଡ଼ଦେଉଳ ଏବଂ ଭୁବନେଶ୍ଵରର ଲିଙ୍ଗରାଜ ମନ୍ଦିର ଠାରୁ ମଧ୍ୟ ଏହା ପୁରାତନ ମନ୍ଦିର । ତତ୍ କାଳୀନ କଳିଙ୍ଗର ସୁସ୍ଥ କାରୁକାର୍ଯ୍ୟ ସମ୍ପନ୍ନ ଏହି ମନ୍ଦିର ଚିତ୍ରେ ପୁରୀର ଶ୍ରୀମନ୍ଦିର ଭଳି ପୂର୍ବ, ପଶ୍ଚିମ, ଉତ୍ତର, ଦକ୍ଷିଣ ଦିଗରେ ଚାରିଟି ପ୍ରଦେଶ



ଲୋକଶ୍ରୁତି ରହିଛି ଯେ ଶବରରାଜ ବିଶ୍ଵାବସୁ ଏହିଠାରେ ସପରିବାର ବାସ କରୁଥିଲେ । ଏଠାରୁ କିଛିଦୂରରେ ପାହାଡ଼ ଗୁମ୍ଫାରେ ରହିଥିଲେ ନୀଳମର୍ଦ୍ଦିନୀ ନୀଳମାଧବ, ଯେଉଁଠାକୁ ବିଶ୍ଵାବସୁ ପ୍ରତିଦିନ ଗୁପ୍ତରେ ଯାଇ ଠାକୁରଙ୍କୁ ପୂଜାର୍ଚ୍ଚନା କରୁଥିଲେ । ସେଠାରେ ରହିଛି ଛୋଟ ମନ୍ଦିରଟି ମଧ୍ୟରେ ରହିଛି ଲଳିତ ମାଧବ ମୂର୍ତ୍ତି ଏବଂ ବାହାରେ ବିଶ୍ଵାବସୁ ଛ ମୂର୍ତ୍ତି, ଲଳିତା ବିଦ୍ୟାପତିଙ୍କ ମୂର୍ତ୍ତି ସହ ସେକାଳରେ ଶବରମାନଙ୍କ ଦ୍ଵାରା ବ୍ୟବହାର କରାଯାଉଥିବା ଅନେକ ଅସ୍ତ୍ରଶସ୍ତ୍ର । କିଛି ଦୂରରେ ରହିଛି ଶିଆଳି ଲତାର ବୋଲିଟିଏ ଗୁମ୍ଫା ଲୋକଙ୍କ ବିବରଣୀରୁ ଜଣାଯାଏ ଯେ ଏହିଠାରେ ଶୋଇଥିଲା ବେଳେ କାଳୀ ଶବର ଶ୍ରୀକୃଷ୍ଣଙ୍କୁ ତାର ମାରିଥିଲା । ମାତ୍ର ଏହାର କୌଣସି ତଥ୍ୟ ଭିତ୍ତିକ ପ୍ରମାଣ ମିଳେ ନାହିଁ । ପାହାଡ଼ ତଳକୁ ଓହ୍ଲାଇ ଆହୁରି କିଛି ବାଟ ଗଲାପରେ ରହିଛି ମା' ନାରାୟଣୀଙ୍କ ମନ୍ଦିର ଏବଂ ସ୍ଵପ୍ନେଶ୍ଵର ଶିବ ମନ୍ଦିର । କୁହାଯାଏ ଯେ କର୍ତ୍ତୃଲୋର ନୀଳମାଧବଙ୍କୁ ଦର୍ଶନ କରି ମା' ନାରାୟଣୀଙ୍କୁ ଦର୍ଶନ ନକଲେ ଯାତ୍ରା ପୂର୍ଣ୍ଣ ହୁଏ ନାହିଁ । ଗମନାଗମନର ସୁବିଧା ହେତୁ ବର୍ଷର ସବୁ ସମୟରେ ନୀଳମାଧବ ମନ୍ଦିରକୁ ଭକ୍ତମାନେ ଛୁଟି ଆସନ୍ତି । ଏଠାକାର ମୁଖ୍ୟ ପର୍ବ ହେଉଛି ମାଘ ସପ୍ତମୀ, ଭୈମୀ ଏକାଦଶୀ ଠାରୁ ମାଘ ପୂର୍ଣ୍ଣିମା ଯାଏଁ ଏଠାରେ ଖୁବ୍ ଧୁମ୍‌ଧାମ୍‌ରେ ପାଳିତ ହୁଏ ଏବଂ ଏହି ସମୟରେ ମେଳା ଲାଗେ । ତେଣୁ ଏହି ସମୟରେ ଏଠାରେ ଅନେକ ପର୍ଯ୍ୟଟକ ମାନଙ୍କ ଭିଡ଼ ଲାଗେ । ଆଉ ଗୋଟିଏ ମୁଖ୍ୟ ପର୍ବ ହେଉଛି ପୌଷ ପୂର୍ଣ୍ଣିମା । ଏହି ଦିନ ନୀଳମାଧବଙ୍କର ସୁନାବେଶ ହୋଇଥାଏ । ଏହି ମନ୍ଦିରଟି ଓଡ଼ିଶାର ରାଜଧାନୀ ଭୁବନେଶ୍ଵରରୁ ମାତ୍ର ବୟାଅଣା କିଲୋମିଟର ଦୂରରେ ଅବସ୍ଥିତ ଏବଂ ଏହାର ନିକଟତମ ରେଳଷ୍ଟେସନ ହେଉଛି ନୟାଗଡ଼ । ନିକଟତମ ବିମାନ ବନ୍ଦର ହେଉଛି ବିଜୁ ପଟ୍ଟନାୟକ ବିମାନ ବନ୍ଦର, ଭୁବନେଶ୍ଵର । ସଡ଼କ ପଥରେ ଏହା ସମସ୍ତ ଆନ୍ଧ୍ରରାଜ୍ୟ ବସ୍ ସେବା ଦ୍ଵାରା ସଂଯୋଗିତ । ବିଶେଷ କରି ଏଠାରେ ନଦୀ କୂଳରେ ଥିବା ନୀଳମାଧବ ମନ୍ଦିର ଏବଂ ନଦୀ ଆରପଟେ ଥିବା ମା' ଭଗାଣିକାଳ ମନ୍ଦିର ଦେଖିବାକୁ ପର୍ଯ୍ୟଟକମାନଙ୍କ ଭିଡ଼ ଲାଗେ ।

ଶ୍ରମିକ ଅସୁରକ୍ଷିତ ସତ୍ୟ ମହାପାତ୍ର



ନିର୍ବାଚନର ଚାଟି ଭିତରେ ଗୋଟିଏ ଗୁରୁତ୍ଵପୂର୍ଣ୍ଣ ଘଟଣା ଗଣମାଧ୍ୟମର ଉନ୍ମାଦରେ ରହିଯାଇଛି । ଯାକପୁର ଜିଲ୍ଲା ଧର୍ମଶାଳା ନିର୍ବାଚନ ମଣ୍ଡଳୀ ଅନ୍ତର୍ଗତ ଏକ ଖଣି କ୍ଷେତ୍ରରେ ବିଦେଶୀ ଯୋଗ ଦୁରକଣ୍ଠାକ ଅଭାବନୀୟ ମୃତ୍ୟୁ ହୋଇଯାଇଛି । ଓଡ଼ିଶାରେ ଏଭଳି ଦୁର୍ଘଟଣା ନୂଆ ନୁହେଁ, ସମାଜରେ ଏହା ଗତି ଅନେକ ଶ୍ରମିକଙ୍କ ମୃତ୍ୟୁ ଘଟିଛି । ଉଲ୍ଲେଖନୀୟ ଯେ ବିଗତ ବର୍ଷ ଗୁଡ଼ିକରେ ଖୋର୍ଦ୍ଧା, ଯାକପୁର ଓ କେନ୍ଦୁଝର ଜିଲ୍ଲାରେ ଅନେକ ଦେଆଇନ କ୍ଷେତ୍ରକୁ ବନ୍ଦ କରାଯାଇଛି । କିନ୍ତୁ ଏବେ ଚାଲୁଥିବା କ୍ଷେତ୍ରଗୁଡ଼ିକ ଯୋଗୁ ହେଉଥିବା ପ୍ରତ୍ୟକ୍ଷ ଓ ସେଥିରେ କାର୍ଯ୍ୟରତ ଶ୍ରମିକମାନଙ୍କ ସ୍ଥିତି ସାମାଜିକ ଆସିପାରୁନାହିଁ । କେବଳ କ୍ଷେତ୍ର ନୁହେଁ ଏଥର ଖାଦ୍ୟାନ, ଖଣି ଖନନ, ନିର୍ମାଣ, ଇତ୍ୟାଦି, କଳକାରଖାନା ଭଳି ଅନେକ ଅଣବ୍ୟବସ୍ଥାରେ ଶ୍ରମିକମାନେ ଦୁର୍ଘଟଣାରେ ମୃତ୍ୟୁର ସମ୍ମୁଖୀନ ହେଉଛନ୍ତି । ଦୁର୍ଘଟଣା ଘଟିବାର କିଛି ଦିନ ଧରି ଶ୍ରମ ଆନ୍ଦନ କିମ୍ବା କାର୍ଯ୍ୟକ୍ଷେତ୍ରର ବୈଧତାକୁ ନେଇ ବିତର୍କ ଚାଲିଛି । କିନ୍ତୁ ଶ୍ରମିକଙ୍କ ଭାଗ୍ୟରେ କିଛି ପରିବର୍ତ୍ତନ ଦେଖାଯାଏ ନାହିଁ । ଶ୍ରମିକଙ୍କ ମୃତ୍ୟୁ ଘଟିଲା କିମ୍ବା ଅର୍ଜନୀୟ ହୋଇଗଲେ ଯତ କିଛିତ କ୍ଷତିପୂରଣରେ ପରିବାର ଗୁଡ଼ିକୁ ସନ୍ତୁଷ୍ଟ ହେବାକୁ ପଡ଼େ । ଉଦାହରଣ ସ୍ଵରୂପ ଓଡ଼ିଶାରୁ କଳାହାଣ୍ଡି, କୋରାପୁଟ, ମାଲକାନଗିରି, ବଲାଙ୍ଗୀର ଆଦି ଜିଲ୍ଲାକୁ ଆଣି, ତେଲକଳାମାନଙ୍କୁ ଦାବନ ଶ୍ରମିକ ଭାବେ ଅନେକେ ଯାଉଛନ୍ତି । ସେଠାରେ ଇଟା ଭାଟି କିମ୍ବା କୌଣସି କାରଖାନାରେ ଦୁର୍ଘଟଣା ଘଟି ଶ୍ରମିକଙ୍କ ମୃତ୍ୟୁ ଘଟିଲେ କିମ୍ବା ଆହତ ହେଲେ ସେମାନଙ୍କ ନାଁ ଓ ଗାଁ ଠିକଣା ଜଣାପଡ଼େ । ସେମାନଙ୍କ ମୃତବଦ୍ଧ ଅଣାଯାଏ କିମ୍ବା ଆହତଙ୍କ ଚିକିତ୍ସା ଖର୍ଚ୍ଚ ସରକାର ବହନ କରିଥାନ୍ତି । କିନ୍ତୁ ତା ପର ସ୍ଥିତିରେ ସେମାନେ ପରିବାର କେମିତି ବଞ୍ଚନ୍ତି, ସେଥିପ୍ରତି କାହାର ନିଘା ନାହିଁ । ସାଧାରଣତଃ ରାଜ୍ୟରୁ କେତେ ସଂଖ୍ୟକ ଶ୍ରମିକ ବାହାରକୁ ଦାବନ ଶ୍ରମକୁ ଯାଉଛନ୍ତି କିମ୍ବା ରାଜ୍ୟ ଭିତରେ ବିଭିନ୍ନ ଅଣବ୍ୟବସ୍ଥାରେ କାର୍ଯ୍ୟରତ ଅଛନ୍ତି, ତାହାର ବିବରଣୀ ଜାଣିବା କଷ୍ଟକର । ଏହାର ପ୍ରମାଣ କୋଭିଡ଼ ସମୟରେ ସାମାଜିକ ଆସିଥିଲା । ସେତେବେଳେ ଏ ବ୍ୟକ୍ତିଗତ ତଥ୍ୟ କାହା ପାଖରେ ନଥିଲା । ଏବେ ବି ଏହାର ପୂର୍ଣ୍ଣ ତାଲିକା ପାଇବା ସମ୍ଭବ ନୁହେଁ । ପାଖାପାଖିରେ ଶ୍ରମିକ ମାନଙ୍କୁ ଉପଯୁକ୍ତ ତାଲିକା ଦିଆଯିବା ସହ ସେମାନଙ୍କ ଶାରୀରିକ ନିରୀକ୍ଷାକୁ ଗୁରୁତ୍ଵ ଦିଆଯାଇ କାର୍ଯ୍ୟକ୍ଷେତ୍ରରେ ନିୟୋଜିତ କରାଯାଇଥାଏ । ହେଲେ ଓଡ଼ିଶା ସମେତ ଭାରତର ସ୍ଥିତି ଦେଖିଲେ ବିଭିନ୍ନ ବିପଦପୂର୍ଣ୍ଣ କାରଖାନା ଠାରୁ ଆରମ୍ଭ କରି ନିର୍ମାଣ କ୍ଷେତ୍ର ଯାଏଁ ବିନା ପ୍ରଶିକ୍ଷଣରେ ଅଧିକାରୀ ଶ୍ରମିକ କାମ କରନ୍ତି । ଏଠାରେ ଯେହେତୁ କମ୍ପାନୀ କିମ୍ବା ସଂସ୍ଥାର ମାଲିକ ଏହି ସୁସ୍ଥ ତଥା ନିତାନ୍ତ କରୁଣା ବିଗ ପ୍ରତି ଗୁରୁତ୍ଵ ଦିଅନ୍ତି ନାହିଁ, ସେହି ଦୃଷ୍ଟିରୁ ଦେଖିଲେ ଦୁର୍ଘଟଣା ବଢ଼ି ଯାଉଛି । ଏଥି ସହିତ ଶ୍ରମ ଆଇନ ଦ୍ଵାରା ନିର୍ଦ୍ଧାରିତ କାର୍ଯ୍ୟ ନିର୍ଦ୍ଦେଶ ଠାରୁ ଅଧିକ ସମୟ ଶ୍ରମିକ କାମ କରୁଥିବାରୁ ସେମାନଙ୍କ ଉପରେ ଚାପ ରହୁଛି । ଶାରୀରିକ ଓ ମାନସିକ କ୍ଷେତ୍ରରେ ସେମାନେ ପ୍ରଭାବିତ ହେଉଛନ୍ତି । କେବଳ ଶ୍ରମିକ ନୁହଁନ୍ତି, ସେମାନଙ୍କ ପରିବାର ମଧ୍ୟ ଅନେକାଂଶରେ ବନ୍ଧୁ ସମସ୍ୟାର ସମ୍ମୁଖୀନ ହେଉଛନ୍ତି । ନିକଟରେ ଅନୁଷ୍ଠିତ ନିର୍ବାଚନରେ କୌଣସି ଦଳର ନିର୍ବାଚନୀ ଯୋଗ୍ୟତାମାନେ ଶ୍ରମିକ କଲ୍ୟାଣ ବା ଶ୍ରମିକ ସୁରକ୍ଷା ପାଇଁ ସଂକଳ୍ପ ପତ୍ରରେ କୌଣସି ଯୋଷଣା ରହି ନାହିଁ । ରାଜ୍ୟ ଓ କାର୍ତ୍ତାସ ଭିତରେ ଶ୍ରମିକମାନଙ୍କ ସୁରକ୍ଷା ପାଇଁ ଆଇନ ରହିଥିଲେ ମଧ୍ୟ ଏହାର କାର୍ଯ୍ୟକାରୀତା ଠିକ ଭାବେ ହୋଇପାରୁ ନଥିବା ଅଭିଯୋଗ ହେଉଛି । ଅନେକ ସମୟରେ ଶ୍ରମିକ ସୁରକ୍ଷା ମାନଙ୍କ ପାଳନ କରାଯାଏ ନାହିଁ ଯାହାର ଦୃଷ୍ଟାନ୍ତ ଦେଖିବାକୁ ମିଳିଥିଲା ଉତ୍ତରାଖଣ୍ଡ ସିଲକେଟା ଚଳେଇ ଦୁର୍ଘଟଣା ସମୟରେ । ଏହା ଖଣି ଯେ ଭାରତ ଅର୍ଥ ବ୍ୟବସ୍ଥାରେ ଶ୍ରମ ଭାଗାଦାରିର ଯଥେଷ୍ଟ ଭୂମିକା ରହିଥିଲେ ମଧ୍ୟ କାର୍ଯ୍ୟକ୍ଷେତ୍ରରେ ସେମାନଙ୍କ ସୁରକ୍ଷାକୁ ଅଣଦେଖା କରାଯିବା ପରିଚାପର ବିଷୟ । ଅନ୍ୟପକ୍ଷରେ ଶ୍ରମିକଙ୍କ ଦୁର୍ଘଟଣା ପରେ ସମ୍ପୂର୍ଣ୍ଣ ସଂସ୍ଥା ବା ବ୍ୟକ୍ତିଗତକ୍ଷେତ୍ର ବିରୋଧରେ କାର୍ଯ୍ୟାନୁଷ୍ଠାନ ହେବା କୃତ୍ରିମ ଦେଖାଯାଉଛି । କେବଳ କାରଖାନାରେ ମୃତ ଶ୍ରମିକଙ୍କ ଉଦ୍ଧାରଣ ନେଲେ ଏହା ସହଜରେ ରୁଦ୍ଧିହେବ । ଇଣ୍ଡିଆ ସେକ୍ସ ଦ୍ଵାରା ପ୍ରାପ୍ତ ଆରତିଆର ତଥ୍ୟ ଅନୁଯାୟୀ ୨୦୧୮ରୁ ୨୦୨୦ ମଧ୍ୟରେ ୩୩୩୧୧ ଜଣ ଶ୍ରମିକ ମୃତ୍ୟୁ ହୋଇଥିଲା ବେଳେ ମାତ୍ର ୧୪ ଜଣଙ୍କ ବିରୋଧରେ ଫାକ୍ତି ଆକୃତ କାର୍ଯ୍ୟାନୁଷ୍ଠାନ ଗ୍ରହଣ କରାଯାଇଥିଲା । ନିର୍ମାଣ କ୍ଷେତ୍ରକୁ ଯଦି ବିଚାରକୁ ନିଆଯାଏ, ତେବେ କୌଣସି କ୍ଷେତ୍ରରେ ଶ୍ରମିକଙ୍କ ମୃତ୍ୟୁ ହେଲେ ଉଚ୍ଚନିୟମ କିମ୍ବା ଠିକାଦାରଙ୍କ ଉପରେ କଠୋର କାର୍ଯ୍ୟାନୁଷ୍ଠାନ ଗ୍ରହଣ କରାଯିବାର ସେଭଳି ଦୃଷ୍ଟାନ୍ତ ଦେଖିବାକୁ ମିଳେ ନାହିଁ । ଉଲ୍ଲେଖନୀୟ ଯେ ଭାରତର ଶ୍ରମ ଶକ୍ତିର ୮୦ ପ୍ରତିଶତ ଅଣବ୍ୟବସ୍ଥାରେ କ୍ଷେତ୍ର ହେଉଛି । ଶ୍ରମିକ ମୃତ୍ୟୁ ବନ୍ଦର ଏକ ଦୃଶ୍ୟ ବଦଳିବାର ସୁରକ୍ଷାକୁ ଅଣଦେଖା କରିବାଲିଲେ ଏକ ଉପାଦାନଶ୍ରମ ତଥା ସମୃଦ୍ଧ ରାଷ୍ଟ୍ର ଗଠନ କଷ୍ଟକର ହୋଇପାରେ ।

ସୂଚକ ସୂଚକ ସୂଚକ ସୂଚକ ସୂଚକ ସୂଚକ
ସୂଚକର ସୂଚକ ସମାପ

email : rabibarachayan2015@gmail.com

ଚେତନାର
ଦର୍ପଣ - ୩୨
ବ୍ୟବହାରିକ ଜ୍ଞାନ



ଲଳିତ ମୋହନ ମିଶ୍ର

ପୁରୀ ଜଗନ୍ନାଥଙ୍କ ବିଷୟରେ ପଢ଼ିବା ଶୁଣିବା ଅପେକ୍ଷା ବିଧିବଦ୍ଧ
ଦର୍ଶନ କରିବା ଅଧିକ ଫଳପ୍ରସୂତ । ସେହିଭଳି ଜୀବନରେ ଲକ୍ଷ୍ୟ ହାସଲ
କରିବା ପାଇଁ ଯେ କୌଣସି ଜିନିଷର ପ୍ରତ୍ୟକ୍ଷ ଦର୍ଶନ ଅର୍ଥାତ୍ ବ୍ୟବହାରିକ
ଜ୍ଞାନ ସବୁଠାରୁ ଗୁରୁତ୍ୱପୂର୍ଣ୍ଣ । ରାମକୃଷ୍ଣ ପରମହଂସ କହିଛନ୍ତି - ଆଜିକାଲି
ବ୍ୟବହାରିକ ଜ୍ଞାନ ପାଇବା ପାଇଁ ଯୁବପିଢ଼ି ମୋଟା ମୋଟା କହି ପଡ଼ୁଛନ୍ତି ।
ଯଦି ସେମାନେ ଚରମ ଲକ୍ଷ୍ୟ ହାସଲ କରିବାକୁ ଚାହୁଁଛନ୍ତି, ତେବେ
ସେମାନଙ୍କୁ ଶିକ୍ଷାର ପ୍ରକୃତ ଉଦ୍ଦେଶ୍ୟ ବୁଝିବାକୁ ପଡ଼ିବ । ଶାସ୍ତ୍ର ବା ଗ୍ରନ୍ଥ କେବଳ
ଉପାଦାନଙ୍କ ନିକଟରେ ପହଞ୍ଚିବାର ବାଟ ଦେଖାଇଥାଏ । ଏଠିକି ମାର୍ଗ ଜାଣିବା ପରେ
ଶାସ୍ତ୍ର ଓ ଗ୍ରନ୍ଥର ଆବଶ୍ୟକତା କମି ଥାଏ । ତା'ପରେ ବ୍ୟବହାରିକ ଜ୍ଞାନ କାମରେ
ଆସିଥାଏ । କିଛି ଲୋକ ଭାବନ୍ତି ଯେ ପୁସ୍ତକ ନ ପଢ଼ିଲେ ଉପାଦାନଙ୍କ ବିଷୟରେ ଜ୍ଞାନ ହାସଲ
ହୋଇପାରିବ ନାହିଁ । ଗୋଟିଏ କଥା ଜାଣିବା କରୁଛନ୍ତି... ପଢ଼ିବା ଅପେକ୍ଷା ଶୁଣିବା ଭଲ ।
ଶୁଣିବା ଅପେକ୍ଷା ଦେଖିବା ଭଲ । ଦେଖିବା ହେଉଛି ବ୍ୟବହାରିକ ଜ୍ଞାନ ।
ନିଜେ ପଢ଼ିବା ଅପେକ୍ଷା ଗୁରୁଙ୍କ ପାଟିରୁ ସତ୍ୟ ଶୁଣିଲେ ଅନୁଭବ
ଗଢ଼ାଏ ହୋଇଥାଏ, କିନ୍ତୁ ପ୍ରତ୍ୟକ୍ଷ ଦର୍ଶନର ପ୍ରଭାବ ସବୁଠାରୁ ଅଧିକ
ହୋଇଥାଏ । ଜଗନ୍ନାଥଙ୍କ ବିଷୟରେ ପଢ଼ିବା ପରିବର୍ତ୍ତେ ପୁରୀ ଯାଇଥିବା ବ୍ୟକ୍ତିଙ୍କ
ଠାରୁ ଶୁଣିବା ଭଲ । ଜଗନ୍ନାଥଙ୍କୁ ନିଜ ଆଖିରେ ଦେଖିବା ଭଲ । ଗାଁର ଚାରି
ଜଣ ମହିଳା କୁଅରୁ ପାଣି ଭରିବା ସମୟରେ ନିଜ ପୁଅମାନଙ୍କୁ ପ୍ରଶ୍ନାପା
କରୁଥିଲେ । କଣେ ମହିଳା କହିଲେ, ମୋ ପୁଅ ପାଠ ପଢ଼ି ପୁରୀରୁ ଆସିଛି ।
ସେ କଣେ ସଂସ୍କୃତ ପଢ଼ିବେ ହୋଇପାରିବ । ସେ ବଡ଼ ବଡ଼ ଗ୍ରନ୍ଥଗୁଡ଼ିକୁ
ଢୁଣ୍ଡରେ କହି ପକାଉଛି । ଦ୍ୱିତୀୟ ମହିଳା କହିଲେ, ମୋ ପୁଅ ଜ୍ୟୋତିଷ ଶାସ୍ତ୍ର
ପଢ଼ିଛି, ସେ ଭବିଷ୍ୟଦବାଣୀ କରୁଛି । ତୃତୀୟ ମହିଳା କହିଲେ, ମୋ ପୁଅ ମଧ୍ୟ
ଭଲ ପାଠ ପଢ଼ିଛି । ଚାକିରୀ କରୁଛି । ଅନ୍ୟ ଗାଁର ଯୁବକରେ ଯାଇ ପାଠ
ପଢ଼ାଉଅଛି । ଚତୁର୍ଥ ମହିଳା କିନ୍ତୁ ରୁପ ଚାପ ଆଧାରିତ । ତିନିଜଣ ଯାକ
ମହିଳା ପଚାରିଲେ, ଆପଣଙ୍କ ପୁଅ କେତେ ଶିକ୍ଷିତ ? ଚତୁର୍ଥ ମହିଳା କହିଲେ,
'ମୋ ପୁଅ ଶିକ୍ଷିତ ନୁହେଁ, ବରଂ ସେ କଠିନ ପରିଶ୍ରମୀ । ସେ ଚାକିରୀ ପାଣି
ଧରି ଆଗକୁ ଚାଲିଲେ । ପ୍ରଥମ ମହିଳାଙ୍କ ପୁଅ ଆସୁଥିବା ଦେଖାଗଲା । ସେ
ଚାକିର ମା'ଙ୍କୁ ଅଭିନନ୍ଦନ ଜଣାଇ ଚାଲିଗଲା । ସେହିଭଳି ଦ୍ୱିତୀୟ ଓ ତୃତୀୟ ମହିଳାଙ୍କ
ପୁଅମାନେ ମଧ୍ୟ ବାଟରେ ସାକ୍ଷାତ କରି ଅଭିବାଦନ ଜଣାଇ ଆଗକୁ ଚାଲିଲେ ।
ଚତୁର୍ଥ ମହିଳାଙ୍କ ପୁଅ ବାଟରେ ମା'ଙ୍କୁ ଦେଖି ଦୌଡ଼ି ଆସି ପୁଣ୍ୟକୁ
କଳପାତ୍ର ଧରି କହିଲେ, ତୁମେ କାହିଁକି ଏକା ଆସିଲ ? ମୋତେ ଚାକିରୀ
ଆଣି । ଏତିକି କହି ସେ କଳପାତ୍ରକୁ ମୁଣ୍ଡରେ ରଖି ଚାଲିଲା । ତିନି ଜଣ
ମହିଳା ଏସବୁ ଦେଖୁଥିଲେ । ତେଣୁ ଜୀବନରେ କେବଳ ପୋଥିପତ୍ର ବିଦ୍ୟା
ଯଥେଷ୍ଟ ନୁହେଁ, ଆମେ ଆମ ପିଲାମାନଙ୍କୁ ବ୍ୟବହାରିକ ଜ୍ଞାନ ମଧ୍ୟ
ଶିଖାଇବା ଉଚିତ୍ ।

କୁରାଳ, ନୟାଗଡ଼
(ମୋ) ୯୪୩୭୯୮୫୮୭୬

ମୋ ମାଆ ସୁବର୍ଣ୍ଣରେଖା

ଡ. ଶ୍ରୀକାନ୍ତ ଚରଣ ପାତ୍ର

ଆମର ନଜରୁଆ ଗାଆଁ
(ପୂର୍ବ ପ୍ରକାଶିତ ଉତ୍ତର)
(୨୯)
କଲେଜ ଜୀବନ..(କ)
ମୁଁ ବର୍ତ୍ତମାନ କଣେ କଲେଜ
ଛାଡ଼ି । ମନରେ କେତେ ଗର୍ବ !
କିନ୍ତୁ, ଦିନ ଯେତିକି ବିତିଲା, ମୋ
ମନର ଗର୍ବ ଓ ଅହଙ୍କାରର ବରଫ
ତା'ଠାରୁ ତୁଟ ଗଠିରେ ତରଳିବାକୁ
ଲାଗିଲା । କେତୋଟି କାରଣ ଏଥିପାଇଁ
ଦାୟୀ ଥିଲା ।

ପ୍ରଥମତଃ, ଜ୍ଞାନଗର୍ଭ ଅଧ୍ୟାପକ ମାନଙ୍କର ନିଜ ନିଜ
ବିଷୟର ପଠନ ଶୈଳୀ ଯେମିତି ଉଚ୍ଚକୋଟିର ଥିଲା,
ସେମିତି ବିଷୟବସ୍ତୁ ଉପରେ ସେମାନଙ୍କର ପ୍ରାଞ୍ଜଳ ଜ୍ଞାନବି
ରହିଥିଲା ଯେଉଁଥିପାଇଁ ଜଣେ ବିଦ୍ୟାର୍ଥୀକୁ ପଠିତ ବିଷୟ
ସହଜରେ ବୋଧଗମ୍ୟ ହେଉଥିଲା ଓ ସେ କ୍ରମେକ୍ରମେ
ସେମାନଙ୍କପ୍ରତି ଆକୃଷ୍ଟ ହେଉଥିଲା । ମୋ କ୍ଷେତ୍ରରେବି
ସେଇଆହେଲା । ମୁଁ ନିଜକୁ ମୋର ପ୍ରତ୍ୟେକ ଗୁରୁଦେବଙ୍କ
ଉଚ୍ଚ ବ୍ୟକ୍ତିତ୍ୱ ନିକଟରେ ଜଣେ ବାମନ ବୋଲି ବିବେଚନା
କଲି । ଦ୍ୱିତୀୟତଃ, ମୋ ନିଜର ସହପାଠୀମାନଙ୍କ ମଧ୍ୟରୁ
ଅନେକେ ମୋଠାରୁ ଅଧିକ ଜ୍ଞାନୀ ତଥା ଉତ୍ତମ ଓଡ଼ିଆ ଓ
ଇଂରାଜୀ ଭାଷାରେ ବାକ୍ପଟୁ ଥିଲେ ।

ପ୍ରଥମତଃ, ଜ୍ଞାନଗର୍ଭ ଅଧ୍ୟାପକ
ମାନଙ୍କର ନିଜନିଜ ବିଷୟର ପଠନ
ଶୈଳୀ ଯେମିତି ଉଚ୍ଚକୋଟିର ଥିଲା,
ସେମିତି ବିଷୟବସ୍ତୁ ଉପରେ
ସେମାନଙ୍କର ପ୍ରାଞ୍ଜଳ ଜ୍ଞାନବି
ରହିଥିଲା ଯେଉଁଥିପାଇଁ ଜଣେ
ବିଦ୍ୟାର୍ଥୀକୁ ପଠିତ ବିଷୟ
ସହଜରେ ବୋଧଗମ୍ୟ
ହେଉଥିଲା ଓ ସେ କ୍ରମେକ୍ରମେ
ସେମାନଙ୍କପ୍ରତି ଆକୃଷ୍ଟ ହେଉଥିଲା ।
ମୋ କ୍ଷେତ୍ରରେବି ସେଇଆହେଲା । ମୁଁ
ନିଜକୁ ମୋର ପ୍ରତ୍ୟେକ ଗୁରୁଦେବଙ୍କ
ଉଚ୍ଚ ବ୍ୟକ୍ତିତ୍ୱ ନିକଟରେ ଜଣେ ବାମନ
ବୋଲି ବିବେଚନାକଲି ।
ଦ୍ୱିତୀୟତଃ, ମୋ ନିଜର
ସହପାଠୀମାନଙ୍କ ମଧ୍ୟରୁ ଅନେକେ
ମୋଠାରୁ ଅଧିକ ଜ୍ଞାନୀ ତଥା ଉତ୍ତମ
ଓଡ଼ିଆ ଓ ଇଂରାଜୀ ଭାଷାରେ ବାକ୍
ପଟୁ ଥିଲେ । ମୁଁ କିନ୍ତୁ ଇଂରାଜୀ ଭାଷା
ସାହିତ୍ୟରେ ବହୁତ ଦୁର୍ବଳ ଥିଲି,

ଇଂରାଜୀ ଭାଷାରେ ଭାଷଣ ଦେବାକୁ
ଡରୁଥିଲି । ତେଣୁ, ମୁଁ ନିଜକୁ ସେମାନଙ୍କ
ଠାରୁ ନ୍ୟୁନ ମନେ କରୁଥିଲି ।
ତୃତୀୟତଃ, ମୁଁ ଯାଇଥିଲି ଏକ ଗ୍ରାମ୍ୟ
ପରିବେଶରୁ । ତେଣୁ, ମୋ ଭିତରେ
ଭାଷାଭିତ୍ତି ଭାବରେ ସରଳତା ଓ ଅନ୍ୟ
ମାନଙ୍କ ପ୍ରତି ସଂଭ୍ରମ ରହୁଥିଲା ।
ଯାହାଫଳରେ ମୁଁ ସହଜରେ ସମସ୍ତଙ୍କ
ସହିତ ମିଶିପାରୁ ନଥିଲି ।
ଆଉ ଏକ କଥାହେଲାଯେ
ସହପାଠୀମାନେ, ଚାଲି ଚଳଣ ଓ ବହୁତଳ
ବିଶିଷ୍ଟ ପଦ୍ମାଭରେ ପଠନ, କିଲ୍ଲା ସଦର
ମହକୁମାରେ ବହୁତ ଉଚ୍ଚପଦସ୍ଥ ଅଧିକାରୀଙ୍କ

ଉପସ୍ଥିତି ଓ ସେମାନଙ୍କ କାର୍ଯ୍ୟାଳୟ
ଭିତରୁ ମୋ ମନରେ ଏକ ନ୍ୟୁନଭାବ
ସୃଷ୍ଟି କରିଥିଲା ।
କିନ୍ତୁ, ସମୟ ବିତିଯିବା ସହିତ, ମୋ
ଭିତରୁ ହୀନମନତା ଅନେକାଂଶରେ
ଦୂର ହୋଇଗଲା । ମୁଁ ଇଂରାଜୀ
ଭାଷାରେ ମୋର ଜ୍ଞାନ ବୃଦ୍ଧି ନିମନ୍ତେ,
କଲେଜରେ 'ଛାତ୍ରମାନଙ୍କ ସାଧାରଣ
ପ୍ରକାଶ'ରେ ନିୟମିତ ଭାବରେ
ଇଂରାଜୀ ସଂବାଦପତ୍ର ଓ କଲେଜ
ଲାଭଦ୍ରୋରୁ ଇଂରାଜୀବହି ଆଣି
ପଢ଼ିବାକୁ ଲାଗିଲି । କଲେଜ ଓ
ଛାତ୍ରାବାସରେ ହେଉଥିବା ବିଭିନ୍ନ ବକ୍ତୃତା



ପ୍ରତିଯୋଗିତାରେ ଅଂଶଗ୍ରହଣ କଲି ଓ
କେତେଥର ସଫଳ ହୋଇ ପୁରସ୍କୃତ
ହେଲି । ମନର ବଳ ବୃଦ୍ଧିପାଇବା
ସହିତ ଆତ୍ମବିଶ୍ୱାସବି ବଢ଼ିଲା ।
ସବୁଠାରୁ ବଡ଼କଥାହେଲାଯେ
ଓଡ଼ିଆକୁ ବାଦ୍ ଦେଇ ଅନ୍ୟ ସମସ୍ତ
ବିଷୟ ଇଂରାଜୀ ମାଧ୍ୟମରେ ହିଁ
ଶିକ୍ଷାଦାନ କରୁଥିଲେ ଅଧ୍ୟାପକମାନେ ।
ତେଣୁ, ଇଂରାଜୀରେ ପଠନ ଓ ଲିଖନ
ଜ୍ଞାନ ବୃଦ୍ଧିକରିବା ମୋପାଇଁ
ଅପରିହାର୍ଯ୍ୟ ହୋଇ ପଡ଼ିଥିଲା ।
+୨ର ପ୍ରଥମ ଓ ପ୍ରାକ୍
ବଶୁବିଦ୍ୟାଳୟ ୧ମ ଶ୍ରେଣୀରେ ମୁଁ
ନେଇଥିଲି ଓଡ଼ିଆ, ଅର୍ଥଶାସ୍ତ୍ର ଏବଂ
ଚର୍ଚ୍ଚଣା ବିଷୟମାନ । ମାତ୍ରଭାଷାବି
ଥିଲା ଓଡ଼ିଆ । ତେଣୁ, ମୋପାଇଁ
ଓଡ଼ିଆ ଭାଷାରେ ଜ୍ଞାନବୃଦ୍ଧିର ସୁଯୋଗ
ଯଥେଷ୍ଟ ରହିଥିଲା । (କ୍ରମଶଃ)
ଅବସରପ୍ରାପ୍ତ ଅଧ୍ୟକ୍ଷ
ଚମରାଣୀ, ଲକ୍ଷ୍ମଣନାଥ,
ବାଲେଶ୍ୱର-୭୫୬୦୧୭
ମୋ: ୭୮୯୪୭୭୯୪୪୧

ଅଧାରୁ ପାଠ ଛାଡ଼ୁଛନ୍ତି କାହିଁକି ?

ଡାକ୍ତର ବିଚିତ୍ରାନନ୍ଦ ଆଚାର୍ଯ୍ୟ

ଓଡ଼ିଶା ସରକାର ଶିକ୍ଷା କ୍ଷେତ୍ରରେ
ବିଶ୍ୱସ୍ତରାୟ ରୂପାନ୍ତରଣ କରିଛନ୍ତି । ରାଜ୍ୟର
ସବୁ ପିଲା ଗୁଣାତ୍ମକ ଶିକ୍ଷା ପାଇପାରିବା ପାଇଁ
ରାଜ୍ୟ ସରକାରଙ୍କ ଏହାକୁ ବଳିଷ୍ଠ ପଦକ୍ଷେପ
ବୋଲି କୁହାଯାଇଛି । ସହକ ମାଗଣାରେ
ପାଠ ପଢ଼ିବାର ସୁଯୋଗ ସରକାରୀ ସ୍କୁଲରେ
ରହିଥିବାବେଳେ ବର୍ତ୍ତମାନର ସ୍କୁଲରେ ଏହି
ନୂଆ ପରିବର୍ତ୍ତିତ ବଦଳ ଦେହୋଇ ଯତ୍ନେ
ସ୍କୁଲ ଓ ସରକାରୀ ସ୍କୁଲ ଭିତରେ ରହିଥିବା
ତପାତଳ କମାଳ ଦେଉଛି । ତେବେ ଏସବୁ
ସତ୍ତ୍ୱେ ପାଠପଢ଼ାର ଗୁଣାତ୍ମକ ମାନ ସରକାରୀ
ସ୍କୁଲ ଗୁଡ଼ିକରେ ସେପରି ବଢ଼ୁଛି କି ?
ନିକଟରେ ଗଣମାଧ୍ୟମରେ ପ୍ରକାଶିତ ଖବର
ଅନୁଯାୟୀ ରାଜ୍ୟର ଅଧିକାଂଶ ବିଦ୍ୟାଳୟରେ
ପ୍ରାଥମିକ ଶ୍ରେଣୀରେ ପଢ଼ୁଥିବା ପିଲାମାନେ
ସହକ ମାଗଣା ଦେହୋଇ, ହରଣ ଗୁଣନକୁ
ଆସର କରିପାରୁ ନାହିଁ । ଅନେକ
ବିଦ୍ୟାଳୟରେ ଭିତରୁ ମାତ୍ର ତାହା
ନକହିବା ଭଲ । ଖାଲି ରଖି ବୋଲି ଦେଇ
ରଜୀନାମା ଦେଇ ଆକର୍ଷଣ ବାହାରକୁ ସକାଳ
ଦେଲେ ଏହା ଶିକ୍ଷାର ବିକାଶ ନୁହେଁ ବୋଲି
ଶିକ୍ଷାବିତମାନଙ୍କ ମତ । ରାଜ୍ୟର ଅଧିକାଂଶ
କାମରେ ଏବେ ବି କେଉଁଠି ସ୍କୁଲ ନାହିଁତ
କେଉଁଠି ଶିକ୍ଷକ ନାହିଁକି, କେଉଁଠି ମଧ୍ୟାହ୍ନ
ଭୋଜନ ବାଟମାଗଣା ହେଉଛି ତ କେଉଁଠି
ଗଛତଳେ ମଧ୍ୟ ଏବେ ବି ସ୍କୁଲ ଚାଲିଛି ।
ଏହିପରି ସମୟରେ ଓଡ଼ିଶାରେ ଶିକ୍ଷା ବିକାଶକୁ
ନେଇ ଯେତେ ହୋଇ ବାକୀ ବକାଉଲେ ମଧ୍ୟ
ଏହା ସତ୍ୟ ନା ଅର୍ଥବ୍ୟୟ କଣେ ଅନୁଭବକୁ
ଜଣା । କେଉଁଠି ବିଦ୍ୟାଳୟରେ ପିଲାମାନେ
ନିଜେ ରୋଷେଇ ପାଇଁ କାଠ ଯୋଗାଡ଼
କଲେଣି ତ କେଉଁଠି ଶିକ୍ଷକ ଶିକ୍ଷୟିତ୍ରୀ ମାନେ
ଚାକିରୀ ବନ୍ଧାଇବା ପାଇଁ ଶ୍ରମ ଓ ସମୟ ଦାନ
କରି ରୋଷେଇବାସରେ ବ୍ୟସ୍ତ । ଯାହାଦ୍ୱାରା
ସେହି ରୋଷେଇ ଚାଲିଲେ ପିଲାଙ୍କ ପାଠପଢ଼ା
ସାହା ହେଉଛି ।



ଏଇ କାରଣରୁ ହିଁ ସେମାନେ ପାଠ ଛାଡ଼ୁଛନ୍ତି ।
କୌଣସି ବେଳେ ରହିବା ଅପେକ୍ଷା ତା ପୂର୍ବରୁ
କୌଣସି ଦୃଢ଼ ଆପଣେଇ ନେବା ଭଲ ବୋଲି
ସେମାନେ ମତ ଦିଅନ୍ତି ।
ବିଭିନ୍ନ କାରଣରୁ ମୁଖ୍ୟ ଗ୍ରୋତରେ
ଶିକ୍ଷା ପ୍ରଣୟ କରିପାରି ନଥିବା ଛାତ୍ରଛାତ୍ରୀଙ୍କୁ
ତିରୁତ୍ କର ରାଜ୍ୟ ମୁକ୍ତ ବିଦ୍ୟାଳୟ ପ୍ରତିଷ୍ଠାନ
ମାଧ୍ୟମରେ ସେମାନଙ୍କୁ ଶିକ୍ଷା ପ୍ରଦାନ କରିବାର
କାର୍ଯ୍ୟରେ ଏବେ ବି କେଉଁଠି ସ୍କୁଲ ନାହିଁତ
କେଉଁଠି ଶିକ୍ଷକ ନାହିଁକି, କେଉଁଠି ମଧ୍ୟାହ୍ନ
ଭୋଜନ ବାଟମାଗଣା ହେଉଛି ତ କେଉଁଠି
ଗଛତଳେ ମଧ୍ୟ ଏବେ ବି ସ୍କୁଲ ଚାଲିଛି ।
ଏହିପରି ସମୟରେ ଓଡ଼ିଶାରେ ଶିକ୍ଷା ବିକାଶକୁ
ନେଇ ଯେତେ ହୋଇ ବାକୀ ବକାଉଲେ ମଧ୍ୟ
ଏହା ସତ୍ୟ ନା ଅର୍ଥବ୍ୟୟ କଣେ ଅନୁଭବକୁ
ଜଣା । କେଉଁଠି ବିଦ୍ୟାଳୟରେ ପିଲାମାନେ
ନିଜେ ରୋଷେଇ ପାଇଁ କାଠ ଯୋଗାଡ଼
କଲେଣି ତ କେଉଁଠି ଶିକ୍ଷକ ଶିକ୍ଷୟିତ୍ରୀ ମାନେ
ଚାକିରୀ ବନ୍ଧାଇବା ପାଇଁ ଶ୍ରମ ଓ ସମୟ ଦାନ
କରି ରୋଷେଇବାସରେ ବ୍ୟସ୍ତ । ଯାହାଦ୍ୱାରା
ସେହି ରୋଷେଇ ଚାଲିଲେ ପିଲାଙ୍କ ପାଠପଢ଼ା
ସାହା ହେଉଛି ।

ସରକାରୀ ସ୍କୁଲରେ ମାଗଣାରେ
ପାଠ ପଢ଼ିବାର ସୁଯୋଗ ଥିବା ସତ୍ତ୍ୱେ ବାପା
ମା କାହିଁକି ସେ ସବୁ ସ୍କୁଲରେ ପିଲାଙ୍କୁ ନ
ପଢ଼ାଉ ଅଧିକ ଖର୍ଚ୍ଚାତ ହୋଇ ଘରୋଇ
ସ୍କୁଲରେ ପଢ଼ାଉଛନ୍ତି ସେଇଟା ହିଁ ମୂଳ ପ୍ରଶ୍ନ ।
ସରକାରୀ ସ୍କୁଲ ପ୍ରତି ବାପା ମାଙ୍କର ଆସ୍ଥା
ଏ ଯାଏ ବୋଧେ ଆସିନି । ଆଉ ଏକ ସମସ୍ୟା
ହେଉଛି ରାଜ୍ୟରେ ଅନେକ ଛାତ୍ରଛାତ୍ରୀ ଅଧାରୁ
ପାଠ ଛାଡ଼ୁଛନ୍ତି । ମ୍ୟାଟ୍ରିକ ପରୀକ୍ଷା ଦେଇ
ନାହିଁକି । ଏହାର କାରଣ କ'ଣ ? ତ୍ରୁପ୍ତଆଉଟ
ଭିତରୁ ଅଧିକାଂଶ ବିଭିନ୍ନ ବୃଦ୍ଧିକୁ ଆପଣେଇ
ନେଇଛନ୍ତି ପରିବାର ପ୍ରତିଦେଶରେ ପାଇଁ ।
କେହି କେହି ବାହାର ରାଜ୍ୟକୁ ମଧ୍ୟ ଯାଇଛନ୍ତି
କାମ କରିବା ପାଇଁ । ପାଠ ସେମାନଙ୍କୁ
ରୋକଗାର ଦେଇପାରିବନି - ଏଭଳି ଏକ
ସାଧାରଣ ସେମାନଙ୍କ ମନରେ ସୃଷ୍ଟି ହୋଇଛି ।
ବିଭବ, ଆଚାର୍ଯ୍ୟ କଲୋନୀ,
ବାଲିଗୁଡ଼ା, କନ୍ଧମାଳ,
(ମୋ) : ୯୪୩୭୭୯୪୭୯୪

ସମୟ ଓ ଧାରଣାର ପ୍ରତୀକ



ଡକ୍ଟର ଲକ୍ଷ୍ମଣ ସାହୁ

ଯେତେବେଳେ ଜଣେ ମହାନ ନାୟକ
(ହିରୋ) ଏକ ଅବତାର ହୋଇଯାନ୍ତି,
ସେତେବେଳେ ତାଙ୍କ ଜୀବନର ସାଧାରଣ
କାର୍ଯ୍ୟକଳାପ ଲାଳାରେ ପରିଣତ ହୁଏ । ଲାଳା
ଅର୍ଥ ଯେ ସାହା କରନ୍ତି ତାହା ସମୟ ଦ୍ୱାରା
ବନ୍ଧା ନୁହେଁ । ସମୟ ମଧ୍ୟରେ ବନ୍ଧା ହେବା
ହେଉଛି କାରଣ ଶୁଖିଲା ଦ୍ୱାରା ବନ୍ଧା ହେବା ।
ସମୟ ପୂର୍ବରୁ ଯାହା ଘଟେ, ତାକୁ ତାହାର
କାରଣ କୁହାଯାଏ, ଏବଂ ପରେ ଯାହା ଘଟେ
ତାହା ପ୍ରଭାବ କୁହାଯାଏ । ଏଭଳି ଭାବରେ
ଏହି ପରମ୍ପରା ମନୁଷ୍ୟକୁ ନିଜ ଅନୁଯାୟୀ ଗଠିବା
ଆରମ୍ଭ କରେ । ଏହି କାରଣରୁ, ମଣିଷ ଆଉ
ନିଜେ କିଛି କରିବାକୁ ମୁକ୍ତ ନୁହେଁ । ଏହି
ବାସ୍ତବକୁ ମୁକ୍ତି ପାଇବାକୁ ଅସ୍ଥିତ ଭାବ
ବନ୍ଧନକୁ ଭାଙ୍ଗିବା କୁହାଯାଇଥାଏ । ଯିଏ ଏହା
ଦ୍ୱାରା ବନ୍ଧା ନୁହେଁ, ସେ ହେଉଛି ଲିଳାପତ
ଅବତାର । ବିଶ୍ୱାସ କରାଯାଏ ଯେ ତାଙ୍କର
କର୍ମଫଳ ତାଙ୍କୁ ବାନ୍ଧେ ନାହିଁ, କିନ୍ତୁ ସେ ନିଜ
ଉଚ୍ଚରେ ନିଜ କାର୍ଯ୍ୟ ଦ୍ୱାରା ବନ୍ଧା ହେବାର
ଛକଳା କରନ୍ତି । ଜଣେ ମଧ୍ୟ ନିଜ କର୍ମ ବା
କାର୍ଯ୍ୟର ଫଳାଫଳ ଭାବରେ ସୁଖ ଓ ଦୁଃଖ
ଅନୁଭବ କରେ । କିନ୍ତୁ ତାଙ୍କ ପାଇଁ ଏହା
ବାସ୍ତବତା ନୁହେଁ, ଏହା ହେଉଛି ଅଭିନୟ ।
ସେଥିପାଇଁ ତାଙ୍କୁ ଲାଳା ବା ଲାଳା ପୁରୁଷ,
ପୁରୁଷୋତ୍ତମ, ମୁଖ୍ୟ ନାୟକ କୁହାଯାଇଥିଲା ।
ଯେତେବେଳେ ଅବତାର ଓ ଲାଳା ଏହି
ଧାରଣା ଅଣାଯାଇଥିଲା । ଏହାର ଉଦ୍ଦେଶ୍ୟ
ଦର୍ଶାଇବା ଥିଲା ଯେ ଯଦି କେହି ଇଚ୍ଛା କରନ୍ତି,
ତେବେ ଜୀବନକୁ ଅଭିନୟ ଏବଂ ମୃତ୍ୟୁକୁ ଲାଳା
ଭଳି ବିଚାର କରିପାରନ୍ତି । ସେ ଅହଂକାରକୁ
ଅଧିକୃତ କରିବା ପଥରେ ଜୀବନ ଦେଇ ଗଲେ
ପରବର୍ତ୍ତୀ ପରିଣାମ ବିଷୟରେ ଚିନ୍ତିତ ହେବେ
ନାହିଁ । ଜୀବନକୁ ମୁକ୍ତ ହେବାର ଏହା ମଧ୍ୟ ଏକ
ସରଳ ଉପାୟ ।
ଅବତାର ଅର୍ଥ ହେଉଛି ଯିଏ ପୂର୍ବରୁ
ଜୀବନମୁକ୍ତ । ସମୟର ଚକ୍ର ବାହାରେ ଠିଆ
ହୁଏ । କିନ୍ତୁ ସେ ସମୟ ପ୍ରବେଶ କରନ୍ତି ।
ତା'ପରେ ସେ ଏପରି ଏକ ଲାଳା କରନ୍ତି ଯେ
ତାହା ପ୍ରଭାବ କୁହାଯାଏ । ଏଭଳି ଭାବରେ
ଏହି ପରମ୍ପରା ମନୁଷ୍ୟକୁ ନିଜ ଅନୁଯାୟୀ ଗଠିବା
ଆରମ୍ଭ କରେ । ଏହି କାରଣରୁ, ମଣିଷ ଆଉ
ନିଜେ କିଛି କରିବାକୁ ମୁକ୍ତ ନୁହେଁ । ଏହି
ବାସ୍ତବକୁ ମୁକ୍ତି ପାଇବାକୁ ଅସ୍ଥିତ ଭାବ
ବନ୍ଧନକୁ ଭାଙ୍ଗିବା କୁହାଯାଇଥାଏ । ଯିଏ ଏହା
ଦ୍ୱାରା ବନ୍ଧା ନୁହେଁ, ସେ ହେଉଛି ଲିଳାପତ
ଅବତାର । ବିଶ୍ୱାସ କରାଯାଏ ଯେ ତାଙ୍କର
କର୍ମଫଳ ତାଙ୍କୁ ବାନ୍ଧେ ନାହିଁ, କିନ୍ତୁ ସେ ନିଜ
ଉଚ୍ଚରେ ନିଜ କାର୍ଯ୍ୟ ଦ୍ୱାରା ବନ୍ଧା ହେବାର
ଛକଳା କରନ୍ତି । ଜଣେ ମଧ୍ୟ ନିଜ କର୍ମ ବା

ଅବତାର ଭାବରେ ବିକଶିତ ହୋଇଥିଲେ ।
ସେମାନେ ଦୁଇଟି ଭିନ୍ନ ବିଶ୍ୱର ସମୟର ଚକ୍ରକୁ
ଭାଙ୍ଗିବା ପାଇଁ ବାଟ ଖୋଲିଥିଲେ । ରାମ ସମୟ
ଅଧିକୃତ କରିବା ପଥରେ ଜୀବନ ଦେଇ ଗଲେ
ଏବଂ କୃଷ୍ଣ ସମୟଠାରୁ ଅଧିକ ଠିଆ ହୋଇ
ଜୀବନରେ ଅବତରଣ କରିବା କାର୍ଯ୍ୟ ଜାରି
ରଖିଲେ ।
ପୁରାଣର ଅର୍ଥ ହେଉଛି ପୁରୁଣା । ଯାହା
ସବୁବେଳେ ସମୟ ସହିତ ନୂଆ ହୋଇଯାଏ ।
ଏହାର ଅର୍ଥ କିଛି ପୁରୁଣା ନୁହେଁ । ଯାହା ପୁରୁଣା,
ମୁକ୍ତ ହୋଇପାରିବେ ଓ ବୁଝି ପାରିବେ ସେ ମୋ
ଦ୍ୱାରା ଯାହା କିଛି କରାଯାଇଛି, ମୁଁ ତାହା କରି
ନାହିଁ, ପ୍ରକୃତି ମୋତେ ତାହା କରନ୍ତି । ଏହି
ବୁଝିପଣକୁ ଜ୍ଞାନର ପଥ କୁହାଯାଇଥିଲା କିମ୍ପା
ସେ ନିଜ କର୍ମ ବା କାର୍ଯ୍ୟର ପରିଣାମକୁ ନିଜ
ମନରେ ଛାଡ଼ି ପାରନ୍ତି । ତା'ପରେ ସେ ଏହାର
ପରବର୍ତ୍ତୀ ପରିଣାମ ବିଷୟରେ ଚିନ୍ତିତ ହେବେ
ନାହିଁ । ଜୀବନକୁ ମୁକ୍ତ ହେବାର ଏହା ମଧ୍ୟ ଏକ
ସରଳ ଉପାୟ ।
ଅବତାର ଅର୍ଥ ହେଉଛି ଯିଏ ପୂର୍ବରୁ
ଜୀବନମୁକ୍ତ । ସମୟର ଚକ୍ର ବାହାରେ ଠିଆ
ହୁଏ । କିନ୍ତୁ ସେ ସମୟ ପ୍ରବେଶ କରନ୍ତି ।
ତା'ପରେ ସେ ଏପରି ଏକ ଲାଳା କରନ୍ତି ଯେ
ତାହା ପ୍ରଭାବ କୁହାଯାଏ । ଏଭଳି ଭାବରେ
ଏହି ପରମ୍ପରା ମନୁଷ୍ୟକୁ ନିଜ ଅନୁଯାୟୀ ଗଠିବା
ଆରମ୍ଭ କରେ । ଏହି କାରଣରୁ, ମଣିଷ ଆଉ
ନିଜେ କିଛି କରିବାକୁ ମୁକ୍ତ ନୁହେଁ । ଏହି
ବାସ୍ତବକୁ ମୁକ୍ତି ପାଇବାକୁ ଅସ୍ଥିତ ଭାବ
ବନ୍ଧନକୁ ଭାଙ୍ଗିବା କୁହାଯାଇଥାଏ । ଯିଏ ଏହା
ଦ୍ୱାରା ବନ୍ଧା ନୁହେଁ, ସେ ହେଉଛି ଲିଳାପତ
ଅବତାର । ବିଶ୍ୱାସ କରାଯାଏ ଯେ ତାଙ୍କର
କର୍ମଫଳ ତାଙ୍କୁ ବାନ୍ଧେ ନାହିଁ, କିନ୍ତୁ ସେ ନିଜ
ଉଚ୍ଚରେ ନିଜ କାର୍ଯ୍ୟ ଦ୍ୱାରା ବନ୍ଧା ହେବାର
ଛକଳା କରନ୍ତି । ଜଣେ ମଧ୍ୟ ନିଜ କର୍ମ ବା

ଦେଉଥିଲେ ସେ ସର୍ବୁଣ ଭଳି ଗତିବିଧି
ଭାରତରେ ଉତ୍ପନ୍ନ ହେଲା ।
ଏହି ପୁରାଣ ଲାଳାରେ ରାମ ଏବଂ
କୃଷ୍ଣଙ୍କର ଉପସ୍ଥିତ ସମୟର ଧାରଣା ଦୂର
ପ୍ରକାରର । ରାମଙ୍କ ଅତୀତରେ ଅନ୍ତର୍ନିହିତ
ସମୟର ଧାରଣା ବୌଦ୍ଧ ହୀନୟାନ ସହିତ
ଅସ୍ପଷ୍ଟ ଥିବା ପରି ମନେହୁଏ । ଯେତେବେଳେ
କୃଷ୍ଣଙ୍କର ସମୟ ଅଧିକାଂଶ ହୋଇ
ସର୍ବାଧିକାର ନିକଟତର । କୃଷ୍ଣ ଦର୍ଶନରେ
ସମୟର ରହସ୍ୟ ବୁଝିଦେବାକୁ, ଏହାକୁ ଏକ
ପର୍ବରୁ ନଦୀ ପ୍ରବାହ ସହିତ ତୁଳନା
କରାଯାଇଛି । ନଦୀରେ ବୃକ୍ଷମାନ ହେଉଥିବା
କଳ ପ୍ରତ୍ୟେକ ମୁହୂର୍ତ୍ତରେ ନୂଆ ହୋଇଥାଏ ।
ସମୟ ପ୍ରବାହରେ ଉପସ୍ଥିତ ଏକ ନୂତନ ମୁହୂର୍ତ୍ତ
ଭାବରେ ମୃତ୍ୟୁକୁ ମଧ୍ୟ ବଞ୍ଚିବା ପାଇଁ ସେଠାରେ
ନିର୍ବାଣ କୁହାଯାଇଥିଲା । ନାଗାର୍ଜୁନ ଏବଂ
ତିଳନାଥ ଏହି ମୁହୂର୍ତ୍ତକୁ ଏତେ ଗୁରୁତ୍ୱ ଦିଅନ୍ତି
ଯେ ଏହା ଜୀବନର ରହସ୍ୟକୁ ଖୋଲିବା ଦ୍ୱାର
ବଦଳିଯାଏ ।
ଏହି ଶୁଦ୍ଧ ଚିନ୍ତନମାନେ ସମୟଠାରୁ
ଅଧିକ ବିଦ୍ୟମାନ ଥିବା ଶୂନ୍ୟ ସ୍ଥାନରେ
ରହିବାକୁ କଥାବାର୍ତ୍ତା କରନ୍ତି, କ୍ଷଣକୁ ଶହ
କ୍ଷଣରେ ବିଭକ୍ତ କରନ୍ତି । କୃଷ୍ଣଲାଳାରେ,
ଶୂନ୍ୟସ୍ଥାନର ବିଶାଳତା ବିଶ୍ୱରୂପରେ ପରିଣତ
ହେଲା । ଯେଉଁଠାରେ ଆବଶ୍ୟକତା ଅଛି,
କୃଷ୍ଣ ସେଠାରେ ତାଙ୍କର ମହାନ ରୂପ ପ୍ରକାଶ
କରନ୍ତି । ତା'ପରେ ଦର୍ଶକ ଅନୁଭବ କରନ୍ତି
ଯେ ଅତୀତ, ବର୍ତ୍ତମାନ ଓ ଭବିଷ୍ୟତ ସମେତ
ସମୟର ପ୍ରବାହ ତୁଳନା ତାଙ୍କ ବିଷ୍ଣୁ
ବିଶ୍ୱରୂପରେ ଘଟିଛି । ଆଜି ମଧ୍ୟ ଆମେ ରାମ
ଏବଂ କୃଷ୍ଣଙ୍କ ଅବତାର ନେବାରେ ଭୈରବଧର୍ମ
ଦର୍ଶନର ଆଧାର ଓ ଏହାର କ୍ଷଣବାଦ ବା
କ୍ଷଣିକତାକୁ ଚିହ୍ନିପାରୁ । କିନ୍ତୁ ନିଷ୍ପତ୍ତି
କହିହେବ ଦୁର୍ଭାଗ୍ୟବଶତଃ ଆମର
ଅବତାରବାଦ ପ୍ରତି ଥିବା ସେହି ଦାର୍ଶନିକ ଭୂମି
ହରାଇ ବସିଛି...!!!
ତାରା ନିକୟ, ପୁର-୮୫୪/ଏ
ଚାଚେରା ଶବରସାହି, ମୁରୁଦପ୍ରସାଦ,
ଖୋର୍ଦ୍ଧା-୫୫
ମୋ: ୯୦୪୦୧୫୧୪୭୫

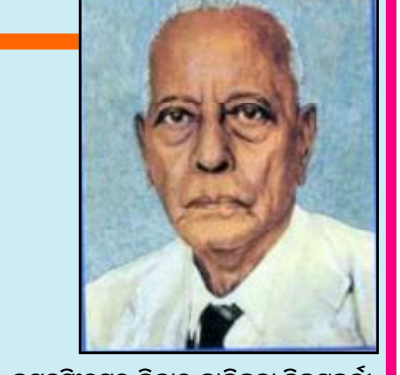
ଓଡ଼ିଶାର ପ୍ରଥମ ବିଶ୍ୱବିଦ୍ୟାଳୟର ପ୍ରଥମ କୁଳପତି ପ୍ର. ପ୍ରାଣକୃଷ୍ଣ ପରିଜା

ଓଡ଼ିଶାର ଗର୍ବ ଓ ସ୍ୱାଧିନୀନ
କୁହାଯାଇଥିବା ଉତ୍କଳ ବିଶ୍ୱବିଦ୍ୟାଳୟ
୧୯୪୩ ମସିହାରେ ରେଭେନ୍ସା
ମହାବିଦ୍ୟାଳୟର ପରିସରରେ ଭୂମି
ହୋଇଥିଲା । ଜଣେ ଓଡ଼ିଆ ହୋଇ ଆନ୍ତର୍ଜାତିକ
ଭିତ୍ତି ବିଜ୍ଞାନ ଗବେଷଣା କ୍ଷେତ୍ରରେ ସ୍ୱତନ୍ତ୍ର
ସ୍ଥାନ ରଖିଥିବା ପ୍ରଫେସର ପ୍ରାଣକୃଷ୍ଣ ପରିଜା
୧୯୪୩-୪୮ ପର୍ଯ୍ୟନ୍ତ ଏହାର ପ୍ରଥମ
କୁଳପତି ଆସନ ଅଳଙ୍କୃତ କରିଥିଲେ ।
ପ୍ରଫେସର ପରିଜା ହିଁ ଓଡ଼ିଶାର ଏହି ପ୍ରଥମ
ବିଶ୍ୱବିଦ୍ୟାଳୟର ଲାଳନପାଳନ ଦାୟିତ୍ୱ
ତୁଲାଇ, ଏହାକୁ ପରିଣତ ଅବସ୍ଥାକୁ
ଆଣିଥିଲେ । ବିଭିନ୍ନ ସମୟରେ ପ୍ରଫେସର
ପରିଜା ତିନିଥର ଏହାର କୁଳପତି ପରି
ଗୁରୁଦାୟିତ୍ୱ ନିର୍ବାହ କରିଥିଲେ ଯଦିଓ
ଏହାପୂର୍ବରୁ ସେ ରେଭେନ୍ସା ମହାବିଦ୍ୟାଳୟର

ଅଧ୍ୟକ୍ଷ ଥିଲେ । ଦାୟିତ୍ୱ ତୁଲାଉଥିଲେ ୧୯୩୮ରୁ
୧୯୪୪ ଯାଏ । ୧୯୨୧ରେ ସେ ରେଭେନ୍ସା
ମହାବିଦ୍ୟାଳୟର ଭିତ୍ତି ବିଜ୍ଞାନ ବିଭାଗର
ପ୍ରଫେସର ଭାବେ ଯୋଗଦେଇଥିଲେ ।
୧୯୨୪ରେ ପ୍ରଫେସର ପରିଜାଙ୍କ ବଳିଷ୍ଠ
ଉଦ୍ୟମ ଓ ଅଧ୍ୟବସାୟ ଦ୍ୱାରା ଏଠାରେ ଭିତ୍ତି
ବିଜ୍ଞାନରେ ପ୍ରାଗୋଳ୍ଲଭରେ ପାଠ ପାଠ୍ୟକୁ
ଖୋଲିଥିଲା ସେହିପରି ୧୯୩୦ରେ ଖୋଲିଥିଲା
ଅନ୍ତର୍ଗ ।
ପ୍ରଫେସର ପରିଜାଙ୍କ ଉଦ୍ୟମରେ
ରେଭେନ୍ସା ସମଗ୍ର ଦେଶରେ ବିଶେଷ ସ୍ଥାନ ଲାଭ
କରିଥିଲା । ତାଙ୍କ କାର୍ଯ୍ୟକାଳରେ ରେଭେନ୍ସା
ଛାତ୍ରାବାସରେ ଗୋପାଳନର ବ୍ୟବସ୍ଥା
କରାଯାଇଥିଲା । ଏହା ଦ୍ୱାରା ଛାତ୍ରମାନେ ଅଳ୍ପ
ମୂଲ୍ୟରେ ବିଶୁଦ୍ଧ ଗୋ-ଦୁଗ୍ଧ ପାଉଥିଲେ ।
ଉଲ୍ଲେଖଯୋଗ୍ୟ ଯେ, ଏକଦା ସେ ଏହି

ମହାବିଦ୍ୟାଳୟର ଛାତ୍ର ଥିଲେ । ତାଙ୍କ ସମୟରେ
ରେଭେନ୍ସାରେ ବିଜ୍ଞାନରେ ସ୍ନାତକ ପାଠ୍ୟକୁ
ନଥିଲା । ତେଣୁ କୋଲକାତା ବିଶ୍ୱବିଦ୍ୟାଳୟ,
କେମ୍ବ୍ରିଜ ବିଶ୍ୱବିଦ୍ୟାଳୟ ଆଦିରେ ଉଚ୍ଚ ଶିକ୍ଷା,
ଗବେଷଣା ଆଦି କରିଥିଲେ ସୁଦ୍ଧା ପ୍ରଫେସର
ପରିଜା ସରଳ ଜୀବନଯାପନ କରୁଥିଲେ ।
ସମୟାନୁବର୍ତ୍ତିତା ଥିଲା ତାଙ୍କର ଏକ ବଡ଼ ଗୁଣ ।
ସାହିତ୍ୟ ପ୍ରିୟ ଥିଲେ । ଓଡ଼ିଆ ଭାଷା, ସଂସ୍କୃତି
ଆଦିର ଆଦର କରୁଥିଲେ । ଏପରିକି ଭିତ୍ତି
ବିଜ୍ଞାନ ସଂପର୍କିତ ତଥ୍ୟ ବୁଝାଉଥିବା ବେଳେ ମଧ୍ୟ
ଓଡ଼ିଆ ଭୃଗୁ-ଭୃଗୁଳି ବ୍ୟବହାର କରୁଥିଲେ । ଥରେ
ଜଣେ ଛାତ୍ରକୁ ପଚାରିଲେ, 'ଆମେ ଦୁଣ୍ଡ, ପଛ
ଦୁଣ୍ଡ, ଗର୍ଭଣାକୁ ଦୁଣ୍ଡଦୁଣ୍ଡ' ଅର୍ଥ କହ । ଛାତ୍ର ପାଟି
ଆଁ କରି ଅନେଇଲେ । ପ୍ରଫେସର ପରିଜା
ବୁଝାଇଦେଲେ ଗର୍ଭଣା ସଂସ୍କୃତି ବେଳକୁ ଦିନ
ଛୋଟ ହେଲେ, ଧାନରେ ପୂଜା ହୁଏ ।

ସ୍ମୃତି କଥା



ଜଗତ୍ସଂହାରୁ କିଲ

