



ଧ୍ୱନି ପ୍ରତିଧ୍ୱନି

The Dhvani Pratidhwani

website : www.dhwanipratidhwani.net
email: pratidhwani.dhwani@gmail.com

ବାଲେଶ୍ୱର ■ ମଙ୍ଗଳବାର ୦୪ ଜୁଲାଇ ୨୦୨୩ ■ ମୂଲ୍ୟ ଟ. ୨.୦୦ ପତ୍ରସା ■ ପୃଷ୍ଠା ସଂଖ୍ୟା-୩୦ ■ Baleshwar ■ TUESDAY 04 JULY 2023
Vol.No. 35 ■ No. 175 ■ Price :Rs.2.00 (8 pages) ■ R.N.I. Registered No. 52528/91 ■ Postal Registered No. Balasore (Odisha)/005/2019

ଅସରଳି ଶୁଭେଚ୍ଛା ସହ...

ସ୍ୱାଗତ୍ୱିକା

ଯୋଗାଯୋଗ କରନ୍ତୁ :
ମୁଖ୍ୟ ସମ୍ପାଦକ ସାଗରିକା
ଜେଲ ରୋଡ, ବାଲେଶ୍ୱର-୭୫୬୦୦୧

ଲୁଚ୍ ଉଦ୍ଦେଶ୍ୟରେ ବାଲେଶ୍ୱର ଏସପିଙ୍କ ବାପାମା'ଙ୍କୁ ମରଣାନ୍ତକ ଆକ୍ରମଣ



ଭୁବନେଶ୍ୱର, ୦୩/୦୭ (ନି.ପ୍ର): ଆଜି ସୁରକ୍ଷିତ ନାହିଁ ରାଜଧାନୀ ଭୁବନେଶ୍ୱର ରାଜଧାନୀ। ରାଜଧାନୀର ଛାତି ଉପରେ ବିଚ୍ଚ ରାସ୍ତାରେ ହେଉଛି ଲୁଚ୍, ରାହାଜାନା ଓ ହତ୍ୟା। ଏପରି କାଣ୍ଡ ଭିତାଳ କମିଶନରେଟ୍ ପୁଲିସ୍‌କୁ ଖୋଲା ବ୍ୟାଲେଞ୍ଜ ଦେଉଛନ୍ତି ଅପରାଧୀ। ଗତକାଳି ରାତିରେ ବାଲେଶ୍ୱର ଏସପି ସାଗରିକା ନାଥଙ୍କ ବାପାମା'ଙ୍କ ଠାରୁ ଲୁଚ୍ ଉଦ୍ଦେଶ୍ୟ

ଏନସିପିରୁ ବିଦା ହେଲେ ୩ ନେତା ଓ ୨ ସାଂସଦ

କାରଖଣ୍ଡର ଜଲେ ପ୍ରଫୁଲ ପଟେଲ

ନୂଆଦିଲ୍ଲୀ, ୩/୦୭ : ଦଳ ପକ୍ଷରୁ ଏନସିପିର ୩ ବରିଷ୍ଠ ନେତାଙ୍କୁ ବହିଷ୍କୃତ କରାଯାଇଛି। ସେହିପରି ପାର୍ଟି ସୁପ୍ରିମୋ ଶରଦ ପାଠ୍ୟାଳ ଦୂର ବରିଷ୍ଠ ନେତା ପ୍ରଫୁଲ ପଟେଲ ଓ ସୁନୀଲ ଚାଟ୍ଟୋପାଧ୍ୟାୟଙ୍କୁ ଏନସିପିରୁ ବିଦା କରିଛନ୍ତି। ସେହିପରି ସରକାରଙ୍କୁ ସମର୍ଥନ କରିଥିବା ୯ ବିଧାୟକଙ୍କୁ ମଧ୍ୟ ଅଯୋଗ୍ୟ ଘୋଷଣା କରିବାକୁ ସୁପାରିସ କରାଯାଇଛି। ପ୍ରଥମେ ଦଳର କାର୍ଯ୍ୟକାରୀ ସଭାପତି ସୁପ୍ରିୟା ସୁଲେ ବିଦ୍ରୋହ ଘୋଷଣା କରିଥିବା ବିଧାୟକ ଓ ନେତାମାନଙ୍କ ବିରୋଧରେ କାର୍ଯ୍ୟାନୁଷ୍ଠାନ ଗ୍ରହଣ କରିବାକୁ ସୁପାରିସ କରିଥିଲେ। ପାର୍ଟି ସୁପ୍ରିମୋ ଶରଦ ପାଠ୍ୟାଳ ପାଇବା ମାତ୍ରେ ପ୍ରଫୁଲ ପଟେଲ ଓ ସୁନୀଲ ଚାଟ୍ଟୋପାଧ୍ୟାୟଙ୍କୁ ଦଳରୁ ବାହାର କରି ଦେଇଛନ୍ତି। ଶରଦ



ପାଠ୍ୟାଳ ଟ୍ୱିଟ୍ ଯୋଗେ ଦୂର ସାଂସଦଙ୍କୁ ଦଳ ବିରୋଧୀ କାର୍ଯ୍ୟ ପାଇଁ ଏନସିପିରୁ ବିଦା କରିଥିବା କହିଛନ୍ତି। କିନ୍ତୁ ପ୍ରଫୁଲ ପଟେଲ ଏହାର କାରଖଣ୍ଡର ଜବାବ ଦେଇଛନ୍ତି। କିଛି ଦିନ ତଳେ ତାଙ୍କୁ ଶରଦ ପାଠ୍ୟାଳ ଏନସିପିର କାର୍ଯ୍ୟକାରୀ ସଭାପତି ଭାବେ ନିଯୁକ୍ତି ଦେଇଥିଲେ। ଏହି କ୍ଷମତା

୧୫ ଜିଲ୍ଲାକୁ ଯେଲୋ ଖୁଣ୍ଟିଂ ଜାରି

ଭୁବନେଶ୍ୱର, ୦୩/୦୭ (ନି.ପ୍ର): ଆସନ୍ତା ୨୪ ଯୁଗା ମଧ୍ୟରେ ରାଜ୍ୟର ଦକ୍ଷିଣ ଓ ଆନ୍ଧ୍ରପ୍ରଦେଶ ଓଡ଼ିଶାର କେତୋଟି ଜିଲ୍ଲାରେ ହାଲୁକା ମଧ୍ୟମ ଧରଣର ବର୍ଷା ହେବାର ସମ୍ଭାବନା ରହିଛି। ଏହି ସମୟ ମଧ୍ୟରେ ବିକୃତି, ଉତ୍ତୁରାଣ ସହ ବର୍ଷା ନେଇ ୧୫ ଜିଲ୍ଲାକୁ ଯେଲୋ ଖୁଣ୍ଟିଂ ଜାରି କରିଛି ଭୁବନେଶ୍ୱର ସ୍ଥିତ ଆଂଚଳିକ ପାଣିପାଗ କେନ୍ଦ୍ର। ଏହି ଜିଲ୍ଲାଗୁଡ଼ିକ ହେଲା ସୁନ୍ଦରଗଡ଼, କେନ୍ଦୁଝର, ମୟୂରଭଞ୍ଜ, ଯାଜପୁର, ଭଦ୍ରକ, ବାଲେଶ୍ୱର, କେନ୍ଦ୍ରାପଡ଼ା, ମାଲକାନଗିରି, କୋରାପୁଟ, ବାୟାଗଡ଼ା, ନବରଙ୍ଗପୁର, କଳାହାଣ୍ଡି, କନ୍ଧମାଳ, ଗଜପତି ଓ ଗଞ୍ଜାମ। ସେହିପରି ଆସନ୍ତାକାଳି ପାଇଁ ବିକୃତି ଉତ୍ତୁରାଣ ସହ ବର୍ଷା ସମ୍ଭାବନା ଥିବା ୨୦ ଜିଲ୍ଲାକୁ ଯେଲୋ ଖୁଣ୍ଟିଂ ଜାରି କରିଛି ପାଣିପାଗ ବିଭାଗ।

ପୁଣି ଜେଲ୍ ଗଲେ ପୂର୍ବତନ ଅତିରିକ୍ତ ଉପ ଜିଲ୍ଲାପାଳ ପ୍ରଶାନ୍ତ ରାଉତ

ଭୁବନେଶ୍ୱର, ୦୩/୦୭ (ନି.ପ୍ର): ରିମାଣ୍ଡ ଅବଧି ସମାପ୍ତ ହେବା ପରେ କୋର୍ଟରେ ହାଜର ହେବା ପରେ ନବରଙ୍ଗପୁର ପୂର୍ବତନ ଅତିରିକ୍ତ ଉପ ଜିଲ୍ଲାପାଳ ପ୍ରଶାନ୍ତ ରାଉତ ପୁଣି ଥରେ ଜେଲ୍ ଯାଇଛନ୍ତି। ଉଲ୍ଲେଖନୀୟ ଯେ ପାଠ ଦିନିଆ ରିମାଣ୍ଡ ସମାପ୍ତ ହେବା ପରେ ଆଜି ତାଙ୍କୁ ସୁନ୍ଦରଗଡ଼ ସ୍ୱତନ୍ତ୍ର ଭିକିଲାନ୍ସ କୋର୍ଟରେ ହାଜର କରାଯାଇଥିଲା। ଭିକିଲାନ୍ସ ତାଙ୍କୁ ରିମାଣ୍ଡ ବେଳେ ପ୍ରଶାନ୍ତଙ୍କ ଆହୁରି ସଂପତ୍ତି ଠାବ କରିଥିବା ଜଣା ପଡ଼ିଛି।

ଆଇଏଏସ୍ ସ୍ତରରେ ଅଦଳବଦଳ

ଯାମିନୀ ଷଡ଼ଙ୍ଗୀ ହେଲେ ଓଡ଼ିଶା ଆଦର୍ଶ ବିଦ୍ୟାଳୟ ସଂଗଠନର ରାଜ୍ୟ ପ୍ରକଳ୍ପ ନିର୍ଦ୍ଦେଶକ



ଭୁବନେଶ୍ୱର, ୦୩/୦୭ (ନି.ପ୍ର): ରାଜ୍ୟ ସରକାର ସୋମବାର ଆଇଏଏସ୍ ସ୍ତରରେ ଏକ ଛୋଟ ଧରଣର ଅଦଳବଦଳ କରିଛନ୍ତି। ୨୦୦୮ ବ୍ୟାଚ୍ ଆଇଏଏସ୍ ଯାମିନୀ ଷଡ଼ଙ୍ଗୀଙ୍କୁ ଓଡ଼ିଶା ଆଦର୍ଶ ବିଦ୍ୟାଳୟ ସଂଗଠନର ରାଜ୍ୟ ପ୍ରକଳ୍ପ ନିର୍ଦ୍ଦେଶକ ଭାବେ ନିଯୁକ୍ତି ଦିଆଯାଇଛି। ସାଧାରଣ ପ୍ରଶାସନ ବିଭାଗ ପକ୍ଷରୁ ଆଜି କାରି ବିଜ୍ଞପ୍ତି ଅନୁସାରେ ଶ୍ରୀମତୀ ଷଡ଼ଙ୍ଗୀ ଓଡ଼ିଶା ବିଦ୍ୟାଳୟ ସଂଗଠନର ରାଜ୍ୟ ପ୍ରକଳ୍ପ ନିର୍ଦ୍ଦେଶକଙ୍କୁ ଅବସ୍ଥାପିତ କରାଯାଇଛି। ଏହାସହିତ ସେ ଅର୍ଥ ବିଭାଗର ଅତିରିକ୍ତ ସଚିବ ଭାବେ ଅତିରିକ୍ତ ଦାୟିତ୍ୱ ମଧ୍ୟ ତୁଲାଇବେ। ଓଡ଼ିଶା ଆଦର୍ଶ ବିଦ୍ୟାଳୟ ସଂଗଠନର ପ୍ରକଳ୍ପ ନିର୍ଦ୍ଦେଶକ ପଦବୀକୁ ଆଇଏଏସ୍ କ୍ୟାଡରରେ ଅତିରିକ୍ତ ସଚିବ ପାହ୍ୟାଙ୍କୁ ଉନ୍ନତ କରାଯାଇଛି। ସେହିପରି ଆଦର୍ଶ ବିଦ୍ୟାଳୟ ସଂଗଠନର ରାଜ୍ୟ ପ୍ରକଳ୍ପ ନିର୍ଦ୍ଦେଶକ ଭାବେ କାର୍ଯ୍ୟ କରୁଥିବା ପଦୋନ୍ନତିପ୍ରାପ୍ତ ଆଇଏଏସ୍ ୨୦୧୨ ବ୍ୟାଚର ସଂଗ୍ରାମ ଦେଶରୀ ମହାପାତ୍ରଙ୍କୁ ଷ୍ଟୁଲ ଓ ଗଣଶିକ୍ଷା ବିଭାଗର ଅତିରିକ୍ତ ସଚିବ ଭାବେ ବଦଳି ହୋଇଛି। ଧର୍ମଗଡ଼ ଉପଜିଲ୍ଲାପାଳ ତଥା ଧର୍ମଗଡ଼ ଏନଏସି

୧୨ ଜିଲ୍ଲାରୁ ଚିହ୍ନଟ ହେଲେଣି ୧୮୫ ଜଣ ଡେକ୍ସୁ ଆକ୍ରାନ୍ତ

ଭୁବନେଶ୍ୱର, ୦୩/୦୭ (ନି.ପ୍ର): ରାଜ୍ୟରେ ଡେକ୍ସୁ ଆକ୍ରାନ୍ତ ସଂଖ୍ୟା ବୃଦ୍ଧି ପାଇଛି। ମୋଟ ୧୨ ଜିଲ୍ଲାରୁ ୧୮୫ ଜଣ ଡେକ୍ସୁ ଆକ୍ରାନ୍ତ ଚିହ୍ନଟ ହୋଇଛନ୍ତି। ଡେକ୍ସୁ ଆକ୍ରାନ୍ତ ଚିହ୍ନଟ ହୋଇଛନ୍ତି। ଖୋର୍ଦ୍ଧା ଜିଲ୍ଲାରୁ ସର୍ବାଧିକ ୯୬ ଜଣ ପଚିତିକ ଚିହ୍ନଟ ହୋଇଥିବା ବେଳେ

ଜୁଲାଇ ୧୩ରେ ଚନ୍ଦ୍ରଯାନ-୩ ଉଡ଼କ୍ଷେପଣ



ନୂଆଦିଲ୍ଲୀ, ୩/୦୭ : ଆସନ୍ତା ସପ୍ତାହରେ ଭାରତର ଚନ୍ଦ୍ର ଚନ୍ଦ୍ର ଅଭିଯାନ। ଜୁଲାଇ ୧୩ରେ ଚନ୍ଦ୍ରଯାନ-୩ ଉଡ଼କ୍ଷେପଣ ହେବ ବୋଲି ସୂଚନା ଦେଇଛନ୍ତି ଇସ୍ରୋ ଅଧ୍ୟକ୍ଷ ଏସ୍. ସୋମନାଥ। ସୂଚନା ଅନୁସାରେ, ଚନ୍ଦ୍ରଯାନ-୩ ଚୁଲନାରେ ଚନ୍ଦ୍ରଯାନ-୩ରେ ବହୁ ଉନ୍ନତ ତଥା ଆଧୁନିକ ଯନ୍ତ୍ରାଂଶ ଖଞ୍ଜାଯାଇଛି ଏବଂ ଗତ ମାର୍ଚ୍ଚରୁ ହିଁ ସେଗୁଡ଼ିକର ପରୀକ୍ଷଣ ସରିଛି।

ପ୍ରଧାନମନ୍ତ୍ରୀଙ୍କ ବାସଭବନ ଉପରେ ଉଡ଼ିଲା ଡ୍ରୋନ୍

ନୂଆଦିଲ୍ଲୀ, ୩/୦୭ (ନି.ପ୍ର): ପ୍ରଧାନମନ୍ତ୍ରୀଙ୍କ ଉପରେ ଡ୍ରୋନ୍ ଉଡ଼ିଲା ଡ୍ରୋନ୍ ଲୋକ କଲ୍ୟାଣ ମାର୍ଗ ସ୍ଥିତ ବାସଭବନ ଉପରେ ଆଜି ସକାଳେ ଏକ ଡ୍ରୋନ୍ ଉଡ଼ୁଥିବା ଦେଖିବାକୁ ମିଳିଥିଲା। ଦିଲ୍ଲୀ ପୋଲିସ୍ ଏହାର ତଦନ୍ତ କରୁଛି। ପୋଲିସ୍ ସୂଚନା ପ୍ରାପ୍ତ ସୂଚନା ଅନୁସାରେ, ପ୍ରଧାନମନ୍ତ୍ରୀଙ୍କ ବାସଭବନ ନୋ ପୁଲିସ୍ କୋର୍ ମଧ୍ୟରେ ରହିଛି। ପ୍ରଧାନମନ୍ତ୍ରୀଙ୍କ ସୁରକ୍ଷା ଦାୟିତ୍ୱରେ ନିୟୋଜିତ ଏସପିଙ୍କ ଆଜି ସକାଳେ ଏହା ଉପରେ ଏକ ଡ୍ରୋନ୍ ଉଡ଼ୁଥିବା ଦେଖିବାକୁ ପାଇଥିଲେ। ସେମାନେ ଏ ସମ୍ପର୍କରେ ପୋଲିସ୍‌କୁ ସୂଚନା ଦେଇଥିଲେ। ଏହାପରେ ପୋଲିସ୍ ପକ୍ଷରୁ ସମ୍ପୂର୍ଣ୍ଣ ଅଂଚଳରେ ତଲାସୀ ଅଭିଯାନ ଆରମ୍ଭ ହୋଇଥିଲା। ତେବେ ଡ୍ରୋନ୍ ଭଳି ଦେଖାଯାଉଥିବା ଏହି ବସ୍ତୁକୁ ଅବ୍ୟାବଧି ଠାବ କରାଯାଇନାହିଁ।

ଲ୍ୟାଣ୍ଡ ଫର ଜର୍ ଘୋଟାଲା

ଲାଲୁ-ଡେଜସ୍ୱୀ-ରାବଡ଼ୀଙ୍କ ନାଁରେ ସିବିଆଇ ଚାର୍ଜସିଟ୍



ନୂଆଦିଲ୍ଲୀ, ୦୩/୦୭ : ଚାକିରି ବଦଳରେ ଜମି ଦୁର୍ନୀତି ମାମଲାରେ ବର୍ଦ୍ଧିଲା ଲାଲୁ,

ଡେଜସ୍ୱୀଙ୍କ ଅଭିଯୋଗ, ସିବିଆଇ ପୂର୍ବତନ କେନ୍ଦ୍ର ରେଳମନ୍ତ୍ରୀ ଲାଲୁ ପ୍ରସାଦ ଯାଦବ, ବିହାରର ପୂର୍ବତନ

ମୁଖ୍ୟମନ୍ତ୍ରୀ ରାବଡ଼ୀ ଦେବୀ, ବିହାରର ଉପମୁଖ୍ୟମନ୍ତ୍ରୀ ଡେଜସ୍ୱୀ ଯାଦବ ଏବଂ ଅନ୍ୟମାନଙ୍କ ନାମରେ ଚାର୍ଜସିଟ୍ ଦାଖଲ କରିଛି। ମାମଲାରେ ଜୁଲାଇ ୧୨ରେ କୋର୍ଟ ଶୁଣାଣି କରିବେ। ସୂଚନାଅନୁସାରେ, ଏହି ମାମଲା ୨୦୦୪ରୁ ୨୦୦୯ ମଧ୍ୟରେ ଲାଲୁ ପ୍ରସାଦ ଯାଦବ ସୁଧିଏ ସରକାରରେ ରେଳମନ୍ତ୍ରୀ ଥିବା ସମୟରେ ଘଟିଥିଲା।

►ପୃଷ୍ଠା ୭

ମଣିପୁର ହିଂସା ରୋକିବା ପାଇଁ କ'ଣ କରିଛ ? : ସରକାରଙ୍କୁ ରିପୋର୍ଟ ମାଗିଲେ ସୁପ୍ରିମକୋର୍ଟ

ନୂଆଦିଲ୍ଲୀ, ୩/୦୭ : ସୁପ୍ରିମ କୋର୍ଟ ହେବ କାଟିଆଣ ହିଂସାରେ ଜଳୁଥିବା ମଣିପୁର ମାମଲାରେ ଆଜି ସୁପ୍ରିମକୋର୍ଟରେ ଶୁଣାଣି ହୋଇଛି। ହିଂସା ରୋକିବା ଦିଗରେ ଉପସ୍ଥିତ ସରକାରଙ୍କୁ କେନ୍ଦ୍ର ସରକାରଙ୍କୁ କହିଛନ୍ତି ସୁପ୍ରିମକୋର୍ଟ। ହିଂସା ସମୟରେ ବାସହୀନ ଲୋକଙ୍କ ଅଭିଯାନ ବ୍ୟବସ୍ଥା ଏବଂ ସୁରକ୍ଷାବଳ ପ୍ରଦାନ ସହ ଆଇନ ଶୁଖିଲା ବ୍ୟବସ୍ଥା ଉପରେ ରିପୋର୍ଟ ମାଗିଛନ୍ତି ସର୍ବୋଚ୍ଚ ନ୍ୟାୟାଳୟ। ମାମଲାର ପ୍ରବର୍ତ୍ତା ଶୁଣାଣି ଜୁଲାଇ ୧୦ ତାରିଖ ଆରମ୍ଭ କରାଯାଇଛି। ସୁପ୍ରିମକୋର୍ଟର ପ୍ରଧାନ



►ପୃଷ୍ଠା ୭

ଆଜିଠାରୁ ଆରମ୍ଭ ହେଲା ମାଟ୍ରିକ୍ ସପ୍ଲିମେଣ୍ଟାରି ପରୀକ୍ଷା

ଭୁବନେଶ୍ୱର, ୦୩/୦୭ (ନି.ପ୍ର): ମାଧ୍ୟମିକ ଶିକ୍ଷା ପରିଷଦ (ବୋର୍ଡ) ଦ୍ୱାରା ପରିଚାଳିତ ଚଳିତ ବର୍ଷର ମାଟ୍ରିକ୍ ସପ୍ଲିମେଣ୍ଟାରି ଓ ରାଜ୍ୟ ମୁକ୍ତବିଦ୍ୟାଳୟ ସାର୍ଟିଫିକେଟ୍ ପରୀକ୍ଷା ଆଜିଠାରୁ ଆରମ୍ଭ ହୋଇଛି। ଏକାକ ୯ଟାରୁ ୧୧ଟା ମାଟ୍ରିକ୍ ସପ୍ଲିମେଣ୍ଟାରି ଓ ତାପରେ ରାଜ୍ୟ ମୁକ୍ତବିଦ୍ୟାଳୟ ସାର୍ଟିଫିକେଟ୍ ପରୀକ୍ଷା ଅନୁଷ୍ଠିତ ହୋଇଛି। ଏହି ପରୀକ୍ଷା ଜୁଲାଇ ୮ତାରିଖ ପର୍ଯ୍ୟନ୍ତ ଚାଲିବ।

ଶଙ୍କରାନନ୍ଦ ମଠ ପରିଦର୍ଶନ କଲେ ସଂସ୍କୃତିମନ୍ତ୍ରୀ

ଭରତପୁର ଜଙ୍ଗଲ ପାଟେରି ଦୁର୍ବଳ : ହାତୀଆଣ୍ଠାଣ୍ଡିରେ ହାତୀଙ୍କ ପାଇଁ ବାଟ ମୁକୁଳା

ପୁରୀ, ୦୩/୦୭ (ନି.ପ୍ର): ଅନେକ ମଠ ମଧ୍ୟରୁ ପୁରୀର ଶଙ୍କରାନନ୍ଦ ମଠ ଏକ ପୁରାତନ ମଠ । ଆଧ୍ୟାତ୍ମିକ, ଧାର୍ମିକ ଓ ସାଂସ୍କୃତିକ ଲାଭକାରୀ ସମ୍ପର୍କ ମଠଟି ବର୍ତ୍ତମାନ ଦେବୋତ୍ତର ଆୟତ୍ତଳ ଅଧୀନରେ କାର୍ଯ୍ୟ କରୁଅଛି । ଏହି ପ୍ରାଚୀନତମ ମଠରେ ଶ୍ରୀ ଜଗନ୍ନାଥ ସଂସ୍କୃତି ସହିତ କଳିତ କାଳି ଅଭିଯାନ ଆଦି ଲାଭକାରୀ ଓ ଏହିତହଳୁ ସଂରକ୍ଷିତ ରଖିବା ପାଇଁ ଓଡ଼ିଶା ସରକାରଙ୍କ ଓଡ଼ିଆ ଭାଷା, ସାହିତ୍ୟ ଓ ସଂସ୍କୃତି ବିଭାଗ ପକ୍ଷରୁ ପ୍ରାଥମିକ ପର୍ଯ୍ୟୟରେ ଦୁଇଟି କିଛିରେ ନଅ ଲକ୍ଷ ଟଙ୍କା ପ୍ରଦାନ କରାଯାଇ ରାଜ୍ୟ ପ୍ରତ୍ନତାତ୍ତ୍ୱିକ ସଂସ୍ଥା ଦ୍ୱାରା ସଂରକ୍ଷଣ କାର୍ଯ୍ୟ କାରି ରହିଛି । ଆଜି ଓଡ଼ିଆ ଭାଷା, ସାହିତ୍ୟ ଓ ସଂସ୍କୃତି ବିଭାଗର ମନ୍ତ୍ରୀ ଅଶ୍ୱିନୀ କୁମାର ପାତ୍ର, ବିଭାଗୀୟ ନିର୍ଦ୍ଦେଶକ ବିଲ୍ଲୁପ ରାଉତରାୟ, ରାଜ୍ୟ ପ୍ରତ୍ନତାତ୍ତ୍ୱିକ ସଂସ୍ଥାର ଅଧ୍ୟକ୍ଷ ଅଶ୍ୱିନୀ କୁମାର ସତପଥୀ ଶ୍ରୀ ଶଙ୍କରାନନ୍ଦ ମଠର ବିଭିନ୍ନ ଉନ୍ନତିମୂଳକ କାର୍ଯ୍ୟର ସମୀକ୍ଷା କରିଥିଲେ । ଏହିସମୟରେ ଅନ୍ତରାଳ ପରିଚାଳନା ଗ୍ରନ୍ଥ, ଡ. ଦୁର୍ଗା ପ୍ରସାଦ ମିଶ୍ର, ଜଗନ୍ନାଥ ସଂସ୍କୃତିର ଗବେଷକ ସୁରେନ୍ଦ୍ର କୁମାର ମିଶ୍ର, ମଠର ମାହାତ୍ମ୍ୟ ଓ ଏହିତହାସିକ ପୁସ୍ତକ୍ରମି ବିଷୟରେ ଅବଲୋକନ କରାଇଥିଲେ । ମନ୍ତ୍ରୀ ଶ୍ରୀ ପାତ୍ର କିର୍ତ୍ତୀରାଜି ଓ ବିଭିନ୍ନ ସୁରକ୍ଷା ଦୃଷ୍ଟିରୁ ମଠର ସଂରକ୍ଷଣ କାର୍ଯ୍ୟକୁ ଦୃଢ଼ୀଭୂତ କରିବାକୁ ବିଭାଗୀୟ ଅଧିକାରୀଙ୍କୁ ନିର୍ଦ୍ଦେଶ ଦେଇଥିଲେ ।



ରତ୍ନଶେଖରପୁର, ୦୩/୦୭ (ନି.ପ୍ର): ରାଜଧାନୀ ଉପକଣ୍ଠରେ ଉତ୍ପାତ କରୁଛନ୍ତି ହାତୀ । କେତେବେଳେ ଅନ୍ଧାରୁଆରେ ତ ଆଉ କେବେ ଶିଖରଚଣ୍ଡୀରେ ପଶୁଛନ୍ତି । ସାଲିଆସାହିକୁ ବି ମାଡ଼ି ଆସୁଛନ୍ତି । ଏବେ ସୁଦ୍ଧା ସେତେ ପରିମାଣର ଧନକାରଣ କ୍ଷତି କରି ନଥିଲେ ମଧ୍ୟ ରାତି ସମୟରେ ତକପ୍ରଚଳ କରୁଥିବାରୁ ଲୋକଙ୍କ ମଧ୍ୟରେ ଭୟର ବାତାବରଣ ସୃଷ୍ଟି ହେଲାଣି । ଲୋକଙ୍କ ଘର ସମ୍ମୁଖରେ ହାତୀ ତକପ୍ରଚଳ କରୁଥିବାର ଦୃଶ୍ୟ ସାମାନ୍ୟ ଆସିବା ପରେ ଏବେ ଭରତପୁର ପାଟେରିର ସ୍ଥିତି ନେଇ ପ୍ରଶ୍ନବାଚୀ ସୃଷ୍ଟି ହୋଇଛି । ବହୁ ବର୍ଷ ତଳେ ନିର୍ମାଣ କରାଯାଇଥିବା ରାଜଧାନୀ ଉପକଣ୍ଠର ଏହି ଜଙ୍ଗଲ ପାଟେରି ଦୁର୍ବଳ ସ୍ଥିତିକୁ ଆସିଯାଇଥିବା ଦେଖିବାକୁ ମିଳିଛି । ଯେଉଁଥିପାଇଁ ହାତୀଗୁଡ଼ିକ ଧକ୍କା ମାରି ତାହାକୁ ଭାଙ୍ଗି ଦେଉଛନ୍ତି । ଗତ ମାର୍ଚ୍ଚ ମାସରେ ଶିଖରଚଣ୍ଡୀ ପାହାଡ଼କୁ ଆସିଥିବା ତିନିଟି ହାତୀ ତାର ଜାଲି ଘେରା ଯାଉଥିବା ଭରତପୁର ଜଙ୍ଗଲ ପାଟେରି ଭାଙ୍ଗି ଦେଇଥିବା ଏବେ ଦେଖିବାକୁ ମିଳିଛି । ରୁନୁକୋଳି ବଣି-ପଥରଗାଡ଼ିଆ ରାସ୍ତା ତଥା ଗଣେଶ ଘାଟକୁ ଫାହୋଇ କରୁଥିବା ରାସ୍ତାପାର୍ଶ୍ୱରେ ଥିବା ପାଟେରି ଭଙ୍ଗା ଯାଇଥିବା ଅନୁଧ୍ୟାନ କରିବା ସମୟରେ ନକରକୁ ଆସିଥିଲା । ତିନି ମାସ ହେଲା ପାଟେରି ଭାଙ୍ଗିଥିଲେ ମଧ୍ୟ ତାହାକୁ ମରାମତି କରାଯାଇନାହିଁ, ବର୍ଷ ହାତୀ ପ୍ରବେଶ ରୋକିବା

ମୁଆଡ଼େ ପାରିଲେ ଧାର୍ଯ୍ୟଥିଲେ । ହାତୀ ମୁହଁକୁ ଲାଭେ, ଟକ୍ ଥାନ୍ତି ପକାଇଥିଲେ । ପାଖାପାଖି ଦେଢ଼ ଘଣ୍ଟା ଧରି ସାଲିଆସାହିରେ ଆତଙ୍କ ଖେଳାଇଥିଲା ଦଳା । ୪ଟି ହାତୀ ପ୍ରବେଶ କରିଥିବା ବେଳେ ଦଳାଟି ଫେରି ନ ପାରି ରହିଯାଇଥିବା କୁହାଯାଇଥିଲା । ତେବେ ହାତୀଙ୍କ ପ୍ରବେଶ ଲାଗି ଏଠାରେ ସମସ୍ତ ପ୍ରକାର ସୁବିଧା ରହିଥିବା ନକରକୁ ଆସିଛି । ହାତୀଆଣ୍ଠାଣ୍ଡି ପଡ଼ିଆକୁ ଲାଗି ଥିବା ପାଟେରି ଭାଙ୍ଗି ଯାଇଛି । ଯେକୌଣସି ବନ୍ୟଜନ୍ତୁ ବିନା ପ୍ରତିବନ୍ଧକରେ ଏପାଖକୁ ସେପାଖ ହୋଇପାରିବ । ବହୁ ଦିନ ଧରି ପାଟେରି ଭାଙ୍ଗିଥିଲେ ମଧ୍ୟ ତାହାର ମରାମତି କରାଯାଇ ନ ଥିବାରୁ ଗତ ମାସରେ ହାତୀ ଦୁଇଥର ରାଜଧାନୀରେ ପ୍ରବେଶ କରିଥିଲା । ଏବେ ମଧ୍ୟ ପାଟେରି ମୁକୁଳା ରହିଥିବାରୁ ଯେକୌଣସି ସମୟରେ ହାତୀ ପ୍ରବେଶ କରିପାରେ ବୋଲି ଲୋକେ କହିଛନ୍ତି । ଦନ ବିଭାଗ

କୁବନେଶ୍ୱର, ୦୩/୦୭ (ନି.ପ୍ର): ‘ମୋ ବସ’ ନେଇ ରହିଥିବା ଆପର୍ଟ/ପ୍ରସ୍ତାବ ଉପରେ ଆଜି ଘମାଘୋଟ ଆଲୋଚନା ହୋଇଛି । ପ୍ରଥମ ଥର ପାଇଁ କୁଟ୍ ସମିତି ଅରୁଣ ବୋଧ୍ୟା ବିତରରେ ‘ମୋ ବସ’ ବ୍ୟବହାରକାରୀଙ୍କ ସହ ସିଧାସଳଖ ଆଲୋଚନା କରିଛନ୍ତି । ପ୍ରାୟ ଦେଢ଼ଘଣ୍ଟାର ଆଲୋଚନାରେ ୫୦ରୁ ଉର୍ଦ୍ଧ୍ୱ ପ୍ରଶ୍ନର ସେ ଉତ୍ତର ରଖିଥିବା ବେଳେ ୧୨ଟି ପ୍ରସ୍ତାବ ଗ୍ରହଣ କରିଛନ୍ତି । ଏହି ଶ୍ରୋତାଙ୍କ କାର୍ଯ୍ୟକ୍ରମରେ ୮୦୬ ଜଣ ଅଂଶଗ୍ରହଣ କରିଥିଲେ । ଏଥିରେ ଭାଗ ନେଇଥିବା ପ୍ରତ୍ୟେକ ବେଶ୍ ଉନ୍ନତ ଥିବା ଦେଖାଯାଇଥିଲା । ଏଭଳି ଏକ କାର୍ଯ୍ୟକ୍ରମ ନିର୍ଦ୍ଧାରିତ ବ୍ୟବଧାନରେ କରିବା ପାଇଁ ସମସ୍ତେ ଅନୁରୋଧ କରିବା ସହ ଶ୍ରୀ ବୋଧ୍ୟା ଏହି ପ୍ରସ୍ତାବକୁ ଗ୍ରହଣ କରିଥିଲେ । ଆଜି ଏହି ପ୍ରଶ୍ନୋତ୍ତର କାର୍ଯ୍ୟକ୍ରମରେ ବାହାରେ ଛିଡ଼ା କରି ଟିକେଟ କାଟିବା, ସୁପିଆଇ ପେମେଣ୍ଟ ଗ୍ରହଣ କରିବା, ଭିଡ଼ କମାଇବା ଓ ଅପହସ୍ତ ଅଞ୍ଚଳରେ ମୋ ବସ ଗଡ଼ାଇବା ପ୍ରସଙ୍ଗରେ ଆଲୋଚନା ହେବା ସହ ଆଗକୁ ଏହା ଉପରେ ପଦକ୍ଷେପ ନିଆଯିବାକୁ ଯୋଜନା ରହିଥିବା ସେ ସୂଚନା ଦେଇଛନ୍ତି । ପ୍ରାୟମତେ ଶ୍ରୀ ବୋଧ୍ୟା ସୂଚନା ଦେଇଥିଲେ, ୨୦୧୮ ମସିହା ଯେତେବେଳେ ମୋ ବସ ସେବା ଆରମ୍ଭ ହେଲା ସେତେବେଳେ ଠାରୁ ମୋ ବସର ଉଡ଼ା ବଡ଼ି ନାହିଁ । କିନ୍ତୁ ୨୫ଟି ବସରୁ ଏବେ ୧୫୩ଟି ବସକୁ ଭୁବନେଶ୍ୱର ଆଣା କରିଛନ୍ତି । ଲାଭ ଲକ୍ଷ୍ୟରେ



ରୁହେଁ ବର୍ଷ ସେବା ଲକ୍ଷ୍ୟରେ ମୋ ବସ ତାଲିକା । ଲଗାତାର ଏହି ସେବା ପାଇଁ କୁଟ୍ ସୁଧାପାଳ ପୁରସ୍କାର ଜିତିଥିବା ସେ ସୂଚନା ଦେଇଥିଲେ । ସୁପିଆଇ ପେମେଣ୍ଟ ନ ଥିବାରୁ ଅନେକ ଯାତ୍ରୀ ଖୁବୁରା ଦେବାରେ ସମସ୍ୟା ଭୋଗୁଛନ୍ତି । ଆମେ ଜୁଲାଇ ଶେଷ ସୁଦ୍ଧା ଏହି ପେମେଣ୍ଟ ବ୍ୟବସ୍ଥା ଆପଣେଇବୁ । ଏବଂ ଏକ ସ୍ୱତନ୍ତ୍ର ପ୍ରି ପେଡ଼ କାର୍ଡ ପ୍ରଚଳନ କରିବୁ । ପୂର୍ବରୁ ଥିବା ସମସ୍ତ କାର୍ଡକୁ ଏଥିରେ ମିଶାଇ ଦିଆଯିବ । ଏ ନେଇ ଯାତ୍ରୀଙ୍କୁ ଖୁବ୍ ଶାନ୍ତ ସୂଚନା ଦିଆଯିବ ।

ଶୁଖିଲା ପଡ଼ିଛି ଶାଖା କେନାଲ : ତଳି ବିଲ ଫାଟି ଥାଁ



ବାଲିଅନ୍ତା, ୦୩/୦୭ (ନି.ପ୍ର): କୁନ୍ଦୁ ଯାଇ ଜୁଲାଇ ମାସ ହେଲାଣି । ହେଲେ ମୌସୁମୀ ବର୍ଷୀ ପ୍ରଭାବଶୁନୀ ହୋଇପଡ଼ିଛି । ସତେ ଯେମିତି ମୌସୁମୀ ଉତ୍ତାପ ହୋଇଯାଇଛି । ବର୍ଷାକୁ ଚାଟକ ପରି ଚାହିଁ ରହିଥିବା ଚାଷୀ ଦେଉଳଶ୍ୟ କାର୍ଯ୍ୟ କିପରି କରିବ ସେନେଇ ଚିନ୍ତାରେ ପଡ଼ିଛି । ଏଭଳି ପରିସ୍ଥିତିରେ ଉଠାକଳସେଚନ ଅଥବା କେନାଲ କରିଆରେ ଜଳଯୋଗାଣ ହେଉଛି ଅମ୍ଭ ବିକଳ ଉପ । ହେଲେ ବାଲିଅନ୍ତା କେନାଲ

ସେଥିରେ କେନାଲ ପାଣି ଯୋଗାଣ ସମ୍ଭବ ହେଉନଥିବା ବା ? ସମୀପରେ ଅଭିଯୋଗ କରିଛନ୍ତି । କୁଳସାହି, ବେତେଷ୍ଟା, ଫିରିଫିରା, ଆପବସାହି, ପାରି ବାସୁଦେଉପୁର, ବିଶ୍ୱରପୁର ଆଦି ଅଞ୍ଚଳରେ କେନାଲ ଅନାବନା ଗଛଲତାରେ ଭରି ହୋଇଯାଇଛି । ଶାଖା କେନାଲ ଓ ତଳକଳି ସଫା କରାଯିବା ନେଇ ବିଭାଗୀୟ ଅଧିକାରୀଙ୍କ ନିକଟରେ ଅଭିଯୋଗ ସବୁ ପାଣି ପଞ୍ଚାୟତ କାର୍ଯ୍ୟକର୍ତ୍ତା ବିଛି ଶୁଣୁନଥିବା ଜଣାପଡ଼ିଛି । ସେହିପରି ବେଷ୍ଟପୁର ଜଳସେଚନ କାର୍ଯ୍ୟାଳୟ ଅଧୀନ ପରୁପଡ଼ା ଡିଷ୍ଟ୍ରିକ୍ୟୁଟାରି କେନାଲର ଉତ୍ତର, ସରକଶା, ଅନ୍ଧୋଟି, କଳଜଙ୍ଗା, ବିରିବାଟି, ମାଣିଆ ଭୋଇସାହି, ବ୍ରାହ୍ମଣପୁରୀଲୋ, ଭାରତୀଗର, ଦଣ୍ଡିଲୋ, ଛତୋଇ ଆଦି ଶାଖା କେନାଲ ଶୁଖିଲା ପଡ଼ିଛି । ଯାହାଫଳରେ ଚାଷ କାର୍ଯ୍ୟ ଆରମ୍ଭ ହୋଇପାରୁନଥିବା ଚାଷୀମାନେ କହିଛନ୍ତି । ଜଳଫଳନ ନିର୍ବାହୀ ଯନ୍ତ୍ରୀକେନାଲ ମରାମତି ଏବଂ ପାଣି ଯୋଗାଣ ଦିଗରେ ପଦକ୍ଷେପ ଗ୍ରହଣ କରିବାକୁ ଦାବି ହେଉଛି ।

ଦୟାନଦୀରେ ଭାସୁଛନ୍ତି ହଜାର ହଜାର ମଲା ମାଛ : ପ୍ରଦୂଷିତ କରୁଛି ଭୁବନେଶ୍ୱର ସହର ଓ ଗଙ୍ଗୁଆ ନାଳ

ପିପିଲି, ୦୩/୦୭ (ନି.ପ୍ର): ପିପିଲି ନିର୍ମଳ ପୁଣ୍ୟତୋୟା ଦୟାନଦୀ ଏବେ ଜହର ପାଲଟିଛି । ପିପିଲି କଣ୍ଠେଇକୁଳା କାଳୁଡ଼ିଆ ମଧ୍ୟରେ ଦୟାନଦୀରେ ଲକ୍ଷାଧିକ ମଲା ମାଛ ଆଜି ଭାସୁଥିବା ଦେଖିବାକୁ ମିଳୁଛି । ରୋହି, ଭାକୁର, ମିରିକାଳି, କଡ଼, ପୋହଳା, ଫଳି ଆଦି ମାଛ ନଦୀରେ ମରି ଭାସୁଥିବାରୁ ଏ ନେଇ ସ୍ଥାନୀୟ ଅଞ୍ଚଳରେ ଆଲୋଚନା ସୃଷ୍ଟି ହୋଇଛି । ମାଛ ମରୁଥିବା କାରଣ ଗଙ୍ଗୁଆ ନାଳର ପ୍ରଦୂଷିତ ଜଳ ବୋଲି କୁହାଯାଇଛି । ନିଷ୍ପେକ ହୋଇ ଭାସୁଥିବା ମାଛଗୁଡ଼ିକୁ ସ୍ଥାନୀୟ ଲୋକେ ଲୋଭରେ ଧରୁଥିବାବେଳେ ଏହା ସ୍ୱାସ୍ଥ୍ୟ ପାଇଁ କ୍ଷତିକାରକ ହୋଇଥିବା ସନ୍ଦେହରେ ଖାତରା ଥିବା ଜଣାଯାଇଛି । ଆଜି ଦିନସାରା ଏହାକୁ ଦେଖିବା ପାଇଁ ପିପିଲି ଓ ଜଗଣା ଅଞ୍ଚଳରେ ଲୋକେ ଦୟାନଦୀ କୁଳରେ ଭିଡ଼ ଜମାଇଥିଲେ । ସୂଚନା ଅନୁସାରେ, ୨୦୨୨ ଅକ୍ଟୋବର ୩୧ରେ କେନ୍ଦ୍ର ସିଏଲିର ସହାୟକ ଲେଖା ଅଧିକାରୀ ରାଜୀବ କୁମାର ଓ



ଜଳସମ୍ପଦ ବିଭାଗର ଏକ ଟିମ୍ ଦୟାନଦୀର କାଳୁଡ଼ିଆ, ଧର୍ଷର ଆଦି ଗାଁଠାରେ ଦୟାନଦୀକୁ ଅନୁଧ୍ୟାନ କରି ପ୍ରଦୂଷିତ ଜଳ ଓ ଶହଶହ ପଲିଥିନ୍ ଭାସୁଥିବା ଦେଖି ଉଦ୍‌ବେଗ ପ୍ରକାଶ କରିଥିଲେ । ଖୁବ୍ ଶୀଘ୍ର ଦୟାନଦୀ ପ୍ରଦୂଷଣ ସଂକ୍ରମରେ ସିଏଲି କେନ୍ଦ୍ର ସରକାରଙ୍କୁ ରିପୋର୍ଟ ପ୍ରଦାନ କରିବେ ବୋଲି ରାଜୀବ କୁମାର ସେତେବେଳେ କହିଥିଲେ । ଭୁବନେଶ୍ୱର ସହରର ସମସ୍ତ ନାଳନର୍ଦ୍ଦୀ ଓ ଶିଳ୍ପାଞ୍ଚଳ ବର୍ଜ୍ୟବସ୍ତୁ ଏହି ଗଙ୍ଗୁଆ ନାଳ ଦେଇ

ଭୁବନେଶ୍ୱରସ୍ଥିତ ବିଭିନ୍ନ ଶିଳ୍ପାଞ୍ଚଳ ଓ ହସ୍ତିକାରୀ ନିର୍ଗତ କେମିକାଲ ଓ ବ୍ୟାଟ୍ଟେରିଆୟୁତ ଦୂଷିତ ଜଳ ଗଙ୍ଗୁଆ ନାଳ ଦେଇ ପ୍ରତିଦିନ ଦୟାନଦୀରେ ମିଶୁଛି । ଫଳରେ ନଦୀରେ ଥିବା ମାଛମାନେ ରୋଗୀକ୍ରାନ୍ତ ହେଉଛନ୍ତି । ବିଶେଷତା ସହ ସାହାଯ୍ୟରେ ଗଙ୍ଗୁଆ ପାଣିକୁ ବିଶୋଧନ କରି ଦୟାନଦୀକୁ ଛଡ଼ାଯିବ ବୋଲି ୧୦ ବର୍ଷ ହେବ ତ୍ରେନେକ୍ ବିଭାଗ ସ୍ତରରୁ ଶୁଣିବାକୁ ମିଳୁଛି ।

କେମ୍‌ପବିବି ମହାବିଦ୍ୟାଳୟର ଓରିଏଣ୍ଟେସନ୍ କାର୍ଯ୍ୟକ୍ରମ: ‘ଡାକ୍ତରୀ ବୃତ୍ତି ବାଦ୍ ବି ଭଲ ଛାତ୍ର ରୋଜଗାରକ୍ଷମ ହୋଇପାରିବ’

କଟକ, ୦୩/୦୭ (ନି.ପ୍ର): ଓଡ଼ିଆ ଅଭିଭାବକମାନେ ସାଧାରଣତଃ ତାଙ୍କ ପିଲା ଡାକ୍ତର ହୁଅନ୍ତୁ ବୋଲି ଚାହାନ୍ତି । ଯଦି ପଢ଼ାଣୀ ଘରେ କେହି ଡାକ୍ତର ହେଉଛନ୍ତି, ତେବେ ତାଙ୍କ ମନ ଦୃଢ଼ ହୁଏ । କିନ୍ତୁ ଏହି ଡାକ୍ତରୀ ବୃତ୍ତି ବାହାରେ ବି ଜଣେ ଛାତ୍ର ଭଲ ରୋଜଗାରକ୍ଷମ ହୋଇ ନାବନକୁ ଉପଭୋଗ କରିପାରିବ । କେମ୍‌ପବିବି ମୁକ୍ତ ଦୁଇ ବିଜ୍ଞାନ ମହାବିଦ୍ୟାଳୟର ମୁକ୍ତ ଦୁଇ ପ୍ରଥମ ବର୍ଷ ଛାତ୍ରଛାତ୍ରୀଙ୍କ ଓରିଏଣ୍ଟେସନ୍ କାର୍ଯ୍ୟକ୍ରମ ଅବସରରେ ମୁଖ୍ୟ ଅତିଥି ଭାବେ ଭନେଶ୍ୱର ଅଫ୍ ଫିଲିକ୍ସ ନିର୍ଦ୍ଦେଶକ ପ୍ରଫେସର ଜଗନ୍ନାଥ କର ନନ୍ଦ ଏଭଳି କହିଛନ୍ତି । କେମ୍‌ପବିବି ମୁକ୍ତ ଦୁଇ ବିଜ୍ଞାନ ମହାବିଦ୍ୟାଳୟର ଓରିଏଣ୍ଟେସନ୍ କାର୍ଯ୍ୟକ୍ରମ ରବିବାର ବାରଳା ନଗରପୁର କ୍ୟାମ୍ପସ୍‌ରେ ଆୟୋଜିତ ହୋଇଥିଲା । ଏହି କାର୍ଯ୍ୟକ୍ରମରେ ମୁଖ୍ୟ ଅତିଥି ଭାବେ ଭନେଶ୍ୱର ଅଫ୍ ଫିଲିକ୍ସ ନିର୍ଦ୍ଦେଶକ ପ୍ରଫେସର ଜଗନ୍ନାଥ କର ନନ୍ଦ ଯୋଗଦେଇ କହିଥିଲେ ଯେ, ଛାତ୍ରଛାତ୍ରୀମାନେ ଆମ ଦେଶର ଭବିଷ୍ୟତ । କେହି ଡାକ୍ତର, ଇଞ୍ଜିନିୟର, ଅଧ୍ୟାପକ ବି ବିଜ୍ଞାନିକ ହେବାକୁ ଯଦି ଇଚ୍ଛା କରୁଛନ୍ତି

ତେବେ ଆଜିଠାରୁ ନିଜର ଲକ୍ଷ୍ୟ ସ୍ଥିର କରନ୍ତୁ । ଏହା ପୂର୍ବରୁ ଅଭିଭାବକ ଓ ଶିକ୍ଷକ ସହିତ ଆଲୋଚନା କରନ୍ତୁ । ଏଭଳି କଲେ ସଫଳତା ନିହାତି ମିଳିବ ବୋଲି ପ୍ରଫେସର ନନ୍ଦ କହିଛନ୍ତି । ଅନୁଷ୍ଠାନ କିଭଳି ଅଧିକ ସୁନାମ ଅର୍ଜନ କରିବ ସେଥିପାଇଁ ସମସ୍ତଙ୍କ ସହଯୋଗ ଦରକାରୀ । ଏହାସହିତ ସେ କହିଥିଲେ ଯେ, ଯେତେବେଳେ ଦାପାଙ୍କ ଆଲୁଠି ଧରି ମେଳା ଭିତରେ ପିଲାଟି ଚାଲିଥାଏ ସେତେବେଳେ ସେ ନିର୍ଦ୍ଦିଶା ଥାଏ । ବାପାଙ୍କ ଆଲୁଠି ଧରିଥିବା ପର୍ଯ୍ୟନ୍ତ ପିଲାଟି ତରେ ନାହିଁ, ହଜିବାର ଭୟ ନଥାଏ । ସବୁ ପିଲାମାନେ ତାଙ୍କ ବାପା ମାଙ୍କ ପ୍ରତି ଏଭଳି ଭରସା ଯେଭଳି ରଖିପାରିବେ, ସେଥିପାଇଁ ପରିବେଶ ସୃଷ୍ଟି କରାଯାଇ ବୋଲି ଅଭିଭାବକମାନଙ୍କୁ ଶ୍ରୀ ପଟ୍ଟନାୟକ ପରାମର୍ଶ ଦେଇଥିଲେ । ଉଦ୍‌ଘାଟକ ଭାବେ ଓଲିଓଡ ପୁସ୍ତକାଳୟ ସିଦ୍ଧାନ୍ତ ମହାପାତ୍ର କହିଥିଲେ, ପିଲାଟି ଆମ ଭବିଷ୍ୟତ । କିନ୍ତୁ ପିଲାକୁ ସେତେବେଳେ ଭବିଷ୍ୟତ କହିବା, ଯେତେବେଳେ ଆମେ ପିଲାଟି ବର୍ତ୍ତମାନକୁ ଠିକ୍ କରିପାରିବା ।

ପ୍ରଥମଥର ପାଇଁ ରାଜ୍ୟରେ ଦୃଷ୍ଟିବାଧିତଙ୍କ ଲାଗି ମୁକ୍ତଦୁଇ କଲେଜ ଖୋଲାଯିବ

ଭୁବନେଶ୍ୱର, ୦୩/୦୭ (ନି.ପ୍ର): ରାଜ୍ୟରେ ପ୍ରଥମଥର ପାଇଁ ଦୃଷ୍ଟିବାଧିତଙ୍କ ଲାଗି ମୁକ୍ତଦୁଇ କଲେଜ ଜୁଲାଇ ୩ ତାରିଖରେ ଭୁବନେଶ୍ୱରର ଭୀମଭୋଇ ଦୃଷ୍ଟିହୀନ ବିଦ୍ୟାଳୟରେ ଖୋଲାଯିବ । ନେଇ ମୁଖ୍ୟମନ୍ତ୍ରୀ ନବୀନ ପଟ୍ଟନାୟକ ସ୍ଥିର କରିଛନ୍ତି ବୋଲି ଭୁବନେଶ୍ୱରର ମଧ୍ୟ ବିଧାୟକ ଅନନ୍ତ ନାରାୟଣ ଜେନା ପ୍ରକାଶ କରିଛନ୍ତି । ରବିବାର ସ୍ଥାନୀୟ ବୁକ୍ ମିହିରଠାରେ ଭୁବନେଶ୍ୱର ଫାଉଣ୍ଡେସନ୍ ପକ୍ଷରୁ ୧୦୩ ଶ୍ରେଣୀରେ ଭଲ୍‌ଲୁକ୍ଷନୀୟ ସଫଳତା ହାସଲ କରିଥିବା ଓଡ଼ିଶାର ପ୍ରତ୍ୟେକ ଦୃଷ୍ଟିବାଧିତ ବିଦ୍ୟାଳୟର ଛାତ୍ରଛାତ୍ରୀମାନଙ୍କୁ ସମର୍ଥନା ଦେଇ ବିଧାୟକ ଶ୍ରୀ ଜେନା କହିଛନ୍ତି ଯେ, ରାଜ୍ୟ ସମଗ୍ରରେ ଦୃଷ୍ଟିବାଧିତ ମାନଙ୍କର ସମସ୍ୟା ପ୍ରତି ସଚେତନ ଅଛନ୍ତି ଏବଂ ସେମାନଙ୍କର ସମସ୍ତ

ସମସ୍ୟାକୁ ସମାଧାନ କରିବା ପାଇଁ ଉଦ୍ୟମ କରୁଛନ୍ତି । ଦୃଷ୍ଟିବାଧିତଙ୍କ ଉନ୍ନତ ଓ ଆତ୍ମବିଶ୍ୱାସକୁ ଦୃଷ୍ଟି କରାଗଲେ ସେମାନେ ମଧ୍ୟ ସଫଳତାର ଶୀର୍ଷ ସ୍ଥାନରେ ପହଞ୍ଚି ପାରିବେ ବୋଲି କହିଥିଲେ । ଏହି ସମର୍ଥନା ଉନ୍ନତରେ ଅଧିକତା କରି ଭୀମଭୋଇ ଦୃଷ୍ଟିହୀନ ବିଦ୍ୟାଳୟର ପୂର୍ବତନ ପ୍ରଧାନ ଶିକ୍ଷକ ଶ୍ରୀ ରମ୍ୟ ଦାସ ଦୃଷ୍ଟିବାଧିତ ମାନଙ୍କର ମନୋବଳ ଅତ୍ୟନ୍ତ ଦୃଢ଼ ବୋଲି କହି ସେମାନଙ୍କୁ ପ୍ରଥମଥର ପାଇଁ ମାଟ୍ରିକ ପରୀକ୍ଷାରେ ଭଲ୍‌ଲୁକ୍ଷନୀୟ କୃତ୍ରି ନିମିତ୍ତ ସମର୍ଥନା ଦିଆଯିବା ଦ୍ୱାରା ଭବିଷ୍ୟତରେ ଅନୁ ପ୍ରଥମ ଦୃଷ୍ଟିବାଧିତ ମାନଙ୍କର ମନୋବଳ ହେବେ ବୋଲି କହିଥିଲେ । ଦୀର୍ଘବର୍ଷ ଧରି ରାଜ୍ୟର ସମସ୍ତ ଦୃଷ୍ଟିବାଧିତ ବିଦ୍ୟାଳୟରେ କୃତା ଛାତ୍ରଛାତ୍ରୀମାନଙ୍କୁ ଉନ୍ନତ କରିବା

ପାଇଁ ଭୁବନେଶ୍ୱର ଫାଉଣ୍ଡେସନ୍ ଉଦ୍ୟମ କରିଆସୁଛି ବୋଲି କହିଥିଲେ । ଅନ୍ୟତମ ସମ୍ମାନିତ ଅତିଥି ଭାବେ ଯୋଗଦେଇ ଜୟଦେବବିହାର ବିକାଶ ପରିଷଦର ସଭାପତି ମିହିର ରଞ୍ଜନ ରଥ ଦୃଷ୍ଟିବାଧିତ ଛାତ୍ରଛାତ୍ରୀମାନଙ୍କୁ ଉନ୍ନତ କରି ସେମାନଙ୍କର ଆତ୍ମବିଶ୍ୱାସ ଦୃଷ୍ଟି କରାଯିବା ସହ ସମାଜସେବା କ୍ଷେତ୍ରକୁ ମଧ୍ୟ ପ୍ରବେଶ କରିବା ପାଇଁ ସୁଯୋଗ ସୃଷ୍ଟି କରାଯିବାର ଉଚିତ ବୋଲି କହିଥିଲେ । ବରିଷ୍ଠ ସାମାଜିକ ତଥା ଜାତୀୟ ସାମାଜିକ କଲ୍ୟାଣ ବୋର୍ଡ଼ର ଉପସଭାପତି ପ୍ରଫୁଲ୍ଲ କୁମାର ମହାନ୍ତି ସମ୍ମାନିତ ଅତିଥି ରୂପେ ଯୋଗଦେଇ ଦୃଷ୍ଟିବାଧିତ ମାନଙ୍କୁ ଦୟା ନଦେଖାଇ ସେମାନଙ୍କର ପ୍ରାପ୍ତ ଓ ଅଧିକାରକୁ ସାବଧାନ କରିବା ପାଇଁ ସୁଯୋଗ ସୃଷ୍ଟି କରାଗଲେ ସମାଜରେ

ସେମାନେ ମଧ୍ୟ ବିଭିନ୍ନ କ୍ଷେତ୍ରରେ କୃତ୍ରି ହାସଲ କରିପାରିବେ ବୋଲି କହିଥିଲେ । ଭୁବନେଶ୍ୱର ଫାଉଣ୍ଡେସନ୍ ପ୍ରତିଷ୍ଠାତା ସୁଧୀଷ୍ଟିର ସାହୁ ନିଜର ବ୍ୟକ୍ତିଗତ ପେନସନ୍ ଅର୍ଥରେ ୭୦କୋଟ ଦୃଷ୍ଟିବାଧିତ ଛାତ୍ରଛାତ୍ରୀମାନଙ୍କୁ ଶିକ୍ଷା ଉପକରଣ ଓ ଡ୍ରୋଲା ସରଞ୍ଜାମ ଯୋଗାଇବା ସହ ମୁଖ୍ୟମନ୍ତ୍ରୀଙ୍କ ରିଜିଟ ପାଣ୍ଡିକୁ ସହାୟତା କରିବା ଏବଂ କରୋନା ସଂକ୍ରମଣ ସମୟରେ ପ୍ରାୟ ୧୦କୋଟ ଲାଗି ଖାଦ୍ୟ ଓ ଅନ୍ୟାନ୍ୟ ସହାୟତା ଯୋଗାଇ ଦେଇଥିଲେ । ଏହି ଅବସରରେ ଦଶମ ଶ୍ରେଣୀ ପାଠ୍ୟ କ୍ରିୟାକ୍ରମ ଭୁବନେଶ୍ୱରର ଭୁବନେଶ୍ୱର ଫାଉଣ୍ଡେସନ୍ ଦ୍ୱାରା ପାଠ୍ୟ କ୍ରିୟାକ୍ରମ ପଢ଼ାଯିବ । ଏବଂ ଦୃଷ୍ଟିହୀନ ସମାଜସେବା ବିନୋଦ ବିହାରୀ ସମାଜସେବା ସଂସ୍ଥାଙ୍କୁ ନଗର ୫ ହଜାର ଟଙ୍କା, ଉପକୌଳନ ଓ ମାନପତ୍ର ପ୍ରଦାନ ପୂର୍ବକ ମୁଖ୍ୟଅତିଥି ବିଧାୟକ ଶ୍ରୀ ଜେନା ସମର୍ଥନ କରିଥିଲେ ।

କର୍ତ୍ତା

ଖଦିରେ ସେଲିବ୍ରିଟି



ଖଦିବସ୍ତ୍ର ମନେ ପକାଇଦିଏ ବାପୁଜୀଙ୍କ କୃତି ଖାଅ, କାଟି ପିନ୍ଧିବ ବାଉଁଶ । ବ୍ରିଟିଶ ଶାସନାଧୀନ ଦେଶରେ ବିଦେଶୀ ବସ୍ତ୍ରବର୍ଜନ କରି ସ୍ୱଦେଶୀ ତଥା ଖଦିବସ୍ତ୍ରକୁ ଆପଣେଇବାର ଅଭିଯାନ ଆରମ୍ଭ କରିଥିଲେ ଜାତିର ପିତା ମାହାତ୍ମା ଗାନ୍ଧୀ । ଏବେ ଏହି ଦେଶୀ ବସ୍ତ୍ର ବିଶ୍ୱବ୍ୟାପୀ ପ୍ରସାର ଲାଭ କରିବାକୁ ଲାଗିଛି ।

ଖଦିବସ୍ତ୍ର ପାରମ୍ପାରିକ ପରିଧାନଠାରୁ ଉର୍ଦ୍ଧ୍ୱରେ ଏବେ ବିଭିନ୍ନ ଫ୍ୟାଶନେବୁଲ ପୋଷାକ ପ୍ରସ୍ତୁତ କରାଯାଉଛି ଏଥିରେ । ଫଳରେ ବହୁଛି ଏହାର ଲୋକପ୍ରିୟତା । ଭାରତର ଅନେକ ନାମୀ ବ୍ୟକ୍ତିଙ୍କ ସହ ବଲିଉଡର ଅନେକ ସେଲିବ୍ରିଟି ଏହାର ମାୟାରେ ପଡ଼ିସାରିଛନ୍ତି...



ଅମିତାଭ ବଚନ- ବଲିଉଡ୍ ଶେହନଶାହ ଅମିତାଭ ବଚନ ଅନେକ ସମୟରେ ଖଦିର କୁର୍ତ୍ତା ଓ ଡ୍ରେସ୍ କୋଟ୍ ପିନ୍ଧୁଥିବାର ଦେଖିବାକୁ ମିଳନ୍ତି । ତେବେ ସେ ହେଉଛନ୍ତି ଖଦି ଓ ଗ୍ରାମ୍ୟ ଉଦ୍ୟୋଗ କମିଶନର ବ୍ରାଣ୍ଡ ଆୟାସାହାୟକ । ହେଲେ ସେ ଅନ୍ୟ ବ୍ରାଣ୍ଡ ଆୟାସାହାୟକ ଭଳି ପ୍ରଚାର ଅର୍ଥ ଦାବି ନ କରି ଏହି କାମ ସମ୍ପୂର୍ଣ୍ଣ ମାଗଣାରେ କରନ୍ତି । ଯେପରି କି ଏହାର ପ୍ରଚାର ପ୍ରସାର ହୋଇପାରିବ ।

ସଞ୍ଜେଇକ ଦ୍ୱାରା ତିକାଇନ ହୋଇଥିବା ଖଦିର କୁର୍ତ୍ତା-ପାଇକାମା ପିନ୍ଧିଛନ୍ତି । ତା ଛଡ଼ା ଶାଢ଼ି ପ୍ରିୟ ବିଦ୍ୟାଙ୍କୁ ପାୟଲ ଓ ଜିନିଲଙ୍କ ଦ୍ୱାରା ତିକାଇନ ହୋଇଥିବା ଖଦିର ଶାଢ଼ି ବେଶ୍ ପସନ୍ଦ । ବିଦ୍ୟାଙ୍କ କଲେକ୍ଟରରେ ଖଦିର ସ୍ଥାନ ସ୍ୱତନ୍ତ୍ର ।

ସେହିଭଳି ସଦାନା ଆକମୀ ଏକ ରୟାଲିଟି ଶୋ ରେ ପିନ୍ଧିଥିବା ଖଦି କୁର୍ତ୍ତା ନେଇ ଚର୍ଚ୍ଚା ହୋଇଥିଲା ।

ଅରୁନ୍ଧତୀ ରୟ:- ମ୍ୟାନ ବୁକର୍ ପୁରସ୍କାର ବିଜୟିନୀ ତଥା ଚାଇନୁ ମାଗାଜିନରେ ପୃଥିବୀରେ ୧୦୦ ଜଣ ପ୍ରଭାବଶାଳୀ ବ୍ୟକ୍ତିଙ୍କ ମଧ୍ୟରେ ସ୍ଥାନ ପାଇଥିବା ଅରୁନ୍ଧତୀ ରୟ ଭାରତୀୟ ପାରମ୍ପାରିକ ପୋଷାକକୁ ବହୁତ ଭଲ ପାଆନ୍ତି । ସିମ୍ପଲ ଓ କ୍ଲାସିକ୍ ଲୁକରେ ରହୁଥିବା ଅରୁନ୍ଧତୀ ପେରୋ ବ୍ରାଣ୍ଡର ପୋଷାକ ପିନ୍ଧନ୍ତି । ଯାହାକି ଭଲ ହସ୍ତଚନ୍ଦ୍ର ପୋଷାକ ପାଇଁ ପରିଚିତ । ତେଣୁ ଅରୁନ୍ଧତୀ ଅନେକ ସମୟରେ ସୁନ୍ଦର ଖଦିବସ୍ତ୍ରରେ ଦେଖିବାକୁ ମିଳନ୍ତି ।

ସୋନମ କପୁର:- ନିଜର ସ୍ୱତନ୍ତ୍ର ଖାଇଲ ପାଇଁ ବେଶ୍ ପରିଚିତ ବଲିଉଡ ଅଭିନେତ୍ରୀ ସୋନମ କପୁର । କାନ୍ଦୁର ରେଭ୍ କାର୍ପେଟ ହେଉ କି ଷ୍ଟର୍ ପ୍ୟାଶନ, ଖାଇଲ ଆଇକନ୍ ସୋନମ ସବୁଠି ନିଜର ଜଳଠୁ । ଦେଖାଇଛନ୍ତି । ନିକଟରେ ଆଇଆଇଏଏ ଅହମ୍ମଦାବାଦରେ ହୋଇଥିବା ଫ୍ୟାଶନ ଶୋ ରେ ଖଦିବସ୍ତ୍ର ପ୍ରଚାର ପାଇଁ ସଲମାନଙ୍କ ସହ ସେ ରାମ୍ୟାରେ ଚାଲିଥିଲେ । ଫ୍ୟାଶନ କାଉନ୍ସିଲ ଅଫ୍ ଇଣ୍ଡିଆ ଓ ଗୁଜୁରାଟ ଷ୍ଟେଟ ଖଦି ଆଣ୍ଡ ଲିଲେଜ୍ ଇଣ୍ଡଷ୍ଟ୍ରି ବୋର୍ଡ଼ ମିଳିତ ଭାବେ କ୍ୟାମ୍ପେନ କରିଅଛନ୍ତି । ଏମିତିରେ ଅନ୍ୟତମରେ ବି ସୋନମ ଖଦିବସ୍ତ୍ର ପିନ୍ଧିଆସିଛନ୍ତି । ଖଦିର କୁର୍ତ୍ତା, ଶାଢ଼ି ତାଙ୍କର ବହୁତ ପ୍ରିୟ ।

ବିଦ୍ୟା ବାଲାନ:- ସୟାରପୋର୍ଟରେ କମ୍ପର୍ଟ ଓ ସିମ୍ପଲ ଲୁକ୍ ପାଇଁ ବିଦ୍ୟା ବାଲାନ ଅନେକଥର ଶୁଟି

ନିଜର ସ୍ୱତନ୍ତ୍ର ଖାଇଲ ପାଇଁ ବେଶ୍ ପରିଚିତ ବଲିଉଡ ଅଭିନେତ୍ରୀ ସୋନମ କପୁର । କାନ୍ଦୁର ରେଭ୍ କାର୍ପେଟ ହେଉ କି ଷ୍ଟର୍ ପ୍ୟାଶନ, ଖାଇଲ ଆଇକନ୍ ସୋନମ ସବୁଠି ନିଜର ଜଳଠୁ । ଦେଖାଇଛନ୍ତି । ନିକଟରେ ଆଇଆଇଏଏ ଅହମ୍ମଦାବାଦରେ ହୋଇଥିବା ଫ୍ୟାଶନ ଶୋ ରେ ଖଦିବସ୍ତ୍ର ପ୍ରଚାର ପାଇଁ ସଲମାନଙ୍କ ସହ ସେ ରାମ୍ୟାରେ ଚାଲିଥିଲେ । ଫ୍ୟାଶନ କାଉନ୍ସିଲ ଅଫ୍ ଇଣ୍ଡିଆ ଓ ଗୁଜୁରାଟ ଷ୍ଟେଟ ଖଦି ଆଣ୍ଡ ଲିଲେଜ୍ ଇଣ୍ଡଷ୍ଟ୍ରି ବୋର୍ଡ଼ ମିଳିତ ଭାବେ କ୍ୟାମ୍ପେନ କରିଅଛନ୍ତି । ଏମିତିରେ ଅନ୍ୟତମରେ ବି ସୋନମ ଖଦିବସ୍ତ୍ର ପିନ୍ଧିଆସିଛନ୍ତି । ଖଦିର କୁର୍ତ୍ତା, ଶାଢ଼ି ତାଙ୍କର ବହୁତ ପ୍ରିୟ ।



ସୁଖ ସାହୁଙ୍କ ଭରା ଭରିଷ୍ୟତ ପାଇଁ ସଂଚୟର ଗୁରୁତ୍ୱ ସମସ୍ତେ ଜାଣନ୍ତି । ସାଂପ୍ରତିକ ସମୟରେ ସମସ୍ତେ ବସ୍ତୁବାଦୀ ହୋଇ ପଡ଼ୁଥିବା ଏବଂ ସମ୍ପର୍କର ଡୋର ଢିଲା ପଡ଼ିଯାଇଥିବା ବେଳେ ବୃଦ୍ଧାବସ୍ଥାରେ ସଂଚିତଅର୍ଥ ବହୁତ କାମ ଦେଇଥାଏ । କେହିକେହି ସେହି ଅର୍ଥଲୋଭରେ ସମ୍ପର୍କକୁ ଅତୁଟ ରଖିଥାନ୍ତି ତ କେହିକେହି ସେବା ଦେବାକୁ ଆଗେଇ ଆସନ୍ତି । ତେବେ ସଂଚୟ କିପରି କରାଯିବ ଏବଂ

ପରିସ୍ଥିତି ଅନୁସାରେ ସଂସ୍ତେ



ସେଥିପାଇଁ କଣ ସବୁ ବିକଳ ରହିଛି ସେ ସମ୍ପର୍କରେ ଅନେକ ଜାଣନ୍ତି ନାହିଁ । ସଂଚୟ ସମ୍ଭବରେ ଚିନ୍ତା କଲାବେଳେ କେତେକ କଥା ଉପରେ ଗୁରୁତ୍ୱ ଦେବାକୁ ପଡ଼ିଥାଏ । ତେବେ ପରିସ୍ଥିତିରେ କିଭଳି ସଂଚୟ କରାଯିବ ଦରକାର ସେନେଇ କିଛି ଧାରଣା ।

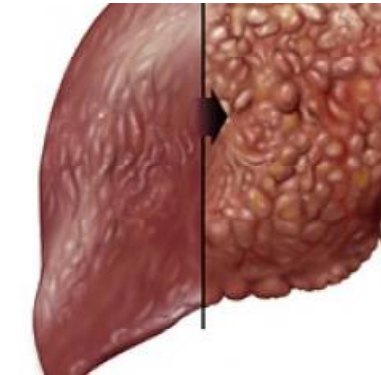
ବୁଲ ସୁଧରେ ନିବେଶ:- ସାଧାରଣତଃ ସମସ୍ତେ ଚାହାନ୍ତି ଏଭଳି ଯୋଜନାରେ ନିବେଶ କରି ବେ ଯେଉଁଥିରେ ଅଧିକ ସୁଧ ମିଳୁଥିବ ଏବଂ ନିଜର ମୂଳଧନ ମଧ୍ୟ ସୁରକ୍ଷିତ ରହୁଥିବ । ଚାକିରି ବା ଭଲ କରି ବୁଲ ପଲସା କମାଉଥିବା ଲୋକମାନେ ଅବସର ପରେ କିପରି ଅଧିକ ରିଟର୍ଣ୍ଣ ପାଇବେ ସେ ନେଇ ଚିନ୍ତା କରୁଛନ୍ତି । ଧରାଯାଇ ଆପଣ ମାସକୁ ୨୦,୦୦୦ ଟଙ୍କା କମାଉଛନ୍ତି । ଏହି କ୍ଷେତ୍ରରେ ଆପଣ ପ୍ରଥମେ ମୋଟା ଅଙ୍କର ଅର୍ଥ ନିବେଶ କରନ୍ତୁ ନାହିଁ । ରେକର୍ଡିଂ ଡିପୋଜିଟରେ ମାସିକ ୧୦୦୦ ଟଙ୍କା ଲେଖାଏଁ ରଖନ୍ତୁ । ଏମିତି ପାଞ୍ଚ ବର୍ଷ ମାସିକ ୧୦୦୦୦ ଟଙ୍କା ଲେଖାଏଁ ରଖିବାରେ ଆପଣଙ୍କୁ ବିଶେଷ କଷ୍ଟ ହେବନାହିଁ । ବାର୍ଷିକ ୪,୫% ସୁଧରେ ଆପଣ ବର୍ଷକୁ ୧୩୫୦୦ ଟଙ୍କା ବା ୬୫୫୫୦ ଟଙ୍କା ପାଇପାରିବେ । ଅବଧି ପୂରଣ ପରେ ଆପଣ ସେହି ଅର୍ଥକୁ ଫିକ୍ସ ଡିପୋଜିଟ୍ କରିପାରିବେ । ଫିକ୍ସ ଡିପୋଜିଟ୍ରେ ଆପଣଙ୍କୁ ଭଲ ସୁଧ ମିଳିପାରିବ । ଅବସର ନେବା କଥା ଚିନ୍ତା କରୁଛନ୍ତି ତ ମନେ ରଖନ୍ତୁ ସବୁବେଳେ ଅଳ୍ପ ଅଳ୍ପ ସଂଚୟ କରନ୍ତୁ । ଏହା ଅବସର ବେଳକୁ ଆପଣଙ୍କୁ ଭଲ ରିଟର୍ଣ୍ଣ ଦେବ ।

ହେପାଟାଇଟିସ୍ ଓ ଲିଭର କ୍ୟାନସର

ଲିଭର କ୍ୟାନସର ଏକ ମାରାତ୍ମକ ବ୍ୟାଧିକୁ ବହୁକାଂଶରେ ନିରାକରଣ କରାଯାଇପାରିବ । ପ୍ରତିବର୍ଷ ସମଗ୍ର ପୃଥିବୀରେ ୬ଲକ୍ଷ ବ୍ୟକ୍ତି ଲିଭର କ୍ୟାନସର ଯୋଗୁଁ ହରାଇଥାନ୍ତି । ସମଗ୍ର ପୃଥିବୀର ଏହି କ୍ୟାନସରର ସ୍ଥାନ ସ୍ତରରେ ରହିଛି । ମହିଳାଙ୍କ ଅପେକ୍ଷା ପୁରୁଷଙ୍କ ମିତରେ ଏହି କ୍ୟାନସରର ପ୍ରାଚୁର୍ଯ୍ୟ ବେଶୀ । ଫୁସ୍ ଫୁସ୍ କ୍ୟାନସର ଓ ପେଟ କ୍ୟାନସର ପରେ ଲିଭର କ୍ୟାନସରକୁ ହିଁ ବେଶୀ ବ୍ୟକ୍ତି



ସଂକ୍ରମଣ । ଏହାକୁ ସମାନ୍ତର ପ୍ରସାରଣ କୁହାଯାଏ । ଏମାନେ ସାଧାରଣତଃ ନୀରୋଗ ଓ ସୁସ୍ଥ ଦେଖାଗଲେ ମଧ୍ୟ ପରବର୍ତ୍ତୀ କାଳରେ ଲିଭର ସିରୋସିସ୍ ଓ ଲିଭର କର୍କଟ ରୋଗର ୧୦-୧୫% ବ୍ୟକ୍ତି ଛଅ ମାସରୁ ଏକ ବର୍ଷ ଭିତରେ ମୃତ୍ୟୁମୁଖରେ ପଡ଼ନ୍ତି । ତେଣୁ ଏହିପରି ଏକ ମାରାତ୍ମକ ବ୍ୟାଧିର ନିରାକରଣ ହେଉଛି ଆମମାନଙ୍କ ସମ୍ମୁଖରେ ଏକ ବଡ଼ ଆହ୍ୱାନ । ଆମେମାନେ ଯଦି ହେପାଟାଇଟିସ୍ ବି କୁ ଟାକା ମାଧ୍ୟମରେ ସମ୍ପୂର୍ଣ୍ଣ ନିରାକରଣ କରିପାରିବୁ ତହାହେଲେ ଲିଭର କ୍ୟାନସର ସଂଖ୍ୟା ମଧ୍ୟ କମିଯିବ । ମତ୍ୟପାନ ସେବନ ବନ୍ଦ କରିବା ଅନ୍ୟ ଏକ ପଦକ୍ଷେପ । ଏହାଦ୍ୱାରା ଲିଭର ସିରୋସିସ୍ ଓ ଲିଭର କ୍ୟାନସରକୁ ମଧ୍ୟ ନିରାକରଣ କରାଯାଇ ପାରିବ । କୁଡ଼ବ୍ୟାକ୍ସରେ ହେପାଟାଇଟିସ୍ ବି ଓ ସି ଷ୍ଟିକ୍ ମାଧ୍ୟମରେ ହେପାଟାଇଟିସ୍ ବି ଓ ସି କୁ ମଧ୍ୟ ନିୟନ୍ତ୍ରଣ



ଦେଶର ହେପାଟାଇଟିସ୍ ବି କୁଟାଣୁର ବାହକ ବହୁ ସଂଖ୍ୟାରେ ଅଛନ୍ତି । ଏହି ବାହକମାନେ ସାଧାରଣତଃ ନୀରୋଗ ଓ ସୁସ୍ଥ ଜଣାପଡ଼ିଥାନ୍ତି । ଛୋଟ ପିଲାମାନେ ସାଧାରଣତଃ

ମୃତ୍ୟୁମୁଖରେ ପଡ଼ନ୍ତି । ହେପାଟାଇଟିସ୍ ବି ଓ ସି ଏହି ରୋଗର ମୁଖ୍ୟ କାରଣ । ଏହି ହେପାଟାଇଟିସ୍ ବି ଓ ସି ସାଧାରଣତଃ ଦୂଷିତ ରକ୍ତ ଦୂଷିତ ସିରିଞ୍ଜ ଓ କୁଚ୍ଛି ମାଧ୍ୟମରେ କିମ୍ବା ଅସୁରକ୍ଷିତ ଯୌନିକ ସମ୍ପର୍କ ମାଧ୍ୟମରେ ଜଣଙ୍କର ଶରୀରୁ ଅନ୍ୟ ଜଣଙ୍କର ଶରୀରକୁ ପ୍ରଦେଶ କରିଥାଏ । ଟେକ୍ସିମାନେ ଅତ୍ୟଧିକ ମତ୍ୟପାନ କରନ୍ତି ସେମାନେ ଲିଭର ସିରୋସିସ୍ ଓ କ୍ୟାନସର ରୋଗରେ ମଧ୍ୟ ପ୍ରାକୃତ ହୁଅନ୍ତି । ଲିଭରରେ ଅତ୍ୟଧିକ ଚର୍ମ କମିବା, ଧୂସ୍ରପାନ ସେବନ, ଆଫ୍ ଲାଟ୍‌ବୁକ୍ ସେବନ ମାଧ୍ୟମରେ ଏହି ଲିଭର କ୍ୟାନସର ହୋଇଥାଏ । ଭାରତର ହେପାଟାଇଟିସ୍ ବି ସାଧାରଣତଃ ୨-୭ ପ୍ରତିଶତ ଜନସାଧାରଣଙ୍କ ଭିତରେ ଦେଖାଯାଏ । ହେପାଟାଇଟିସ୍ ବିରେ ସଂକ୍ରମିତ ଚାରିଜଣଙ୍କ ମଧ୍ୟରୁ ଜଣଙ୍କର ଲିଭର କ୍ୟାନସର ହେବାର ଭୟ ରହିଛି ।



କନ୍ଦୁ ସମୟରେ ସଂକ୍ରମିତ ମା'ଠାରୁ କୁଟାଣୁର ଶିକାର ହୋଇଥାନ୍ତି । ଯାହାକୁ ସିଧା ପ୍ରସାରଣ କୁହାଯାଏ । କୁଟାଣୁ ପ୍ରସାରଣର ଦ୍ୱିତୀୟ ମାଧ୍ୟମ ହେଉଛି ଗୋଟିଏ ପିଲାଠାରୁ ଅନ୍ୟ ଏକ ପିଲାକୁ

କରାଯାଇପାରିବ । ଜନସାଧାରଣ ମାନଙ୍କ ମଧ୍ୟରେ ଏହି ସ୍ୱାସ୍ଥ୍ୟ ସଚେତନତା ବୃଦ୍ଧି ପାଇଲେ ଲିଭର କ୍ୟାନସର ଭଳି ଏକ ମାରାତ୍ମକ ରୋଗକୁ ମଧ୍ୟ ନିୟନ୍ତ୍ରଣ କରାଯାଇପାରିବ ।

କିଫୁ ଫଳର ଗୁଣ

ବଜାରରେ ଏବେ କିଫୁ ଫଳର ଚାହିଦା ବଢ଼ିବାରେ ଲାଗିଛି । ଖମ୍ବୋରୀ ଶାଢ଼ିଭରା ଏହି ଫଳ ଖାଇବାକୁ ଯେତେ ସାବିତ୍ରୀ ଶରୀରର ପାଇଁ ସେତେ ଲାଭପ୍ରଦ । ଏହି ଫଳରେ ପ୍ରଚୁର ପରିମାଣରେ ୧୦୦ଗ୍ରାମ କିଫୁରେ ୧୫୪ ପ୍ରତିଶତ ଭିଟାମିନ୍-ସି ଥାଏ । ଫଳରେ ଭିଟାମିନ୍-ସି ପ୍ରଚୁର ଥିବାରୁ ଏହା ପେଟ ସମସ୍ୟା ଦୂର କରିଥାଏ । ପାକସୁକ୍ତା ଏବଂ ହଜମ ପ୍ରକ୍ରିୟାରେ ଏହା ବିଶେଷ ଉପକାରୀ । ଏହାଛଡ଼ା ପ୍ରତ୍ୟେକ ଦିନ ଗୋଟିଏ କିଫୁ ଖାଇଲେ ଆସ୍ତାସ୍ତା ସମସ୍ୟାକୁ ମୁକ୍ତି ମିଳେ ବୋଲି ବିଶେଷଜ୍ଞମାନେ ମତ ଦେଇଛନ୍ତି । ଏହାଛଡ଼ା ଏହି ଫଳରେ ଭିଟାମିନ୍-ଏ, ପୋଟାସିୟମ, କ୍ୟାଲସିୟମ, ଆଇରନ୍, ମ୍ୟାଗନେସିୟମ୍ ଏବଂ ଓମେଗା-୩ ଫାଟି ଏସିଡ୍ ମଧ୍ୟ ରହିଥାଏ । ଯାହା ଶରୀରରେ ରକ୍ତର ପ୍ରବାହ ସମସ୍ୟା ଦୂର କରିବା ସହ ଅବସାଦକୁ ବଞ୍ଚାଇଥାଏ । ସେଥିରୁ ମିଳୁଥିବା ଆଇରନ୍ ହାଡ଼ ଏବଂ ଦାନ୍ତକୁ ମଜବୁତ କରାଇଥାଏ । ୧୦୦ କିଫୁରେ ୩୧୨ ପ୍ରତିଶତ ପୋଟାସିୟମ ରହିଥାଏ । ଯାହା ବୃଦ୍ଧ ପ୍ରେସର ରୋଗୀଙ୍କ ପାଇଁ ଉପାକାରୀ ଅଟେ । ଓମେଗା-୩ ଫାଟି ଏସିଡ୍ ଥାଏ, ଯାହା ହୃଦରୋଗୀଙ୍କ ପାଇଁ ଲାଭ । ଶରୀରରେ ଇମ୍ୟୁନିଟି କମିଥିବା ରୋଗୀଙ୍କ ପାଇଁ ଏହା ଏକ ବରଦାନ । ଏହି ଫଳ ଖାଇଲେ ବଦନୁଥିବା ପାଗ କାରଣରୁ ହେଉଥିବ । ଭନଫେକ୍ସନଜନିତ ରୋଗ ମଧ୍ୟ ହୋଇନଥାଏ । କିଫୁରେ



ଫାଇଟୋକେମିକାଲ ଥାଏ ଯାହା ଦୃଷ୍ଟିଶକ୍ତି ବୃଦ୍ଧି କରାଇଥାଏ । ଫାଇଟୋକେମିକାଲ ସବୁଜ ପରିପରିବାରେ ବିଶେଷତଃ ଦେଖାଯାଇଥାଏ । ଏହାଛଡ଼ା ଏହି ଫଳ ସୌନ୍ଦର୍ଯ୍ୟ ମଧ୍ୟ ବଢ଼ାଇଥାଏ । ଚର୍ମକୁ ରୁକ୍ଷ ହେବାରୁ ବଞ୍ଚାଇବା ସହ ଚର୍ମର ଉନ୍ନତତା ମଧ୍ୟ ବୃଦ୍ଧି କରିଥାଏ ।


ହଜିଯାଇଥିଲେ ଖୋଜିଦେବ 'ଟ୍ରାକ୍‌ଆର୍'

ଅନେକ ସମୟରେ ଅଜାଣତରେ ଚାଟି କୋଉଠି ରଖିଦେଇଥିବେ ଏବଂ ଜରୁରୀ କାଗଜପତ୍ର ଥିବା ବ୍ୟାଗ କିମ୍ବା ଟ୍ରିଫକେସ କୋଉଠି ଛାଡ଼ିଦେଇ ଆସିଥିବେ ବୋଲି ମନେ ପଡ଼େନାହିଁ । ଫଳରେ ସ୍ତବ୍ଧ ସମସ୍ୟା ଭୋଗିବାକୁ ହୁଏ । ଏହି ଅସୁବିଧାକୁ ମୁକ୍ତ କରିବା ଲାଗି କାଲିଫର୍ଣ୍ଣିଆର ଏକ ଷ୍ଟାର୍ଟଅପ କମ୍ପାନୀ ଏମିତି ଏକ ଉପକରଣଟିଏ ପ୍ରସ୍ତୁତ କରିଛି ଯାହା ସ୍ୱାର୍ଚ୍ଚତାମାନ କରିଥାଏ କାମ କରିବା ଏବଂ ଚାଟି ଟ୍ରିଫକେସ ଆଦି ହଜିଯାଇଥିବା ଜିନିଷର ସ୍ଥାନ ସମ୍ପର୍କରେ ଜଣାଇଦେବ । ଏହି ଉପକରଣଟିକୁ ଏହା ସହ ସଂଯୁକ୍ତ କରିଦେଲେ କାମ କରିଥାଏ । ଏହି ଆପ ମଧ୍ୟ ସମ୍ପୂର୍ଣ୍ଣ ମାଗଣା । ଭନଷ୍ଟଳ କରିବା ଲାଗି ମାତ୍ର ୫ ମିନିଟ୍ ସମୟ ବି ଲାଗିନପାରେ । ଏହା ସହିତ ନିଜ ଚାଟି, ଟ୍ରିଫକେସ, ପର୍ସତଥା ଅତ୍ୟାଧୁନିକ ରେଜେଟ ଆଦି କରୁରା ଜିନିଷ ସଂଯୁକ୍ତ କରିଦେଲେ ଆଉ ହଜିବାର ପ୍ରଶ୍ନ ଉଠିବ ନାହିଁ । ଖୋଜିବା ପାଇଁ ହେଲେ କେବଳ ସ୍ୱାର୍ଚ୍ଚତାମାନରେ ଟ୍ରାକ୍‌ଆର୍ ଆପ ଖୋଲି ସେଥିରେ ହଜିଯାଇଥିବା ଜିନିଷ ଲାଗି 'ଲଷ୍ ଆଇଡେନ୍' ଆଇକନରେ କ୍ଲିକ୍ କରିଦିଅନ୍ତୁ । ତୁରନ୍ତ ଏହି ଆପ ଜିନିଷଟି କୋଉଠି ଅଛି ଜଣାଇଦେବ ।

କଳିତାମାଳା

ବାଲେଶ୍ୱର,
୦୪ ଜୁଲାଇ, ମଙ୍ଗଳବାର, ୨୦୨୩

ମୁଁ ଭରତ ଚନ୍ଦ୍ର ଦାଶ



ମୁଁ ତୁମକୁ ଖୋଜେ ଅନବରତ ଖୋଜେ କାଳରୁ କାଳାନ୍ତର ଯାଏ କାହିଁକି କଣ ପାଇଁ ଉଦ୍ଦେଶ୍ୟ କ'ଣ ଏ ପ୍ରଶ୍ନର ଉତ୍ତର ତ ନିରୁତ୍ତର ସମସ୍ତଙ୍କ ପାଖେ ଚେତେ ପ୍ରଶ୍ନ ଓ ଉତ୍ତର ଯାହା ହେଉନା କାହିଁକି ମୁଁ ଖୋଜୁଛି ସୀମା ସରହଦ ତେଜ୍ ।

ଆଶା ତ ଚିରପ୍ରୋତା ପୁଣ୍ୟତୋୟା ପରି ପ୍ରବନ୍ଧମାନ ସୃଷ୍ଟିର ଆଦ୍ୟ ଓଁକାରରୁ

ପ୍ରକୃଷ୍ଟର ଶେଷ ସର୍ଗ ଯାଏ । କାହିଁ ମୋ ଉଦ୍ଦିଷ୍ଟ ମୁହୂର୍ତ୍ତ ସୃଷ୍ଟିକ ଆଦେଶ ପ୍ରାଚୀନତା ସମୋଗର ବିଭୋର ବେଳାକୁମ୍ଭି ମୋ ଆଦିକ ନିଷ୍ପତ୍ତି ସପ୍ରେମ ସମର୍ପଣ ।

ସୃଷ୍ଟିର ପ୍ରାରମ୍ଭରୁ ପ୍ରାରମ୍ଭ ଯାହା ଥିଲା ସରି ସରି ଆସୁଛି ନିର୍ଯ୍ୟାସ ନିଷ୍ପତ୍ତି ଯେ ଏବେ ବି ଅସ୍ପଷ୍ଟ ଆଶାର ଆଶାବାଚିତେ

ଚାଲିଛି ସମୟ ତାର ସନ୍ଧାନୀ ମନଃସ୍ତରେ ଅନୁଷ୍ଠାନ ଅନୁଷ୍ଠାନ ମୋହ ପରିବ୍ୟାପ୍ତ ଅନନ୍ତରୁ ମନୁଷ୍ୟର ଯୁଗକୁ ।

ଖୋଜିବା ପାଇବା ମଧ୍ୟରେ ଖୋଜିବାରେ ଆସନ୍ତି ସର୍ବାଧିକ ବୋଧହୁଏ ବିଦ୍ୟ ଆନନ୍ଦ ଓ ସତ୍ୟତାରେ ସେ ତନ୍ମୁନି ତତ୍ତ୍ୱତା ଖୋଜିବୁଲୁଛି ସେଥିପାଇଁ । ପାଇବାରେ ତାର ପରିସମାପ୍ତି ଅପ୍ରାପ୍ତିରେ ନିର୍ବାଣ ମୋକ୍ଷର ଦ୍ୱାର ଉଦ୍ଭୁତ ଶୂନ୍ୟରୁ ମହାଶୂନ୍ୟ ଜୀବନୁତ୍ପତ୍ତର ମନ୍ତ୍ରରେ ସେ ଅଭିମତର ଆହ୍ୱାନରେ ।

+ ସଦସ୍ୟ, ଓଡ଼ିଶା ସାହିତ୍ୟ ଏକାଡେମୀ ମାର୍କୋଣା, ବାଲେଶ୍ୱର-୭୫୬ ୧୨୬
ମୋ: ୯୪୩୭୩୭୨୧୬୬

ଚେମିବୋଉର ସ୍ୱପ୍ନ ଶରତ କୁମାର ଦାସ



ଚେମିବୋଉ ଗୋଟେ ଅଦ୍ୱୈତା କବିତା, ଗୋଟେ ଅସରଳି ଗାଥା ଅଶରଣ ବା'କୁ ପୁ'କରି ଉତ୍ତେଜଦେଉଥିବା ଗୋଟେ ଅଲିଭା ଶକ୍ତ ଦାସଶିଖା ।

ଚେମିବୋଉ ଗରିବ ଗରିବ ବୋଲି କ'ଣ ସ୍ୱପ୍ନ ଦେଖିବା ମନା ? ନା ସ୍ୱପ୍ନକୁ ପଶତରେ ସକାଳବା ମନା ?

ଘର ସାରା ପାଇଟି କରୁକରୁ ଅଧିକପତେ ସିନା ହେଲେ ହାର ମାନେନି ଚେମିବୋଉ କମା ।

ତା' ପେକୁଆ ଆଖି ହଳକରେ ସ୍ୱପ୍ନମାନେ ଓହଳିପଡ଼ି ଖୁବ୍ ସତରଞ୍ଜେ ବେଳକାଳ ଦେଖି ଅଳସଭାଙ୍ଗିଥି ପୁଣି କମ୍ ସଂଘର୍ଷ କରନ୍ତି କି !

ଚେମିବାପା କରିଦେବ ତା' ପାଇଁ କାନକୁ ଝୁମୁକା ଦି'ଗା ଆଉ ନାକକୁ ନୋଥ ଫସଲ ଗଣ୍ଡେ ଭଲେ ଉଠିଗଲେ ଏସନ ।

କବିତାକୁ ବା' ଦବ ଭଲ ଘର ଦେଖି

ଚା' କ୍ଷେତର ପାଟିଲା ଫସଲତକ ଉକୁଡ଼ି ଗଲା ପରେ ଅଦିନ ଝଡ଼ରେ ?

ସରକାରୀ ଫାନ୍ଦଫିକର କାଶିନି ବୋଲି ତ ଚେମିବାପା କରକ ସୁଝି ନପାରି ନିକକୁ ମାରିଦେଲା ସିନା କାହା ଗୋଡ଼ ଧରି ନେହୁରା ହେଲାନି ।

ଆକାଶଟା ଚୁଷୁଡ଼ି ପଡ଼ିଲା ଏକାବେକକେ ଯେମିତି ଚେମିବୋଉର ମଥା ଉପରେ ଏକା ହେଉଗଲା ଏତଦତ ଦୁନିଆରେ ସେ ।


ଆଖିର ଲୁହ ଛଡ଼ା ନିଜର ବୋଲି ଆଉ କିଛି ନଥିଲା ସମ୍ଭବ ତା ପାଖରେ ଆଉ ବସନ୍ତର ଲୟା ଗାର ଚାଣିହେଉଯାଉଥିଲା ତା' ବିହୟକ ଆପେଆପେ ଯାହା ।

ଚେମିବୋଉମାନଙ୍କର ଭାଗ୍ୟ ହିଁ ଏମିତି ଲୁହକୁ ବରଫ କରିବାର ସୂକ୍ଷ୍ମ କଳାଟି ଭଲଭାବେ ଜଣା ଏମାନଙ୍କୁ ପରା ।

ଦିହର ଦରଜକୁ ବିହରେ ମାରିବାର ସଫଳ ଓସାଦ ସତରେ ।

+ ଅଧ୍ୟାପକ, ରାଜନୀତି ବିଜ୍ଞାନ ବିଭାଗ ବଡ଼ବିଲ ମହାବିଦ୍ୟାଳୟ, ବଡ଼ବିଲ ଜିଲ୍ଲା-କେନ୍ଦୁଝର ମୋ-୮୨୪୯୧୩୭୦୯୧

ଅମୃତ ମୁହୂର୍ତ୍ତ ଅନସୂୟା ପଣ୍ଡା



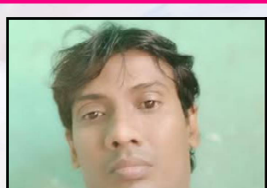
ଶର୍ବରୀର କଳା ଓଡ଼ଣି ତଳୁ ଉଷା ପାଦ ରଖେ ଅମୃତ ମୁହୂର୍ତ୍ତରେ ମାଟିମଞ୍ଚା ହେଉ ସେତକି ନବବଧୂ ସ୍ୱପ୍ନାୟିତ ଅଭିନିବେଶରେ ।

ଆଖିଲାଏ ନିର୍ମୌହ ସ୍ୱେହର ହିଲୋଳ ଧରି ବସୁଥା ବାସି ଉଠେ ବିଶ୍ୱାସମୟତାରେ ବୋଲିହୋଇ ସୃଷ୍ଟିରେତ ଅନୁଶୋଭ୍ୟରେ ।

ଜୀବନରେ ମୁଣ୍ଡିତ ଜୀବନାମୃତ ଭାଳି ଯାଚକ୍ଷାରେ ସମର୍ପି ଦିଏ ଜୀବନ

+ ବୁଲାଇ, ସମ୍ବଲପୁର ମୋ : ୯୪୩୯୨୧୧୯୭୧

ଜନ୍ମଦିନରେ ଆନନ୍ଦ କୁମାର ମାଈତି



ନିରାତି ବଦଳି ଯାଇଛି ମୋ ଜୀବନର ମାନଚିତ୍ର । ଦୟା ହେଉଥିବା ବିରସ ଜଂଯାଳ ମାନଚିତ୍ରଟି ବଦଳିବାର ନା ଧରୁନି । ଓଗାଳି ବୁଲୁଛି ବାରମ୍ବାର ସୁଖ ମୁହୂର୍ତ୍ତର ସମସ୍ତ ଆଗ୍ରାସନକୁ । ମନ ତାରକା ଭୂମିରେ ସୁବାସିତ ଫୁଲ ଫୁଟେଇ ପ୍ରତିଦିନି ପାଲଟି ଯାଉଛି ରାଗ ଆଶାବଦୀ ମହକ ମୁଁଜନାରେ । ସୁଖ ବିଛନ୍ତାଦାଦୀ ପ୍ରୀତି ଅକରା ପ୍ରିୟତମା

ଚେମିବାପା କରିଦେବ ତା' ପାଇଁ କାନକୁ ଝୁମୁକା ଦି'ଗା ଆଉ ନାକକୁ ନୋଥ ଫସଲ ଗଣ୍ଡେ ଭଲେ ଉଠିଗଲେ ଏସନ ।

କବିତାକୁ ବା' ଦବ ଭଲ ଘର ଦେଖି

ମାତ୍ର ସେ କ'ଣ କାଣିଥିଲା ଯେ ମାଟି ତଳେ ଶୋଇଯିବେ ନୀରବ ମୁହୂରେ ଅଧାଗତା ସ୍ୱପ୍ନ ସବୁ ତା'ର ଭାଙ୍ଗିଯିବ ବିଶ୍ୱାସର ସବୁଜ ନଅର

+ ଅଧ୍ୟାପକ, ରାଜନୀତି ବିଜ୍ଞାନ ବିଭାଗ ବଡ଼ବିଲ ମହାବିଦ୍ୟାଳୟ, ବଡ଼ବିଲ ଜିଲ୍ଲା-କେନ୍ଦୁଝର ମୋ-୮୨୪୯୧୩୭୦୯୧

ଅକର୍ମଶିଳା ସ୍ତ୍ରୀ ପଣ୍ଡା



କହୁର ଗୋଟେ ଓଡ଼ଣି ଯେବେ ଖୋଜିଲି ଫିଙ୍ଗି ଦେଲୁ କୋଟିଏ ଅନ୍ଧାରର ଶାଢ଼ୀ, ତାକୁ ହିଁ ପରଦା କରି ନାଟିଲି କି ନଚେତଲୁ କାଶିବାର ମୋର ଆଉ କୋଉଠି ଉପାୟ, ଏତିକି କାଶିଲି ମୁଁ ଦିକିଦିକି ଜଳୁଥିବା ଦୀପର ସଳିତା ଠେଲି ସଞ୍ଜିବାକୁ ହେବ ଆଲୁଅରୁ ତିକେ ଆଉ ତିକେ ତେଲ ଲୁଣି ଜୀବନର ବାକିଥିବା ସମୟ ?

ଗଜା ହେବ, କର୍ମଣିକ ପତ୍ର ଉତ୍ସୁମ ଚିକିଏ ଲୋଡ଼ା ବୋଲି ହାତ ଘଷି ଘଷି ଉତ୍ସୁକରେ ଧରଇଲି ନିଆଁ ବୁଡ଼ିଆଣି କାଳ ଅଠା ଲଗା ପୂତା ଝୁଅକୁ ଛିଣ୍ଡେଇବାକୁ ଯାଇ ବଳ, କଳ, କଉଶଳ ସାରିଲା ପରେ ଲାଗିଲା ଏମିତି

ତୋ ସାଙ୍ଗରେ ତଥାପି ଛନ୍ଦି ହେବା ଯେମିତି ହିଁ ପ୍ରତିଧର ନୁଆ ?


ମୋଦା କାନ୍ଦୁର ଘର ମୋର ନିକ ଭିତରେ ମୋତି ହୋଇ ଘର କଣରେ ଲୁଚି ଥାଏ ସାପ ତରରେ ମୁଁ ଭାଙ୍ଗିଯିବି ବାଟ କୁଆଡ଼କୁ ତା'ରି ସାମାରେ ତ ଗତିବି ସଂସାର ଶାଖା-ପ୍ରଶାଖା ମେଲେଇ ଯିଏ ତଉଦିଗକୁ ମାଡ଼ିବ ବୋଲି ଜଗି ରଖି କରୁଛି ବେଭାର ତୋର ସିନା ଆଗ ନାହିଁ ପଛ ନାହିଁ

ଶବ୍ଦ ଆଉ ରଙ୍ଗ ବୁଣେ ମୁଁ ଆଗ ପଛ ସବୁଆଡ଼େ ଚାହିଁ ?

ତତେ କଣ ଜଣା ହୁଏ ଯେବେ ଭାଙ୍ଗି ପଡ଼େ ନିକ ଉପରକୁ ଶିରାରେ ଗୋଟେ ଛୋଟ ଅବରୋଧରେ କୁଡ଼େଇ ହେଉ ପଡ଼େ ତମାମ୍ ଇହକାଳ ମୁଁ ଝୁଝି ପଡ଼ିଲା ବେଳେ ତୁ ତ ଦୌଡ଼ୁ ଆଉ ଆଗକୁ ନିକ ସ୍ୱର୍ଣ୍ଣ ସନ୍ଧାନରେ ହିମାଳୟଠୁ ଆହୁରି ଉପରେ ଯେଉଁଠାରେ ସିଂହାସନ ଥିବ ଗୋଟେ ତୋ ଅପେକ୍ଷାରେ ଜୟପତାକା ଉଡ଼ୁ ବୋଲି ତୋର ମୁଁ ପଛେ ବୁଡ଼ିଥାଏ ଅଧର୍ମ କୁଣ୍ଡରେ ପଛରେ ପଡ଼ିଥାଏ ଅକର୍ମଶିଳାଟେ ପରି ତୋର ଅଣଲେଉଟା ରାସ୍ତାରେ ?

+ ସରକାରୀ ଉଚ୍ଚ ବିଦ୍ୟାଳୟ, ଲହଣ୍ଡା, ବରଗଡ଼-୭୬୮୧୧୧ ମୋ-୯୮୭୧୩୭୩୭୫୦

କବିତା କଞ୍ଚନା ମିଶ୍ର



କେବେ ତୁ କବିତା ଲୁହର ବନ୍ୟା କେବେ ପାରିକାତ ଫୁଲ ମନ ଉପବନେ ପୁଟିଯାଉ ଯେବେ ଦେଇପାରେନି ତୋ ମୂଲ୍ୟ ।

କେବେ ରୁଷି ଯାଉ ଅଭିମାନରେ ଲୋ ଖେଳୁ ଶବ୍ଦ ଲୁଚକାଳି ଖୋଜୁଥାଏ ତତେ ଫୁଲ ପାଖୁଡ଼ାରେ କହୁଥାଏ କରି ମାଳି ।


ତୋ ପ୍ରେମରେ ଯେ ବେ ପଡ଼ିଲି ସକନୀ ଅଦିନେ ବରଷା ହେଲା ମନର ମୟୂରୀ ଶିଖିତୋଳି ଛନ୍ଦେ ହୁଏତେ ମୋ ନାଉଥିଲା ।

ତୋ ରୂପ ମାଧୁରୀ ଅତି ମନ ଲୋଭା କି ଛନ୍ଦରେ ଛନ୍ଦି ଦେଲୁ ଜୟଧନୁ ସମ କଞ୍ଚନାରେ ମୋର ସସ୍ୱରଜ୍ଞ ଭରିଦେଲୁ ।

କହୁ କୋଇଲୀରେ ଫୁଲ ଫଗୁଣରେ ଖୋଜି ମୁଁ ବସିଲି ତତେ ଝୁରିଲି ତତେ ଲୋ ରୂପର ରୂପସା କି ଗୁଣି କରୁଲି ମତେ ।

+ ସରକାରୀ, ଜଗତସିଂହପୁର ମୋ-୯୮୭୧୩୭୩୭୫୦

ନିଜକୁ କିଛି ସମୟ ବର୍ଷାରାଣୀ ମହାମଲ୍ଲିକ




ଏ ସମୟ ବି ଜୀବନ ରେ ଭାରି ଅଳବ ନା ଅନ୍ୟ କୁ କେତେ ସମର୍ପି ଦିଏ ନିଜକୁ ଅଥଚ ନିଜ ପାଇଁ ନ ଥାଏ କାଶିତାଏ ମୁହୂର୍ତ୍ତ ବି ହସ ମାତେ ନିଜ ଉପରେ ଅନ୍ୟ ର ସୁଖ ପାଇଁ କେତେ ପ୍ରହସନ କମ୍ ତାଲାକ୍ ଏ ମନ, ସବୁ କଥାରେ ଗୁରୁତ୍ୱ କିନ୍ତୁ ଭୁଲି ଯାଉ ନା ଆମେ ନିଜକୁ କେତେ ନିଜ ସହ ମିଶିଛେ, କାଶିଛେ. କେତେ ନିଜେ ନିଜକୁ ନିଜ ଠାରେ ପରଖୁଛେ ? ବସୁଦାଦ ବୁନିଆ ରେ ବ୍ୟତିବ୍ୟସ୍ତ ପ୍ରାଣ ବା କେତେ ନିଜକୁ ସମୟ ଦେବ ? କେଉଁଠି ପାଇବ ଯେ ଦେବ ? ସମୟ କଣ କେଉଁ ଦିପଣା ରେ ପସରା ଦେଇଛି ଯେ

କିଣି ଆଣିବ ? ଧେର, ଛାଡ଼ ମ ନିଜକୁ ନିଜେ କଣ ସମୟ ଦିଆଯାଏ ସମୟ ତ ଅନ୍ୟକୁ ଦିଆଯାଏ.... ନିଜକୁ ନିଜେ ଆସାତ, ଛେଞ୍ଚିଲେ ବି ଚଳିବ । ଗଦା ଗଦା ଫାଇଲ୍ ଭିତରେ ମୁଣ୍ଡ ଶେଞ୍ଚିଲି ଅଫିସର ପାଠ ପଢ଼ି ପଢ଼ି ଗ୍ରନ୍ଥକାଟ ହେଉଛନ୍ତି ପିଲା.. ହେଲେ ଏତେ ସବୁ ପରେ ବି କେଉଁ ଶାନ୍ତି, ସୁଖ ? ବିଦ୍ୱା ବିଦ୍ୱା ଚଳା କଣ ସବୁ ସୁଖ ଦେଇପାରେ ? ଯଦିଓ ଲୋକେ କୁହନ୍ତି ଚଳା ଥିଲେ ସବୁ ଅଛି..... ହେଲେ କେଉଁ ପ୍ରକାର ଜୀବନ ଅଛି ? ନିଜକୁ କିଛି ସମୟ ଦେଲେ ଯାଉ ସେଥିରେ ଶାନ୍ତି ଅଛି ନ ହେଲେ ଯେଉଁଠି ବି ଯାଅ ଦୋକାନ ଖୋଲା ଥିବ କିନ୍ତୁ ମିଳିବନି ଦୋକାନ ରେ ଖୁସି, ସୁଖ କି ଶାନ୍ତି ଯେ ପର୍ଯ୍ୟନ୍ତ ନିଜକୁ ନିଜେ ସମୟ ନ ଦେଇଛ ।

+ ଜିଲ୍ଲା : ବରଗଡ଼ ମୋ :-୮୨୬୦୬୫୯୩୩୨

ବର୍ଷା ଏବେ ଛାତରେ...ଛାତିରେ ମାନସ ରଞ୍ଜନ ନାୟକ



ଜ୍ୟେଷ୍ଠର ନିରୁତା ନିଦାଘକୁ ଏବେ ମିଳିଲା ପ୍ରତୀକ୍ଷିତ ଶାନ୍ତକାନ୍ତର ଆଶ୍ୱେଷ ସକାପିତ ବୃଣ୍ଡି ଉଜୁଛି ମୌସୁମୀର ଛିଟାରେ, ଗଜୁରୁଛି ସବୁଜ ବିଶ୍ୱାସ ଛାତ ଉପରେ ଘରଚଟିଆ ଚଞ୍ଚୁବେଳି ଅନୁଭବୁଛି ଆଶାବାଦୀ ବାରିଧାରା ଝରକା ସେପାଖର ଆଛନ୍ଦ ଆକାଶେ ଏବେ ଆଶାକୃତ ନିରାସକ ପ୍ରୀତିଧାରା ।


ଜୀବନ ଯୋଗରେ ଚିକଟିକ ହୋଇ ସାଧୁକୁ ତୁ କେତେ ତ୍ୟାଗ ତିତାକ୍ଷାର ତପସ୍ୟା ସମର୍ପି ହୋମାଗୁରେ ଆହୁତି ଦେଲୁ ନିଜସ୍ୱ ସୁଖ ସ୍ୱାଛନ୍ଦର ଅଳିକ ଭରସା କାଳବିଶାଖୀକୁ ସୁଚିକିରି ବସୁଥା ଏବେ ସାଉଁରୁଛି ଶ୍ରାବଣର ଆର୍ତ୍ତ ଶିହରଣ ବିଶ୍ୱାସର ଦୀକ ରୁଣି ଛିଣ୍ଡିବେ ବର୍ଷାର ଆଖୁକେ ଜୀବନସାସ, କିଛି ସମର୍ପଣ ।

ପ୍ରୀତି ବିରହ ପ୍ରେମ ପ୍ରଚାରଣାର କଟିକ ଅଳକଷ୍ଟରେ ବିତସ୍ତୁହ ଜୀବନ ମଣିଛୁ ନିଷ୍ଠକ ତୋର ବିଭୁତଭ ଧର୍ମ କର୍ମର ସାଂସାରିକ ବାନ୍ଧଣି ସୋପାନ ପରମାପ୍ତକ ପରମାଶୁରେ ହିଁ ନିର୍ଲିପ୍ତ ଶତକୋଟି ସମାବଦାନ ବିଘୋରଣ ଚାତକର ପ୍ରଛନ୍ଦ ବିଶ୍ୱାସନେର ଅବିରତ ଦୋହରାଭାଆ କର୍ମମହ ଉଦ୍ଧାରଣ ।

ମାଟି ଏବେ ଓଦା ସରସର, ଭୋଗୁଛି ପୁଲକ ସଦ୍ୟ ପରିବୃତ୍ତିର ଅଳୁରଣ ଛଡ଼ା ଫିଙ୍ଗି ଛାତିଖୋଲି ଭିଜିଯା ଛାତରେ ଆଜି, ଧୋଇଯାଉ ମୋହର ଆସରଣ ।

+ ମଞ୍ଜୁରୀ ରୋଡ଼, ଭଦ୍ରକ ମୋ: ୯୮୯୦୮୫୧୪୨୭୭

ଅଣ୍ଡିରଣ୍ଡି ଯଶସ୍ୱିନୀ ସାହୁ



ଚୁମେ ଝିଅ ଝିଅ ସିନା ତୁଡ଼ି ପିନ୍ଧିଲେ, ଚିକିଲି ନାଲିଲେ, ଅଳତା ଲଗେଇଲେ, କେଶକୁ ସୁସଜ୍ଜିତ କରି ବାଣିଲେ ସୁନ୍ଦର, ନହେଲେ ଅଣ୍ଡିରଣ୍ଡି । ଝିଅଟେ ପାଦ ଚିପିଚିପି ଚାଲିଲେ, ଧୀରେ କଥା ହେଲେ, ଅଳ୍ପ ହସିଲେ ଭଲ । ପରେ ଲକ୍ଷ୍ମୀ ରହିବେ ନହେଲେ ଅଣ୍ଡିରଣ୍ଡି ତେ ।


ବୋହୂ ତୁମେ, ସା ତୁମେ, ମା' ତୁମେ ସିନ୍ଦୂର ନାଲିଲେ ସିନା ସୁନ୍ଦର । ହାତରେ ପଟେ କ'ଣ ? ଶଙ୍ଖା ସାଙ୍ଗେ ତୁଡ଼ି ପିନ୍ଧିଲେ ଭଲ, ଓଡ଼ଣା ତୁମ ସମ୍ମାନ । ଓଷା ପର୍ବରେ ଅଳତା ନାହିଁ ! କି ହିନ୍ଦୁ ବୋହୂ ? ପରପୁରୁଷ ସହ ବେଶୀ ମିଶିବନି, ତୁମେ ଘରର ଭଜତ ।

ନହେଲେ ଅଣ୍ଡିରଣ୍ଡି ବୋହୂ ।

ଚୁମେ ଜଣେ ବିଧବା ତୁମର ସକ କ'ଣ ହେବ ? ସାମା ମରିବାର ବର୍ଷେ ନ ପୁରୁଣୁ ହାତରେ କ'ଣ ପୁଷ୍ପକ ତୁଡ଼ି, ତୁମେ ଘରୁ କୁଆଡ଼େ ଯିବ ? ବିବାହ, ବ୍ରତ, ପୂଜା, ଅଳତା ତୁମକୁ ସବୁ ମନା । କେଶକୁ କ'ଣ ଏତେ ସଜେଇ ବାହୁଛ, ମଥାରେ କ'ଣ ନାଲି ଚିକିଲି ନାଲିଛ, ଏତେ ରଙ୍ଗ ଶାଢ଼ୀ କ'ଣ ପିନ୍ଧିଛ ! ତୁମକୁ ବଞ୍ଚିବା ଛଡ଼ା ଆଉ ସବୁ ମନା । ନହେଲେ କହିବେ କି ଉନ୍ନ ଅଣ୍ଡିରଣ୍ଡି !

+ ପୁରୁସାହି, ଖୋର୍ଦ୍ଧା ମୋ: ୭୫୩୩୯୮୯୩୯୪୯

ମୌସୁମୀ ପୁଷ୍ପାଞ୍ଜଳି ପଣ୍ଡା



ମୌସୁମୀ ଗୋ ତୁମେ ପଦ୍ମ ବାରିବ ପ୍ରେମର ସଜମ ବେଳା ଆଦ୍ୟ ଆଖାଡ଼ରେ ନିଦାସ ପ୍ରାନ୍ତରେ ହରିନିଅ ଗ୍ରୀଷ୍ମ ଛାଳା ।

ଭିଜାମାଟି ଗଛ ଭରେ ଶିହରଣ ସୁରୁକର ଛାଇ ଧୁମା ନଭ ମେଘଛନ୍ଦୁ ବରଷା ଆସନ୍ତୁ ବର୍ଷିଯିବ ନାହିଁ ସୀମା ।

କବିସଭା ଲଭେ ପୁନର୍ଜନ୍ମ ଭବେ ସବୁଜିମା ଓଡ଼ଣାରେ ନଦୀ ନାଳ ଜଳ ଉତ୍ସୁକିତ ହୁଏ ସମୟର ସୁଅ ଧାରେ ।

ମୌସୁମୀ ହଜାଏ ପ୍ରେମରେ ମଳାଏ ସମାବଣ ମହ ମହ

ପ୍ରେମ ପୃଥୁବୀରେ ବର୍ଷା ସମାରରେ ମୟୂରୀର ନୃତ୍ୟ ଛନ୍ଦ ।

ମୌସୁମୀ ଆଶିଷ ବରଷା ବାରତା ଶୁଭ ଶଙ୍ଖ ଫୁଲି ଫୁଲି ସାତ ରଙ୍ଗ ମେଲି ହସେ ଖୁଲି ଖୁଲି ଉନ୍ନ ଧନୁ ମାରେ ଉଜି ।

ବଦଳଇ ଧରା ମୌସୁମୀ ପରଶେ ଜୀବନର ଗତି ବଦଳ ପ୍ରକୃତି ରାଶୀର ଗଡ଼ୁ ଚକ୍ର ଗତି ପ୍ରେମାସବ ପ୍ରିତା ବାଟେ ।

+ ଯୋଜନା ସଂଯୋଜନା ବିଭାଗ ଓଡ଼ିଶା ସରକାର ମୋ: ୮୮୪୭୮୪୯୦୯୩

