

କଳ୍ପଦ୍ରା

ଅନୀତା ପଟ୍ଟନାୟକ

ଆଧ୍ୟାତ୍ମିକତା



ହନୁମାନଙ୍କୁ ହୃଦୟରେ ନରଖୁ ରାଜନୈତିକ ପାଇବା ପାଇଁ ରାଷ୍ଟ୍ରରେ ହନୁମାନ ଚାଳିତା ପ୍ରତିବାଦୀ ଓ ମୋର ଭାବକୁ ବୁଝାଇଛି ତେଣୁ ମୁଁ ଓ ମୋର ଭାବକୁ ଛାଡ଼ିଲେ ଆଧ୍ୟାତ୍ମିକତା କଣ ଜାଣିବୁ? ଗର୍ବ, ଆସକ୍ତି ଛାଡ଼ିଲେ ସିନା ଭଗବାନ ପ୍ରାୟ ହେବେ ତେଣୁ ହେ ମୋର ବନ୍ଧୁ ଅତୀତ ଓ ଭବିଷ୍ୟତ ମାନବ ସମାଜକୁ ମୁଁ ଓ ମୋର ଭାବକୁ ଛାଡ଼ିବାକୁ ଶିକ୍ଷା ଦିଅ। ମନେ ନିର୍ମାଣ ଏକ ପ୍ରହେଳିକା। ଘର ଭିତରୁ ବର୍ତ୍ତମାନଙ୍କର ଧର୍ମପତ୍ନୀ ଡାକରା ଦେଇ କହିଲେ ବୈଠକଖାନା ଛାଡ଼ି ଦୟାକରି ଖାଇବା ତେବୁଲକୁ ଆସବୁ କହିଲେ ଖାଇବା ଅଣା ହେଲେ ମୁଁ ଦାୟୀ ନୁହେଁ। + ଅବସରପ୍ରାପ୍ତ ପ୍ରାଧିକାରୀ, ସିପିଏ, କଟକ, ଭୁବନେଶ୍ଵର : ୯୬୯୨୯୮୦୦୨୬

ଅତୀତ ବାବୁ ଅତ୍ୟନ୍ତ ଜ୍ଞାନୀ ଲୋକ ଥିଲେ । ସେ ଜ୍ଞାନ ଅର୍ଜନ କରିବା ପାଇଁ ବହୁତ ପଢ଼ାପଢ଼ି କରିଥିଲେ । ସେ ବିଦ୍ୟାଳୟ ପ୍ରତ୍ୟକ ଥିଲେ । ତାଙ୍କ ମତରେ ପାଠପଢ଼ି ବିଦ୍ୟାଅର୍ଜନ କରାଯାଏ ଓ ଜ୍ଞାନ ଅର୍ଜନ ବଳରେ ଜଣେ ବିଦ୍ଵାନ ବୋଲାଯାଏ । ସେ ବିନେ ବର୍ତ୍ତମାନ ବାବୁଙ୍କ ଘରକୁ ବୁଲି ଆସିଥିଲେ । ବର୍ତ୍ତମାନ ବାବୁଙ୍କୁ ସମସ୍ତେ ଜଣେ ଆଧ୍ୟାତ୍ମିକ ମଣିଷ ବୋଲି ଜାଣିଥିଲେ । ଅତୀତ ବାବୁ ବର୍ତ୍ତମାନ ବାବୁଙ୍କୁ ପଚାରିଲେ 'ଆଜ୍ଞା କହିଲ ମୁଁ କଣ ଆଧ୍ୟାତ୍ମିକତା ହୋଇପାରିବି? ତୁମକୁ ସମସ୍ତେ ଭଲ ପାଉଛନ୍ତି କିନ୍ତୁ ମୋ ଠାରୁ ଦୂରକୁ ରଖା କରୁଛନ୍ତି ଏହାର କାରଣ କ'ଣ? ବର୍ତ୍ତମାନ ବାବୁ, ଅତୀତଙ୍କୁ ବୁଝାଇ କହିଲେ ବନ୍ଧୁ । ତେପରେକର୍ତ୍ତବ୍ୟ ଆମେ ବେଦ

ଶୁଣିଥାଉ । ତେପରେକର୍ତ୍ତବ୍ୟ କଣ ବେଦଜ୍ଞ କୁହାଯାଇପାରିବ ? ବେଦପଠ ଆଦିକାରୀ ଉପଦେଷ୍ଟ, ଗୁଗୁଳ ମେସିନ ସବୁ ଧର୍ମ ଗୁରୁ ବିଷୟରେ, ସବୁ ବିଷୟରେ ସ୍ତୁତନା ଦେଇପାରୁଛନ୍ତି । ପିଲାଙ୍କୁ ପଢ଼ାଉଛନ୍ତି କହୁଛନ୍ତି ଗୁଗୁଳ ସବୁ ଜାଣିଛି, ସର୍ବିକ୍ଷା । ସେ ବର୍ତ୍ତମାନ ସ୍ତୁତନା ଭଗବାନ । କହିଲ ଭାବ ଅତୀତ ସେ କଣ ସତରେ ସର୍ବଜ୍ଞ ନା ଏହା ଏକ ବେକାର କଥା । ତେଣୁ ମୋ ମତରେ ପଢ଼ିବା ସତେଜନତା ନୁହେଁ । ଜ୍ଞାନ ଅର୍ଜନ କରିବା ସତେଜନତା ନୁହେଁ । ସୁରକ୍ଷାଶକ୍ତି ମଧ୍ୟ ସତେଜନତା ନୁହେଁ । ଅତୀତବାବୁ ଜ୍ଞାନୀ କୁହେ ମୁଁ ଜାଣିଛି । ଏହାର ଅର୍ଥ ଅତୀତଙ୍କୁ ବୁଝାଏ ବା ଯାହା ସରିଯାଇଛି ବା

ମତରେ ଯେ କହୁଛନ୍ତି ରାମଙ୍କୁ ଜାଣିଛି ସେ ଏକ ବଡ଼ ମୁଣ୍ଡ । ସେ ରାମଙ୍କର ଉଚ୍ଚତା ବା ଜୀବନୀ ଲେଖିବା ଆବଶ୍ୟକ । ଯେହେତୁ ସତେଜନତା ଗୁରୁତ୍ଵପୂର୍ଣ୍ଣ ତାହା ହିଁ ଆଧ୍ୟାତ୍ମିକତା । ଜ୍ଞାନ ନୁହେଁ । ବିଭ୍ରାତ ଚିନ୍ତାଧାରା ଆଧ୍ୟାତ୍ମିକତା ନୁହେଁ । ରାଜନୈତିକ ପାଇବା ପାଇଁ ରାମଙ୍କର ପରୁଆର ବାହାର କରିବା ଓ ଅନ୍ୟ ସଂପ୍ରଦାୟ ଲୋକଙ୍କୁ ଡରାଇବା ପାଇଁ ଖଣ୍ଡା, ତଳୁଆର ଧରି ତାଲି ବାକୁ ଆଧ୍ୟାତ୍ମିକତା କୁହାଯାଇପାରିବ ନାହିଁ । ଖର୍ଚ୍ଚ କରି ମନେ ନବାକରଣ କରିବା ନୂତନ ମନେ ତିଆରି କରିବାକୁ ଆଧ୍ୟାତ୍ମିକତା କୁହାଯାଇପାରିବ ନାହିଁ । ଆଧ୍ୟାତ୍ମିକତା ସତେଜନତା ଏକ ଭାବଧାରାକୁ ବୁଝାଯାଏ । ବର୍ତ୍ତମାନଙ୍କୁ ଜାଣିବା ଓ ଭଗବାନଙ୍କ ବିଷୟରେ ସତେଜନତା ହେବାକୁ ଆଧ୍ୟାତ୍ମିକତା କୁହାଯାଏ । ଏହି ସତେଜନତା ଆଗ୍ରହ କଲେ ମିଳିଥାଏ କିନ୍ତୁ ଦୁଃଖର ବିଷୟ ଧର୍ମ ପୁସ୍ତକ ପଢ଼ିଲେକେ ଶାଶ୍ଵତ ସତ୍ୟକୁ ଖୋଜୁଛନ୍ତି ଯାହାକି ଅସମ୍ଭବ । ଶାଶ୍ଵତକୁ ଜାଣିବାକୁ ହେଲେ ସତ୍ୟ,

ଧର୍ମ, ଶାନ୍ତି, ପ୍ରେମ, ଅହିଂସାର ଅନୁଶୀଳନ କରିବାକୁ ହେବ । ବର୍ତ୍ତମାନ, ଅତୀତ ଓ ଭବିଷ୍ୟତ ବାବୁଙ୍କୁ କହିଲେ ଜାଣିବୁ, ନିର୍ବାଣ, ମୋକ୍ଷ କ'ଣ ? ଏହା ରାମଙ୍କ ଯୌଥ ନିର୍ମାଣ କଲେ ମିଳେ ନାହିଁ । ମନକୁ ଦୈବତ୍ଵରେ ନିୟୋଜିତ କଲେ ଏହା ମିଳିଥାଏ । ଦୈବତ୍ଵକୁ ଜାଣିବାର ଅର୍ଥ ପ୍ରତି ମୁହୂର୍ତ୍ତରେ ଭଗବାନଙ୍କର ନିକଟବର୍ତ୍ତୀ ହେବା । ପଞ୍ଚତକ ଘରେ ଶୁଆ ପିଞ୍ଜରା ଭିତରେ ଥାଏ । ଶୁଆ ପଞ୍ଚତକ ଠାରୁ ଶୁଣି କୁହେ

ନିଜ ପରିଜନଙ୍କ ଶବକୁ ସୁପ ଭାବେ ତିଆରି କରି ପିଲ ପାଆନ୍ତି ଏହି ଜନଜାତି, ଜାଣନ୍ତୁ କାହିଁକି କରନ୍ତି ଏଭଳି ଅଜବ କାମ



ଦୁନିଆରେ ବିଭିନ୍ନ ପ୍ରକାରର ଲୋକ ବାସ କରନ୍ତି ଏବଂ ପ୍ରତ୍ୟେକ ଅଂଶ ସହିତ ଜଡ଼ିତ ସେମାନଙ୍କର ନିଜସ୍ଵ ପରମ୍ପରା ମଧ୍ୟ ରହିଛି । କିନ୍ତୁ ଏଭଳି ଅନେକ ରୀତିନୀତି ରହିଛି ଯାହା ଶୁଣିବା ପରେ ଆମେ ଭୟଭୀତ ହୋଇଥାଉ । ଅତିମ ସଂସ୍କାର ସହିତ ଜଡ଼ିତ ଏକ ସମାନ ପରମ୍ପରା ଦକ୍ଷିଣ ଆମେରିକୀୟ ଜନଜାତି ଯାନୋମାମା ରେ ଦେଖାଯାଏ, ଯାହା ଏତେ ଆଶ୍ଚର୍ଯ୍ୟଜନକ ଯେ ଏହା ଲୋକଙ୍କୁ ଚଳିତ କରିଥାଏ କିନ୍ତୁ ଏହି ଲୋକଙ୍କ ପାଇଁ ଏହା ସମ୍ପୂର୍ଣ୍ଣ ସାଧାରଣ କଥା ଅଟେ । ଜନ୍ମ ଏବଂ ମୃତ୍ୟୁ ସହିତ ଜଡ଼ିତ ରୀତିନୀତି ପ୍ରତ୍ୟେକ ସମାଜ ଏବଂ ସମ୍ପ୍ରଦାୟରେ ଭିନ୍ନ । ଯଦିଓ କିଛି ଜିନିଷ ସବୁ ସ୍ଥାନରେ ସମାନ, ଯେପରିକି ଶବକୁ ଶେଷ ଯାତ୍ରାକୁ ସମ୍ମାନ ସହିତ ପଠାଇବା । ଅନ୍ୟ ପଟେ, ଦକ୍ଷିଣ ଆମେରିକୀୟ ମିଲୁଥୁବା ଯାନୋମାମା ଜନଜାତି ବିଷୟରେ କଥାବାର୍ତ୍ତା କରନ୍ତୁ, ସେମାନେ ଶେଷ ରୀତିନୀତି ସହିତ ଜଡ଼ିତ ଏକ ଅତ୍ୟନ୍ତ ପରମ୍ପରାକୁ ଅନୁସରଣ କରନ୍ତି, ଯେଉଁଥିରେ ମୃତମାନଙ୍କୁ ଜାଳିବା ପରେ ଅବଶିଷ୍ଟ ପାଉଁଶ କୁ ସୁପ ତିଆରି କରି ପିଅନ୍ତି । ଯାନୋମାମା ଜନଜାତିର ପୁଅ ଏହାଠାରୁ ଭିନ୍ନ । ସେମାନେ ନାମରେ ପରିଚିତ ଏହି ଜନଜାତିରେ ମୃତ ଦେହ ଶେଷ ରୀତିନୀତି ପାଇଁ ପତ୍ର ଏବଂ ଅନ୍ୟାନ୍ୟ ଜିନିଷରେ ଆବୃତ କରନ୍ତି ।



୩୦-୪୦ ଦିନ ପରେ ସେମାନେ ତାଙ୍କୁ ଫେରାଇ ଆଣି ଅବଶିଷ୍ଟ ଶରୀରକୁ ଜାଳି ଦିଅନ୍ତି । ଏହି ଲୋକମାନେ ସୁପ ତିଆରି କରନ୍ତି ଏବଂ ଶରୀରକୁ ଜାଳିବା ପରେ ରହିଯାଇଥିବା ପାଉଁଶକୁ ପିଅନ୍ତି । ଏହି ପ୍ରଥାକୁ ପାରମ୍ପରିକ ଭାବରେ ଏଠାରେ ପାଳନ କରାଯାଇଛି । ଏହି ପରମ୍ପରାକୁ ମନୋଭାବର ସମ୍ଭବତଃ ସମସ୍ତଙ୍କୁ କୁହାଯାଏ । ଏହି ସମ୍ପ୍ରଦାୟ ବିଶ୍ଵାସ କରେ ଯେ ମୃତ ବ୍ୟକ୍ତିଙ୍କ ଆତ୍ମାଶାନ୍ତି ସେତେବେଳେ ମିଳେ ଯେତେବେଳେ ତାଙ୍କ ମୃତ ସମ୍ପର୍କୀୟମାନେ ଖାଇବେ । ସେଥିପାଇଁ ସେମାନେ ଏହାକୁ ଖାଆନ୍ତି । ସେମାନଙ୍କ ଅନୁଯାୟୀ ସେମାନେ ଆତ୍ମାକୁ ଏହିପରି ରକ୍ଷା କରନ୍ତି । ଯଦି କୌଣସି ବ୍ୟକ୍ତିଙ୍କୁ ହତ୍ୟା କରାଯାଇଛି, କେବଳ ମହିଳାମାନେ ତାଙ୍କ ଶରୀରକୁ ଖାଆନ୍ତି ଏବଂ ସେମାନଙ୍କର ଶେଷ ରୀତି ମଧ୍ୟ ଭିନ୍ନ ଭାବରେ କରାଯାଏ । ଯାନୋମାମା ଜନଜାତି ଆମାଜନ ଜଙ୍ଗଲରେ ରୁହନ୍ତି ଏବଂ ଏହାର ପ୍ରାୟ ୨୦୦-୨୫୦ ଗାଁ ଅଛି ।

କାହିଁକି ସ୍କୁଲ ବସର ରଙ୍ଗ ଦୁଇଦିଆ ଜାଣନ୍ତୁ ଏହାପଛରେ ଥିବା ବୈଜ୍ଞାନିକ କାରଣ

ଆପଣ ନିଶ୍ଚିତ ଭାବରେ ରାଷ୍ଟ୍ରରେ ଯାଇଥିବା ଅନେକ ଯାନ ଦେଖିଥିବେ, ଯାହା ବିଭିନ୍ନ ରଙ୍ଗରେ ହେଉଥିବ, କିନ୍ତୁ ସ୍କୁଲ ବସର ରଙ୍ଗ ସବୁବେଳେ ସମାନ ରହିଥାଏ, ଯାହା ହଳଦିଆ । ଆପଣ କେବେ ଚିନ୍ତା କରିଛନ୍ତି କି ସ୍କୁଲ ବସର ରଙ୍ଗ ହଳଦିଆ କାହିଁକି, ଏହା ନାଲି କିମ୍ବା ନୀଳ ନୁହେଁ? ଏହା ପଛରେ ଆପଣ କହିପାରିବେ ଯେ ରଙ୍ଗ ଆକର୍ଷଣୀୟ ମନେହୁଏ, ବୋଧହୁଏ ଏହା ପାଇଁ ଏପରି, କିନ୍ତୁ ନା, ଏହି ପ୍ରଶ୍ନର ଉତ୍ତର ବିଜ୍ଞାନ ସହିତ ଜଡ଼ିତ । 'କିପରି ଷ୍ଟର୍ ପ୍ଲେକ୍ସ' ଡେକୋରଟିଭ ରିପୋର୍ଟ ଅନୁଯାୟୀ, ସ୍କୁଲ ବସ ହଳଦିଆ ହେବା ଆମେରିକୀୟ ଆରମ୍ଭ ହୋଇଥିଲା । କଳସିଆ ସ୍ତୁନିଭୂମିରେ ଶିକ୍ଷକ ମହାବିଦ୍ୟାଳୟର ପ୍ରଫେସର ଫ୍ରାଙ୍କ ସାଇର ୧୯୩୦ ଦଶକରେ ଦେଶର ସ୍କୁଲ ପରିବହନ ଯାନ ଉପରେ ଗବେଷଣା ଆରମ୍ଭ କରିଥିଲେ । ସେ ନ୍ୟୁୟର୍କର ଲୋକସ୍ଵାସ୍ଥ୍ୟ ବିଭାଗରୁ ଦେଖିଥିବା ଏକ ସାକ୍ଷାତକାରରେ କହିଛନ୍ତି ଯେ ସେପର୍ଯ୍ୟନ୍ତ କୌଣସି ନିର୍ଦ୍ଦିଷ୍ଟ ମାନବତ୍ଵ ନଥିଲା ଯେଉଁଥିରେ ସ୍କୁଲ ଯାନ, ବିଶେଷକରି ବସ୍ ଚିକାଇଲ୍ ସ୍କୁଲ କରାଯିବା ଉଚିତ । ଆମେରିକୀୟ ସ୍କୁଲ ପିଲାମାନଙ୍କ ସ୍ଵରକ୍ଷା ପାଇଁ ସେ ଏକ ସ୍ଵତନ୍ତ୍ର ଦୈଠକ ଭାବିଥିଲେ, ଯେଉଁଥିରେ ଦେଶର ବିଭିନ୍ନ ସ୍ଥାନକୁ ବିଶିଷ୍ଟ ଶିକ୍ଷକ, ପରିବହନ ଅଧିକାରୀ, ବସ୍ ଉପାଦାନକାରୀ ଭରପୂର୍ଣ୍ଣ ଅଂଶଗ୍ରହଣ କରିଥିଲେ । ମିଳିତ ଭାବେ ସେମାନେ ସ୍କୁଲ କଲେ ଯେ ବସର ରଙ୍ଗ କ'ଣ ହେବ । ସେ ସମ୍ପର୍କୀୟ କ୍ଷମର କାରୁରେ ରଙ୍ଗ ଲଗାଇ ଲୋକଙ୍କୁ ବାଣିବାକୁ କହିଥିଲେ । ସମସ୍ତେ ଏକାଠି ହଳଦିଆ-କମଳା ରଙ୍ଗ ବାଛିଲେ । ହଳଦିଆ ଏହାର ମୁଖ୍ୟ ରଙ୍ଗ ଥିଲା ଏବଂ ସେହି ଦିନଠାରୁ ହଳଦିଆ ବିଦ୍ୟାଳୟ ବସ୍ ପ୍ରାଧିକାରୀ ରଙ୍ଗ ହୋଇଗଲା । ସମସ୍ତେ ହଳଦିଆ ରଙ୍ଗ ବାଛିଥିଲେ କାରଣ ଅଧିକାଂଶ ଆଖୁରେ ସମାନ ରଙ୍ଗ ଆସୁଥିଲା । ସେବେଠାରୁ ହଳଦିଆ ରଙ୍ଗର ବସ୍ ଅଭ୍ୟାସ ଆରମ୍ଭ ହେଲା କାରଣ ସେମାନେ ଏହି ରଙ୍ଗକୁ ଅଧିକ ସ୍ଵରକ୍ଷିତ ଭାବି ଥିଲେ । ପରେ, ବୈଜ୍ଞାନିକମାନେ ମଧ୍ୟ ସେମାନଙ୍କର ପସନ୍ଦକୁ ଯଥାର୍ଥ କଲେ କାରଣ ସେମାନଙ୍କ ଅନୁଯାୟୀ ହଳଦିଆ ରଙ୍ଗ ମନୁଷ୍ୟର ଆଖୁରେ ସହଜରେ ଦେଖାଯାଏ । ଏହା ଜିନିଷଟି ବିଶ୍ଵକ୍ରମର ଶୀର୍ଷରେ ଅଛି । ଏହାର କାରଣ ହେଉଛି ମାନବ ଆଖୁରେ ଫୋଟୋରିସେପ୍ଟିଭ କୋଷ ଅଛି ଯାହାକୁ କୋନ କୁହାଯାଏ । ଆଖୁରେ ତିନି ପ୍ରକାରର କୋନ ଅଛି ଯାହା ଲାଲ, ସବୁଜ ଏବଂ ନୀଳ ରଙ୍ଗକୁ ଚିହ୍ନିବା ପାଇଁ ତିଆରି । ହଳଦିଆ ଆଲୋକ ଏକାକୀରେ ଉଚ୍ଚ ଲାଲ ଏବଂ ସବୁଜ କୋଷକୁ ପ୍ରଭାବିତ କରିଥାଏ, ଯେଉଁ କାରଣରୁ ଏହା ଆଖୁରେ ଅଧିକ ଦେଖାଯାଏ । ସେଥିପାଇଁ ସ୍କୁଲ ବସ କୁ ହଳଦିଆ ରଙ୍ଗ କରା ଯାଇଛି ।



ରସୁଣ ଖାଆନ୍ତୁ ଶୁକ୍ରାଣୁ ବଢ଼ିବ

ରସୁଣରେ ଏଲିସିନ୍ ନାମକ ଏକ ରାସାୟନିକ ପଦାର୍ଥ ରହିଛି, ଯାହା ଜନନାଶକ୍ତ ରକ୍ତ ପ୍ରବାହ ବଢ଼ାଇବା ସହ ଶୁକ୍ରାଣୁମାନଙ୍କ ଗୁଣବତ୍ତା ବଢ଼ାଇଥାଏ । ରସୁଣରେ ଏମିତି କିଛି ଗୁଣ ରହିଛି, ଯାହା ରକ୍ତ ପ୍ରବାହକୁ ତୀବ୍ର କରିବା ସହ ଧମନୀକୁ ପରିଷ୍କାର କରିଥାଏ । ଅବଶ୍ୟକୀୟ ଶୁକ୍ର ରକ୍ତ ପ୍ରବାହ ନ ହେବା ମଧ୍ୟ ନିପୁଂସକତାର ଅନ୍ୟ ଏକ କାରଣ । ଏଥିରେ ଜିଙ୍କ ରହିଛି । ଜିଙ୍କ ଟେଷ୍ଟୋଷ୍ଟେରନ, ଶୁକ୍ରାଣୁର ଗତିଶୀଳତା ଓ ଶୁକ୍ରାଣୁଙ୍କ ସଂଖ୍ୟା ବଢ଼ାଇବାରେ ସହଯୋଗ କରିଥାଏ । ରସୁଣ ପୁରୁଷଙ୍କ ପ୍ରଜନନ କ୍ଷମତାକୁ ମଜବୁତ କରୁଥିବାବେଳେ ମହିଳାମାନଙ୍କ ଗର୍ଭପାତ ସମ୍ଭାବନାକୁ ଏହା ବଢ଼ାଇଥାଏ । ସେହିପରି ମହିଳା ରସୁଣକୁ ଡାଏଟରେ ସାମିଲ କଲେ ରକ୍ତସ୍ରାବଜନିତ ଯକ୍ଷ୍ମାରୁ ମୁକ୍ତି ମିଳିବ। ସହ ସୁସ୍ଥ ଭାବେ ଗର୍ଭଧାରଣ ମଧ୍ୟ କରିପାରିଥାନ୍ତି ।

ତିପ୍ପେସନ ଭଳି ମାନସିକ ସମସ୍ୟା ଦୂର କରିବାରେ ସାହାଯ୍ୟ କରେ ଛତୁ : ରିସର୍ଚରୁ ଖୁଲାସା



ଯଦି ଆପଣଙ୍କୁ ଛତୁ ପସନ୍ଦ ତେବେ ଖୁସି ହୋଇଯାଆନ୍ତୁ, କାରଣ ଏହା କେବଳ ଶରୀର ପାଇଁ ନୁହେଁ ବରଂ ମାନସିକ ସ୍ଵାସ୍ଥ୍ୟ ପାଇଁ ମଧ୍ୟ ବହୁତ ଲାଭଦାୟକ । ଏଥିରେ ଏରଗୋଥ୍ରାଅନାଇନ୍ ନାମକ ଏକ ଶକ୍ତିଶାଳୀ ଆଣ୍ଟିଅକ୍ସିଡାଣ୍ଟ ଉପାଦାନ ମିଳିଥାଏ, ଯାହା ତିପ୍ପେସନ ଭଳି ମାନସିକ ସମସ୍ୟାରୁ ମୁକ୍ତି ଦେଇଥାଏ । ଆମେରିକୀୟ ବୈଜ୍ଞାନିକମାନେ ୨୦୦୫ ରୁ ୨୦୧୬ ମଧ୍ୟରେ ୨୪,୦୦୦ ରୁ ଅଧିକ ଆମେରିକୀୟ ବୟସ୍କଙ୍କ ଖାଦ୍ୟ ଏବଂ ମାନସିକ ସ୍ଵାସ୍ଥ୍ୟ ଅଧ୍ୟୟନ କରିବା ପରେ ଏହି ତଥ୍ୟ ସାମ୍ନାକୁ ଆସିଛି । ପରାକ୍ଷା ଅନୁଯାୟୀ, ଛତୁରେ ମିଳିଥିବା ହାଲୁସିନୋଜେନିକ ପଦାର୍ଥ ଆମ ମସ୍ତିଷ୍କକୁ ସ୍ଥାପିତ ଗରଜ ସୁଇଚ୍ ସହିତ ବଦଳାଇପାରେ । ମନରେ ଏକ ନକାରାତ୍ମକ ଚିନ୍ତାଧାରା ଆସିବା ମାତ୍ରେ, ଏହି ସୁଇଚ୍ ସକ୍ରିୟ ହୋଇ ମନରେ

ଏହି ପଦାର୍ଥ ସହିତ ହାରପରାକ୍ଟିଭ୍ ହୋଇଗଲା । ଯେଉଁମାନେ ଉଦାସୀନତା, ଚିନ୍ତା କିମ୍ବା ମନୋବଳ ପରିବର୍ତ୍ତନରେ ପୀଡ଼ିତ ଥିଲେ ସେମାନେ ଆରାମ ପାଇଲେ । ନକାରାତ୍ମକ ଚିନ୍ତାଧାରା କିମ୍ବା ଖରାପ ଚିନ୍ତାଧାରା ହଠାତ୍ ତାଙ୍କ ମନରେ ଅଟକି ଗଲା । ଏହି ଗବେଷଣା କିଛି ପରିମାଣରେ ସତ୍ୟ, କିନ୍ତୁ କେବଳ ଛତୁ ଖାଇ ମାନସିକ ସମସ୍ୟାକୁ ଏଡ଼ାଇବା ସମ୍ଭବ ନୁହେଁ । ଏଗୁଡ଼ିକର ସମାଧାନ ପାଇଁ ମାନସିକ ରୋଗ ବିଶେଷଜ୍ଞଙ୍କଠାରୁ ପରାମର୍ଶ ଏବଂ ଚିକିତ୍ସା ନେବା ମଧ୍ୟ ଆବଶ୍ୟକ ।

ଗୋଲାପ କାହିଁକି ପ୍ରେମ ଏବଂ ବିଶ୍ଵାସର ସଙ୍କେତ: ଜାଣନ୍ତୁ ସମ୍ପୂର୍ଣ୍ଣ କାହାଣୀ

ଆପଣ କେବେ ଭାବିଛନ୍ତି କି, ଲାଲ ଗୋଲାପ କାହିଁକି ପ୍ରେମର ପ୍ରତୀକ ଭାବରେ ବିବେଚନା କରାଯାଏ? କିମ୍ବା ଆପଣ ପ୍ରାୟତଃ ଦେଖିଥିବେ ଯେ, ଯେତେବେଳେ କେହି ନିଜ ପ୍ରେମକୁ ପ୍ରକାଶ କରନ୍ତି, ସେ ଗୋଟିଏ ଗୋଲାପ ସହିତ କରନ୍ତି । ସର୍ବଶେଷରେ, ଗୋଲାପ ଏତେ ରୋମାଞ୍ଚିକ ବୋଲି ବିବେଚନା କରାଯିବାର କାରଣ କ'ଣ? ଏହି ବିଷୟରେ ଜାଣିବା ପାଇଁ ଜଣେ ତାତ୍ତ୍ଵରକୁ ପଢ଼ିବାକୁ ପଡ଼ିବ । ତାତ୍ତ୍ଵର ରବି ଭଟ୍ଟ କହିଛନ୍ତି ଯେ, ଗୋଲାପ ସବୁବେଳେ ଲୋକଙ୍କୁ ଆକର୍ଷିତ କରିଆସୁଛି । ପ୍ରେମ ବିଷୟରେ କହିବାକୁ ଗଲେ, ଗ୍ରୀକ୍ ପୁରାଣରେ ଏହା ଉଲ୍ଲେଖ କରାଯାଇଛି ଯେ, ଏକଦା ସୌନ୍ଦର୍ଯ୍ୟ, ପ୍ରେମ ଏବଂ ସମ୍ବେଦନଶୀଳତାର ଦେବୀ ଆପ୍ଟୋଡାମିର ଗୋଲାପ ବଗିଚାରେ ରୁଲୁଥିଲେ । ଏହି ସମୟରେ କାମଦେବ ତାଙ୍କୁ ଦେଖି ବିସ୍ମିତ ହୋଇଗଲେ । ସେହିଦିନରୁ ଗୋଲାପ ପ୍ରେମର ପ୍ରତୀକ ଭାବରେ ପରିଗଣିତ ହୋଇଥିଲା । ଅନ୍ୟ ଏକ କାହାଣୀ ଏହା ମଧ୍ୟ କହିଛି ଯେ, ଯେତେବେଳେ ଆପ୍ଟୋଡାମିର ଡିପ୍ରେମିକା ଆତୋନିସ୍ ଏହାତ ହୋଇଥିଲେ, କାମଦେବ ଶୀଘ୍ର ତାଙ୍କ ନିକଟକୁ ପହଞ୍ଚିବା ପାଇଁ ବୌଦ୍ଧିଥିଲେ । ଏହି ସମୟରେ ଧଳା ଗୋଲାପର କଣ୍ଠ ଉପରେ ତାଙ୍କର ପାଦ ପଡ଼ିଯାଇଥିଲା । ସେଠାରେ ଧଳା ଗୋଲାପ ତାଙ୍କ ପାଦ ଉତ୍ତରେ ଲାଲ ହୋଇଯାଇଥିଲା । ସେଥିପାଇଁ ଲାଲ ଗୋଲାପ ଅଧିବୃତ୍ତୀୟ ପ୍ରେମର ପ୍ରତୀକ ଭାବରେ ପରିଗଣିତ ହେଲା । ସେବେଠାରୁ ପ୍ରତ୍ୟେକ ପ୍ରେମିକ ଏହି ଦିନ ନିଜ ଗଳିତପ୍ରେମ କିମ୍ବା ପ୍ରେମିକକୁ ନାଲି ଗୋଲାପ ଦେଖାଏ ।



କରିତାମାଳା

ବାଲେଶ୍ୱର,
୨୫ ଏପ୍ରିଲ, ମଙ୍ଗଳବାର, ୨୦୨୩

ଏ ମାଟି ଛୁଆଁଇ ଶ୍ରୀ ଚନ୍ଦ୍ରଶେଖର ସାହୁ

ଏ ମାଟି ଛୁଆଁଇ କପାଳରେ ଥରେ କେତେଥେ ଭାବନା ଆସେ ବାରି ଅଛୁ ଆମେ ଦେଖ ଜାତି ପାଇଁ ପରାଣ ଦେବାକୁ ହସେ । (୦)

ଆମ ସମ କେହି ନାହିଁ ଦୁନିଆରେ ଆମେ କରମର ବାର ଯେତେ ବାଧା ଆସୁ ମାଆକୁ ଆମର ରକ୍ଷା କରୁ ବାରମ୍ବାର ଏ ମାଟିରେ ଆମେ ଲେଖୁଅଛୁ ଗାଥା ରହିଅଛି ଭଗିନୀ ସେ । ଏ ମାଟି ଛୁଆଁଇ କପାଳରେ ଥରେ....(୧)

ଜନମିଲେ ଏଠି ଅମର ହୋଇବା ମରଣକୁ ଭୟ ନାହିଁ ଚିରଜୀବୀ ପତାକା ଉଡୁଅଛି ଦେଖ ଗଉରବ ଗାଥା ଗାଇ ଭଜ ହିମାଳୟ ସୁଧାମୟୀ ଗଙ୍ଗା ଏଠାରେ ଦେବତା ବାସେ । ଏ ମାଟି ଛୁଆଁଇ କପାଳରେ ଥରେ....(୨)

ଏ ମାଟି ଛୁଆଁଇ କପାଳରେ ଥରେ କେତେଥେ ଭାବନା ଆସେ ବାରି ଅଛୁ ଆମେ ଦେଖ ଜାତି ପାଇଁ ପରାଣ ଦେବାକୁ ହସେ । (୦)



କବିପା, ଅଭିଯାସ, ଯାକପୁର-୭୫୫୦୩୭ ମୋ- ୭୮୭୩୭୯୩୮୦୭

ଏମିତି ହୁଅନ୍ତାନି ସତ୍ୟବ୍ରତ ଦାସ

ଏମିତି ହୁଅନ୍ତାନି, ପୁଣି ଆମେ ଫେରିଯା'ବେ ସେଇ ଦୁର୍ଗମ ଅତୀତକୁ ସେ ପ୍ରେମ ନଇ ଧାରକୁ ବ୍ରାହ୍ମଣୀର କୋଳକୁ, ଠିକ୍ ଯେମିତି କିଛି ବର୍ଷ ତଳେ ହାତରେ ହାତକୁ ଛନ୍ଦି ନୀରବ ନିଶ୍ଚଳ ହେଇ ବ୍ରାହ୍ମଣୀ କୁଳ ପଥରେ ବସି ଆମେ ହଜି ଯାଉଥିଲେ କଞ୍ଚନାର ରାଜକରେ



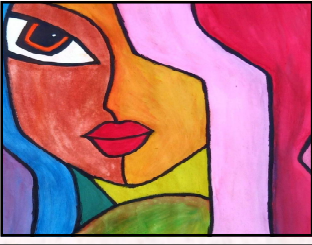
ମୁଁ ତୋ ଅପେକ୍ଷାରେ ଦୁଃଖୀ ବ୍ରାହ୍ମଣୀର ତାରେ ବନ୍ଧବର ଅପରାଧରେ...

ହଁ, ତୁ ଏବେ କୁଳବଧୁ ତୋ ସ୍ୱପ୍ନର ସହରେ ଆଉ ମୁଁ ବିଧିରା ପ୍ରେମିକତ୍ୟ ଆଜି ବି ତୋ ପ୍ରେମରେ....

ଆଜି ସେ ସବୁ ଅତୀତ ସ୍ମୃତି କେବଳ, ତଥାପି କାହିଁକି କେଜାଣି.... ଆଜି ସେ ଅତୀତ ସ୍ମୃତିରେ ଭିଜିବାକୁ ମନ

♥ ସୁରଭା କଲୋନୀ, କୋଏଲ ନଗର, ରାଉରକେଲା ମୋ: ୯୩୩୭୩୭୭୨୬୫

ତୁ ଗଲା ପରେ ସହରଟା ମୋର ଅତିସ୍ୱା ଅତିସ୍ୱା ଲାଗୁଥିଲା ଏବେ ଏବେ ପୁଣି ତିନୁା ତିନୁା ଲାଗେ ଲାଗୁଛି ତୋ ଆଗମନ ହେଲା



ତୁ ଆସିବୁ କି ଆଉଥରେ

ଗୁସ୍ତ ଧନ ସୁଭାଷ ଚନ୍ଦ୍ର ପଣ୍ଡା

ପୂର୍ବତା ଲୋଭରେ ଶୂନ୍ୟତା ମାରିଲି ସିନା, ଶୂନ୍ୟ ପ୍ରାନ୍ତରେ ଅସହାୟ ଲାଗେ କିଛିର ଅଭାବେ ଅନ୍ତର କାନ୍ଦେ ମନ ହୁଏ ଆନମନା । କାହାର ଅଭାବ ପାରେ ନାହିଁ କାଣି କାହାକୁ ଶୋକକୁ ମନ, ସବୁ ପ୍ରାପ୍ତି ପରେ ଅଶାନ୍ତ ହୃଦୟ କାଣି ପାରେନା ମୁଁ କେଉଁଠି ଲୁଚିଛି ଜୀବନର ଗୁସ୍ତ ଧନ । ଗତିଶୀଳ ଏହି ସମୟର ପ୍ରୋତ



ଅବିରତ ଯାଏ ବହି, ସଙ୍ଗେ ନେଇ ଯାଏ ସୁଖ ଦୁଃଖ ଆଉ ମାନ ଅଭିମାନ, ଏଇତ ଜୀବନ ନଇ । ଦୃଷ୍ଟି ଏଇଠି ପ୍ରକାଶ ଶୋକକୁ ଜୀବନ ଶୋକେ ମରଣ, କ୍ଲାନ୍ତ ଆଲୋକ ହାଲମାରେ ସିନା

ନୀରବେ ଦେଖୁଛି ଅନ୍ଧକାରର ସ୍ୱପ୍ନ । ନିଃଶ୍ୱାସ ଥରେ ମୃତ୍ୟୁ ଭୟରେ ଖୋଜେ ପ୍ରଶ୍ନାବର କ୍ଷମା, ବିଶ୍ୱାସ ଖୋଜୁଛି ଆଶ୍ୱାସ ଆହା ବାସ୍ତବତା ଖୋଜେ ମାୟା । ପ୍ରକୃତି ଆଉ ନିଦୁଢି ଭିତରେ ବହୁଛି ଜୀବନ ନଇ, ସୁଖ ଖୋଜୁଅଛି ଦୁଃଖର ସଂଳାପ ପ୍ରାଣାୟମ ଖୋଜେ ପ୍ରତ୍ୟାହାରର କ୍ଷା .. ।

♥ (ଅବସରପ୍ରାପ୍ତ ପ୍ରଧାନ ଶିକ୍ଷକ) ଗହରୀ ନରସିଂହପୁର, କେନ୍ଦ୍ରାପଡ଼ା, ଓଡ଼ିଶା

କବିତା ଗୋ ତୁମ୍ଭେ ରାଖାଲ ଚନ୍ଦ୍ର ସ୍ୱାଇଁ

କବିତା ଗୋ ତୁମ୍ଭେ ଭୋକିଲା ପେଟର, ଅକୁହା ବେଦନା ସ୍ୱର ।



କବିତା ଗୋ ତୁମ୍ଭେ କ୍ରୋଧ ମୃଗଳ, ବେଦନାର ଭାବାବେଗ ଗୀତା ଗୁରୁ ଗୁରୁ ପରମାତ୍ମା ତପ୍ତ, ଭଗବତ୍ ପ୍ରାପ୍ତି ମାର୍ଗ ।

କବିତା ଗୋ ସାଜ ରଣ ଦୁହୁତି, କଳାଳ ଆଖିରେ ବନ୍ଦୁ । ବିରୋଧୀ ଠେରେ ପଞ୍ଚଜନ୍ୟ ତୁମ୍ଭେ, ବିପୁଳ ପ୍ରତିଧ୍ୱନି । କବିତା ଗୋ ତୁମ୍ଭେ ଜାଗ୍ରତ କର, ସୁସ୍ତ ସିଂହର ବଳ ଛିଡ଼େ ଶୁଖିଲା କାଗଜ ଦୁର୍ଦଳ, ନାତେ କଳାଳ ଦଳ ।

କେବେ ସାଜ ବ୍ରହ୍ମା କେବେ ସାଜ ବିଷ୍ଣୁ, କେବେ ସାଜ ଭାବଭୋଜା କେବେ ସିଞ୍ଚ ସ୍ନେହ ମୃତ୍ୟୁ ସଞ୍ଜିବନୀ, କେବେ ରତ ଧୂସର କାଳା । କେବେ ଦିଅ ନିଷ୍ପଦ ନିଷ୍ପଦ ଜୀବନେ, ଏକ ଲା ତଲୋର ନାରା କେବେ ଦେଶପ୍ରେମ ବହିଁ କଳାନ, ବାଣି ତାଳ ଭାରତୀୟା । କବିତା ଗୋ ତୁମ୍ଭେ ସ୍ୱଜନୀର ଭସ, ସାରସ୍ୱତ ଦିବ୍ୟ ଜ୍ଞାନ ସମାଜ ହିତରେ କର ସମାହିତ, ଛୁଇଁ ମୋ କଲମ ମୁନ ।

♥ ଏଡ଼ଭୋକେଟ, ଭଦ୍ରକ ମୋ: ୯୩୩୭୩୭୨୬୫

ହାତରେଖା... ! ଡୟରୁଧର ବେହେରା

ହାରିଛ କ'ଣ... ? ପାଇବ ତୁମ୍ଭେ ହାତରେ କେବଳ ରେଖା ହିଁ ରେଖା ନ ମିଳେ କେବେ ଦେଖା ନ ଥିବ ଯଦି ତୁମ ହାତରେ ଲେଖା... ! ହାରିଛ ଯାହା ପାଇଛ ଗାହା ଯା' ନାହିଁ ଚା' ଆସିବ କାହିଁ... ? ଆଶିନ କିଛି ନେବନି କିଛି ତୁମରି ସହ ମିଶି ମିଶି... ! ରାତିରେ ଥାଏ ଆକାଶେ ଚାରା ଦିନ ଆସିଲେ



ନ ଦିଏ ଧରା ଏଇ ତ ଆମ ସଂସାର ପରା... ! ହାରିଛ କ'ଣ ପାଇବ ତୁମ୍ଭେ ମିଛି ମିଛିକା ହାତର ରେଖା ଯା' ହୋଇନି ଲେଖା... !

♥ (ଶିକ୍ଷକ) ନବୋଦୟ ବିଦ୍ୟାଳୟ ସୁରଳ(ଗଞ୍ଜାମ)

ଏକଜିଦିଆ ସମୟ ବିଚୁଳ ମହାକୁର

ଏ ସମୟ ବି ଭାରି ଅଜିବ୍ ଏକାକୀ ଏକଜିଦିଆ ଦର୍ଶିବୁ ଦିନ କରିବାରେ ଦିନକୁ ବର୍ଷ କରିବାରେ ଭାରି ଆଗ୍ରହ । କେବେ ତା ଉପସ୍ଥିତିରେ ପୁଣି କେବେ ଅନୁପସ୍ଥିତିରେ ଅନେଇ ଥାଏ ଅମୀରାଦ୍ୟାରେ ମେଦିନା ସେ ପାର୍ଶ୍ୱ ପୂର୍ବମାଳଦୁକୁ ଅକ୍ଷର ସହ ଗପିଗପି । ସତେ ବା ସା ବାହିଦେବ ମୁହିଁତ ନୟନରେ ଆଉ ଜୀବନ ତେଜସ୍ୱିତ ଶତାବ୍ଦୀଟିଏ । ସ୍ୱତନ୍ତ୍ରତା ପାଇ ମଧ୍ୟ ବନ୍ଦୀ ହେବାକୁ ଚାହେଁ



କଳାପାଣିରେ କାହା ସ୍ୱପ୍ନ କାରାଗାରେ ଅଦୃଶ୍ୟ ସ୍ୱର୍ଣ୍ଣ ତିଳକ ପାଇଁ । କେଇବାର ବୁଲି ଆସେ ଭାନୁମତୀ ଦେଶରୁ ଅକାଶତରେ ଜଳିଯିବା ପାଇଁ ତା ନିଷ୍ଠୁର ନୟନ ଯୁଗଳରେ । ମୃତ୍ୟୁ ସୀମାରେଖା ତେଜ ମଧ୍ୟ ଜୀବନ ଚାହେଁ ସତେ ଯେମିତି ସାକ୍ଷୀ ସାଜିବ କେଉଁ ମହାଭାରତର ।

ଗ୍ରାମ/ପୋଷ୍ଟ - ଦୁର୍ଡ଼ା ଥାନା - ଲୋଇସିଂହା ଜିଲ୍ଲା - ବଲାଙ୍ଗୀର ମୋ. ନଂ - ୮୨୪୯୭୦୨୨୫୨

ଚିଠି ପ୍ରଶାନ୍ତ କୁମାର ନାଥ

ମୁଁ ସେତେବେଳେ ନୂଆ ନୂଆ ଲେଖୁଥାଏ, ଲେଖୁଥାଏ କମ୍ କିନ୍ତୁ ପଢୁଥାଏ ବେଶି । ତଥାପି ମୋ ପାଖକୁ ଆସୁଥିଲା ଅନେକ ଚିଠି ଆଉ ପ୍ରତିଟି ଚିଠି ହୃଦୟକୁ ଛୁଇଁଥିଲା ହସିହସି । ମୁଁ ମଧ୍ୟ ଚିଠି ଲେଖିଛି ଅନେକ କେତେବେଳେ ଲେଖକମାନଙ୍କ ପାଖକୁ ତ କେତେବେଳେ ପ୍ରକାଶକମାନଙ୍କ ପାଖକୁ



ଭଲ ଲାଗିଲେ କାହାର ଲେଖା ହେଲେ ଆଜିକାହିଁ ନାହିଁ ଜମା ସେଇ ଚିଠିର ଦେଖା । ଏବେ ଅନେକ ଲେଖୁଛି ଅନେକ ଲେଖା ପ୍ରକାଶିତ ହେଉଛି ଶହଶହ ଫୋନ୍ କଲ୍ ଆସୁଛି ଅନେକ ମେସେଜ୍ ଆସୁଛି

ଚେରରେ ରକ୍ତ ଗଜାନନ ମିଶ୍ର

ହେଲେ ମୁଁ ଆଜି ଅନୁଭବ କରୁଛି ସେହି ଶହଶହ କଲ୍ ଆଉ ମେସେଜ୍ ଠାରୁ ଗୋଟାଏ ଚିଠିହିଁ ଦେଖି ଖୁସି ଦେଉଥିଲା । ଚିଠିର ପ୍ରତିଟି ଅକ୍ଷର ମନରେ ନୂଆ ଉନ୍ମାଦନା ଭରି ଦେଉଥିଲା । ଅଧିକ ନୁହେଁ ଅନେକଥର ପଢିବାକୁବାସ କରୁଥିଲା ।

ଚେରରେ ରକ୍ତ, ଏତେବେଳେ ଝଲମଲଇଁ ରକ୍ତ ପଡ଼ିଥା ସକାଳର ଖରାରେ । ସୂର୍ଯ୍ୟଝଟ ଚାରିଆଡ଼େ, ମିଛି ମିଛିକା ଖେଳ କମୁଛି ସବନରେ । ରହିଛି କିଏ କେଉଁଠାରେ ? ପୁଣି ପୁଣି ହେଉଛି ପରବା ଘଟିଥିଲା କି କଣ କେତେବେଳେ !

♥ ତପୋବନ, ଚିତ୍ତଲାଗଡ଼

ଅବଶୋଗ ଆଦ୍ୟାଶା ମହାପାତ୍ର

ଏଠାରେ ଅଛନ୍ତି ଦସ୍ୟୁ ଲମ୍ପଟ ଆତତାୟୀ ଅଛନ୍ତି ବି ଚିତା ଚିତେନ୍ୟ ଧାରୀ ଛଦ୍ମବେଶୀ ସରଗୀନ ଅଛି ବି ପୁରୋହିତଙ୍କ ମଞ୍ଚଧ୍ୱନି ଶୂନ୍ୟ ରୁ ଆତମନ ହେଉଥିବା ବିଭୂତି ଏଠାରେ ଅଠା କାଠିରେ ପଡିଛି ଶିଶୁକନ୍ୟା ବଞ୍ଚିରହିବାର ନାତି ଏବେ ତୁମ୍ଭେ କେଉଁଠି ସ୍ଥାପନ କରିବ ତୁମ କମଳୁଟ ସ୍ୱପ୍ନକୁ ଯଜ୍ଞ ଆହୁତି ଅର୍ପି କାହାକୁ ଆବାହନ କରିବ ? ରାତିର ଅକ୍ଷର ବି ବନ୍ଦୀ ଅଦୃଶ୍ୟ ମାୟାକାଳରେ ତୁମେ ଏବେ କେଉଁଠି ଫିଙ୍ଗିବ ତୁମର ବାର୍ଦ୍ଧଶ୍ୱାସ କୁ...!!!!

ଭୂଲ ବର୍ଷାରାଶୀ ମହାମଲ୍ଲିକ

କେତେ ଭୁଲ କେତେ ଭଲ କରିଚାଲେ ଏ ଜୀବନ ହୋଇଯାଏ କିଛି ଅକାଶତ ରେ ଭୁଲ ଆଉ କିଛି ହୋଇଯାଏ କାଶତ ରେ... କାଶତ ରେ କଣ ଯେ ? କାଣି କାଣି କରିବାକୁ ହୁଏ ଏଇ ଯେମିତି କାହାର ଜୀବନ ବଞ୍ଚାଇବାକୁ ଯାଇ ମିଛ କହିବା ଭୁଲ ନୁହେଁ, ନୁହେଁ ବି ପାପ । ଭୁଲ ବେଳେବେଳେ ଭୁଲ ହୋଇ ନ ଥାଏ ଜମା ବି ଭୁଲ କୁ ଭଲ କରିବାକୁ ହୁଏ... ସେ ଯାହା ହେଉ ଭୁଲ କିନ୍ତୁ ଭୁଲ ଦୁନିଆ ଆଗରେ, ଆଗରେ ମଧ୍ୟ ଜନସମାଜ ର । ଭୁଲ କଣ ଖୁସି ରେ କରିହୁଏ ଭୁଲ ଚା ତ ହୋଇଯାଏ ପରିସ୍ଥିତି ରେ କିଛି ଚାପରେ, କିଛି କାରଣ ଆଉ କିଛି ସମାବନା ରେ । ଭୁଲ ହୋଇଯାଏ କିଛି ଦୂର, କିଛି ଭବେଶ୍ୱର, କିଛି ଗୋଟେ ହେବାର ହେବାର ହେଉଥିବା ଆଶାରେ.... ଭୁଲ ପରେ କ୍ଷମା ର ଆଶା କରାଯାଇପାରେ କେଉଁ ଦୟାଳୁ ଲୋକ ପାଖରୁ... ହୁଏତ କିଛିଟା ସହାନୁଭୂତି ଦେଖାଇପାରେ, ଭୁଲ କରିଥିବା ମଣିଷ ର ଅବସ୍ଥା ଦେଖୁ



କିନ୍ତୁ ସରିବି ଦେଇପାରନ୍ତି ନି ସମା, ନ ଆନ୍ଧି ସମସ୍ତେ ଗୋଟିଏ ପ୍ରକାର ର.. ଭୁଲ ସେମିତି ବି ବିଏ ପରବର୍ତ୍ତୀ ମୁହୂର୍ତ୍ତ ରେ କେତେ ଯନ୍ତ୍ରଣା, ଏ ଯନ୍ତ୍ରଣା ପାଇବା ଓଁ ଭଲ ଭୁଲ ନ କରିବା ଶ୍ରେୟଫର, ଅତୀତ ର ଭୁଲ ସବୁ କୁ ଭୁଲି ବର୍ତ୍ତମାନ ଭଲ ହେବାକୁ ପଡ଼ିବ ଜୀବନ କୁ ଆଉ ନ କରିବି ତିଳତିଳ ।

ବର୍ଷାରାଶୀ ମହାମଲ୍ଲିକ ଜିଲ୍ଲା : ବରଗଡ଼ ପୋ. ନଂ - ୮୨୬୦୬୫୯୩୩୨ମାଗୁଛି

ପ୍ରେମସୀ ମୋ' ରତ୍ନପ୍ରିୟା ବିନୟ କୁମାର ସାମଲ

ତୁମ୍ଭେ ଦୈଶାଖର ମନ ସାହାରାରେ ନିରିଜନ ମରୁ ଉଦ୍ୟାନ ଝର, ଦୃଷ୍ଟି ପରାଶେ ଦୃଷ୍ଟା ନିବାରଣେ ଅମୃତ ପରାୟଣ ଶୀତଳନୀର । ତୁମ୍ଭେ ଶ୍ରୀବତ୍ସର ରୂପସୀ ନାୟିକା ନାଳ ମେଲେ ଖେଳ ଚପଳା ପରି, ମନ ଉପବନେ ଉଚ୍ଚା ପ୍ରତିଷ୍ଠଣେ

ଶୃଙ୍ଗାର ଦିଅ ମୋ ଜୀବନେ ଭରି । ମୋ ମନ ଆକାଶେ ଶରଦର ଶଖା ବିମଳ କୋଇଳା ଦେଉଛ ଦୁଣି, କାହା ଉଦାରରେ ଚପଳ ଛନ୍ଦରେ ସପନ ରାଜକେ ନେଉଛ ଚାଣି । ତୁମ୍ଭେ ହେମନ୍ତର କଞ୍ଚଳ ଖରାରେ ବିରୁଚି ଶିଶିର ମୁକୁତା ବିନ୍ଦୁ, ବିନ୍ଦୁ ପରେ ଅନୁରାଗ ପ୍ରତିବିମ୍ବ ସତେକି ଉଦିତ ପୂର୍ଣ୍ଣମା ରହୁ ।

ସୁନାର ଲହରୀ ସୋରଣିଷ କ୍ଷେତେ, ଦୁଣିଦେଇ ଲହରୀ ସୁନାର ମୁକୁତ ହଜିଯାଅ ପ୍ରକାପତିଳ ସାଥେ । ମଧୁଝରା ବସନ୍ତରେ ଥାଏ ଝରି କୃଷ୍ଣଦୂତୀ ରକ୍ତ ଜୀବନେ ଭରି ତୁମକଣ୍ଠେ ପୁଣି ପିକ ମିଠା ସୁର ସକଳ ବେଦନା ନେଉଛ ହରି

♥ (ଅବସର ପ୍ରାପ୍ତ ଶିକ୍ଷକ) ଗ୍ରାମ/ପୋ-ବେତାପଡ଼ା ଜିଲ୍ଲା-ଭେକାନାଳ-୭୫୫୦୧୧ ମୋ: ୯୩୩୭୨୪୯୦୬୮

ତୁମ୍ଭେ ଗଲା ପରେ ତପନ ସାହୁ

ଶେଷରେ ତୁମକୁ ବି ଛାଡ଼ି ଯିବାର ଥିଲା ? କିଛି କ୍ଷଣ ଆଗରୁ ତ ସବୁ କିଛି ଠିକ୍ ଠାକ୍ ଥିଲା ମୁଁ ବି ହସୁଥିଲି ଆଉ ତମେ ବି... ରାଗ, ରୁଷା, ଅଭିମାନ ତ' ସମ୍ପର୍କର ରଙ୍ଗକୁ ଗାଢ଼ କରେ ଆମ ସଂପର୍କ ବି ଖୁବ୍ ରଙ୍ଗୀନ ଥିଲା କିଛି ମୁହୂର୍ତ୍ତ ଆଗରୁ...



ଆଉ ମୁଁ ତୁମକୁ ଜହ୍ନ ଭାବି ଦେଖୁଥାଏ ତୁମେ ତାରା ରାଶି ଥାଅ ଆଉ ତୁମ ଦୁଇ ଆଖି ଚାରା ପରି ଝଲସୁ ଥାଏ ତୁମେ ଫୁଲ କୁ ତୁମ୍ଭେ ଥାଅ ଆଉ ମୁଁ ତୁମ ଠେକୁ ଫୁଲ ଭାବି ଭୁଲ ଥିଲା ଜବି ଭୁଲେଇ ଦେଲାନି ତୁମେ ତ କହିଥିଲୁ ତୁମକୁ ରାଗିକିନି ତୁମ ଉପରେ ତଥାପି ରାଗିଗଲ ବୋଧେ ! ରାଗି ଥିଲେ ବି ସହି ଯାଉ ଆଆନ୍ତି ସତ କହୁଛି ତୁମ ବିନା

ସବୁ ପିତା ଲାଗେ ଏ ଜୀବନ... ଏ ନିଶ୍ୱାସ... ଏ ବଞ୍ଚିରହିବା ସବୁ ପିତା ମୋ ପାଇଁ କିଛି କ୍ଷଣ ଆଗରୁ ଫୁଲ ଥିଲା ଫଗୁଣ ବି ମେଘ ଥିଲା ମୟୂର ବି ଶିଖର ଥିଲେ ବିଶ୍ୱାସ ବି ହଠାତ୍ ତୁମେ ଭଇଁନ ହୋଇଗଲା ପରେ ଫୁଲକୁ ବାସ୍ତା କହୁଲୁ ଶୀତଳତା ଓ ଏ ବାଟୋଇର ଠିକଣା ସବୁ ହଜିଗଲା ହିଁ, ସବୁ ହଜିଗଲା ଆପଣା ଛାଏ... ♥ ବେଲଗାଁ, ମ.ରାମପୁର କଳାହାଣ୍ଡି ମୋ: ୯୦୧୧୩୧୧୮୬୮

