

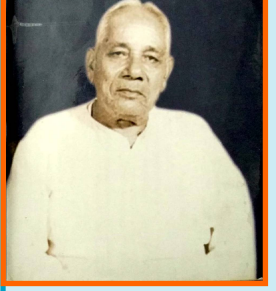




**ଧାରାବାହିକ : ଜୀବନାତ୍ମକ**

**ଭାଗ-୧୦୧**  
 (ପୂର୍ବ ପ୍ରକାଶିତ ଉତ୍ତର...)

**ମୋର ପୂର୍ବ ସ୍ମୃତି କଥା**



ବାଲେଶ୍ୱରରେ ପ୍ରଥମଥର ୧୯୧୫ ମସିହାରେ ତୃତୀୟଶ୍ରେଣୀ ମାଳିକ୍ଷେତ୍ର ଓ ଦ୍ୱିତୀୟଥର ୧୯୩୧ ମସିହାରେ ତୃତୀୟ ମାଳିକ୍ଷେତ୍ର ପଦରେ ଅବସ୍ଥାପିତ ହୋଇଥିବା ଭାରତତତ୍ତ୍ୱ ନାୟକଙ୍କ ରଚିତ 'ପୂର୍ବ ସ୍ମୃତିକଥା' ୧୯୭୬ରେ ପୁସ୍ତକ ଆକାରରେ ପ୍ରକାଶିତ ହୋଇ ତା' ପରବର୍ଷ ଓଡ଼ିଶା ସାହିତ୍ୟ ଏକାଡେମୀ ଦ୍ୱାରା ସମ୍ମାନିତ ହେବା ମନନଶୀଳ ଘାଟକଙ୍କ ପାଇଁ ଆଶିର୍ବାଦିତ। ଗୋଟିଏ ପ୍ରକାର ଆଶ୍ଚର୍ଯ୍ୟ । ଏହି ପୁସ୍ତକରେ ଅଛି ରାଜା ରାଜୁଡ଼ା ସମୟର ଇତିହାସ, ଅଛି ସାମାଜିକ ଚେତନା, ଅଛି ମଧ୍ୟ ଉଦ୍ଧାର ସାହିତ୍ୟ । ଆଜି ବି ଆମ ସମାଜରେ ନାରୀ ନିର୍ଯ୍ୟାତନାର ଚିତ୍ର ସର୍ବତ୍ର ଦେଖିବାକୁ ମିଳୁଥିବା ବେଳେ ସେ ସମୟରେ ନାରୀମାନଙ୍କ ପାଇଁ ସେ ଦେଖୁଥିବା ସ୍ୱପ୍ନ, ସହୃଦୟନଶୀଳ ମନୋଭାବ, ନାରୀଶିକ୍ଷା ପ୍ରତି ତାଙ୍କର ପ୍ରେରଣା ତାଙ୍କୁ ସ୍ମରଣୀୟ କରି ରଖିଛି । ଶ୍ରୀଯୁକ୍ତ ନାୟକଙ୍କର 'ମୋର ପୂର୍ବ ସ୍ମୃତିକଥା' ଧ୍ୱନି ପ୍ରତିଧ୍ୱନିର ଗୁଣଗ୍ରହୀ ପାଠକମାନଙ୍କ ପାଇଁ...

ବ୍ୟାକୁ ଫେରିବା ବାଟରେ ତାଙ୍କର ଦୁଃଖନରାମଣ ସହିତ ସାକ୍ଷାତ କରିବା ମାନସରେ ତାଙ୍କ ଘରକୁ ଗଲି । ସେ କଲେଜକୁ ଚାଲି ଯାଇଥିଲେ । ସନ୍ଧ୍ୟାରେ ତାଙ୍କ ସହିତ ସାକ୍ଷାତ କରି ଓ ଉଷଧି ଶିଖିତ ତାଙ୍କୁ ଦେଖାଇଲି । ଏହି ଉଷଧି ଦେଖି ସେ କହିଲେ ଓ ପୁଣି କହିଲେ ଯେ ଭଗବାନଙ୍କଠାରେ ନିବେଦନ କରି ଶ୍ୟାମାର ତନ୍ତୁରେ ତାହା ପ୍ରୟୋଗ କରିବେ । କି ଉପାୟରେ ଓ କେତେ କଠିନ ପରିଶ୍ରମରେ କଲିକତାରେ ଉଷଧି ପାଇଥିଲି ତହିଁର ସବିଶେଷ ବର୍ଣ୍ଣନା କଲି । ପରଦିନ ଭୋର ୬ଟାବେଳେ ଶ୍ୟାମାକୁ ନେଇ ଆସିବାକୁ କହିଲେ ।

ଭଗବାନଙ୍କ ଅପରିସୀମ କରୁଣା ବିଷୟ ସ୍ମରଣ କରି ଓ ତାଙ୍କ ସ୍ମୃତିରେ ଉଦ୍‌ବେଗପୂର୍ଣ୍ଣ ହୃଦୟରେ ରାତ୍ରି ଅତିବାହିତ ହେଲା । ଅତି ପ୍ରତ୍ୟୁଷରେ ପ୍ରଭାତର ଓ ତୁଳସୀଙ୍କୁ ଭଜାଉଦେଲି । ହୃଦୟ ଶ୍ୟାମାକୁ ସ୍ନାନ କରାଇ, ତାହାର ଦେଶୀ ବାନ୍ଧି ନୂତନ ବସ ପିନ୍ଧାଇ ଦେଲେ । ଠିକ୍ ୬ଟା ବେଳେ ତାହାକୁ ନେଇ ମୁଁ ତାଙ୍କର ଘରେ ଉପସ୍ଥିତ ହେଲି । ତାଙ୍କର ଦୁଃଖନରାମଣ ତାଙ୍କ ସହଧର୍ମିଣୀ ଓ ପୁତ୍ର କନ୍ୟାଦିଙ୍କ ସହିତ ତାଙ୍କ ଗୃହ ପ୍ରାଣଶ୍ୱାସ ହୋମକୁଷ୍ଠ ନିକଟରେ ହୋମ, ପୂଜା ସାମଗ୍ରୀ ଓ ନିବେଦ୍ୟ ସଜାଣି ଦୃଢ଼ ଆକାଂକ୍ଷା ପୂର୍ଣ୍ଣ ସହିତ ଉପସ୍ଥିତ ଥିଲେ ।

ଶ୍ୟାମାକୁ ଅଧ୍ୟକ୍ଷ ସ୍ୱେଦ ଓ ଆଦର ସହକାରେ ନିଜ କୋଳରେ ବସାଇଲେ । ମୁଦଙ୍ଗ ବାଦ୍ୟ ସହିତ ସ୍ମୃତିପାଠ ଭଗବାନ ଗୀତାପାଠ ହେଲା । ହୋମ ଧୂମ ଶ୍ୟାମାର ସର୍ବାଙ୍ଗ ଆହୁତାଦନ କଲା । ତନ୍ତୁ ବନ୍ଦ କରି ଶ୍ୟାମା ଆନନ୍ଦରେ ତାଙ୍କର ପବିତ୍ର କ୍ରୋଡ଼ରେ ଉପବେଶନ ପୂର୍ବକ ଭଗବାନଙ୍କ ଦୟା ଭିକ୍ଷା କରୁଥିବା ମନେକଲି । ଷୋଡ଼ପାଠ ଓ ହେବା ସମାପନାପରେ ଉପସ୍ଥିତ ବାଳକ ବାଳିକାମାନଙ୍କ ମଧ୍ୟରେ ମିଷ୍ଟାନ୍ନ ବିତରଣ ହେଲା । କମ୍ପାଉଣ୍ଡର ମୋତିବାମୁକୁ ଡାକି ଉଷଧି ଶିଖି ପିତାଙ୍କ ତାଙ୍କର ନିଜ ହସ୍ତରେ ଶ୍ୟାମାର ଉଭୟ ତନ୍ତୁରେ ଉଷଧି ଲଗାଇଦେଲେ ।

ଶ୍ୟାମା ପୂର୍ବପରି ଆଖି ବନ୍ଦ କରିଛି । ପତା ଭିତରର ମାଂସ ଏତେ ବୁଦ୍ଧି ହୋଇଅଛି ଯେ, ଆଖି ଫୁଲି କପାଳ ତଳେ କୋଟରରୁ ପ୍ରାୟ ଏକ ଇଞ୍ଚ ବାହାରି ପଡ଼ିଥିବା ମନେ ହେଉଛି । କଳାତୋଳା ଆସିବା ଦିଶୁନାହିଁ । ପତା ଉପରକୁ ଉଠାଇଦେଲେ ଦିଶୁଛି କେବଳ ଦୂର ଆଖି ଭିତରେ ଦୁଇମୁଣ୍ଡା ମାଂସ । ସେହିଦିନ ସନ୍ଧ୍ୟାରେ ଶ୍ୟାମାକୁ ପୁଣି ତାଙ୍କର ଘରକୁ ନେଇଗଲି ଓ ମୋତିବାକୁ ପୁଣି ତା'ର ଉଭୟ ତନ୍ତୁରେ ଉଷଧି ଲଗାଇଦେଲେ । ପରଦିନ (୩୦ ତାରିଖ) ଦୁଇ ଓଳି ଦୁଇଥର ଉଷଧି ପ୍ରୟୋଗ କରାହେଲା । ସକାଳେ ସାମଗ୍ରୀ ଓ ନିବେଦ୍ୟ ସଜାଣି ଦୃଢ଼ ଆକାଂକ୍ଷା ପୂର୍ଣ୍ଣ ସହିତ ଉପସ୍ଥିତ ଥିଲେ ।

**ଆମ ସମୟର କବିତା.....**

**|| ଆହା ଏ କି ପରିବେଶ ! ||**

**ସୌଭାଗ୍ୟବନ୍ତ ମହାରଣା**

ଏକଦା ପାହାଡ଼ର ଯୌବନ ପିଟିଲା ବେଳକୁ ବୃକ୍ଷମାନଙ୍କର ସବୁଜ ମହୋତ୍ସବ ମାଟିରୁ ଆକାଶକୁ ଛୁଇଁବା ଛୁଇଁବା ହେଉଥିଲା ପକ୍ଷୀମାନଙ୍କ କଳରବରେ । ଅରଣ୍ୟସାରା ଶାଗୁଆ ପତ୍ରକ ମିଠା କଥାବାର୍ତ୍ତା ଦେଖୁ ଦେଖୁ ରୁଦ୍ଧ ହୋଇଗଲା କଂପାନୀର ଶାଗୁଣୀ ଆଖିର କୁର ଦୃଷ୍ଟିରେ । ଏଜନେ ପାହାଡ଼ ଉତ୍ତର ସେଇଠୁ । ମାଟି ସହିରେ ଶଶି ଶାବନର ଲାଭକ୍ଷତିର ହିସାବ ନିକାସ ଭିତରେ । ଶହ ଶହ ମାଲକ କାତାୟ ରାଜବାଣୀ

ପରିବେଶ ନିଜେ ହିଁ କେତେବେଳେ ଯେ ଆତ୍ମହତ୍ୟା କରିପାରେ ଗଭୀର ଅନୁତାପରେ ଏ ଖବର ଶୁଣିବା ପାଇଁ ବି ଅକ୍ଷୟ ହୋଇପାରେ ।

ଶିବମ୍ କଲୋନୀ, ଆୟତନ ଭବନ ପଞ୍ଚ, ସରଳପୁର-୭୬୮୦୦୪ ମୋ: ୯୪୩୭୪୫୭୭୭୩୬

**|| ଶୀତ : ଏକ ଭୋଗିବାର ରତ୍ନ ||**

**ମହେଶ୍ୱର ପଧାନ**

ତମ ଅକ୍ଷାଂଶରୁ ବିହ୍ୱଳ ହେଲା ପରେ ଛାତି : ତହ ତହ ଅଜ୍ଞାନର କ୍ରାନ୍ତଜନ କନକନି ଶୀତ ରତ୍ନରେ...

ଘର ଆଉ ଜିଉର ପଥର ନଥିଲା କେବେ ବି ଆମ ସମ୍ପର୍କର ନିହି ତଳେ, କଥା ଥିଲା ଦୁର୍ଦ୍ଦି ହିଁ କାନ୍ଦୁ ପରି ଏକ ଆରବର ମୁହଁ ଚାହିଁ ସମାଜରାଜା ।

କଣେ ବେଶ ହେଲେ କଣେ ହେବ ଆଇନା, କଣେ ରାଗ ପୋଷିଲେ ଆଉ କଣେ ଗାଉଦେବ ମଧୁର ଗୀତର ମୁହଁନ ।

ଠିକ୍ ମିଳନପୂର୍ବର ବିଭୋରବେଳାରେ କହିଗଲା ମୁହଁ ଚାପି କାନ ପାଖରେ 'ଯାଅ ଯାଅ ଫେରି ଯାଅ ରାଣ ଦେଲି ଫେରି ଚାହିଁବନି ବେରେ ଚାଲି ଯାଅ ।'

ସେବେଠୁ ପଞ୍ଚ କରି ତମ ପତେ ଅନିଛାରେ ଖର୍ଚିଯାଇ କାଳ

ଭୋଗୁଛି ବିରହ କେବଳ, ସେବେଠୁ ଶୀତ ଏକ ଭୋଗିବାର ରତ୍ନ ଅସରଣି ଘନକଳା ରାତିକର ଛଳ ।

ଧୂଳୁଣୀ, ୧୯୫୭ ମୌଜା, ଘୋରପୁରୁଡ଼ା ମୋ - ୯୦୭୮୯୩୧୫୨୨

**|| ସେ ଆଉ ନ ଥିଲେ ||**

**ଗଜାନନ ମିଶ୍ର**

ସତରେ ସେ ଆଉ ନ ଥିଲେ, ଆସୁଥିଲା ଯଦିଓ ତାଙ୍କର ଫୋନ୍‌ରୁ କଲ୍ । ଆସୁଥିଲା ଫୋନ୍‌ରୁ ଫ୍ରେଣ୍ଡ ରିକ୍ଟେକ୍ସ ।

ନ ଥିଲେ, ଆଉ ଯାଉ ଅର୍ଥ ରୁଣ୍ଡା ପଡୁ ନ ଥିଲା । ସବାବେଳେ ତାଙ୍କର ଉପସ୍ଥିତି ଅନୁଭବ ହେଉଥିଲା ସବୁଠି ସରିଲା ।

କିଏ କେମିତି ଦେଖୁଥିଲା, କିଏ କେମିତି କଣ ଶୁଣୁଥିଲା, ନ ଥିଲା ଠିକ୍ ଠିକଣା କିଛି । କୋଉଠୁ କିଏ କେତେବେଳେ ଆସୁଥିଲା କି ଯାଉଥିଲା କୋଉଠିକି କଣାପରିବାର ନ ଥିଲା କିଛି କଣ ଉପାୟ ।

ଥିଲେ କି ନ ଥିଲେ, ଚର୍ଚ୍ଚି ବିଚର୍ଚ୍ଚି ବାଦ ବିବାଦ ନ ହେଉଥିଲା ନୁହଁ, ଆଉ ଫଳାଫଳ ବାହାରି କଳ ସ୍ୱଳ ଆକାଶ ବ୍ୟାପୁ ନ ଥିଲା, ଅନୁଭବ ହେଉଥିଲା ସବୁଠି ସରିଲା କଣା

ଏତେ ସେତେ ଖୋଳତାଟ ହେଉଥିବା ସବୁଠି ବି । ନ ଥିବା ଆଉ ଥିବାକୁ ନେଇ ନ ରଖିବାକୁ କୁହାଯାଉଥିଲା ଚିକିତ୍ସା ବି ସେହି, କିଏ କହୁଥିଲା କାହାକୁ କହୁଥିଲା କଣ ପାଇଁ କହୁଥିଲା କୋର ଧରୁଥିଲା ଯା ଭିତରେ କୁହୁଛି କାକରର ମୋହ । ପରେ, ଚିକିତ୍ସ ପରେ ଆଉ ସବୁ, ଯଦିଏ ଏଇଠି ରହ ।

ତପୋବନ, ଚିଚିଲାରତ, ବଳାଶିର









