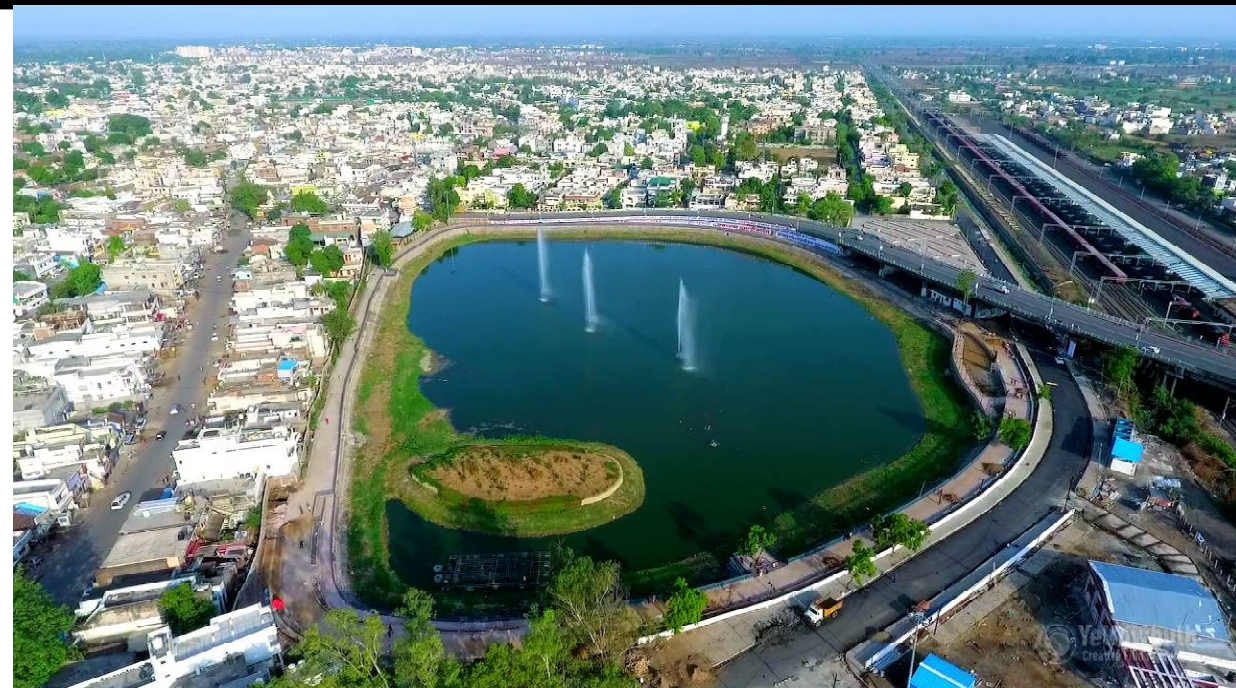


ମଧ୍ୟପ୍ରଦେଶର ଜବଲପୁର



ପବିତ୍ର ନର୍ମଦା ନଦୀ କୂଳରେ ଅବସ୍ଥିତ ଜବଲପୁର ମଧ୍ୟ ପ୍ରଦେଶର ଏକ ପ୍ରାଚୀନ ଓ ପ୍ରସିଦ୍ଧ ସହର । ଐତ୍ୟାସିକ ସହରର ଭାବରେ ପରିଚିତ ଜବଲପୁରର ସହରର ଆକର୍ଷିତ ଘାଟ, ଝରଣା, ଐତିହାସିକ ଓ ସାଂସ୍କୃତିକ ସଂରଚନାର ଏକ ଉଦାହରଣ । ପର୍ଯ୍ୟଟନ ଦୃଷ୍ଟିରୁ ମଧ୍ୟ ଜବଲପୁର ଏକ ସୁନ୍ଦର ସ୍ଥାନ । ସେଠାରେ ଥିବା ଦର୍ଶନୀୟ ସ୍ଥାନ ମଧ୍ୟରୁ ନର୍ମଦା ନଦୀ ପାର୍ଶ୍ୱସ୍ଥିତ ଶସ୍ତ୍ରବଣ ଶତାଦ୍ଦୀ ସମୟର କିଲ୍ଲା, ରୂପନାଥ ପାର୍ଶ୍ୱରେ ଥିବା ଭବ୍ୟ ମନ୍ଦିର, ଭେଡ଼ାଘାଟ, ଶଙ୍ଖ ମଲମଲର ପଥର ଓ ଧୂଆଁଧାର ଜଳପ୍ରପାତ ଅନ୍ୟତମ । ଜବଲପୁର ସହର ୩୬୭ ବର୍ଗ କି.ମି. କ୍ଷେତ୍ରଫଳରେ ବ୍ୟାପ୍ତ । ବ୍ରିଟିଶ ବାସ୍ତୁକଳାର ଝଲକ ଜବଲପୁରରେ ଦେଖିବାକୁ ମିଳିଥାଏ । ମଧ୍ୟ ପ୍ରଦେଶର ପ୍ରସିଦ୍ଧ କାହ୍ନା ରାଷ୍ଟ୍ରୀୟ ଉଦ୍ୟାନ ମଧ୍ୟ ଜବଲପୁର ନଗରୀ ପାର୍ଶ୍ୱରେ ଅବସ୍ଥିତ । ସେଠାକୁ ଭ୍ରମଣ କରିବାକୁ ଗଲେ କେତେକ ଆକର୍ଷଣୀୟ ସ୍ଥାନ ଭ୍ରମଣ କରିପାରିବେ ।



ଜବଲପୁର ସହର ୩୬୭ ବର୍ଗ କି.ମି କ୍ଷେତ୍ରଫଳରେ ବ୍ୟାପ୍ତ । ବ୍ରିଟିଶ ବାସ୍ତୁକଳାର ଝଲକ ଜବଲପୁରରେ ଦେଖିବାକୁ ମିଳିଥାଏ । ମଧ୍ୟ ପ୍ରଦେଶର ପ୍ରସିଦ୍ଧ କାହ୍ନା ରାଷ୍ଟ୍ରୀୟ ଉଦ୍ୟାନ ମଧ୍ୟ ଜବଲପୁର ନଗରୀ ପାର୍ଶ୍ୱରେ ଅବସ୍ଥିତ ।

◆ ଜବଲପୁର ଦେଖିବାଯୋଗ୍ୟ ସ୍ଥାନ ମଧ୍ୟରୁ ଧୂଆଁଧାର ଜଳପ୍ରପାତ ବେଶ୍ ଲୋକପ୍ରିୟ । ଏହି ପ୍ରପାତର ପାଣି ୫୦ ଫୁଟ ଉଚ୍ଚରୁ ପଡୁଥିବାରୁ ପାଣିର ଧୂଆଁ ପରି ଦେଖାଯାଏ । ସେଥିଲାଗି ଏହାକୁ ଧୂଆଁଧାର ଜଳପ୍ରପାତ କୁହାଯାଏ । ଜବଲପୁରଠାରୁ ଏହା ୩୧ କି.ମି ଦୂରରେ ଅବସ୍ଥିତ । ନର୍ମଦା ନଦୀରେ ଏହି ଜଳପ୍ରପାତ ସୃଷ୍ଟି ହୋଇଛି ।

◆ ଜବଲପୁରର ଭେଡ଼ାଘାଟ ନୌକାବିହାର ପାଇଁ ଉପଯୁକ୍ତ । ପଞ୍ଚବଟୀ ଘାଟରୁ ଭେଡ଼ାଘାଟ ପର୍ଯ୍ୟନ୍ତ ପାଖାପାଖି ୨୨ କି.ମି ଜଳମାର୍ଗରେ ସକାଳ ୭ଟାରୁ ସନ୍ଧ୍ୟା ୭ ଟା ପର୍ଯ୍ୟନ୍ତ ମୋଟର ବୋଟ ସବାରିର ମଜା ଉଠାଇପାରିବେ । ପିଲା ଓ ଯୁବକମାନଙ୍କ ପାଇଁ ଖୁଲ୍ଲିତ ଖୁଲ୍ଲିତ ପାର୍କ ଏକ ଆକର୍ଷଣୀୟ ସ୍ଥାନ । ଏହି ଖୁଲ୍ଲିତ ପାର୍କ ରିପବ୍ଲିକାନ୍ ସନ୍ଧ୍ୟା ୫ଟା ପର୍ଯ୍ୟନ୍ତ ଖୋଲା ରହେ ।



ଓ ମାତା ଗୌରାଙ୍କର ମୂର୍ତ୍ତି ଓ ନନ୍ଦୀଶ୍ୱର ମହାରାଜଙ୍କର ମୂର୍ତ୍ତି ସ୍ଥାପିତ ହୋଇଛି ।

◆ ନର୍ମଦା ନଦୀରେ ନିର୍ମିତ ବରଗା ଡ୍ୟାମର ଉପଯୋଗ ବିକୂଳି ଉତ୍ପାଦନ ଓ ସିଞ୍ଚନ ପରିଯୋଜନା ପାଇଁ କରାଯାଇଛି । ଏହା ବ୍ୟତୀତ ପର୍ଯ୍ୟଟନ ପାଇଁ ମଧ୍ୟ ଏହି ବନ୍ଧ ଆକର୍ଷଣୀୟ । ନୌକା ସବାରି ମଧ୍ୟ କରାଯିବାର ସେଠାରେ ଦେଖାଯାଏ ।

◆ ଜବଲପୁର ଯାଉଥିବା ପର୍ଯ୍ୟଟକମାନଙ୍କୁ ରାଣୀ ଦୁର୍ଗାବତୀ ସଂଗ୍ରହାଳୟ ବିଶେଷ ଭାବରେ ଆକର୍ଷିତ କରିଥାଏ ଯେଉଁଠାରେ ମହାତ୍ମା ଗାନ୍ଧିଙ୍କର କିଛି ଫଟୋ ଓ ଚୌଷଠି ଯୋଗିନୀ ମନ୍ଦିରର ମୂର୍ତ୍ତି ରଖାଯାଇଛି । ରାଣୀ ଦୁର୍ଗାବତୀ ସଂଗ୍ରହାଳୟ ରସେଲ ଚୌକ ପାର୍ଶ୍ୱରେ ଅବସ୍ଥିତ । ସେଠାରେ ଆଦିବାସୀ ସଂସ୍କୃତି ଓ କଳାକୃତିର ଝଲକ ମଧ୍ୟ ଦେଖିବାକୁ ମିଳେ ।

କେବେ ଯିବେ:
 ସେପ୍ଟେମ୍ବରଠାରୁ ଫେବୃଆରୀ ଜବଲପୁର ଯିବା ପାଇଁ ଉପଯୁକ୍ତ ସମୟ । ସେଠାରେ ଏହି ସମୟ ମଧ୍ୟରେ ୮ ଡିଗ୍ରୀ ସେଲସିୟସରୁ ୨୭ ଡିଗ୍ରୀ ସେଲସିୟସ ଚାପମାତ୍ରା ଥାଏ । ଧୂଆଁଧାର ଜଳପ୍ରପାତକୁ ଦେଖିବା ପାଇଁ ବର୍ଷାଦିନ ବହୁତ ପର୍ଯ୍ୟଟକ ମଧ୍ୟ ଯାଆନ୍ତି ।

କିପରି ଯିବେ:
 ଜବଲପୁର ସହରଠାରୁ ୨୦ କି.ମି ଦୂରରେ ଅବସ୍ଥିତ ତମନା ବିମାନ ବନ୍ଦର ଦେଶର ପ୍ରମୁଖ ସହରଗୁଡ଼ିକ ଯୋଡ଼ି ହୋଇ ରହିଛି । ସେଠାରେ ପହଞ୍ଚିଲେ ଫୋର୍ଡ୍ ଦ୍ୱାରା ସହରରୁ ଯାଇପାରିବେ । ଜବଲପୁର ରେଳଷ୍ଟେ ଷ୍ଟେସନ ମୁଖ୍ୟ-ଶାଖୁଡ଼ା ଭାସା ଆସୁବାବ ମୁଖ୍ୟ ରେଳଷ୍ଟେ ଲାଇନରେ ଅବସ୍ଥିତ । ଦେଶର ପ୍ରମୁଖ ସହରଗୁଡ଼ିକ ସହିତ ଏହାର ସମ୍ପର୍କ ଥିବାରୁ ଯାତାୟତରେ କୌଣସି ଅସୁବିଧା ହେବ ନାହିଁ । ଭାରତର ପ୍ରମୁଖ ସହର-ନାଗପୁର, ଭୟାନର, ଉତ୍ତରାଖଣ୍ଡ, ଭୋପାଳ, ପୁନେ, ବାନ୍ସଗଡ଼, ସହିତ ସଡ଼କ ମାର୍ଗଦ୍ୱାରା ଜବଲପୁର ଯୋଡ଼ି ହୋଇ ରହିଛି ।

ଟିକେନ୍ ନାଲଗିରି

ଆବଶ୍ୟକ ସାମଗ୍ରୀ:
 ଚାରିବିଡ଼ା ପାକଜ ସାଗ, ୨ ବିଡ଼ା ଧନିଆ ପତ୍ର, ପାଞ୍ଚଶହ ଗ୍ରାମ ଟିକେନ୍, ୨ଟି ବଡ଼ ପିଆଜ, ଅଳ୍ପ ଗୋଟା ଗରମ ମସଲା, ଦୁଇଟି ଚେକପତ୍ର, ଦୁଇ ଛୋଟ ଚାମଚ ରସୁଣ ବଟା, ଏକ ଛୋଟ ଚାମଚ ଲେଖୁନ ବଟା ଅବା, ଗୁଣ୍ଡ ଲଙ୍କା, ଗୁଣ୍ଡ ହଳଦୀ ଓ ଗୁଣ୍ଡ ଗରମ ମସଲା, ଅଧା କପ୍ ଦହି, ୪ ବଡ଼ ଚାମଚ ସୋରିଷ ତେଲ, ୨ ଛୋଟ ଚାମଚ ଲହୁଣୀ । ସ୍ୱାଦ ଅନୁସାରେ ଲୁଣ ।

ପ୍ରସ୍ତୁତ ପ୍ରଣାଳୀ:
 ପାକଜ ଶାଗକୁ ଧୋଇ କଟ୍ଟେଇରେ ଅଧାକଟ୍ ପାଣି, ଅଧା ଚାମଚ ଚିନି ଓ ସ୍ୱାଦ ଅନୁସାରେ ଲୁଣ ପକାଇ ସିଝାଇ ରଖନ୍ତୁ । ଶାଗ ଥଣ୍ଡା ହୋଇଗଲେ ଧନିଆ ପତ୍ରକୁ ଧୋଇ ଶାଗ ସହିତ ମିଶାଇ ଏକାଠି ବାଟି



ରଖନ୍ତୁ । ଟିକେନ୍କୁ ଧୋଇ ସ୍ୱାଦ ଅନୁସାରେ ଲୁଣ, ଗୁଣ୍ଡ ହଳଦୀ, ଦହି ଓ ସୋରିଷ ତେଲ ଗୋଳାଇ ଅଧଘଣ୍ଟା ରଖନ୍ତୁ । ପିଆଜକୁ ବାଟି ରଖନ୍ତୁ । ପ୍ୟାନରେ ତେଲ ଗରମ କରି ଚେକପତ୍ର ଓ ଗୋଟା ଗରମ ମସଲା ପକାନ୍ତୁ । ଏଥିରେ ଅବା ଓ ରସୁଣ ବଟା ପକାଇ ଅଳ୍ପ ସମୟ ମସଲାକୁ ଭାଜନ୍ତୁ । ବର୍ତ୍ତମାନ ବଟା ପିଆଜ, ଗୁଣ୍ଡ ହଳଦୀ, ଗୁଣ୍ଡ ଲଙ୍କା ପକାଇ ମସଲାକୁ ପାଣି ଶୁଖି ତେଲ ଉପରକୁ ଉଠିବା ପର୍ଯ୍ୟନ୍ତ ଭାଜନ୍ତୁ । ଏବେ ପୂର୍ବରୁ ଗୋଳାଇ ରଖିଥିବା ଟିକେନ୍କୁ ପକାଇ ପାଣି ଶୁଖିବା ପର୍ଯ୍ୟନ୍ତ ଧିମା ଆଞ୍ଚରେ ଭାଜନ୍ତୁ । ବଟା ପାକଜ ଶାଗକୁ ଏଥିରେ ପକାଇ ଭଲ ଭାବରେ ଗୋଳାନ୍ତୁ । ଧିମା ଆଞ୍ଚରେ ୫/୧୦ ମିନିଟ୍ ଟିକେନ୍ ସିଝିବା ପର୍ଯ୍ୟନ୍ତ ରାନ୍ଧନ୍ତୁ । ଟିକେନ୍ ସିଝି ଖୋଲି ଦହଳିଆ ହୋଇ ଆସିଲେ ଗୁଣ୍ଡ ଗରମ ମସଲା ଓ ଲହୁଣୀ ପକାଇ ତୁଳାକୁ ଓହ୍ଲାଇ ଓ ଗରମ ଗରମ ପରିବେଷଣ କରନ୍ତୁ ।

ସ୍ୱାସ୍ଥ୍ୟ ପାଇଁ ବାସ୍ତୁ

ମଣିଷ ପାଇଁ ଧନସମ୍ପଦ ଯେମିତି ମୂଲ୍ୟବାନ ସାମ୍ପଦ ବି ସେମିତି ଅପରିହାର୍ଯ୍ୟ । ସ୍ୱାସ୍ଥ୍ୟ ପ୍ରତି ଗୁରୁତ୍ୱ ନଦେଲେ ଯେତେ ଧନସମ୍ପଦ ରୋଜଗାର କଲେ କ'ଣ ହେବ । ସେଥିପାଇଁ ସମସ୍ତେ ସ୍ୱାସ୍ଥ୍ୟକୁ ଗୁରୁତ୍ୱ ଦେବା ଦରକାର ବୋଲି ଜାଣିଲେ ବି ଅଧିକାଂଶ ଲୋକ କିନ୍ତୁ ଏହାକୁ ଖାମସ୍ତାଧାର ଭାବରେ ନେଇଥାନ୍ତି । ରୋଗ ହେଲେ ଡାକ୍ତର ଦେଖାଇବା ପାଇଁ ଯିବାକୁ ଲୋକଙ୍କୁ ସ୍ୱାସ୍ଥ୍ୟ ପ୍ରତି ବେଶ୍ ସଚେତନ କରାଇ ପାରୁନାହିଁ । ଏଣୁ ସ୍ୱାସ୍ଥ୍ୟ ସମକ୍ଷୀୟ ଯେକୌଣସି ପ୍ରସଙ୍ଗରେ ବାସ୍ତୁର ମଧ୍ୟ ପ୍ରମୁଖ ଭୂମିକା ରହିଛି । ଏଣୁ ବାସ୍ତୁଶାସ୍ତ୍ରରେ ଏହି ସବୁ ଦିଗ ପ୍ରତି ଧ୍ୟାନ ଦେଲେ ହୁଏତ କିଛି ଅସୁବିଧା ଦେଖାଦେଇ ନପାରେ ।

- ଉତ୍ତମ ନିଦ ପାଇଁ ଦକ୍ଷିଣମୁହାଁ ହୋଇ ଶୋଇବା ଆବଶ୍ୟକ ।
- ଘରର ମଧ୍ୟଭାଗ ବା ବଜ୍ରାକାରେ ଏତେ ଆସବାବପତ୍ର ରଖନ୍ତୁ ନାହିଁ ଯେ ମୁକ୍ତବାୟୁ ଚଳାଚଳରେ ଯେମିତି ବାଧାପ୍ରାପ୍ତ ହେବ । ଘରେ ମୁକ୍ତବାୟୁ ଚଳାଚଳ ସାମ୍ପଦ ଉପରେ ଉତ୍ତମ ପ୍ରଭାବ ପକାଇବ ।
- ରୋଷେଇଘର ଓ ପାଳଖାନାର ଦ୍ୱାର ମୁହାଁମୁହିଁ ହେବା ଉଚିତ ନୁହେଁ । ଯଦି ଏପରି ରହିଛି ତା' ହେଲେ ଯେକୌଣସି ଦ୍ୱାରକୁ ସବୁବେଳେ ବନ୍ଦ ରଖିବା ଦରକାର ।
- ଯଦି କେହି ଘରେ ଅସୁସ୍ଥ ଅଛନ୍ତି, ଦାପଟିଏ ଜଳାଇ ରଖନ୍ତୁ, ତା' ହେଲେ ସେ ଶୀଘ୍ର ସୁସ୍ଥ ହୋଇଯିବେ ।
- ଘର ଭିତରେ ଯେତେବେଳେ ପାଣି ପିଇଛନ୍ତି, ତା' ହେଲେ ଉତ୍ତର-ପୂର୍ବ ମୁହାଁ ହୋଇ ପାଣି ପିଅନ୍ତୁ । ସାମୁଦ୍ରିକ ଭାବରେ ରହିବ ।

ପେଣ୍ଠାଗନ୍



ଯୁକ୍ତରାଷ୍ଟ୍ର ଆମେରିକା ପ୍ରତିରକ୍ଷା ବିଭାଗୀୟ ମୁଖ୍ୟ କାର୍ଯ୍ୟାଳୟକୁ 'ପେଣ୍ଠାଗନ୍' କୁହାଯାଏ । ରାଷ୍ଟ୍ରପତି ପ୍ରାକ୍ଲିନ୍ ଡି ରୁଜଭେଲ୍ଟଙ୍କ ସମୟରେ ଏହା ନିର୍ମିତ ହୋଇଥିଲା । ପ୍ରଥମେ ସେଠାରେ ପ୍ରତିରକ୍ଷା ବିଭାଗ ନଥିଲା । ପ୍ରତିରକ୍ଷା ବିଭାଗ ଅନ୍ୟତ୍ର ଚାଲୁଥିଲା । ପରେ ସ୍ଥାନାନ୍ତର ହୋଇ 'ପେଣ୍ଠାଗନ୍' ଆସିଥିଲା । 'ପେଣ୍ଠାଗନ୍'ର କାର୍ଯ୍ୟାଳୟ ସ୍ଥାନ ୫୧ ଲକ୍ଷ ବର୍ଗଫୁଟ । 'ଏମ୍ପାଇର ଷ୍ଟେଟ୍ ବିଲ୍ଡିଂ'ର ଅର୍ଦ୍ଧ ସ୍ୱେଦ ଏହା ଅଧାରୁ କମ୍ । ହେଲେ ବଡ଼ ନାମକ ସ୍ଥାନରେ 'ପେଣ୍ଠାଗନ୍' ଅବସ୍ଥିତ । ଏକଦା ହେଲେ ବଡ଼-ବେଶ୍ୟା ପଢ଼ା ଭାବେ ଲୁଖାତ ଥିଲା ଏବଂ ମୁଖ୍ୟତଃ ଗରିବ ନିଗ୍ରୋଙ୍କ ବାସସ୍ଥାନ ଥିଲା । 'ଶାତକ ସ୍କୁ' କାଳରେ ଏହାକୁ କୁହାଯାଉଥିଲା 'ଗ୍ରାଉଣ୍ଡ ଜିରୋ' । ସୋଲିଏଟ୍ ରୁଷିଆ ସହ ଆଣବିକ ଯୁଦ୍ଧ ହେଲେ, ଏହା ଉପରେ ପ୍ରଥମ ଆକ୍ରମଣ ହେବ, ଏହି ଆଶଙ୍କାରେ ଏଭଳି ନୀତି କରାଯାଇଥିଲା । 'ପେଣ୍ଠାଗନ୍'ର ସମସ୍ତ କବିତରର ମୋଟ ଲକ୍ଷ ୧୭.୫ ମାଇଲ୍ । ଥରେ ଜେନରାଲ ଆଇଜେନହାର୍ଡ୍ ସେଠାରେ ନିଜ ଅର୍ଦ୍ଧ ଖୋଳୁଖୋଳୁ ହଳିଯାଇଥିଲେ । ୧୯୪୩ରେ 'ପେଣ୍ଠାଗନ୍' ଲୋକାର୍ପିତ ହେବା ପରଠାରୁ ମାତ୍ର ଥରେ ନବାକରଣ ହୋଇଥିବା ଜଣାଯାଏ । ଉକ୍ତ ନବାକରଣ କାର୍ଯ୍ୟ ସତର ବର୍ଷ ଚାଲିଥିଲା ଏବଂ ବ୍ୟୟ ହୋଇଥିଲା ୪୫୦ କୋଟି ଡଲାର୍ । ଏହା ପାଞ୍ଚ ମହଲା ବିଶିଷ୍ଟ । ଏଥିରେ ଆଦୌ ଲିଫ୍ଟ ବା ଏଲିଭେଟର୍ ନାହିଁ ।

ଏମିତି ସଜାକୁ ବାଥରୁମ୍

ଆପଣ ପ୍ରାୟ ସମୟରେ ବେତରୁମ୍, ଲିଭିଙ୍ଗ୍ ରୁମ୍ ମେକଓଉର୍ କରିଥାନ୍ତି । କିନ୍ତୁ ବାଥରୁମ୍ କୁ ଭୁଲି ଯାଆନ୍ତି । ବେତରୁମ୍ ପରି ବାଥରୁମ୍ ମଧ୍ୟ ମେକଓଉର୍ ଜରୁରି । ବାଥରୁମ୍ କମ୍ ଖର୍ଚ୍ଚରେ କିପରି ସଜାଇ ହେବ ନିଅନ୍ତୁ କିଛି ଚିନ୍ତା ।

କଞ୍ଚେନସ:
 ବାଥରୁମ୍ରେ ସାବୁନ, ସାମ୍ପୋ, ସାଧୁର ଜେଲ୍, ବାଥ ଅଧିକ ଆଦି ନିଶ୍ଚୟ ରଖିଥିବେ । ତେବେ ବାଥରୁମ୍ ଗୋଟିଏ କୋଣରେ ପଡ଼ି ରହୁଥିବ । ବାଥରୁମ୍ ରଙ୍ଗୀନ ବନାଇବା ପାଇଁ ଏସବୁ ଜିନିଷର ବ୍ୟବହାର କରିପାରିବେ । ଏସବୁ ଜିନିଷକୁ ରଙ୍ଗୀନ କଞ୍ଚେନସରେ ରଖନ୍ତୁ ଏବଂ ବାଥରୁମ୍ କୁ ନୂଆ ରୂପ ଦିଅନ୍ତୁ ।

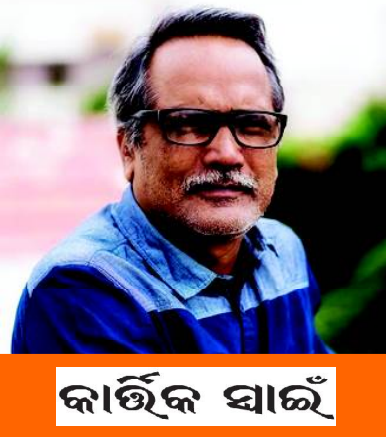
ଝାଟର ପାଇଞ୍ଚେନ:
 ଆପଣଙ୍କ ବାଥରୁମ୍ ବଡ଼ । କିନ୍ତୁ ତାହାକୁ କିପରି ସଜାଇବେ ଜାଣିପାରି ନାହିଁ । ଜିନିଷପତ୍ର ଅଧିକବଦଳ କରିବା ଆଦୌ ଦରକାର ନାହିଁ । ସବୁଠୁ ସହଜ ଉପାୟ ହେଉଛି ସେଥିରେ କିଛି ଜିନିଷ ନୂଆ କରି ଯୋଗ କରନ୍ତୁ । ଯେମିତିକି ଝାଟର ପାଇଞ୍ଚେନ । ବାଥରୁମ୍ ମଝିରେ ବା କୋଣରେ ଗୋଟିଏ ଛୋଟ ଝାଟର ପାଇଞ୍ଚେନ ସ୍ଥାନ ଦିଅନ୍ତୁ ।

ସେଲ୍ ରଙ୍ଗୀନ ପେବଲ୍:
 ବାଥରୁମ୍ରେ ସେଲ୍ ଏବଂ ପେବଲ୍ ଥିଲେ ତାହା ସ୍ୱା ରୁମ୍ ପରି ଦେଖାଯାଇଥାଏ । ବାଥରୁମ୍ରେ ସେଲ୍ ଉପରେ ରଙ୍ଗୀନ ପେବଲ୍ ବିଛାଇ ରଖନ୍ତୁ । ଏହାର ଆଖାପାଖରେ ସୁଗନ୍ଧିତ କ୍ୟାଣ୍ଡେଲ୍ ସ୍ଥାନ ଦେଇପାରିବେ । ଫୁଲରେ ମଧ୍ୟ ସଜାଇପାରିବେ । ଦେଖିବେ ଆପଣଙ୍କ ବାଥରୁମ୍ ସ୍ୱା ରୁମ୍ ପରି ମନେ ହେବ ।

ଫୁଲ:
 ବାଥରୁମ୍ ସଜାଇବାରେ ଫୁଲର ବ୍ୟବସ୍ଥା କରନ୍ତୁ । ଏହା ବାଥରୁମ୍ କୁ ନୂଆ ଲୁକ୍ ଦେଇଥାଏ । କୌଣସି ପାତ୍ରରେ ପାଣି ଭରି କରି ଏଥିରେ ଫୁଲଗୁଡ଼ିକୁ ଭସାଇ ଦିଅନ୍ତୁ । ନତେଡ଼ ଫୁଲର ପାଖୁଡ଼ାକୁ ମଧ୍ୟ ତଟାଣରେ ବିଛାଇ ସଜାଇ ପାରିବେ । ଛୋଟ ଛୋଟ ଜନତୋର୍ ଗଛକୁ ବାଥରୁମ୍ରେ ରଖିପାରିବେ ।

ସୁଗନ୍ଧିତ ଚୈକ:
 ସୁଗନ୍ଧିତ ଚୈକ ଏବଂ ଆରୋମା ଡିଫ୍ୟୁଜର୍ ବର୍ଷାଦିନ ପାଇଁ ଭଲ । ବାଥରୁମ୍ରେ ସୁଗନ୍ଧ ଦୂର କରିବାରେ ସାହାଯ୍ୟ କରେ । ସବୁଥର କିଛି ନୂଆ ନୂଆ ସୁଗନ୍ଧିତ ବାଥରୁମ୍ ପାଇଁ ବ୍ୟବହାର କରନ୍ତୁ । ବାଥରୁମ୍ରେ ପରିବେଶ ପ୍ରତି ଥର ବଦଳିବାର ଅନୁଭବ ହେବ ।





କାର୍ତ୍ତିକ ସାହୁ

ମିନା ଅପାଙ୍କ ରାମାୟଣ ବୁକି (୫୩) ରାମ ଲକ୍ଷ୍ମଣଙ୍କ ତପସ୍ବିନୀ ଶବରୀଙ୍କ ସହିତ ସାକ୍ଷାତ



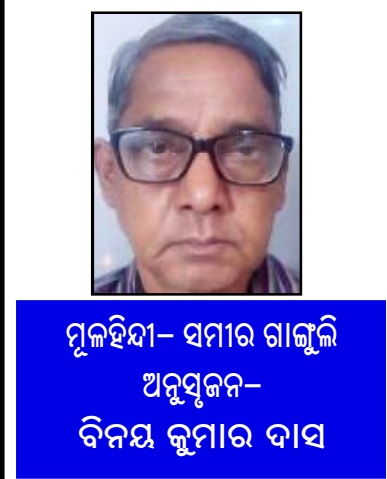
ନିର୍ବାହ କରିବେ ଚିନ୍ତା କଲେ । ଗୋପାଳମାନେ ଶ୍ରୀରାମଙ୍କ ପାଖକୁ ଆସି ଯିବା ପ୍ରାର୍ଥନା କଲେ ଓ ଆଉ ସେପରି ଭୁଲ କରିବେନି ବୋଲି ପ୍ରାର୍ଥନା କଲେ । ଶ୍ରୀରାମ ସଂଗେ ସଂଗେ ଅଭିଶାପକୁ ଫେରାଇ ଦେଲେ । ଗୋପାଳମାନେ ରାମ ଲକ୍ଷ୍ମଣଙ୍କୁ କ୍ଷୀର ପ୍ରଦାନ କଲେ ।

କ୍ଷୀର ପାନ କରି ଶ୍ରୀରାମ ତୁଷ୍ଟ ହେଲେ ଓ ଗୋପାଳଙ୍କୁ ବର ମାଗିବାକୁ କହିଲେ । ଗୋପାଳମାନଙ୍କ ମୁଖୁଆ ଥିଲେ କଣେ ବୃକ୍ଷ ଓ ଶୁଭ୍ରାମଳ କହିଲେ- ହେ ମହା ଭାଗ୍ୟ, ମୋର କିଛି ସନ୍ତାନ ସତ୍ତ୍ୱେ ନାହିଁ । କୁ ପାକ ର ମେ । ତେ ଆପଣଙ୍କ ପରି ସୁନ୍ଦର ପୁତ୍ର ଦିଅନ୍ତୁ ।

ଶ୍ରୀରାମ ଗୋପାଳଙ୍କୁ ଗୋରୁ ଗାଈଙ୍କ ସହିତ ଦେଖି ଲକ୍ଷ୍ମଣ ଖୁସି ହେଲେ ଓ ଗୋପାଳଙ୍କଠାରୁ କ୍ଷୀର ଆଣିବାକୁ ଗଲେ । ମାତ୍ର ଗୋପାଳମାନେ ଲକ୍ଷ୍ମଣଙ୍କ କଥା ହସିକରି ଉଡ଼ାଇ ଦେଲେ ଓ କ୍ଷୀର ଦେବାକୁ ମନା କରିଦେଲେ । ଲକ୍ଷ୍ମଣଙ୍କ ବାରମ୍ବାର କହିବା ସତ୍ତ୍ୱେ ସେମାନେ କ୍ଷୀର ଦେବାକୁ ମନାକଲେ । ଗୋପାଳମାନଙ୍କ ବ୍ୟବହାରରେ ଶ୍ରୀରାମ କ୍ରୋଧିତ ହୋଇ ଉଠିଲେ ଓ ସେ ଅଭିଶାପ ଦେଲେ ଯେ ଗୋପାଳମାନଙ୍କ କ୍ଷୀର ଉଚ୍ଚ ହୋଇଯିବ । ସତକୁ ସତ ଗୋପାଳମାନଙ୍କ କ୍ଷୀର ଉଚ୍ଚ ହୋଇଗଲା । ଏହା ଦେଖି ଗୋପାଳମାନେ ଭୟଭୀତ ହୋଇ ଉଠିଲେ । ସେମାନେ ଏବେ କିପରି ଜୀବିକା

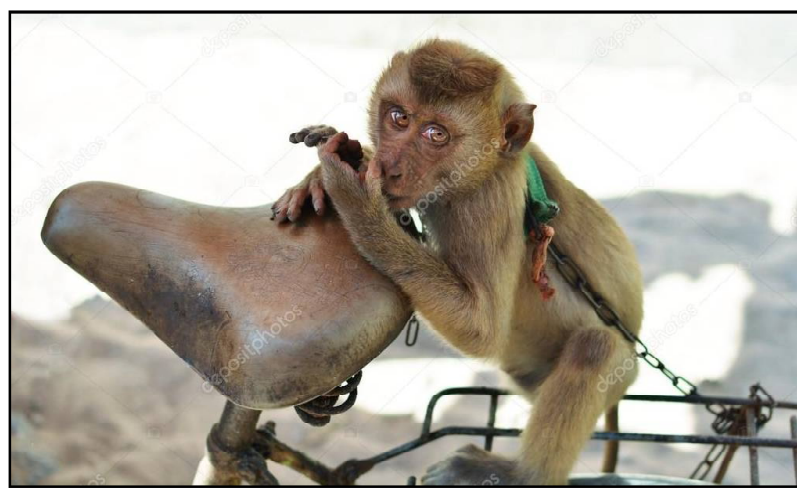


ହସିଲେ ଓ କହିଲେ- ହେ ଗୋପାଳ, ଏ କନ୍ଦୁରେ ଆମେ ଦଶରଥଙ୍କ ପୁତ୍ର । ତୁମର ଧର୍ମପୁତ୍ର ହେଲୁ । ଦ୍ୱାପରରେ ବୃକ୍ଷ ଗୋପାଳ ନନ୍ଦରାଜା ହୋଇ କନ୍ଦୁ ହେଲେ ଓ ରାମ ଲକ୍ଷ୍ମଣ ହେଲେ ବୃକ୍ଷ ବଳରାମ । ବାଟରେ ରାମ ଲକ୍ଷ୍ମଣ ଅନେକ ରାକ୍ଷସଙ୍କୁ ଭେଟିଲେ । ସେମାନେ ଆକ୍ରମଣ କରିବାପରେ ରାମ ଲକ୍ଷ୍ମଣ ତାଙ୍କୁ ବଧ କଲେ । ସେହି ରାକ୍ଷସମାନଙ୍କ ଭିତରେ ଥିଲା ଏକ ଅତ୍ୟୁତ ରାକ୍ଷସ କବଚ । ସେ ରାକ୍ଷସର ମୁଣ୍ଡ ନଥିଲା । ତାର ପାଟି ତା ପେଟରେ ଥିଲା ଓ ସେ ସେହିପରି ଦେଇ ତାର ଖାଦ୍ୟ ଗ୍ରହଣ କରୁଥିଲା । ସୁଲକ୍ଷିରା



**ମୂଳହିନ୍ଦୀ- ସମୀର ଗାଙ୍ଗୁଲି
ଅନୁସୂଚନ-
ବିନୟ କୁମାର ଦାସ**

ତିବିତିବା...



ଏକ କଂଗଲରେ ମାଙ୍କଡ଼ଟିଏ ବାସ କରୁଥିଲା । ସେ ଥିଲା ଭାରି ଦୁଃଖ ପ୍ରକୃତିର... ତେଣୁ ତାକୁ କେହି ଭଲ ପାନ୍ତ ନଥିଲେ । ସେ ଶୋଇଥିବା ଭାଲୁର କାନ ମୋଡ଼ି ଦିଏ... ଗଛରେ ବସିଥିବା ଚଢ଼େଇମାନଙ୍କୁ ତାଙ୍କ ହଲାଇ ଉଡ଼ାଇ ଦିଏ; ନହିଲେ କାହାର ବସା ଭାଙ୍ଗିଦିଏ । ବସାକୁ ଅଣ୍ଟା ଆଣି ଭୁଲି ରେ କଟାଡ଼ି ଦିଏ । ସେ ତ ମାଙ୍କଡ଼... ମାଙ୍କଡ଼ମାନେ ଛାଡ଼ିବ କେମିତି... ? ବେଳେବେଳେ ଅନ୍ୟମାନଙ୍କ ଆଗରେ ନାଚି ସେମାନଙ୍କୁ ହସାଏ ।

ଦିନେ ସେ ପାଖ ସହରକୁ ଚାଲି ଆସିଲା । ଗୋଟିଏ କୋଠାଘରର ଛାତ ଉପରେ ବସି ପାଖରେ ଥିବା ଛକକୁ ଅନାଇଲା । ଦେଖିଲା... କଣେ ମଦାରୀ ଗୋଟିଏ ଚା ପରି ଗୋଟିଏ ମାଙ୍କଡ଼କୁ ଲୁହା କଂଜିରରେ ବାନ୍ଧି ଖେଳ ଦେଖାଉଛି । ହାତରେ ଗୋଟିଏ ତିବିତିବା ଧରି ବଜାଉଛି... ଯାହା ଛଡ଼ି ହଲାଇଛି ଆଉ ସେ ଯାହା କହୁଛି ସେ ମାଙ୍କଡ଼ଟି ସେୟା କହୁଛି । ଲୋକେ ଖେଳ ଦେଖି ପରସା ଦେଉଛନ୍ତି ।

ତାର ସେଇ ତିବିତିବା ପ୍ରତି ଲୋଭ ହେଲା । ଯଦି ସେ ସେଇଟା ପାଇ ଯାଇପାରନ୍ତା ତେବେ କଂଗଲରେ ବହୁତ ମଜା କରନ୍ତା । ତେଣୁ ଖେଳ ସରିବା ପରେ ସେ ମଦାରୀ ପଛେ ପଛେ ଯାଇ ତା' ବସାଘର ଦେଖି ଆସିଲା । ରାତିରେ ଯାଇ ସେହି ତିବିତିବାଟିକୁ ଚୋରରେ ଆଣିଲା ।

ବହୁତ ଘିଅ ଖେଦୁଡ଼ି ଖାଇଗଲା । ସକାଳ ହେବା ମାତ୍ରେ ଯାହୁବାତି ଧରି ସେ ହାତୀକୁ କହିଲା... ହାତୀ ଅଜା... ମୋ ସାମ୍ରାଜ୍ୟରେ ବସି ଯା ଭୁଲିବେ ଯାହା ପିଠିରେ ବସିବି । ହାତୀ ଏତକ ଶୁଣି ଫେଁ କିନା ହସିଦେଲା । କହିଲା... ହଜରେ ତୁ ପାଗଳ ହୋଇଗଲୁଣି କି ? ମୁଁ କଣ ତୋ ଚାକର କି ? ମୋତେ କଣ ଏମିତି ଆଦେଶ କରୁଛୁ... ଦେଖୁଛୁ ଏକନା.. ତୋତେ ଧରି ମୋ ପାଦରେ ମଜୁଟି ଦେବି ।

ତରିଗଲା ମାଙ୍କଡ଼ଟି । ତା ମାନେ ଏ ଯାହୁ ବାତିରେ ବି ସେହି ରହସ୍ୟମୟ ଶକ୍ତି ନାହିଁ । ତାହାଲୋ କୋଉଠି ରହିଲା ସେ ଶକ୍ତି ଯାହା ସାହାଯ୍ୟରେ ସେ ଏତେ ଖେଳ ଦେଖାଇ ପାରୁଛି ? ସେ ମନେମନେ ସ୍ଥିର କରିନେଲା ସେ ଖେଳ ଦେଖାଉଥିବା ମାଙ୍କଡ଼ ନିଶ୍ଚୟ ଏହାର ସଠିକ ଭଉଁର ଦେଇପାରିବ ।

ତହିଁ ପରଦିନ ରାତିରେ ସେ ଯାଇ ଦେଖାକଲା ସେ ଖେଳ ଦେଖାଉଥିବା ମାଙ୍କଡ଼କୁ । ସବୁକଥା କହି ଅସଲ କଥା ପଚାରିବାକୁ ସେ ମାଙ୍କଡ଼ କହିଲା; 'ଆରେ ଅସଲ ଶକ୍ତି ତ ମଦାରୀର ମନ୍ତ୍ରରେ ରହିଛି । ସେ ତିବିତିବି ବା ଯାହୁବାତି ଖାଲି ଲୋକଦେଖାଣିଆ ଚିକ ।'

ଧାରାବାହିକ ଉପନ୍ୟାସ ଭାଗ-୧୧

ଗପ ହେଲେ ବି ସତ

(ପୂର୍ବ ପ୍ରକାଶିତ ଉତ୍ତର)
ଆମ ଘରର ପଶିମକୁ ଆଆଦି ଐତିହାସିକ ବିନାୟକ ମିଶ୍ର । କଳୋଦର ଇତିହାସ ଆଉ ବଙ୍ଗାଡ଼ ଗଡ଼ର ଇତିହାସ ଏମିତି ଦୁଇଖଣ୍ଡ ମୂଲ୍ୟବାନ ପୁସ୍ତକ ଲେଖିଥିଲେ । ତାର ସେ ପତ୍ରକୁ ଥିଲେ କଟକ କ୍ରାଇଷ୍ଟ କଲେଜର ଓଡ଼ିଆ ପ୍ରଫେସର ଶ୍ରୀଧର ଦାସ । ସେ ଆଗ ବାଣପୁର ହାଇସ୍କୁଲରେ ଶିକ୍ଷକ ଥିଲେ ବାଡ଼ିଆଡ଼େ ଶାଳିଆ ନାହିଁ । କୁମ୍ଭୀର ମାଳମାଳ । ବେଳ ଗଢ଼ିଲେ ପଲପଲ ଭାଲୁ । ତେଣୁ ଚାରିଟା ବାଜିଗଲେ ଘରେ କୁମ୍ଭୀର କି ଭାଲୁ ପଶିଯିବା ଭୟରେ ସେମାନେ ଘରର ଚାଟିକବାଟ କିଛି ଦେଉଥିଲେ । ଆମେ ମଧ୍ୟା ଦିନେ ସକାଳୁ ସକାଳୁ ଦେଖୁଲାବେଳକୁ ଆମ ଦାଣ୍ଡଦୁଆରେ ଗୋଟେ ମହାବଳ ବାଘ । ଛିଆଡ଼ା ନୁହେଁ, ମଲାଟା । ତାକୁ ଗୋଟେ ପୋତ ଶଗଡ଼ ଉପରେ ସିଏ ଡେଇଁବା ଭଳିରେ ବାନ୍ଧି ଦିଆଯାଇଛି । ସାଙ୍ଗରେ ବାଣୁଆ ଓ କିଛି ଲୋକ । ସେଇଟାକୁ ଆନାକୁ ନେଉଛନ୍ତି । କଥାଟା କୁହୁକୁହୁ ଜଣାଗଲା ଯେ, ଗଡ଼କାଳି ଉପରେବେଳା ଗୋଟେ ଶିକାରୀ ତାଙ୍କ ଗାଆଁପଛପାଖ ଗାଡ଼ିଆ ଆଡ଼େ ଶିକାର କରିବାପାଇଁ ଯାଇଥିଲା । ବେଳ ବୁଡ଼ିବା ଆଗରୁ ସେଇଠିକି ବଣରେ ହରାଣ, ସୟର, ଛିଆଦ, କୁଟୁରା ବାରହା ଇତ୍ୟାଦି ପାଣି ପିଇବାକୁ ଆସିଛି । ସିଏ ସେଇଠି ହାତରେ ଗୋଟେ ଛେରା ବନ୍ଧୁକ ନେଇ ଛପିଥିଲା । ସାମନାରେ ଗାଡ଼ିଆ । ତା ପଛକୁ ଅନ୍ଧାରିଆ ବଣ । ସିଏ ଆଗକୁ ଅନେଇଆସି ।



କରି ପାଣି ପିଇଲା, ସେଇଠୁ ପଶିଲା ଗାଡ଼ିଆ ଭିତରେ । ପାଣିରେ ଶୋଇଲା, ଗଢ଼ିଲା । ଶିକାରୀ ଦେଖୁଥାଏ । ବାଘର ଏଇ ଔଧତ୍ୟ ତା ଦେହରେ ଗଲାନି । ସିଏ ଆଗରୁ ଅନେକ ମହାବଳ ବାଘ ମାରିଛି ତେଣୁ ସିଏ ବାଘର ଏ ଔଧତ୍ୟ ସମାଜିପାରିଲା ନାହିଁ । କୁଁ କରି ବୁଲି ଫୁଟେଇ ଦେଲା । ଗୁଲି ଅବଶ୍ୟ ବାଜିଲା ବାଘଠି ହେଲେ ବାଘଟା ମଲାଟି । କାରଣ, ଛେରା ବନ୍ଧୁକରେ ବାଘ ମରେନାହିଁ । ସିଏ ଗାଢ଼ିଗାଢ଼ି ହେଇ ବୁହାଏ ଡେଇଁଲା । ଆଉ ବଣରେ ପଶିଗଲା । ବଣରୁ ବାହାରି ଆସିଥିଲା ଗୋଟେ ଖୋଲା ପାଦଚଲା ବାଟ । ସେଇ ବାଟ କଡ଼ ଖାଲରେ ଘାଉଁଲଣ ବାଘଟା ପଡ଼ିରହିଲା । ସେଇବାଟେ ଗୋଟେ ଲୋକେ ତା ହଳିଲା ବଳଦକୁ ଖୋଜିଖୋଜି ନପାଇ ତଳକୁ ତଳକୁ ଖସିଥିଲା । ବିଚରାର କରମ ଫଟା । ଘାଉଁଲା ବାଘ ତାକୁ ଦେଖୁଦେଲା । ଗାଉଁକରି ମାଡ଼ି ବସିଲା । ଲୋକଟା ପାଟିକଲା-ବାଘ ଖାଇଗଲା, ମରିଗଲି ହେ... ଧାଉଁ ଆସ, ଧାଉଁ ଆସ... ଶିକାରୀ ସେଇଠି ଘାଉଁଲା ବାଘକୁ ଖୋଜୁଥିଲା । ସିଏ ତା ଛେରା ବନ୍ଧୁକ ଥୋଇଦେଇ ଏଥର ଗୋଟେ ଡବଲ ବ୍ୟାରେଲ ବନ୍ଧୁକ ହାତରେ ଧରିଥିଲା । ବଡ଼ ସାହସୀ ସିଏ । ଧାଉଁଲା, ଦେଖୁଲା, ବାଘ ମଣିଷ ଗଡ଼ାଗଢ଼ି । କେମିତି ମାରିବ ।

(କ୍ରମଶଃ)
+ ହାତୀମୁଣ୍ଡା, ବାଣାପୁର, ଖୋର୍ଦ୍ଧା

ସାଧବ ବୋହୂ ଧୂବଚରଣ ଘିବେଲା

ନାଲିଆ ଓଡ଼ିଶା ମୁଣ୍ଡରେ ଥୋଇକି କେଣେ ଯାଏ ସୁନା ବୋହୂ ନାଲି ପାଟ ନାଉ ଘାସ ଗାଲିଚାରେ ଚାଲି ଯାଉଥାଏ ବୋହୂ । ବରଷା କାଳରେ ଦେଖାଦିଏ ବୋହୂ ବୁଲୁଥାଏ ହରଷରେ ଥିବି ଥିବି ଚାଲି ଦର୍ଶକ ଦେଖୁଲେ ଖୁସି ଲଭେ ଦର୍ଶନରେ । ବରଷା ଆଗରୁ ଥାଏ ସେ କେଉଁଠି କେଉଁଠି ଦେଖେ ବୋହୂ ଘର ବରଷା ଆସିଲେ ବରଷା ସାଥରେ ବୋହୂ ଆସେ ତରତର । ମଖମଲି ଦେହେ ବୋହୂ ଯେ ଝଟକେ ସୁନ୍ଦରୀ ଭିତରେ ଗଣା ଚାଲି ଯାଉଥିଲେ କନ ମନ ହରେ ବୋହୂ ରୂପ ମନକିଣା । ବୋହୂ ଭଳି ବୋହୂ ସୁନ୍ଦରୀ ବୋହୂ ସେ ବୁଲି ବାହାରେ ବର୍ଷାରେ ଭିଜିବାର ମଜା ଜାଣିଥାଏ ବୋଲି ବୋହୂ ଭିଜେ ହରଷରେ । ବୋହୂ ଭିଜେ ବୋଲି ପିଲାମାନେ ତୁମେ ଦର୍ଶାରେ ଭିଜିବ ନାହିଁ ବର୍ଷାରେ ଭିଜିଲେ କାଶ କୁର ହୋଇ ଦୁଃଖ ଲଭିବ ତୁମେ ହିଁ । ବୋହୂ ସେ ତରୁରୀ ନ ଜାଣିଲା ପରି ଯାଆ ଆସ କରୁଥାଏ ସେଠି ସେ ଅଟକି ଯାଏ । ରୂପବତୀ ସିଏ ରଙ୍ଗବତୀ ସିଏ ରୂପ ରଙ୍ଗ ତା' ସୁନ୍ଦର ଦର୍ଶକ ଯେ ଦେଖେ ମନେ ମନେ କହେ ଗଡ଼ଣ ସୁନ୍ଦର ତାର ।

ମାନାବଜାରର ସାରଥୀ ନୀଳମଣି ଚାନ୍ଦ

କୂନି ପାଦରେ କୁଟୁରି କୋଡା କୁନି କୁନି ତ ମୋକା ତା କୁନି ହାତ ପାଲଟି ହୁଏ କୁନି ବେଲୁନ୍ ଖୋକା । ସେ କୁନିଟିଏ ପାଶେ ରହିଛି ମିଠା ହସ ଯେ ଭରି ସେ ଚିକି କଡ଼ି, ସମସ୍ତ ଦେବ ତାକୁ ଯେ ଫୁଲ କରି ।

ଫିକା ଦିଶର କୋହିନୁର ହାତାଟି ତା'ର ଆଗେ ଧରମପଦ,ବାକି ରାଉତ ପରି ସିଏରେ ଲାଗେ । ସିଏ ହସିଲେ କୁନିଆ ହସେ ଏଇ କଥାଟି ସତ ଶିଶୁର ମୂଲ ଅମୂଲ ମୂଲ ଅନେକକର ମତ । ଏ କଥା ମାନ ଆଜି ସେ ସାନ କାଳିକି ବଡ଼ ହେବେ ଦେଶ ଶାସନ- ନାଆଟିକୂରେ ନିଜେ ସେ ବାହି ନେବେ ।

ନାନକ , ଯିଶୁ, ବିନୋବା,ବିଶ୍ୱ ଥିଲେ ବି ଶିଶୁ ଦିନେ ମାନାବଜାର ସାରଥୀ ସିଏ ତାକୁ ଭଲ ମୁଁ ଚିହ୍ନେ ।

+୨୭, ମନ୍ତ୍ର ମାନୋର, ଗୋଠପାଟଣା
ଭୁବନେଶ୍ୱର-୨୯.
ମୋ: ୯୫୮୩୨୦୨୭୩୫୭

କବିତା ତୁମ ପାଇଁ

ଶରତ ଆସିଛି
ମରତ ହସୁଛି ଖୁଲି ଖୁଲି
କାଶତଣ୍ଡି ଫୁଲ
ମନକୁ ଲୋଭାଏ ଝୁଲି ଝୁଲି ।
ବରଷା ଫେରିଛି
ଆକାଶ ସୁନାଳ ଦିଶିଲାଣି
ପୋଖରୀ ଜଳରେ
କୁମୁଦ କମଳ ହସିଲାଣି ।
ଜହ୍ନର କୋଇନା
ରାତିକୁ ସୁନ୍ଦର କରିଅଛି
ସାରା ଆକାଶରେ
ଚିକି ମିକି ତାରା ପଡ଼ିଅଛି ।
ଧାନ ଖେତ ଦିଶେ
ସବୁକ ସୁନ୍ଦର ମନ ଲୋଭା
ବାଡ଼ିରେ ସଞ୍ଜକୁ
ଜହ୍ନୁଲୁ ପୁଟି ଦିଶେ ଶୋଭା ।
ପାରବଣ ରତ୍ନ
ନିରମଳ ଶୋଭା ଜଗତରେ
ଜଗତ ଜନନୀଙ୍କ
ଆବାହନ ପାଇଁ ମରତରେ ।
+ ଅଁଳାପାଳ, ଗରଡ଼ିହ, ବାଲେଶ୍ୱର
ମୋ: ୭୯୭୮୮୭୩୭୩୭୫

