

ଧ୍ୱନି ପ୍ରତିଧ୍ୱନି

The Dhvani Pratidhwani

website : www.dhwanipratidhwani.net
email: pratidhwani.dhwani@gmail.com

ପ୍ରକାଶକ :
ପୁରସ୍କ୍ରୀ
ପ୍ରକାଶନୀ
ବାଲେଶ୍ୱର-୧

ସୂଚିଧର ପରିଡ଼ାଙ୍କର
ଏମିତି ଚାଲିଥିବ

ସୈରିନ୍ଦ୍ରୀ ସାହୁଙ୍କର
ରଫ୍ଟାତାର ଚିତ୍ର

ନଲେକ୍ କର୍ଣ୍ଣବ, ସହଦେବଖୁଣ୍ଟା ବର୍ଷାସ ଯାମନା
ବାଲେଶ୍ୱର-୧

ବାଲେଶ୍ୱର ■ ସୋମବାର, ୨୭ ଜୁନ ୨୦୨୨ ■ ମୂଲ୍ୟ ଟ. ୨.୦୦ ପରସା ■ ପୃଷ୍ଠା ୮-୧୩-୧୧୦ ■ Baleswar ■ MONDAY 27 JUNE 2022
Vol.No. 35 ■ No. 166 ■ Price :Rs.2.00 (8 pages) ■ R.N.I. Registered No. 52528/91 ■ Postal Registered No. Balasore(Odisha)/005/2022

ସୁପ୍ରିମକୋର୍ଟ ପହଞ୍ଚିଲା ମହାରାଷ୍ଟ୍ର ରାଜନୀତି

ଉପବାଚସ୍ପତିଙ୍କ ନୋଟିସ ଉପରେ ରହିତାଦେଶ ପାଇଁ ସିନ୍ଦେ ଗୋଷ୍ଠୀର ଆବେଦନ

ନୂଆଦିଲ୍ଲୀ, ୨୬/୦୬ : ମହାରାଷ୍ଟ୍ରରେ କାରି ରାଜନୈତିକ ଛକାପତଙ୍ଗ ଏବେ ସୁପ୍ରିମକୋର୍ଟ ପହଞ୍ଚିଯାଇଛି । ମହାରାଷ୍ଟ୍ରରେ କାରି ରାଜନୈତିକ ସଂକଟ ଯୋଗୁଁ ଯେଉଁ ପରିସ୍ଥିତି ସୃଷ୍ଟି ହୋଇଛି, ଏଥିରେ ଖାଲି ରାଜନୈତିକ ଲଜେଇ ଲତାଯାଇ ନାହିଁ, ଏବେ ଆନ୍ଧନଗତ ଲଜେଇ ମଧ୍ୟ ଆରମ୍ଭ ହୋଇଯାଇଛି । ଆଜି ଶିବସେନାର ବିଦ୍ରୋହୀ ନେତା ଏକନାଥ ସିନ୍ଦେ ଗୋଷ୍ଠୀ ସୁପ୍ରିମକୋର୍ଟକୁ ଡାକିବାକୁ ଯୋଗାଣ କରିଛନ୍ତି । ବିଦ୍ରୋହୀ ବିଧାୟକଙ୍କୁ ଅଯୋଗ୍ୟ ଘୋଷଣା ପ୍ରକ୍ରିୟା ଉପରେ ରୋକ ଲଗାଇବାକୁ ସୁପ୍ରିମକୋର୍ଟ ଯାଇଛି ଏକନାଥ ଗୋଷ୍ଠୀ । ମହାରାଷ୍ଟ୍ର ବିଧାନସଭାରେ ଉପବାଚସ୍ପତି ନରହରି କିରଫାଲଙ୍କ ବିଦ୍ରୋହୀ ବିଧାୟକଙ୍କୁ ଦଳ ବିରୋଧୀ କାର୍ଯ୍ୟ ପାଇଁ କାହିଁକି ତାଙ୍କୁ ଅଯୋଗ୍ୟ ଘୋଷଣା କରାଯିବ ନାହିଁ ତାର କାରଣ ଦର୍ଶାଇବାକୁ ନୋଟିସ ଜାରି କରିଛନ୍ତି । କୋର୍ଟରେ ଅକ୍ଷୟ ଚୌଧୁରୀଙ୍କୁ ଶିବସେନାର ବିଧାୟକ



ଦଳ ନେତା ଚନ୍ଦନ ନିଷ୍ପତି ମଧ୍ୟ ତାଲୋକ୍ୟ କରାଯାଇଛି । ଆପକାଳୀନ ସୁପ୍ରିମକୋର୍ଟରେ ଏହି ମାମଲାର ଶୁଣାଣି ହୋଇପାରେ । କ୍ଷେପ ସୂଚ୍ୟକାଠ ଓ କ୍ଷେପ କେବି ପାଠଦିବାଲାଙ୍କ ଖଣ୍ଡପୀଠ ଏହି ମାମଲାର ଶୁଣାଣି କରିବେ । ଶିବସେନାର ବିଧାୟକ ଦଳ ନେତା ଭାବେ ଏକନାଥ ସିନ୍ଦେଙ୍କୁ ଅଯୋଗ୍ୟ ଘୋଷଣା କରିବା ନିଷ୍ପତି ଓ ସୁନାଲ

ପ୍ରଭୁଙ୍କୁ ଶିବସେନାର ମୁଖ୍ୟ ସଚେତକ କରାଯିବା ନିଷ୍ପତିକୁ ତାଲୋକ୍ୟ କରାଯାଇଛି । ଏହାଛଡା ସୁପ୍ରିମକୋର୍ଟରେ କରାଯାଇଥିବା ଆବେଦନରେ ଶିନ୍ଦେ ଶିବିରରୁ ପଠାଯାଇଥିବା ଅଭିଯୋଗ ପ୍ରସ୍ତାବକୁ ଉପବାଚସ୍ପତି ନରହରି କିରଫାଲଙ୍କ ଦ୍ୱାରା ଖାରଜ କରାଯିବା କଥା ମଧ୍ୟ ଉଲ୍ଲେଖ ରହିଛି । ଆବେଦନରେ ସିନ୍ଦେ ଗୋଷ୍ଠୀ ଦାବି କରିଛନ୍ତି, ଉପବାଚସ୍ପତିଙ୍କୁ ପଦରୁ ହଟାଇବା ପ୍ରସ୍ତାବ ଉପରେ ନିର୍ଣ୍ଣୟ ନହେବା ଯାଏଁ, ବିଧାୟକଙ୍କ ସହଯୋଗୀ ଭବୁ ପ୍ରସଙ୍ଗରେ କାର୍ଯ୍ୟାନୁଷ୍ଠାନ ନହେଉ । ଏଥିପାଇଁ ମହାରାଷ୍ଟ୍ର ବିଧାନସଭାରେ ଉପବାଚସ୍ପତିଙ୍କୁ ସୁପ୍ରିମକୋର୍ଟ ନିର୍ଦ୍ଦେଶ ଦିଅନ୍ତୁ ବୋଲି ଅନୁରୋଧ କରିଛନ୍ତି ଏକନାଥ ସିନ୍ଦେ ଓ ବିଦ୍ରୋହୀ ବିଧାୟକ ।

ବିଧାନସଭା ଅଧିବେଶନ ପୂର୍ବରୁ ବଦଳିଯାଇଛି ବିରୋଧୀଦଳ ନେତା ଭୁବନେଶ୍ୱର, ୨୬/୦୬ (ନି.ପ୍ର): ଅସୁସ୍ଥତା କାରଣରୁ ବିରୋଧୀ ଦଳର ନେତା ପ୍ରଦୀପ୍ତ ନାଏକଙ୍କ ଅନୁପସ୍ଥିତି ଯୋଗୁଁ ଦଳକୁ ବିଧାନସଭାରେ ବିଜେପି ବିଧାୟକମାନଙ୍କୁ ଉପସ୍ଥୁତ ରୁକ୍ଷ ମିଳୁନାହିଁ । ତେଣୁ ଆଗାମୀ ବିଧାନସଭା ଅଧିବେଶନ ପୂର୍ବରୁ ନୂଆ ବିରୋଧୀ ଦଳର ନେତା ଚନ୍ଦନ କିରଫାଲଙ୍କୁ ବିଧାୟକ ମାନେ ବିଜେପିର ରାଷ୍ଟ୍ରୀୟ ସଭାପତି କେପି ନହୁକୁ ଅନୁରୋଧ କରିଥିବା ନେଇ ପୂର୍ତ୍ତା ଦେଇଛନ୍ତି ସୁନ୍ଦରଗଡ଼ର ବିଜେପି ବିଧାୟକ କୁସୁମ ଚେଟେ । ସେ କହିଛନ୍ତି ଯେ ଓଡ଼ିଶାରେ ବିଜେପି ବିଧାୟକମାନେ ଦିଲ୍ଲୀରେ ରାଷ୍ଟ୍ରୀୟ ସଭାପତି କେପି ନହୁକୁ ଭେଟି ପ୍ରସ୍ତାବ ଦେଇଛନ୍ତି । ଏବିଷୟରେ ରାଜ୍ୟ ସଭାପତି ସମୀର ମହାନ୍ତିଙ୍କୁ ମଧ୍ୟ ବିଧାୟକମାନେ ଭେଟି ଅବଗତ କରାଇଛନ୍ତି । ଉଭୟ ରାଜ୍ୟ ଓ ରାଷ୍ଟ୍ରୀୟ ସଭାପତି ବିଧାନସଭା ଅଧିବେଶନ ପୂର୍ବରୁ ବିରୋଧୀଦଳ ନେତାଙ୍କୁ ବଦଳାଯିବ ବୋଲି ପ୍ରତିଶ୍ରୁତି ଦେଇଛନ୍ତି । ସେ କହିଛନ୍ତି ଯେ ଆମ ଦଳରେ ୨୨ ଜଣ ବିଧାୟକ ଅଛନ୍ତି, ସେଥିମଧ୍ୟରୁ ଅନେକ ବରିଷ୍ଠ ଓ ଅଭିଜ୍ଞ ନେତା ଅଛନ୍ତି । ଏଣୁ ଯାହାକୁ ବି ବିରୋଧୀଦଳ ନେତା ଭାବେ ଦାୟିତ୍ୱ ଦିଆଗଲେ ଚଳିବ ।

ପଞ୍ଚାବ ମୁଖ୍ୟମନ୍ତ୍ରୀଙ୍କୁ ଶକ୍ତ ଝଟ୍କା : ରଖୁପାରିଲେନି ନିଜ ଗଡ଼

ରଞ୍ଚିଗଡ଼, ୨୬/୦୬ (ନି.ପ୍ର): ଆମ ଆଦମା ପାର୍ଟି ନେତା ତଥା ପଞ୍ଚାବ ମୁଖ୍ୟମନ୍ତ୍ରୀ ଜଗଜିତ ମାନଙ୍କୁ ଜବରଦସ୍ତ ଝଟ୍କା ନିଜ ଗଡ଼କୁ ନିଜେ ରଖିପାରିନି । ମୁଖ୍ୟମନ୍ତ୍ରୀ ହୋଇ ମଧ୍ୟ ତାଙ୍କ କ୍ଳେବ କାମକଲାନି । ତାଙ୍କ ଲୋକସଭା ଆସନରେ ହୋଇଥିବା ଉପନିର୍ବାଚନରେ ଆପ୍ ପ୍ରାର୍ଥୀ ପରାଜିତ ହୋଇଛନ୍ତି । ରବିବାର ଆସିଥିବା ଫଳାଫଳରେ ଶିରୋମଣି ଅକାଳୀଦଳର ପ୍ରାର୍ଥୀ ସିମରଜିତ ସିଂହ ମାନୁ ଶାସକ ଦଳର ପ୍ରାର୍ଥୀକୁ ହରାଇ ବିଜୟ ଲାଭ କରିଛନ୍ତି । ସମ୍ବଲୁର ଆସନରେ ହୋଇଥିବା ଉପନିର୍ବାଚନରେ ସିମରଜିତ ସିଂହ ମାନୁ ଆପ୍ ପ୍ରାର୍ଥୀ ଗୁରୁମେଲ ସିଂହଙ୍କୁ ୫,୮୦୦ ଭୋଟରେ



ପରାଜିତ ହୋଇଛନ୍ତି । ଉଭୟଙ୍କ ମଧ୍ୟରେ ଏଠାରେ କୋରଦାର ଲଢ଼େଇ ହୋଇଥିଲା । ୭୭ ବର୍ଷୀୟ ସିମରଜିତ ସିଂହ ଜଣେ ପୂର୍ବତନ ଏମପି ହୋଇଥିବା ବେଳେ ଶିରୋମଣି ଅକାଳୀ ଦଳର ଅନୁସନ୍ଧାନ ସଭାପତି ଅଛନ୍ତି । ଏହି ନିର୍ବାଚନରେ କଂଗ୍ରେସ ପକ୍ଷରୁ

ଦଳଭିତ୍ତ ସିଂ ଗୋଲଡ଼ି, ବିଜେପିରୁ ବିଭୁଲଜି ଲିଲୁ, ଏବଂ ଅକାଳୀ ଦଳ ପକ୍ଷରୁ କୌର ରଞ୍ଜୋ ଅନା ପ୍ରତିଦ୍ୱନ୍ଦ୍ୱିତା କରୁଥିଲେ । ଆଜି ସକାଳେ କଡ଼ା ସୁରକ୍ଷା ବଳୟ ମଧ୍ୟରେ ଭୋଟ ଗଣତି ଆରମ୍ଭ ହୋଇଥିଲା । ଗତ କୁନ ୨୩ରେ ହୋଇଥିବା ପୃଷ୍ଠା ୭

ରାଜମୋହନଙ୍କ ମୃତ୍ୟୁ ମାମଲାରେ ବିଭିନ୍ନ ଦିଗକୁ ନେଇ ତଦନ୍ତ

ଭୁବନେଶ୍ୱର, ୨୬/୦୬ (ନି.ପ୍ର): ପ୍ରାୟ ୭୫ ଆ ତିନିନେତା ରାଜମୋହନ ପରିତା ମୃତ୍ୟୁ ମାମଲାରେ ବିଭିନ୍ନ ଦିଗକୁ ନେଇ କମିଶନରେଟ୍ ପୋଲିସ ତଦନ୍ତ କରୁଛି । ଆତ୍ମହତ୍ୟା ଓ ହତ୍ୟା ଉଭୟ ଦିଗକୁ ନେଇ ପୋଲିସ ଅନୁସନ୍ଧାନ କରୁଥିବା ଜଣା ପଡିଛି । ଏହି ମାମଲାରେ ଦୁଇ ଝିଅ, କୁର୍ଲ, ପତ୍ନୀ ଏବଂ ପୁତୁରାଙ୍କୁ ପଚରାଉଚରା କରାଯାଇଛି । ରାଜମୋହନଙ୍କ ମୋବାଇଲକୁ ବି ଜବତ କରାଯାଇ ଯାଂତ ପାଇଁ ଟେକ୍ନିକାଲ ଟିମକୁ ଦିଆଯାଇଛି । ତେବେ ଭିସେରା, ଡୋଷ୍ଟମର୍ଟ୍ଟି ଲିପୋର୍ଟ ଆସିବା ପରେ ମୃତ୍ୟୁର ଅସଲ କାରଣ ଶ୍ୱେତ ହେବ ବୋଲି ପୋଲିସ କହିଛି । ଉଲ୍ଲେଖନୀୟ ଯେ କମିଶନରେଟ୍ ପୋଲିସର ମଝିଳା ଟିମ୍ ଶନିବାର ଦିନ ରାଜମୋହନଙ୍କ ଘରେ ତାଙ୍କ ପତ୍ନୀ, ୨ ଝିଅ, କୁର୍ଲ, ପୁତୁରାଙ୍କୁ



ପଚରାଉଚରା କରିଥିଲା । ଶନିବାର ପ୍ରାୟ ୨୮୦୮ ଧରି ପରିବାର ସଦସ୍ୟଙ୍କୁ ପଚରାଉଚରା କରା ଯାଇଥିଲା । ମାମଲାରେ ବିଭିନ୍ନ ଦିଗକୁ ତଦନ୍ତ ପରିସରକୁ ଅଣାଯାଇଛି । ଶେଷ ମେସେଜ ତାଙ୍କ ପତ୍ନୀଙ୍କୁ କରିଥିଲେ, ତାହାକୁ ନେଇ ତର୍ଜମା ଜାରି । ଏହାସହ ଶବ୍ଦ ବ୍ୟବହାର ବିସେଟ୍‌ରୁ ଅପେକ୍ଷା କରାଯାଇଥିବା କମିଶନରେଟ୍ ପୋଲିସ ପକ୍ଷରୁ ହୁଆଯାଇଛି ।

ପୂର୍ତ୍ତାଯୋଗ୍ୟ ଯେ ଶୁକ୍ରବାର ଦିନ ଓଲିଭର୍ ପ୍ରଖ୍ୟାତ ଖଳନାୟକ ରାଜମୋହନ ପରିତାଙ୍କ ମୃତଦେହ ତାଙ୍କ ଘରେ ଝୁଲୁଆ ଅବସ୍ଥାରେ ମିଳିଥିଲା । ତାଙ୍କ ମୃତ୍ୟୁ ପରେ ଓଲିଭର୍ ଜଗତ ସ୍ତବ୍ଧ ହୋଇଯାଇଛି । ପୂର୍ତ୍ତା ସୂଚୀରରେ ତାଙ୍କ ଶେଷକୃପା ସଂପନ୍ନ ହୋଇଥିଲା । ରାଜମୋହନଙ୍କ ପାର୍ଥେ ଶରୀରରେ ତାଙ୍କର ସାନ ଝିଅ ଉଦିତା ପରିତା ମୁଖାଗ୍ରି ଦେଇଥିଲେ ।

ସୋମବାର କାର୍ଯ୍ୟକାରୀଣା ବୈଠକ ପରେ ବସ ଧର୍ମଘଟ ନେଇ ହେବ ନିଷ୍ପତ୍ତି : ପରିବହନ ମନ୍ତ୍ରୀଙ୍କୁ ଭେଟିଲା ବସ ମାଲିକ ସଂଘ

ଭୁବନେଶ୍ୱର, ୨୬/୦୬ (ନି.ପ୍ର): ରାଜ୍ୟରେ ପ୍ରସାରିତ ବସ ଧର୍ମଘଟ ନେଇ ଆସନ୍ତା କାଳି କାର୍ଯ୍ୟକାରୀଣା ବୈଠକ ପରେ ନିଷ୍ପତ୍ତି ନିଆଯିବ ବୋଲି ଗୋରାଜ ବସ ମାଲିକ ସଂଘ ପକ୍ଷରୁ ସୂଚନା ଦିଆଯାଇଛି । ରବିବାର ଦିନ ଏହି ପ୍ରସଙ୍ଗରେ ପରିବହନ ମନ୍ତ୍ରୀ ଗୁରୁକି ସାହୁଙ୍କ ସହିତ ଆଜି ଘରୋଇ ବସ ମାଲିକ ସଂଘର ପ୍ରତିନିଧି ମାନେ ଆଲୋଚନା କରିଛନ୍ତି । ମିଳିଥିବା ସୂଚନା ଅନୁସାରେ ଏହି ବୈଠକରେ ବସ ମାଲିକ ସଂଘକୁ ଧର୍ମଘଟ ନକରିବା ପାଇଁ ଅନୁରୋଧ କରାଯାଇଛି ଏବଂ ବାହୁଡ଼ା ପର୍ଯ୍ୟନ୍ତ ସମସ୍ତ ମଗାଯାଇଛି । ତାପରେ ଏକ ଉଚ୍ଚସ୍ତରୀୟ ବୈଠକରେ ଏ ସଂଗ୍ରାହରେ ଆଲୋଚନା କରାଯିବ । ଆସନ୍ତାକାଳି ସନ୍ଧ୍ୟା ୫ ଟାରେ ସଂଘର କାର୍ଯ୍ୟକାରୀଣା ବୈଠକ ବସିବ । ଏହି ବୈଠକରେ ଧର୍ମଘଟ ନେଇ ନିଷ୍ପତ୍ତି ନିଆଯିବ ବୋଲି ରାଜ୍ୟ ଘରୋଇ ବସ ସମ୍ପାଦକ ଦେବେନ୍ଦ୍ର ସାହୁ ସୂଚନା ଦେଇଛନ୍ତି ।

ରଥ ଉତ୍ସବକୁ ନେଇ ଡେଜିଲା ବିବାଦ

ଭୁବନେଶ୍ୱର, ୨୬/୦୬ (ନି.ପ୍ର): ସବୁଠୁ ଅଧିକ ଉତ୍ସାହରେ ରଥ ଉତ୍ସବ ନିକଟରେ ଗିନିଜ ବୁକ୍ ଅଫ୍ ୱରଲଡ୍ରେ ସ୍ଥାନ ପାଇଛି କେନ୍ଦ୍ରରେ ରଥ । ଏହାକୁ ନେଇ ପୁରୀ ଗଜପତି ଷୋଭା ପ୍ରକାଶ କରିବା ପରେ କେନ୍ଦ୍ରରେ ପ୍ରତିକ୍ରିୟା ପ୍ରକାଶ ପାଇଛି । ଗଜପତିଙ୍କୁ ଏ ପ୍ରସଙ୍ଗରେ ମତ ଦେବା ପୂର୍ବରୁ ଚର୍ଚ୍ଚନା କରିବାର ଥିଲା ବୋଲି କହିଛନ୍ତି କେନ୍ଦ୍ରରେ ଶ୍ରୀକଳ୍ୟାଣକର ମାଧବୀର ପକ୍ଷେ ଆ ସେବକ ବିପିନ ଦାସ । ଗଜପତିଙ୍କ ସପକ୍ଷରେ ମତ ଦେଇଛନ୍ତି ପୁରୀର ବରିଷ୍ଠ ସେବାୟତ । ସେମାନେ କହିଛନ୍ତି, କେନ୍ଦ୍ରରେ ବଳଦେବଜିଉ ରଥ ରିନିକ୍ ବୁକ୍ ଅଫ୍ ୱରଲଡ୍ରେ ଉତ୍ସବରେ ସ୍ଥାନ ପାଇବା କରମୁଖ୍ୟ ଉତ୍ସବ ପର୍ଯ୍ୟନ୍ତ କରିଛି । ମହାପ୍ରଭୁଙ୍କ ରଥକୁ ନେଇ କୌଣସି ପ୍ରକାର ପ୍ରତିଦ୍ୱନ୍ଦ୍ୱିତା ନହେଉ, ଯଦି କେହିପ୍ରଶ୍ନାସନିକ ଅଧିକାରୀ ଏଥିରେ ସଂପୃକ୍ତ ଥାନ୍ତି, ତାହେଲେ ରାଜ୍ୟ



ସରକାର ତୁରନ୍ତ ଏହା ବିରୋଧରେ ଶୁଖିଲାଗତ କାର୍ଯ୍ୟାନୁଷ୍ଠାନ ନିଅନ୍ତୁ ବୋଲି ଦାବି କରିଛନ୍ତି ବିନାୟକ ଦାସମହାପାତ୍ର । ଏହି ବିବାଦକୁ ମତ ପ୍ରକାଶ କରିଛନ୍ତି ଜଗନ୍ନାଥ ସଂସ୍କୃତି ଗବେଷକ । ସେମାନଙ୍କ ମତରେ ଦୁଇଟି ଭିନ୍ନ ଭିନ୍ନ କଥା । ଏହାକୁ ନେଇ ବିବାଦ ସୃଷ୍ଟି କରିବା ଅନୁଚିତ । ପୁରୀ ରଥ ହିଁ ସବୁଠୁ ଉଚ୍ଚ ହେବା ଉଚିତ ବୋଲି କହିଛନ୍ତି ଗଜପତି । ବିଶ୍ୱପ୍ରିୟ ଘୋଷମାତ୍ରୀ ମୂଳପୀଠ ହେଉଛି ପୁରୀ । କିନ୍ତୁ

କେନ୍ଦ୍ରରେ ରଥର ଉତ୍ସବ ପୁରୀ ଠାରୁ ଅଧିକ କରାଯାଇଥିବାରୁ ଜଗନ୍ନାଥ ପରମ୍ପରା ପ୍ରତି କୁଠାରଘାତ । ତେଣୁ ସେଠାକାର ମନ୍ଦିର ଗ୍ରନ୍ଥ ଓ ପ୍ରଶାସନ ଏଥିପ୍ରତି ଯତ୍ନବାନ ହେବା ଜରୁରୀ ବୋଲି ଗଜପତି କହିଛନ୍ତି । ପୁରୀରେ ନିରିଘୋଷ ରଥର ଉତ୍ସବ ୪୪ ଫୁଟ ହୋଇଥିବା ବେଳେ କେନ୍ଦ୍ରରେ ରଥର ଉତ୍ସବ ୭୨ ଫୁଟ । ସବୁଠୁ ଅଧିକ ଉତ୍ସବ ରଥ ଭାବେ ଏହା ରିନିକ୍ ବୁକ୍ରେ ରେକର୍ଡରେ ସ୍ଥାନ ପାଇଛି ।

ଦ୍ରୌପଦୀ ମୁର୍ତ୍ତିଙ୍କ ସହ କଥାହେଲେ ମୁଖ୍ୟମନ୍ତ୍ରୀ

ଭୁବନେଶ୍ୱର, ୨୬/୦୬ (ନି.ପ୍ର): ମୁଖ୍ୟମନ୍ତ୍ରୀ ନବୀନ ପଟ୍ଟନାୟକ ରବିବାର ଦିନ ଏନଡିଏର ରାଷ୍ଟ୍ରପତି ପ୍ରାର୍ଥୀ ଦ୍ରୌପଦୀ ମୁର୍ତ୍ତିଙ୍କ ସହ କଥା ହୋଇଛନ୍ତି । ଏହି ଅବସରରେ ସେ ରାଷ୍ଟ୍ରପତି ନିର୍ବାଚନ ପାଇଁ ତ୍ୱେ ? ପଦୀ ମୁର୍ତ୍ତିଙ୍କୁ ପ୍ରଶ୍ନାମନ୍ତ୍ରୀ ଶୁଭେଚ୍ଛା ଜଣାଇଛନ୍ତି । ମୁଖ୍ୟମନ୍ତ୍ରୀ ନିଜେ ଦ୍ୱିଟ କରି ଏହି ସୂଚନା ଦେଇଛନ୍ତି । ଏଥି ସହିତ ନବୀନ କହିଛନ୍ତି ଯେ, ଦ୍ରୌପଦୀଙ୍କ ପ୍ରାର୍ଥ୍ୟୁ ରାଜ୍ୟବାସୀଙ୍କ ପାଇଁ ଗୌରବର ମୁହୂର୍ତ୍ତ । ଓଡ଼ିଶାର ସବୁ ଭୋଟ ତାଙ୍କୁ ମିଳିବ ପାଇଁ ଆମେ କାର୍ଯ୍ୟ କରି ରଖୁଛୁ । ଏଠାରେ ଉଲ୍ଲେଖ କରା



ଯାଇ ପାରେ ଏନ୍ଡିଏ ପକ୍ଷରୁ ଦ୍ରୌପଦୀ ମୁର୍ତ୍ତିଙ୍କୁ ପ୍ରାର୍ଥୀ ଘୋଷଣା କରାଯିବ । ପରେ ମୁଖ୍ୟମନ୍ତ୍ରୀ ନବୀନ ପଟ୍ଟନାୟକ ବିଦେଶ ଗସ୍ତରେ ଥାଇ ସ୍ୱାଗତ କରି ଶୁଭେଚ୍ଛା ଜଣାଇଥିଲେ । ପ୍ରଧାନମନ୍ତ୍ରୀ ନରେନ୍ଦ୍ର ମୋଦୀ ଏନେଇ ମୋ ସହ ଆଲୋଚନା କରିବା ବେଳେ ବହୁତ ଶୁଣି ହୋଇଥିଲା । ପ୍ରତି ଓଡ଼ିଆଙ୍କ ପାଇଁ ଏହା ଗର୍ବ ଓ ଗୌରବର ମୁହୂର୍ତ୍ତ ବୋଲି ନବୀନ କହିଥିଲେ ।

ଏସଟିଏଏ ଜାଲରେ ଆଉ ୪ ବ୍ରାଉନସୁଗାର ବେପାରୀ

ଭୁବନେଶ୍ୱର, ୨୬/୦୬ (ନି.ପ୍ର): କ୍ରାଉମ ବ୍ରାଉନ ସେଣାଲ ଟାକ୍ସ ଫୋର୍ସ ଏସଟିଏଏ ଜାଲରେ ୪ ବ୍ରାଉନସୁଗାର ବେପାରୀ । ଖୋର୍ଦ୍ଧା ନିକଟରେ ତତ୍ତାଜ କରି ଏକ କିଲୋରୁ ଅଧିକ ବ୍ରାଉନ ସୁଗାର ଜବତ କଲା ଏସଟିଏଏ । ଜବତ ବ୍ରାଉନସୁଗାରର ଆନୁମାନିକ ମୂଲ୍ୟ ୫୦ ଲକ୍ଷ ଟଙ୍କାରୁ ଅଧିକ ହେବ ବୋଲି ସୂଚନା ମିଳିଛି । ଗିରଫ ୪ ଅଭିଯୁକ୍ତ ଘର ଖୋର୍ଦ୍ଧା ଜିଲ୍ଲାରେ ।



ଏନେଇ ଅଭିଯୁକ୍ତଙ୍କ ବିରୋଧରେ ଏନଡିଏଏ ଆକ୍ଟରେ ମାମଲା ରୁକ୍ତ କରିଛି ଏସଟିଏଏ । ସୂଚନା ମୁତବାକ ଅଭିଯୁକ୍ତମାନେ ପୂର୍ବରୁ ବ୍ରାଉନସୁଗାର କାରବାରରେ ଲିପ୍ତ ଥିବା ବେଳେ ପୋଲିସ ସେମାନଙ୍କ ଉପରେ ନଜର ରଖୁଥିଲା । ସୁରକ୍ଷା ପୂର୍ତ୍ତା ଆଧାରରେ ଅଭିଯୁକ୍ତମାନେ ଆଜି ବ୍ରାଉନସୁଗାର ଧରି ଡିଲ କରିବାକୁ ଆସିଥିବା ଏସଟିଏଏ ସୂଚନା ପାଇଥିଲା । ଅଭିଯୁକ୍ତମାନଙ୍କୁ

ଧରିବା ପାଇଁ ପୂର୍ବରୁ ଏସଟିଏଏର ଏକ ଟିମ୍ ସାଦା ପୋଷାକରେ ସେଠାରେ ଜାରି ରହିଥିଲା । ଅଭିଯୁକ୍ତମାନେ ସେଠାରେ ପହଞ୍ଚିବା କ୍ଷଣି ତତ୍ତାଜ କରି ବ୍ରାଉନସୁଗାର ଜବତ କରିବା ସହ ଅଭିଯୁକ୍ତମାନଙ୍କୁ ଗିରଫ କରିଥିଲେ ଏସଟିଏଏ । ତେବେ ୨୦୨୦ରୁ ଏସଟିଏଏ ଏବେ ସୁଦ୍ଧା ମୋଟ ୫୫ କିଲୋ ବ୍ରାଉନସୁଗାର ଜବତ କରିଛି ।

ମହାରାଷ୍ଟ୍ରର ୧୫ ବିଦ୍ରୋହୀ ବିଧାୟକଙ୍କୁ ଖୁଦ ପୁସ୍ତକ ପ୍ରଦାନ କଲା କେନ୍ଦ୍ର

ମୁମ୍ବାଇ, ୨୬/୦୬ (ନି.ପ୍ର): ଦିନକୁ ଦିନ କଟିକ ହେଉଛି ମହାରାଷ୍ଟ୍ର ରାଜନୀତି । ସିନ୍ଦେ ଓ ଉତ୍ତରାଧିକାରୀଙ୍କ ମଧ୍ୟରେ ଚାଲିଛି ଛକପଞ୍ଜା । ଏହାରି ଭିତରେ ବଢୁଛି ବିଦ୍ରୋହୀ ବିଧାୟକଙ୍କ ସୁରକ୍ଷା । ୧୫ ବିଦ୍ରୋହୀ ଶିବସେନା ବିଧାୟକଙ୍କୁ କେନ୍ଦ୍ର ଖୁଦ ପୁସ୍ତକ ଦେଇଛି । ସିଆର୍ପିଏଏକୁ ବିଧାୟକମାନଙ୍କ ସୁରକ୍ଷା ଦାୟିତ୍ୱ ଦିଆଯାଇଛି । ଅନ୍ୟପକ୍ଷରେ ଏକନାଥ ସିନ୍ଦେଙ୍କ ଗୁପ୍ତରେ ଏବେ ଫାଟ ସୃଷ୍ଟି ହେଉଥିବା ଏକ ସୂତ୍ରରୁ

ଜଣାପଡିଛି । ସିନ୍ଦେ ଗୋଷ୍ଠୀରେ ଥିବା ବିଧାୟକଙ୍କ ମଧ୍ୟରୁ ୨୦ ଜଣ ବିଦ୍ରୋହୀ ବିଧାୟକ ଉତ୍ତର ଠାକରେଇ ସହ ଯୋଗାଯୋଗରେ ଅଛନ୍ତି । ଏହି ବିଧାୟକଙ୍କ ମଧ୍ୟରୁ କେତେକ ବିଜେପି ସହ ମିଶ୍ରଣକୁ ବିରୋଧ କରୁଥିବା ସୂଚନା ମିଳିଛି । ସେପତେ ମହାରାଷ୍ଟ୍ର ବିଧାନସଭା ସଚିବାଳୟ ସିନ୍ଦେଙ୍କ ସମେତ ୧୬ ବିଦ୍ରୋହୀ ଶିବସେନା ବିଧାୟକଙ୍କୁ ‘ସମନ’ ଜାରି କରିଛନ୍ତି । କୁନ ୨୭ ତାରିଖ ସନ୍ଧ୍ୟା ସୁଦ୍ଧା ସେମାନଙ୍କଠାରୁ ଲିଖିତ ଉତ୍ତର ମାଗିଛନ୍ତି । ଦଳର

କାଠୀୟ କାର୍ଯ୍ୟକାରୀଣା ବିଦ୍ରୋହୀ ବିଧାୟକଙ୍କ ବିରୋଧରେ କାର୍ଯ୍ୟାନୁଷ୍ଠାନ ଗ୍ରହଣ କରିବାକୁ ଉତ୍ତର ଠାକରେଇ ଅନୁମତି ଦେଇଛନ୍ତି । ମହାରାଷ୍ଟ୍ରରେ ଦେଖାଦେଇଥିବା ରାଜନୈତିକ ସଙ୍କଟ ମଧ୍ୟରେ ଆଜି ବୈଠକ ଡକାଉଛନ୍ତି ବିଦ୍ରୋହୀ ବିଧାୟକଙ୍କ ନେତା ଏକନାଥ ସିନ୍ଦେ । ଆଜି ମହାସୁରେ ଗୌଡ଼ାଟାରେ ବିଦ୍ରୋହୀ ବିଧାୟକମାନଙ୍କ ବୈଠକ ଅନୁଷ୍ଠିତ ହେବ । ଗତକାଳି ରାତିରେ ଏକନାଥ ସିନ୍ଦେ ପୃଷ୍ଠା ୭

ଲୁଣର ପ୍ରୟୋଗ

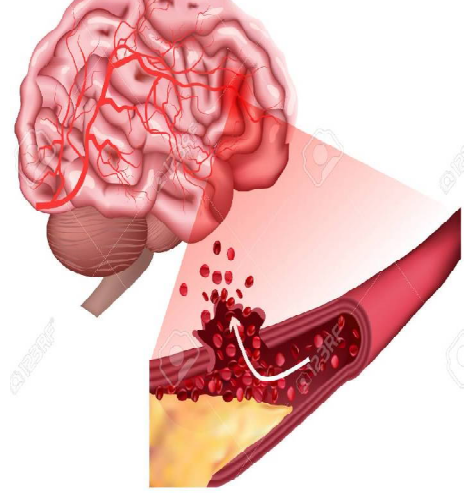


ପାଣିପାଗର ପରିବର୍ତ୍ତନ ଯୋଗୁଁ ବ୍ୟାକ୍ଟେରିଆମାନେ ସକ୍ରିୟ ହୋଇଯାନ୍ତି । ତେଣୁ ଅଣ୍ଡା ଓ ଗରମ ପାଗ ହେଲେ ଜ୍ଵର ହେବା ତ ସାଧାରଣ କଥା । କେତେବେଳେ ଡେଇଁ, ଭାଇରାଲ ଫିଭର ହେବାର ଏକ ତାପତ ଲୁଣ ମିଶାଇ ପିଅନ୍ତୁ । ଏହି ଆଣ୍ଡା ଥାଏ । ସବୁ ପ୍ରକାରର ଜ୍ଵର ପାଇଁ ଔଷଧ ହେଲା ଲୁଣ । ଏହାକୁ ଗରମ କରି ବ୍ୟବହାର କରିଲେ ଉପକାର ମିଳିଥାଏ । ଏହି ଲୁଣର ପ୍ରୟୋଗରେ କୌଣସି ପ୍ରକାରର ଜ୍ଵର ପାଇଁ ଲାଭ ମିଳିଥାଏ । ପ୍ରଣାଳୀ:- ଖାଇବା ଲୁଣକୁ କଢ଼େଇରେ ଧାମା

ଆଞ୍ଚରେ କଫି ରଙ୍ଗ ହେବା ପର୍ଯ୍ୟନ୍ତ ଗରମ କରନ୍ତୁ । ଏହା ପରେ ଏହାକୁ ଅଣ୍ଡା କରି ତଦାବେ ରଖନ୍ତୁ । ଜ୍ଵର ଆସିବା ପୂର୍ବରୁ ଗରମ ପାଣିରେ ଏକ ଚାମଚ ଲୁଣ ମିଶାଇ ପିଅନ୍ତୁ । ଏହି ପରିଭାବରେ ଦୁଇରୁ ତିନି ଗ୍ଳାସ ପାଣି ପିଇଲେ ଜ୍ଵର ହେବ ନାହିଁ । ଏହାକୁ ଖାଲି ପେଟରେ ପିଇବା ଉଚିତ । ପାଣି ପିଇବା ପରେ କିଛି ଖାଇବା ଉଚିତ ନୁହେଁ ଓ ଧ୍ୟାନ ରଖିବେ ଏହି ସମୟରେ ରୋଗୀକୁ ଯେପରି ଅଇଣ୍ଡା ନହୁଏ । ଯଦି ରୋଗୀକୁ ଶୋଷ ଲାଗେ ତେବେ ଫୁଟା ପାଣି ଅଣ୍ଡା କରିଦିଅନ୍ତୁ ।

ପକ୍ଷାପାତ

ଯଦି ଅତୀବକ ପସିଷ୍ଟର କୌଣସି ଅଂଶରେ ରକ୍ତର ପ୍ରବାହ ବନ୍ଦ ହୋଇଯାଏ ବା ମସ୍ତିଷ୍କରେ କୌଣସି ରକ୍ତ ବାହିକା ଫାଟିଯାଏ ଓ ମସିଷ୍ଟର କୋଷିକାଗୁଡ଼ିକ ପାର୍ଶ୍ଵରେ ରକ୍ତ ଭରିଯାଏ ତେବେ ଏହା ପକ୍ଷାପାତ ହୋଇଛି ବୋଲି ଜାଣା ପଡ଼ିଥାଏ । ପକ୍ଷାପାତରେ ସାଧାରଣତଃ ଶରୀରରେ କୌଣସି ଭାଗକୁ ଅତୀବ କରିଦେଇଥାଏ । କେବଳ ଚେହେରା, ଗୋଟେ ହାତ, ଗୋଟେ ଗୋଡ଼ୁ ବା ଶରୀରକୁ ଦୁର୍ବଳ କରିଦିଏ । ମସିଷ୍ଟରେ ଅପର୍ଯ୍ୟପ୍ତ ରକ୍ତ ଆପୂର୍ଣ୍ଣ ସ୍ଥିତିରେ ମସିଷ୍ଟରେ ଅପର୍ଯ୍ୟପ୍ତ ରକ୍ତ ଆପୂର୍ଣ୍ଣ ସ୍ଥିତିରେ ମସିଷ୍ଟର କୋଷିକାଗୁଡ଼ିକରେ ଅଧିକେନ ଓ ପୋଷଣର ଅଭାବକୁ ସ୍ଥାନିକାରକତା କୁହାଯାଏ । ଏହା କାରଣରୁ ମସିଷ୍ଟର କୋଷିକା ମୃତ ହୋଇଯାଏ ଓ ଅତୀବ କ୍ଷତିଗ୍ରସ୍ତ ମସିଷ୍ଟରେ ତରଳ ଯୁକ୍ତ ବୁଝିକା ତାହାର ସ୍ଥାନ ନେଇଥାଏ । ଯେଉଁ ବ୍ୟକ୍ତିର ମସିଷ୍ଟର ବାମ ଗୋଲାର୍ଦ୍ଧ ତାହାଣ ପାର୍ଶ୍ଵକୁ ପାରାଲିସିସ ହୁଏ । ଯେଉଁ ବ୍ୟକ୍ତିର ତାହାଣ ହେମିପ୍ଲିସ୍ଟରେ ଅପାତ ଲାଗେ ତାର ବାମ ଅଙ୍ଗ ଅକ୍ଷୀଣର ଶିକାର ହୁଏ । ମସିଷ୍ଟରେ ରକ୍ତପ୍ରବାହ ବାଧ୍ୟତ ହେଲେ ମସିଷ୍ଟର କିଛି କୋଷିକା ଭୁବନ୍ତ ମୃତ ହୋଇଯାନ୍ତି ଓ ଅବଶିଷ୍ଟ କୋଷିକାକର ମୃତ ହେବାର ଅଶଙ୍କା ବୃଦ୍ଧି ପାଇଥାଏ । ଏଠିକ୍ ସମୟରେ ଔଷଧ ସେବନ ଦ୍ଵାରା କ୍ଷତିଗ୍ରସ୍ତ କୋଷିକାମାନଙ୍କୁ ଜୀବିତ ରଖାଯାଇପାରିବ । ଅଧିକରୁ ଜଣାପଡ଼ିଛି ଯେ ଆୟତ ଲାଗିବାର ତିନି ଘଣ୍ଟା ମଧ୍ୟରେ ରକ୍ତ ଜମାଟକୁ ତରଳେଇବାର ଚିକିତ୍ସା ପ୍ରଦାନକେ ଅଧିକେନ ଏକ୍ସକ୍ସେଲେଟର ଦେଇ ଏହି କୋଷିକାରେ ରକ୍ତ ପ୍ରବାହ କରାଯାଇ ପାରିବ । ପ୍ରାରମ୍ଭିକ ଆକ୍ରମଣ ପରେ ହୋଇଥିବା କ୍ଷତିକୁ ବନ୍ଦ କରିବା ପାଇଁ ବହୁତ ପ୍ରକାରର ଚିକିତ୍ସା ପ୍ରୋଟୋକୋଲ୍ ମେଡିସିନ ଉପରେ ପରୀକ୍ଷଣ ଚାଲିଛି ଲୋକମାନେ ପକ୍ଷାପାତକୁ ବ୍ରେନ ସ୍ଟ୍ରୋକ୍ ଭାବରେ ନେବା ଓ ଚିକିତ୍ସା କରିବା ଉଚିତ୍ ।



ସ୍ମାର୍ଟ ଡଷ୍ଟବିନ୍



ଚୀନର ପ୍ରସିଦ୍ଧ ଇଲେକ୍ଟ୍ରୋନିକ୍ସ କମ୍ପାନି ହିଓମି ଦ୍ଵାରା 'ସ୍ମାର୍ଟ ଡଷ୍ଟବିନ୍ ବା ଅଲିଆକୃଷ୍ଣ' ବିକଶିତ ହୋଇଛି । ଏହା ସ୍ଵୟଂଚାଳିତ ଏବଂ ଅତି ଶକ୍ତିଶାଳୀ ସେନସର ଦ୍ଵାରା ପରିଚାଳିତ । ଡଷ୍ଟବିନ୍ ବାୟୁମିତ୍ରୋଧୀ ହୋଇଥିବାରୁ ପରିବେଶ ଦୂର୍ଢ଼ ହେବାର ସମ୍ଭାବନା ନାହିଁ । ଅଲିଆକୃଷ୍ଣ ୦।୧ ମିଟରର ବ୍ୟାସରେ କିମ୍ବା ପର୍ଯ୍ୟନ୍ତ ମସିଷ୍ଟର ହାତ କିମ୍ବା କୌଣସି ସାମଗ୍ରୀ ସେନସର ଦ୍ଵାରା ଚିହ୍ନଟ ହୁଏ ଏବଂ କ୍ଵାଣ୍ଡି ଆପେ ଖୋଲିଯାଏ । ଅଲିଆ ପକାଇବା ସହଜ । ସ୍ମାର୍ଟ ଅଲିଆକୃଷ୍ଣର ଉଚ୍ଚତା ଚାଳିକା ସେକ୍ଟିନର, ଓଜନ ସାତେ ତିନି କିଲୋଗ୍ରାମ । ପ୍ରାୟ ପରବ କିଲୋଗ୍ରାମ ଓଜନର ଅଲିଆ ଧରିରଖିବାକୁ ଏହା ସକ୍ଷମ । ଅଲିଆ ମୁଣା ପୂରିଯିବା ପରେ, ତାହା ଆପେ ବନ୍ଦ ହୋଇଯାଏ ।

ରତ୍ନସ୍ୟମସ୍ତ ବରଫ



କାପାଳର ପାର୍ଶ୍ଵବର୍ତ୍ତୀ ସମୁଦ୍ରର ମିଥେନ ଗ୍ୟାସ କମା ହୋଇଛି ଯାହା ବରଫର ଆବରଣରେ ଫସି ରହିଛି । କିଛି ସ୍ଥାନରେ ଏହି ଭଣ୍ଡାରର ଉପରେ କମା ହୋଇଥିବା ଆବରଣ ହଟିଯାଇଛି । ଯାହା ଦ୍ଵାରା ଏହି ଧଳା ବରଫର କିଛି ଅଂଶ ସମୁଦ୍ର ଉପରକୁ ଆସିଯାଇଛି । ଏହା ଦେଖିବାକୁ ବରଫ ଖଣ୍ଡ ଭଳି । ଏହାକୁ ହାତରେ ଧରିଲେ ଅଣ୍ଡା ଅନୁଭବ ହେଉଛି । କିନ୍ତୁ ଯଦି ଏହାକୁ ଅଳ୍ପ ସଂଯୋଗ କରାଯାଏ ତେବେ ଏହା ମିଳେଇବାକୁ ଆରମ୍ଭ କରେ । ସମୁଦ୍ର ତଳୁ ବାହାରିବା ପରେ ଏହି ମିଥେନକୁ ଭଙ୍ଗନ ରୂପରେ ବ୍ୟବହାର କରିବା ପାଇଁ ବଡ଼ ବଡ଼ ଅଭିଯାନ ଯୋଜନା କରାଯାଇଛି । ଏହା ଦେଖିବାକୁ ବରଫ ଖଣ୍ଡ ଭଳି । ଏହାକୁ ହାତରେ ଧରିଲେ ଅଣ୍ଡା ଅନୁଭବ ହେଉଛି । କିନ୍ତୁ ଯଦି ଏହାକୁ ଅଳ୍ପ ସଂଯୋଗ କରାଯାଏ ତେବେ ଏହା ମିଳେଇବାକୁ ଆରମ୍ଭ କରେ । ସମୁଦ୍ର ତଳୁ ବାହାରିବା ପରେ ଏହି ମିଥେନକୁ ଭଙ୍ଗନ ରୂପରେ ବ୍ୟବହାର କରିବା ପାଇଁ ବଡ଼ ବଡ଼ ଅଭିଯାନ ଯୋଜନା କରାଯାଇଛି । ଯଦି ସବୁକିଛି ଯୋଜନା ମୁତାବକ ହେବ ତେବେ ଆସନ୍ତା ବାରକ ଶେଷ ହେବା ପୂର୍ବରୁ ଏହି କଳ୍ପନା ବରଫକୁ ବାହାର କରିବାର କାର୍ଯ୍ୟ ଆରମ୍ଭ ହେବାର ସମ୍ଭାବନା ରହିଛି । କିନ୍ତୁ ଏ ପର୍ଯ୍ୟନ୍ତ ଯାହା ସବୁ ଘଟିଛି ତାହା ଏତେ ସହଜ ନୁହେଁ । ମିଥେନ ହାଇଡ୍ରେଟ ଭଙ୍ଗନର ମୁଖ୍ୟ ପ୍ରୋଡ଼ ହୋଇପାରେ । ଏଥିରେ କାର୍ବନ୍ର ସମୃଦ୍ଧ ମାତ୍ରା ଅନ୍ୟ ଜୀବାଣୁ ଭଙ୍ଗନ ର ତିନି ଭାଗରୁ ଏକ ଭାଗ । ମିଥେନ ହାଇଡ୍ରେଟ ଚାପ ଓ ତାପମାନ ପ୍ରତି ଏତେ ସଂଯୋଗକାରୀ ଯୋ ସାମାନ୍ୟ ଭାବରେ ଏହାକୁ ଖୋଳି ବାହାର କରି ପୃଥିବୀକୁ ଆଣିବା ସମ୍ଭବ ନୁହେଁ । ଏହା ସମୁଦ୍ର ତଳେ କେତେ ମିଟର ତଳେ ତିଆରି ହେଉଛି । ସେଠାରେ ପୃଥିବୀ ତୁଳନାରେ ଚାପ ଅଧିକ ଥାଏ ଓ ତାପମାନ ଶୂନ୍ୟ ତିନି ସେକ୍ସିସିସ ପାଖାପାଖି ରହେ । ସାମାନ୍ୟ ପରିସ୍ଥିତିରେ ବାହାରକୁ ଆଣିବା ପରେ ବରଫ ଭାଙ୍ଗିଯାଉଛି ଓ ବ୍ୟବହାର ପୂର୍ବରୁ ମିଥେନ ବାହାରକୁ ଆସିଯାଉଛି ।

ଉପକାରୀ ଅଖରୋଟ

ସପ୍ତାହରେ ଅଧର ଦୁଇଥର ଅଖରୋଟ ଖାଇବା ଫଳରେ ସ୍ଵାସ୍ଥ୍ୟ ଉପରେ ଉତ୍ତମ ପ୍ରଭାବ ପଡ଼ିଥାଏ ବୋଲି କର୍ଣ୍ଣାଲ ଅର୍ଥୋପିଡ଼ିକ୍ସନ ପକ୍ଷରୁ ହୋଇଥିବା ସ୍ଵାସ୍ଥ୍ୟ ସମୀକ୍ଷାରୁ ଜଣାପଡ଼ିଛି । ବୟସ ବଢ଼ିବା କାରଣରୁ ଶରୀରରେ ହେଉଥିବା ଶକ୍ତି ହ୍ରାସ ପ୍ରକ୍ରିୟାକୁ ଏହା କମ କରିବାରେ ସକ୍ଷମ ହୋଇଥାଏ । ସର୍ମାକ୍ଷରୁ ଜଣାପଡ଼ିଛି ଯେ ଆବଶ୍ୟକ ମୁତାବକ ସାଧାରଣ ଖାଦ୍ୟ ପରିବର୍ତ୍ତେ ସ୍ଵାସ୍ଥ୍ୟ ପକ୍ଷରେ ଉପକାରୀ ଖାଦ୍ୟ ଶରୀରକୁ ଦୁର୍ବଳ ତଥା ଶକ୍ତିହୀନ କରିବାକୁ ରୋକିଥାଏ । ସେହି ଖାଦ୍ୟର ଗୁଣବତ୍ତା ଉତ୍ତମ ରହିଲେ ଆକର୍ଷକ ଶାରୀରିକ ଅସୁବିଧାରୁ ଏହା ରକ୍ଷା କରିଥାଏ । ଏଥିରେ ଆହୁରି ମଧ୍ୟ କୁହାଯାଇଛି ଯେ ଖାଦ୍ୟରେ କମଳା, କମଳା କୁସ, ସେଓ, ସହିତ ଅଧରୋଟ ଭଳି ସମସ୍ତା ବ୍ୟବହାର ଦ୍ଵାରା ଏହା ଶରୀର ପାଇଁ ଲାଭ କାରୀ ହୋଇଥାଏ ।



ଦୁଇମୁଣ୍ଡ , ଚାରି ଆଖିଆବା ସାପ



ଆମେରିକାର ନ୍ୟୁଜର୍ସି ସ୍ଥିତ ପରିବେଶବିତ ମାନେ ଏକ ଦୁଇମୁଣ୍ଡ ଥିବା ସାପକୁ ଖୋଳି କାଟିଛନ୍ତି । ଦୁଇକଣ ବ୍ୟକ୍ତି ଏହି ସାପକୁ ଜଳଲୁ ଧରିଥିଲେବେଲେ ତାହାର ଚାରୋଟି ଆଖି ଥିଲା । ତେବେ ନାମକ ବ୍ୟକ୍ତି ଏହି ସାପକୁ ଧରିଥିଲା ବେଳେ ସାପର ନାଁ ରଖାଯାଇଛି ତରଳ ତେବେ । ସାପର ଚେହେରା ଅନ୍ୟ ସାପ ଭଳି ରହିଥିଲେ ମଧ୍ୟ ଦୁଇମୁଣ୍ଡ ଏବଂ ଚାରି ଆଖି ସହ ତାହାର ଦୁଇଟି ପାଟି ରହିଛି । ପରିବେଶ ବିତଙ୍କ କହିବା ଅନୁସାରେ ଏହି ବିରଳ ସାପ ଜଙ୍ଗଲରେ ରହିବା ସମ୍ଭବ ନୁହେଁ, ତେଣୁ ସେମାନଙ୍କ

ସୂଚନା ପାଇଁ ପବସେସ ନିଆଯିବା ବରକାର । ଦୁଇଟି ମୁଣ୍ଡ କାରଣରୁ ଏମାନେ ଅତି ଧିରେ ଚାଲିବାକୁ ବାଧ୍ୟ ହୋଇଥିବାରୁ ସହଜରେ ଅନ୍ୟମାନଙ୍କର ଶିକାର ହୋଇଥାନ୍ତି । ତେଣୁ ଏହି ସାପ ଉପରେ ଅଧିକ ଗବେଷଣାର ଆବଶ୍ୟକତା ରହିଛି ।

ସକାଳୁ ଉଠି ନିଜ ହାତ ଦର୍ଶନ କରନ୍ତୁ

ସବୁଦିନ ସକାଳୁ ଉଠି ପ୍ରଥମେ ନିଜର ଦୁଇ ହାତ ପାପୁଲିକୁ ଏକାଠି ଯୋଡ଼ି ଦର୍ଶନ କରନ୍ତୁ । ଏହା ଦ୍ଵାରା ଆମକୁ ତିନି ଦିନେ ଶକ୍ତି ଦର୍ଶନର ପୂଣ୍ୟ ମିଳିଥାଏ । ହାତର ଆଙ୍ଗୁଳିରେ ମା' ଲକ୍ଷ୍ମୀ, ମଧ୍ୟ ଭାଗରେ ସରସ୍ଵତୀ, ଏବଂ ନିମ୍ନ ଭାଗରେ ନାରାୟଣ ଅର୍ଥାତ୍ ବିଷ୍ଣୁ ନିବାସ କରିଥାନ୍ତି ବୋଲି ମୁନି ରଖିମାନେ କହିଛନ୍ତି । ସକାଳେ ନିଜ ହାତ ଦର୍ଶନ କରିବା ଦ୍ଵାରା ପରମାତ୍ମାଠାରୁ ନିଜ କର୍ମର ସଚ୍ଚିତ୍ରତା ଏବଂ ଶକ୍ତିର କାମନା କରିଥାନ୍ତି । ସଂସାରର ସମସ୍ତ ବେଦଭବ, ଶିକ୍ଷା, ପରାକ୍ରମ ଆମ ହାତ କରିଆରେ ମିଳିଥାଏ ।

କୁହାଯାଏ ଦିନର ପ୍ରାରମ୍ଭ ଭଲ ହେଲେ ଦିନ ଯାକ ଭଲରେ କଟିଥାଏ । ଶାସ୍ତ୍ରାନୁସାରେ ବିଭିନ୍ନ ଛାଡ଼ିବା ପରେ ପ୍ରଥମେ ନିଜ ହାତ ଦେଖିବେ ତେବେ ସମସ୍ତ ଭାଗ୍ୟସେ ହାତ ଦେଖିଲେ କଣ ହେବ ମନେ ରଖିବା ଉଚିତ ହାତ ହିଁ ସମସ୍ତ କର୍ମ କରିବା ସହିତ ଆମ ଭାଗ୍ୟକୁ ବଦଳାଇବାର କ୍ଷମତା ରଖିଛି । ପାପୁଲି ହାତରେ ଥିବା ତିନି ପ୍ରକାର ଦିନେ ଶକ୍ତି ସକାଳୁ ଦର୍ଶନ କରିବା ଦ୍ଵାରା ଆମ ମନରେ ସକାରାତ୍ମକ ଭାବନା ସୃଷ୍ଟି ହୋଇଥାଏ । ତେବେ ନିମ୍ନୋକ୍ତ ନିୟମ ଅବଲମ୍ବନ କଲେ ଅଧିକ ସୁଫଳ ମିଳିଥାଏ । ତାହା ହେଉଛି- ବିଭିନ୍ନ ଉଠିବା ପରେ



ନିଜ ପାଦ ଭୂମିରେ ନରଖ ହାତ ସାହାଯ୍ୟରେ ଭୂମିକୁ ଖର୍ଚ୍ଚ କରି ନିଜ ମଧ୍ୟରେ ଲଗାନ୍ତୁ । କାରଣ ଧରଣାକୁ

ଭୋକ ଲାଗୁଥିଲେ ଖାଆନ୍ତୁ

ନିଜଟରେ କରାଯାଉଥିବା ଏକ ଗବେଷଣାରୁ ଜଣାପଡ଼ିଛି ଯେ, ଭୋକ ନଲାଗି ମଧ୍ୟ କିଛି ନା କିଛି ଖାଇବାର ଅଭାବ ସ୍ଵାସ୍ଥ୍ୟ ପକ୍ଷେ ହାନିକାରକ ହୋଇପାରେ । ଶିକାଗୋର ଲିଲିନୋଭସ୍ ସୁନପିଉରସିଟିର ରିପୋର୍ଟ ଅନୁସାରେ, ଭୋକ ହେଉଥିବା ବେଳେ ଖାଦ୍ୟ ଗ୍ରହଣ କରିବା ଠିକ୍ ନୁହେଁ । ବୈଜ୍ଞାନିକଙ୍କ କହିବାନୁସାରେ, ଯେତେବେଳେ ଭୋକ ଲାଗିବ ସେତିକି ବେଳେ ଖାଦ୍ୟ ପାଖକୁ ଯିବା ବରକାର । ଏଭଳି କଲେ ଶରୀରର ରକ୍ତ ଶକ୍ତିର ସ୍ତର ସାମାନ୍ୟ ରହିବ ଓ ସ୍ଵାସ୍ଥ୍ୟ ବି ଭଲ ରହିବ ।

ପୂଜା କରିବାର ନିୟମ

- ନିର୍ଦ୍ଦିଷ୍ଟ ପୂଜା ସ୍ଥାନରେ ଦେବଦେବୀକୁ ସ୍ଵାପନ କରନ୍ତୁ ।
- ଏଶାନ୍ୟ ଶୋଖରେ ମନ୍ଦିର ପ୍ରତିଷ୍ଠା କରିବା ବର୍ଦ୍ଧିଗ୍ରହଣ ।
- ପୂଜା କାର୍ଯ୍ୟ ହ୍ରାସ ପୂର୍ବରୁ ଦ୍ଵିପ୍ରହର ୧୨ଟା ଭିତରେ ସାମାନ୍ୟ ରଖନ୍ତୁ ।
- ପୂଜା ସମୟରେ ଆମର ମୁହଁ ଏଶାନ୍ୟ କୋଣ କିମ୍ବା ପୂର୍ବ ଭିତର ଦିଗକୁ ରହିବା ଉଚିତ । ଯାହା ଦ୍ଵାରା ପୂର୍ଣ୍ଣତା କିରଣ ସହଜରେ ମିଳିବ ସହଜ ଦିନ ଯାକ ଶୁଭରେ କଟେ ।
- ପୂଜା ସମୟରେ ମନକୁ ପବିତ୍ର ରଖିବା ସହ ଅନ୍ୟପ୍ରତି ସବୁକାରୀ ରଖନ୍ତୁ । ତାହାଦ୍ଵାରା ପୂଜା ସାଥୀକ ହେବା ସହ ଈଶ୍ଵର ସହଜରେ ମନକୁ ପୂର୍ଣ୍ଣ କରନ୍ତି ।
- ପୂଜା ସମୟରେ ମନକୁ ପବିତ୍ର ରଖିବା ସହ ଅନ୍ୟପ୍ରତି ସବୁକାରୀ ରଖନ୍ତୁ । ତାହାଦ୍ଵାରା ପୂଜା ସାଥୀକ ହେବା ସହ ଈଶ୍ଵର ସହଜରେ ମନକୁ ପୂର୍ଣ୍ଣ କରନ୍ତି ।



ଶାସ୍ତ୍ରାନୁସାରେ ଏଭଳି କରିବା ଦ୍ଵାରା ବ୍ୟକ୍ତି ରୋଗ ପ୍ରସ୍ତ ହୋଇଥାଏ । ମନ୍ଦିର ଏବଂ କୌଣସି ଦେବଦେବୀଙ୍କ ସାମ୍ନାକୁ ପିଠିକରି ବସିବା ଉଚିତ ନୁହେଁ ।

