



ନିରପେକ୍ଷ ଦୈନିକ ସମ୍ବାଦପତ୍ର

ଧ୍ୱନି ପ୍ରତିଧ୍ୱନି

The Dhvani Pratidhwani

website : www.dhwanipratidhwani.net
email: pratidhwani.dhwani@gmail.com

ବାଲେଶ୍ୱର ■ ବୁଧବାର ୨୫ ଅଗଷ୍ଟ ୨୦୧୯ ■ ମୂଲ୍ୟ ଟ. ୨.୦୦ ପରସା ■ ପୃଷ୍ଠା ସଂଖ୍ୟା-୩୦ ■ Baleshwar ■ WEDNESDAY 25 AUGUST 2021
Vol.No. 32 ■ No. 216 ■ Price :Rs.2.00 (8 pages) ■ R.N.I. Registered No. 52528/91 ■ Postal Registered No. Balasore(Odisha)/005/2019

ଶୁଭେଚ୍ଛା ସହ

ସାଗରିକା

ଯୋଗାଯୋଗ କରନ୍ତୁ :
ମୁଖ୍ୟ ସମ୍ପାଦକ ସାଗରିକା
ଜେଲ ରୋଡ, ବାଲେଶ୍ୱର-୭୫୬୦୦୧

କୋଡିଏ ବର୍ଷ ପରେ ଗିରଫ ହେଲେ ଜଣେ କେନ୍ଦ୍ରମନ୍ତ୍ରୀ

ମହାରାଷ୍ଟ୍ର ମୁଖ୍ୟମନ୍ତ୍ରୀଙ୍କୁ ଚାପୁଡ଼ା ମାରିବା ବୟାନ ଦେଇ ଗିରଫ ହେଲେ ନାରାୟଣ ରାଣେ

ନୂଆଦିଲ୍ଲୀ, ୨୪/୦୮: କେନ୍ଦ୍ରମନ୍ତ୍ରୀ ତଥା ବିଜେପିର ବରିଷ୍ଠ ନେତା ନାରାୟଣ ରାଣେଙ୍କ ବୟାନକୁ ନେଇ ମୁଲ୍ୟାଙ୍କର ଝଡ଼ ବୃଦ୍ଧି ହୋଇଛି । ମହାରାଷ୍ଟ୍ର ମୁଖ୍ୟମନ୍ତ୍ରୀ ଉତ୍ତର ଠାକରେଙ୍କ ସମାଲୋଚନା କରିବା ସହ ତାଙ୍କୁ ଚାପୁଡ଼ା ମାରିବା କଥା କହିଥିଲେ ନାରାୟଣ ରାଣେ । ଶିବସେନା କର୍ମୀ ଓ ସମର୍ଥକ କେନ୍ଦ୍ରମନ୍ତ୍ରୀଙ୍କ ବୟାନକୁ ବିରୋଧ କରି କୋରଦାର ବିକ୍ଷୋଭ କରିଛନ୍ତି । ନାରାୟଣ ରାଣେଙ୍କ ବିରୋଧରେ ୪ଟି ଗ୍ଲାନ୍ସରେ ମାମଲା ରୁଜୁ ହୋଇଛି । ପୋଲିସ ନାରାୟଣ ରାଣେଙ୍କୁ ହେପାକଟକ ନେଇଛି । କେନ୍ଦ୍ରମନ୍ତ୍ରୀ ତଥା ବିଜେପିର ବରିଷ୍ଠ ନେତା ନାରାୟଣ ରାଣେଙ୍କ ବିବାଦୀୟ ବୟାନକୁ ନେଇ ମହାରାଷ୍ଟ୍ର ଉତ୍ତର ଠାକରେଙ୍କୁ ସମାଲୋଚନା ସହ ତାଙ୍କୁ ଚାପୁଡ଼ା ମାରିବା ବୟାନ



ପରେ ଶିବସେନାର ଆକ୍ରୋଷର ଶୀତଳ ହୋଇଛି ନାରାୟଣ ରାଣେ । ଏହାକୁ ରାଜରାଷ୍ଟ୍ରୀୟ ଓହ୍ଲାଇଥିଲେ ଶିବସେନା ସମର୍ଥକ । କିଛି ସ୍ଥାନରେ ଶିବସେନା ଓ ବିଜେପି ସମର୍ଥକଙ୍କ ମଧ୍ୟରେ ମଧ୍ୟ ସଂଘର୍ଷ ଘଟିଛି । ରାଣେଙ୍କ ବିରୋଧରେ ୪ଟି ଗ୍ଲାନ୍ସରେ ମାମଲା ରୁଜୁ ହୋଇଥିବା ବେଳେ ତାଙ୍କୁ ଗିରଫ କରିଛନ୍ତି ମହାରାଷ୍ଟ୍ର ପୋଲିସ ।

ଉତ୍ତର ଦେଲ ନପାରି, ମୁଖ୍ୟମନ୍ତ୍ରୀ ଉତ୍ତର ଠାକରେ ନିଜର ସହଯୋଗୀଙ୍କୁ ପଚାରିଥିଲେ । ଏହି ଘଟଣାକୁ ନେଇ ନାରାୟଣ ରାଣେ କହିଥିଲେ କି, ଯଦି ସେ ସେହି ସ୍ଥାନରେ ଥାଆନ୍ତେ ତେବେ ସେ ଉତ୍ତର ଠାକରେଙ୍କୁ ଚାପୁଡ଼ା ମାରିଥାନ୍ତେ । ଆଉ ତାଙ୍କର ଏହି ବୟାନ ରାଣେଙ୍କୁ ସମସ୍ୟା ଦେଇଛି ନେଇ ଆସିଛି । ମୁଲ୍ୟାଙ୍କ, ନାସିକ, ଅମରାବତୀ, ଉତ୍ତରାଖଣ୍ଡରେ ଥିବା ବିଜେପି କାର୍ଯ୍ୟାଳୟ ଉପରେ ଆକ୍ରମଣ କରି ଶିବସେନାକର୍ମୀ ପଥର ମାଡ଼ କରି ଭଙ୍ଗାଗୁଜା କରିଛନ୍ତି । ମହାରାଷ୍ଟ୍ର ରାଜନୀତିରେ କଣେ ଚାପୁଡ଼ା ଦେବା ଭାବେ ନାରାୟଣ ରାଣେ ଜଣାଶୁଣା । ଏକଦା ଶିବସେନା ପ୍ରତିଷ୍ଠାତା ବାଳ ଠାକରେଙ୍କ ପ୍ରିୟ ଥିବା ରାଣେ ଘଟଣାକୁ ମନେ ବିଜେପିରେ ଯୋଗଦେଇ କେନ୍ଦ୍ର ମନ୍ତ୍ରୀ ବନିଛନ୍ତି ।

ପ୍ରକାଶ ପାଇଲା ମାଟ୍ରିକ ଅଫଲାଇନ୍ ପରୀକ୍ଷା ରେଜଲ୍ୟୁ

ପାଠ୍ୟ ହାର ୮୦.୮୩%

ଭୁବନେଶ୍ୱର, ୨୪/୦୮ (ନି.ପ୍ର): ପ୍ରକାଶ ପାଇଛି ମାଟ୍ରିକ ଅଫଲାଇନ୍ ପରୀକ୍ଷା ଫଳ । ମଙ୍ଗଳବାର ଅପରାହ୍ନରେ କଟକ ସ୍ଥିତ ବୋର୍ଡ଼ କାର୍ଯ୍ୟାଳୟ ଠାରେ ମାଟ୍ରିକ ରେଜଲ୍ୟୁ ପ୍ରକାଶ ପାଇଛି । ଚଳିତ ବର୍ଷ ମାଧ୍ୟମିକ ଶିକ୍ଷା ପରିଷଦ ଦ୍ୱାରା ପରିଚାଳିତ ମାଟ୍ରିକ ପରୀକ୍ଷା ଫଳାଫଳରେ ଅଧିକୃଷ୍ଣ ଛାତ୍ରଛାତ୍ରୀମାନଙ୍କ ପାଇଁ ଅନୁଷ୍ଠିତ ଅଫଲାଇନ୍ ପରୀକ୍ଷା ପାଇଁ ୬୬୨୦ ଜଣ ଛାତ୍ରଛାତ୍ରୀ ଆବେଦନ କରିଥିବାବେଳେ ଏଥି ମଧ୍ୟରୁ ୫୨୩୩ ଜଣ ବିଦ୍ୟାର୍ଥୀ ପରୀକ୍ଷାରେ କୃତକାର୍ଯ୍ୟ ହୋଇଛନ୍ତି । ମୋଟ ପାଠ୍ୟ ହାର ୮୦.୮୩ ପ୍ରତିଶତ ରହିଛି । ସୁତରା ଅନୁଯାୟୀ ମୋଟ ମାତ୍ର ୧୦୦ ପାଠ୍ୟଛାତ୍ର ଓ ୨୧୩୩ ଜଣ ଛାତ୍ରୀ ପାଠ୍ୟ କରିଛନ୍ତି । ଏ-୧ରେ ୪୨ ଜଣ ପାଠ୍ୟ କରିଥିବା ବେଳେ ଏ-୨ରେ ୨୫୫ଜଣ, ବି-୧ରେ ୩୪୮ ଜଣ, ବି-୨ରେ ୪୫୮, ସି-୧ରେ ୫୯୯ ଜଣ, ତି ଗ୍ରେଡ଼



ରେ ୮୪୬ଜଣ, ଇ ଗ୍ରେଡ଼ରେ ୨୬୮୫ ଜଣ ଓ ଏଫ ଗ୍ରେଡ଼ରେ ୧୪୧ ଜଣ ପାଠ୍ୟ କରିଛନ୍ତି । ଅପରପକ୍ଷରେ ୧୪୮ ଜଣ ଫେଲ୍ ହୋଇଛନ୍ତି । ବିକଳ ମୂଲ୍ୟାଙ୍କନ ପଦ୍ଧତିକୁ ବିରୋଧ କରି ପ୍ରକାଶ ପାଇଥିବା ମାଟ୍ରିକ ରେଜଲ୍ୟୁକୁ ବିରୋଧ କରି ୧୫ ହଜାରରୁ ଅଧିକ ଅଧିକୃଷ୍ଣ ଛାତ୍ରଛାତ୍ରୀ ଅଫଲାଇନ୍ରେ ପରୀକ୍ଷା ଦେଇଥିଲେ । ୧୪୬ ଜଣଙ୍କ ଫର୍ମ ନାକଟ ହୋଇଥିଲା । ଫର୍ମ ଫିଲ୍ ଅପ୍ କରିଥିବା ପିଲାଙ୍କ ମଧ୍ୟରୁ ୧୦୮୬ ଜଣ ଅନୁପସ୍ଥିତ ରହିଥିବା ବେଳେ ୧୪ଜଣ ମାଲ୍ ପ୍ରାକ୍ଟିସ୍ ବେଳେ ଧରାପଡ଼ିଛନ୍ତି । ତେବେ ପରୀକ୍ଷା ଦେଇଥିବା ୨୭୧ ଛାତ୍ରଛାତ୍ରୀଙ୍କ ଗ୍ରେଡ଼ ବଦଳିବା ବେଳେ ୪୫୯ ପିଲାଙ୍କ ଗ୍ରେଡ଼ ଖସିଛି । ସେହିପରି ରାଜ୍ୟ ମୂଳ ବିଦ୍ୟାଳୟ ସାର୍ବିକେନ୍ଦ୍ର ପରୀକ୍ଷା ୨୦୨୧ରେ ୮୪୯୧ ଜଣ ବିଦ୍ୟାର୍ଥୀ ପରୀକ୍ଷା ଦେବା ପାଇଁ ଆବେଦନ କରିଥିବାବେଳେ ସେଥି ମଧ୍ୟରୁ ୬୩୩୯ ଜଣ କୃତକାର୍ଯ୍ୟ ହୋଇଛନ୍ତି । ଚଳିତ ବର୍ଷ ପାଠ୍ୟ ହାର ୭୪.୩ ପ୍ରତିଶତ ରହିଛି । ତେବେ ଅଫଲାଇନ୍ ପରୀକ୍ଷା ନମ୍ବରକୁ ନେଇ କୌଣସି ଦୃଢ଼ ଥିଲେ ବି-୧ରେ ପାଇଁ ଛାତ୍ରଛାତ୍ରୀ ପୁଣି ଥରେ ଆବେଦନ କରିପାରିବେ । ଆସନ୍ତା ସେପ୍ଟେମ୍ବର ୮ ସୁଦ୍ଧା ବି-୧ରେ ପାଇଁ ଆବେଦନ କରିପାରିବେ ବୋଲି ବୋର୍ଡ଼ ପକ୍ଷରୁ କୁହାଯାଇଛି ।

ସୁରକ୍ଷାକର୍ମୀଙ୍କ ଗୁଲିରେ ୨ ନକ୍ସଲ ନିହତ

ମାଲକାନଗିରି, ୨୪/୦୮ (ନି.ପ୍ର): ଛତିଶଗଡ଼ରେ ସୁରକ୍ଷାକର୍ମୀଙ୍କ ସହ ଗୁଲିବିନିମୟରେ ଜଣେ ଚପ୍ କମାଣ୍ଡରଙ୍କ ସମେତ ୨ ନକ୍ସଲକ ମୃତ୍ୟୁ ଘଟିଛି । ସୁକମା ଜିଲ୍ଲା କୋଣା ଥାନା ଅଞ୍ଚଳରେ ଏହି ଘଟଣା ଘଟିଛି । ସୁକମା ଏସ୍ପି ସୁନୀଲ ଶର୍ମାଙ୍କ ସୂଚନା ଅନୁଯାୟୀ, ଛତିଶଗଡ଼ ପୁଲିସର ଡି.ସୁ.କୁ ରିକର୍ଡ଼ ଗାର୍ଡ଼, ସିଆରପିଏଫ୍ ଏବଂ କୋରା ବାଟାଲିୟନର ମିଳିତ ଟିମ୍ ଗୋମାଟ ଏବଂ କହ୍ଲାଭଗୁଡ଼ା ଗାଁ ନିକଟ ଜଙ୍ଗଲରେ ନକ୍ସଲ ବିରୋଧୀ ଅଭିଯାନ ଚଳାଇଥିଲେ । ଆଜି ସକାଳେ ଘର ଜଙ୍ଗଲରେ ନକ୍ସଲକ ସହ ସେମାନଙ୍କର ମୁହାଁମୁହିଁ ହୋଇଥିଲା । ଉଭୟ ପକ୍ଷ ମଧ୍ୟରେ ଗୁଲି ବିନିମୟ ହୋଇଥିଲା । ପରେ ସୁରକ୍ଷାକର୍ମୀଙ୍କ ସର୍ତ୍ତ ଅପରେସନ ବେଳେ ଦୁଇ ନକ୍ସଲକ ମୃତ୍ୟୁବର ମିଳିଥିଲା । ସେମାନଙ୍କ ପରିଚୟ ସ୍ପଷ୍ଟ ହୋଇ ନାହିଁ । ତେବେ ସେମାନଙ୍କ ମଧ୍ୟରୁ ଜଣେ କୋଣା ଏରିଆ କମାଣ୍ଡର କବାସୀ ହୁଜା ହୋଇଥିବା ଅନୁମାନ କରାଯାଇଛି । ଘଟଣାସ୍ଥଳକୁ ବିପୁଳ ଅସ୍ତ୍ରଶସ୍ତ୍ର ସହ ଅନ୍ୟାନ୍ୟ ବହୁ ସାମଗ୍ରୀ ଜବତ କରାଯାଇଛି ।

ପଂଚାୟତ ନିର୍ବାଚନ ପୂର୍ବରୁ ଓଡ଼ିଶାରେ ଜାତି ରାଜନୀତି ବିଜେଡି କହିଲା ଜାତି ଭିତ୍ତିକ ଜନଗଣନା ପାଇଁ ନବୀନଙ୍କ ପଦକ୍ଷେପକୁ ଗ୍ରହଣ କରୁଛନ୍ତି ଅନ୍ୟ ରାଜ୍ୟ

ଭୁବନେଶ୍ୱର, ୨୪/୦୮ (ନି.ପ୍ର): ନିର୍ବାଚନ ପ୍ରକ୍ରିୟା ଭିତରେ ଯେଉଁ ଦିଗ ଆଜିଯାଏଁ ରାଜ୍ୟ ରାଜନୀତିକୁ ଛୁଇଁ ପାରିନଥିଲା, ତାର ମୂଳତୁଆ ଧାରେ ଧାରେ ପଡ଼ୁଥିବା ଅନୁମାନ କରାଯାଇଛି, ଯେତେବେଳେ ଶାସକ ଦଳ ଜାତି ଆଧାରିତ ରାଜନୀତି ଉପରେ ଲୋଭ ଦେଇଛି । ପଛୁଆ ଦଳକୁ ନ୍ୟାୟ ଦେବା ପାଇଁ ଲକ୍ଷ୍ୟ କରିବାକୁ ଆହ୍ୱାନ ଦେଇ ବିଜେଡି କହିଛି, ଜାତିଭିତ୍ତିକ ଜନଗଣନା ହେବା ସହ ୫୦% ସଂରକ୍ଷଣ ସର୍ବୋଚ୍ଚ ସୀମାକୁ ହତାଯାଇ, ଓଡ଼ିଶାର ଏହି ଲକ୍ଷ୍ୟରେ ସାମିଲ ହେବାକୁ ରାଜ୍ୟ ବିଜେପି ନେତାଙ୍କୁ ଆହ୍ୱାନ, ଦାବି ହାସଲ ପାଇଁ ପଲ୍ଲୀରୁ ଦିଲ୍ଲୀ ଯାଏଁ ଆନ୍ଦୋଳନ ହେବ । ପଛୁଆଦଳକୁ ସାମାଜିକ ନ୍ୟାୟ ପ୍ରଦାନ କରିବାକୁ ହତାଦେଇ ବିଜେଡି କୁହାଯାଇଛି । ନିର୍ଦ୍ଦିଷ୍ଟ ଯୋଜନା ପ୍ରସ୍ତୁତ ପୂର୍ବରୁ ସେମାନଙ୍କ ସଂଖ୍ୟା ଜାଣିବା ନିହାତି ଦରକାର, ଏଥିପାଇଁ ଜାତିଭିତ୍ତିକ ଜନଗଣନା ପାଇଁ ଯୁକ୍ତି ରଖୁଥିବା ଶାସକ ଦଳ କହିଛି । ବଡ଼ କଥା ହେଉଛି, ସଂରକ୍ଷଣ ସର୍ବୋଚ୍ଚ ସୀମା ୫୦% ଯାହା ପୂର୍ଣ୍ଣକୋର୍ଟଙ୍କ ଦ୍ୱାରା ନିର୍ଦ୍ଧାରିତ ହୋଇଛି ତାକୁ ହତାଦେବା ପାଇଁ କେନ୍ଦ୍ର ସରକାର ବ୍ୟବସ୍ଥା କରିବାକୁ ବିଜେଡି ଯୁକ୍ତି ରଖିଛି ।

ଦିଲ୍ଲୀରେ ପହଞ୍ଚିଲା ଛତିଶଗଡ଼ କଂଗ୍ରେସ କନ୍ଦଳ ମୁଖ୍ୟମନ୍ତ୍ରୀ ପଦ ନେଇ ଭୂପେଷ ବଘେଲ ଓ ଟିଏସ ସିଂହଦେଓଙ୍କ ମଧ୍ୟରେ ଫାଟ

ନୂଆଦିଲ୍ଲୀ, ୨୪/୦୮: ଦିଲ୍ଲୀରେ ପହଞ୍ଚିଲା ଛତିଶଗଡ଼ କଂଗ୍ରେସ କନ୍ଦଳ । ମୁଖ୍ୟମନ୍ତ୍ରୀ ପଦ ନେଇ ଭୂପେଷ ବଘେଲ ଓ ଟିଏସ ସିଂହଦେଓଙ୍କ ମଧ୍ୟରେ ଦେଖାଦେଇଛି ଫାଟ । ଯାହାକୁ ନେଇ ଉଭୟ ନେତାଙ୍କୁ ଆଲୋଚନା ପାଇଁ ଡାକିଛନ୍ତି ରାଜ୍ୟ ଗାଈ । ମୁଖ୍ୟମନ୍ତ୍ରୀ ଆଶନ ପାଇଁ ଛତିଶଗଡ଼ କଂଗ୍ରେସରେ ଫାଟ । ରାଜ୍ୟରେ ମୁଖ୍ୟମନ୍ତ୍ରୀ ପଦ ପାଇଁ ୫୦-୫୦ ଫର୍ମୁଲା ଥିବାବେଳେ, ଅକ୍ଷେପ ବର୍ଷ ପରେ ମୁଖ୍ୟମନ୍ତ୍ରୀ ପଦ ଛାଡ଼ିବାକୁ ନାରାଜ ଭୂପେଷ ଉଭୟେ । ଯାହାକୁ ନେଇ କ୍ଷୁଦ୍ର ହୋଇଛନ୍ତି ବରିଷ୍ଠ ନେତା ତଥା ଛତିଶଗଡ଼ ସ୍ୱାସ୍ଥ୍ୟମନ୍ତ୍ରୀ ଟିଏସ ସିଂହଦେଓ । ରାଜ୍ୟରେ କଂଗ୍ରେସ ଶାସନର ଅକ୍ଷେପ ବର୍ଷ ପୂର୍ବରୁ ହୋଇ ସାରିଛି । ଆଉ ଏବେ ତାଙ୍କ ପାଇଁ ମୁଖ୍ୟମନ୍ତ୍ରୀ ପଦରେ ଦସିଦା । ହେଲେ ସେପରି କିଛି ନ ହୋଇଥିବାକୁ ଛତିଶଗଡ଼



କଂଗ୍ରେସରେ ସୃଷ୍ଟି ହୋଇଛି ଫାଟ । ଆଉ ଏହାକୁ ନେଇ ଦୁଇ ପ୍ରମୁଖ ନେତା ମୁଖ୍ୟମନ୍ତ୍ରୀ ଭୂପେଷ ବଘେଲ ଓ ଟିଏସ ସିଂହଦେଓଙ୍କୁ ଆଲୋଚନା ପାଇଁ ଡାକିଛନ୍ତି ରାଜ୍ୟ ଗାଈ । ଡିସେମ୍ବର ୧୭, ୨୦୧୮ରେ ଛତିଶଗଡ଼ର ମୁଖ୍ୟମନ୍ତ୍ରୀ ଭାବେ ଯେତେବେଳେ ଭୂପେଷ ବଘେଲ ଶପଥ ଗ୍ରହଣ କଲେ, ସେତେବେଳେ ଭୂପେଷ ବଘେଲ ଏବଂ ଟିଏସ ସିଂହଦେଓଙ୍କ ୫୦-୫୦ ଫର୍ମୁଲାରେ ମୁଖ୍ୟମନ୍ତ୍ରୀ ପଦ ସମ୍ଭାଳିବେ ବୋଲି ରାଜି ହୋଇଥିଲେ । ହେଲେ ଏବେ ମୁଖ୍ୟମନ୍ତ୍ରୀ ବଘେଲଙ୍କ ଅକ୍ଷେପ ବର୍ଷ ଶେଷ ହୋଇଥିଲେ ବି ପଦ ଛାଡ଼ିବାକୁ ସେ ନାରାଜ । ଯାହାକୁ ନେଇ ଛତିଶଗଡ଼ କଂଗ୍ରେସ ଦୁଇ ଭାଗରେ ବାଟି ହୋଇଯାଇଛି । ସେପଟେ କଂଗ୍ରେସ କନ୍ଦଳକୁ ନେଇ ବିଜେପି ପୁଣି ଥରେ ଚାଟୋଟି କରିଛି । ବୁଧବାର ରାହୁଲ ଗାନ୍ଧି ଉଭୟ ମୁଖ୍ୟମନ୍ତ୍ରୀ ଭୂପେଷ ବଘେଲ ଓ ଟିଏସ ସିଂହଦେଓଙ୍କ ସହ ଆଲୋଚନା କରିବେ । ଏହି ବୈଠକରେ ଛତିଶଗଡ଼ କଂଗ୍ରେସ ସଭାପତି ସିଏ ଏଲ ପୁନିଆ ମଧ୍ୟ ସାମିଲ ହେବେ ବୋଲି ଜଣା ପଡ଼ିଛି ।

ଜିନ୍ଦଲ କମ୍ପାନୀର ତୃନ ପଥର ଖଣି ପାଇଁ ଜମି ଅଧିଗ୍ରହଣକୁ ବିରୋଧ

ପରିବେଶ ସମ୍ପର୍କିତ ଜନଶୁଣାଣି ବେଳେ ପ୍ରତିବାଦକୁ ଓହ୍ଲାଇଲେ ସ୍ଥାନୀୟ ଆଦିବାସୀ

ଭୁବନେଶ୍ୱର, ୨୪/୦୮ (ନି.ପ୍ର): ଜିନ୍ଦଲ କମ୍ପାନୀର ତୃନପଥର ଖଣି ପାଇଁ ଜମି ଅଧିଗ୍ରହଣକୁ କୋରଦାର ବିରୋଧ ହୋଇଛି । ପରିବେଶ ସମ୍ପର୍କିତ ଜନଶୁଣାଣି ବେଳେ ପ୍ରତିବାଦକୁ ଓହ୍ଲାଇଛନ୍ତି ସ୍ଥାନୀୟ ଆଦିବାସୀ । ଫଳରେ ପୁଣି କୋରଦାର ହୋଇଛି ପେଶା ଆନ୍ଦୋଳନ । ସୁନ୍ଦରଗଡ଼ କୁଡ୍ରା ଡେଲିଭରୀରେ ରହିଛି ଜିନ୍ଦଲ ଷ୍ଟିଲ ଆଣ୍ଡ ପାଉଁର କମ୍ପାନୀ ସିମେଣ୍ଟ



କାରଖାନା । ଏଥିପାଇଁ ଖଟକର ବାହାଲରେ ଥିବା ତୃନ ପଥର ଖଣି ପାଇଁ ୧୫୬ ହେକ୍ଟର ଜମି ଅଧିଗ୍ରହଣ ହେବ । ତେଣୁ ପରିବେଶ ସମ୍ପର୍କିତ ଜନଶୁଣାଣି କରାଯାଇଛି । ହେଲେ ଏହି ଜନଶୁଣାଣିକୁ ବିରୋଧ କରିବା ପାଇଁ ଆଦିବାସୀମାନେ ଅଣା ଭିତ୍ତିକ । ଜୀବନ ଦେବୁ ପକ୍ଷେ ଜମି ଦେବୁ ନାହିଁ ବୋଲି କହି ଆନ୍ଦୋଳନକୁ ଓହ୍ଲାଇଛନ୍ତି । ଫଳରେ ଜିଲ୍ଲାରେ

ଜାତୀୟ ଶିକ୍ଷା ନୀତିର ୧ ବର୍ଷ ଉପଲକ୍ଷେ ପୁସ୍ତକ ଓ ୪ଟି ନୂଆ ଉପକ୍ରମର ଲୋକାର୍ପିତ

ଶିକ୍ଷା ହେଉଛି ଜ୍ଞାନ, ଚରିତ୍ର ଏବଂ ରାଷ୍ଟ୍ର ନିର୍ମାଣର ସର୍ବୋତ୍କୃଷ୍ଟ ମାଧ୍ୟମ : ଧର୍ମେନ୍ଦ୍ର ପ୍ରଧାନ

ନୂଆଦିଲ୍ଲୀ/ଭୁବନେଶ୍ୱର, ୨୪/୦୮ (ନି.ପ୍ର): ଭାରତ ସରକାରଙ୍କ ନୂଆ ରାଷ୍ଟ୍ରୀୟ ଶିକ୍ଷା ନୀତି ୨୦୨୦ (ଏନ.ଇ.ପି) କ୍ରିୟାନ୍ୱୟନ ପ୍ରତିବନ୍ଧକାତ୍ମକ ଅଧିକ ଦୃଢ଼ୀଭୂତ କରିବା ପାଇଁ କେନ୍ଦ୍ର ଶିକ୍ଷା, ଦକ୍ଷତା ବିକାଶ ଏବଂ ଉନ୍ନତ ମାତ୍ରା ଧର୍ମେନ୍ଦ୍ର ପ୍ରଧାନ ମଙ୍ଗଳବାର ନୂଆଦିଲ୍ଲୀ ଠାରେ କେନ୍ଦ୍ର ସାମାଜିକ ନ୍ୟାୟ ଏବଂ ସଶକ୍ତିକରଣ ମନ୍ତ୍ରୀ ବିଜେନ୍ଦ୍ର କୁମାରଙ୍କ ସହ ନୂଆ ଜାତୀୟ ଶିକ୍ଷା ନୀତିର ୧ ବର୍ଷ ପୂର୍ତ୍ତି ଉପଲକ୍ଷେ ସମ୍ବନ୍ଧିତ ଏକ ପୁସ୍ତକ ଏବଂ ଜାତୀୟ ଶିକ୍ଷା ନୀତି ଅଧୀନରେ ବିଦ୍ୟାଳୟ



ଛାତ୍ରଛାତ୍ରୀଙ୍କ ପାଇଁ ୪ଟି ନୂଆ ଉପକ୍ରମର ଲୋକାର୍ପଣ କରିଛନ୍ତି । ନୂଆ ଜାତୀୟ ଶିକ୍ଷା ନୀତି ଅଧୀନରେ ନ୍ୟାସନାଲ କାଉନ୍ସିଲ ଅଫ୍ ରିସର୍ଚ୍ଚ ଏଣ୍ଡ ଟ୍ରେନିଂ (ଏନ.ସି.ଆର.ଟି) ଏବଂ ଭିନ୍ନସମ୍ପର୍କିତ ସଶକ୍ତିକରଣ ବିଭାଗର ମିଳିତ ଆନୁକୁଲ୍ୟରେ ପ୍ରସ୍ତୁତ ୪ଟି ନୂଆ ଉପକ୍ରମର ଶୁଭାରମ୍ଭ

କରାଯାଇଛି । ଏହି ଉପକ୍ରମ ଗୁଡ଼ିକ ହେଲା ନିପୁଣ ଭାରତ ମିଶନ ଅଧୀନରେ 'ମୌଳିକ ସ୍ୱାକ୍ଷରତା ଏବଂ ସଂଖ୍ୟା-ଜ୍ଞାନ ପାଇଁ ଉନ୍ନତ, ରାଷ୍ଟ୍ରୀୟ ମୁକ୍ତ ବିଦ୍ୟାଳୟ ଶିକ୍ଷା ସଂସ୍ଥାନ (ଏନ.ଆଇ.ଏସ)- 'ଭର୍ଚୁଆଲ ସ୍କୁଲ', ଏନ.ସି.ଆର.ଟିର 'ବୈକଳ୍ପିକ ଏକାଡେମିକ କ୍ୟାଲେଣ୍ଡର ୨୦୧୯-୨୨' ଏବଂ 'ପ୍ରିୟା-ଆକ୍ସେସିବିଲିଟି ଥ୍ରିଭର' ନାମକ କମ୍ପ୍ୟୁଟର ଉପକ୍ରମ । ଏହି ଉପକ୍ରମରେ ଶ୍ରୀ ପ୍ରଧାନ କହିଛନ୍ତି ଯେ ଶିକ୍ଷା ହେଉଛି ଜ୍ଞାନ, ଚରିତ୍ର ଏବଂ ରାଷ୍ଟ୍ର ନିର୍ମାଣର ସର୍ବୋତ୍କୃଷ୍ଟ

କରୋନାରେ ଆଉ ୬୭ ଆକ୍ରାନ୍ତଙ୍କ ମୃତ୍ୟୁ

ଭୁବନେଶ୍ୱର, ୨୪/୦୮ (ନି.ପ୍ର): ରାଜ୍ୟରେ ୬୭ ଜଣ କରୋନା ସଂକ୍ରମିତଙ୍କ ମୃତ୍ୟୁ ଘଟିଥିବା ନେଇ ସୂଚନା ଦେଇଛନ୍ତି ରାଜ୍ୟ ସରକାର । ଏହା ସହିତ ରାଜ୍ୟରେ କରୋନାଜନିତ ମୃତ୍ୟୁସଂଖ୍ୟା ୭,୪୯୩କୁ ବୃଦ୍ଧି ପାଇଛି । ଏବେର ରାଜ୍ୟ ସ୍ୱାସ୍ଥ୍ୟ ବିଭାଗ ପକ୍ଷରୁ ତଥ୍ୟ ପ୍ରଦାନ କରାଯାଇଛି । ଏହି ୬୭ ମୃତକଙ୍କ ମଧ୍ୟରେ କଟକ ଜିଲ୍ଲାରୁ ସର୍ବାଧିକ

୨୦ ଜଣ ଥିବା ବେଳେ କଟକସିଂହପୁର ଜିଲ୍ଲାରୁ ୧୪ ଜଣ ଅଛନ୍ତି । ତେବେ ବେଙ୍ଗାଳି ଜିଲ୍ଲାରୁ କେହି ପ୍ରାଣ ହରାଇ ନାହାନ୍ତି । ଯାଜପୁର ଜିଲ୍ଲାରୁ ୬ ଜଣ ଓ ଡେକାନାଜିଲ୍ଲାରୁ ୮ ଜଣ ଆକ୍ରାନ୍ତ ଅଛନ୍ତି । ବାଲେଶ୍ୱର ଜିଲ୍ଲାରୁ ୫, ଅନୁଗୁଳ ଓ କେନ୍ଦ୍ରାପଡ଼ା ଜିଲ୍ଲାରୁ ୩ ଜଣ ଲେଖାଏଁ କରୋନା ଆକ୍ରାନ୍ତ ପ୍ରାଣହୀନ ଘଟିଛି । ଅପରପକ୍ଷରେ ଭଦ୍ରକ ଓ ମୟୂରଭଞ୍ଜ ଜିଲ୍ଲାରୁ ୨ ଜଣ ଲେଖାଏଁ ପୁରୀ, ରାୟଗଡ଼ା ନବରଙ୍ଗପୁର ଓ କେନ୍ଦୁଝର ଜିଲ୍ଲାରୁ ଜଣେ ଲେଖାଏଁ ମୃତକ ଥିବା ଜଣାଯାଇଛି । ବିଭାଗ ପକ୍ଷରୁ ସୂଚନା ଦିଆଯାଇଛି ଯେ ପ୍ରତ୍ୟେକ ଦିନ ଆସୁଥିବା ମୃତ୍ୟୁ ସଂଖ୍ୟା ସେହି ନିର୍ଦ୍ଦିଷ୍ଟ ଦିନର ନୁହେଁ । ବିଭିନ୍ନ ସ୍ତରରେ ଅତିତ କରାଯାଇ ମୃତ୍ୟୁ ସଂଖ୍ୟା ଘୋଷଣା କରା ଯାଉଥିବା ବିଭାଗ ପକ୍ଷରୁ କୁହା ଯାଇଛି ।

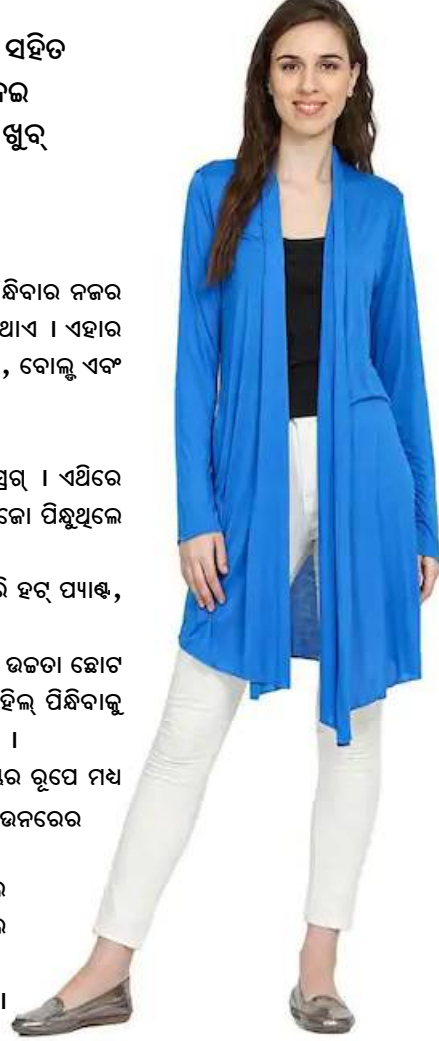
ଲଙ୍ଗ ପ୍ରଗ୍ ଟ୍ରେଣ୍ଡ

ଲଙ୍ଗ ପ୍ରଗ୍ ଟ୍ରେଣ୍ଡରେ ରହିଛି । ଏଥିନିକ୍ ଏବଂ କାଳୁଆଲ୍ ଉଭୟ ଆଉଟଫିଟ୍ ସହିତ ଲଙ୍ଗ ପ୍ରଗ୍ ପିନ୍ଧିପାରିବେ । ଏଥିରେ ଏକ ଫୁଲଜନ କମ୍ପିନେସନ ମଧ୍ୟ ବନେଇ ପାରିବେ । କଲରଫୁଲ, ଫ୍ଲୋର, ଫ୍ଲୋରାଲ ଏବଂ ଡବଲ ସାଇଡେଡ୍ ପ୍ରଗ୍ ଖୁବ୍ ଖାଇଲିଶ୍ ଲାଗିଥାଏ ।



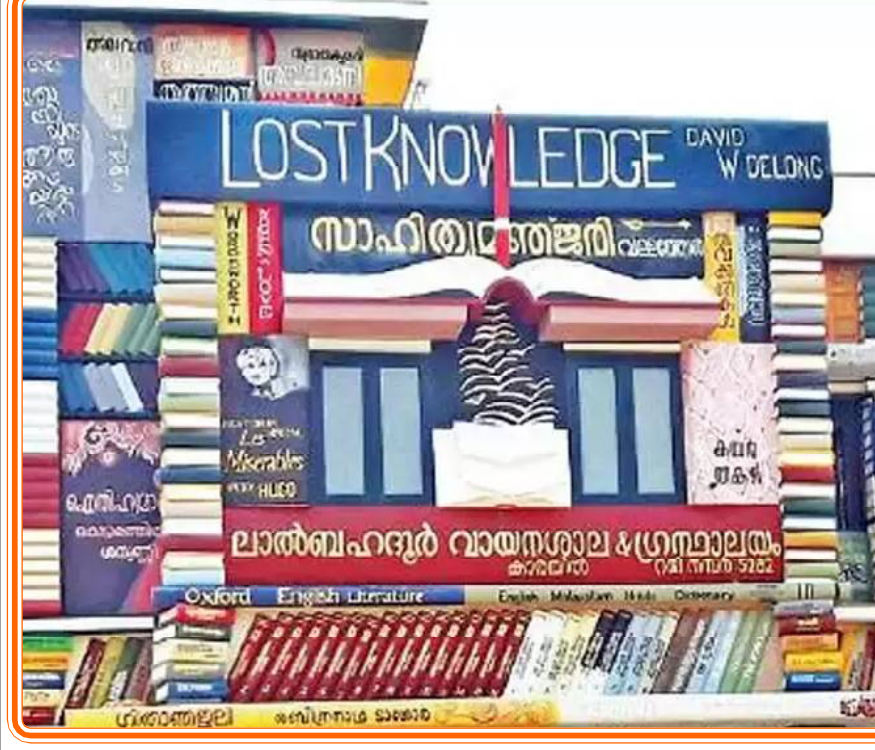
ସିକନ୍ ଅନୁସାରେ ଖାଇଲ ବନାନ୍ତୁ:

- ଏବେ ବଲିଉଡ୍ ଅଭିନେତ୍ରୀମାନେ ବଡ଼ିକନ୍ ଟ୍ରେସ୍, ସର୍ଟସ୍ ଏବଂ ଟୁ ପିସ୍ ଉପରେ ଲଙ୍ଗ ପ୍ରଗ୍ ପିନ୍ଧିବାର ନଜର ଆସୁଛି । କିନ୍ତୁ, ଷ୍ଟର୍ଟ, ମ୍ୟାଟ୍ରି ଟ୍ରେସ୍, ଗାଉନ୍, କୁର୍ତ୍ତା ଏବଂ ସର୍ଟସ୍ ସହିତ ଲଙ୍ଗ ପ୍ରଗ୍ ଭଲ ମାନ୍ଦିଥାଏ । ଏହାର ସ୍ୱିଚ୍ଚଲେସ୍ ଏବଂ ଫୁଲ କିମ୍ବା ଥ୍ରି ଫୋର୍ଥ ସ୍ୱିଚ୍ଚଲସ୍ ପରି ଅନେକ ଭେରାଣ୍ଟ ମିଳୁଛି । ତେବେ ହେଉ, ବୋଲୁ ଏବଂ ଲାଇଟ୍ ଫ୍ରିକ୍ ଲଙ୍ଗ ପ୍ରଗ୍ ସବୁ ସିକନ୍ ଅନୁସାରେ ଟ୍ରେସ୍ ସହିତ ଖାଇଲ୍ କରିପାରିବେ ।
- ବିଅକୁ ଖାଇଲିଶ୍ ଟର:**
 - ଇଣ୍ଡୋ- ଡେସର୍ଟ ଲୁକ୍ ପାଇଁ ମ୍ୟାଟ୍ରି ଟ୍ରେସ୍ ବା କୁର୍ତ୍ତା ସହିତ ଟିମ୍ ଅପ୍ କରିପାରିବେ ଲଙ୍ଗ ପ୍ରଗ୍ । ଏଥିରେ ଆପଣ ପରଫେକ୍ଟ ଫୁଲଜନ ଲୁକ୍ ପାଇପାରିବେ । କ୍ରୁ ଟପ୍ ଏବଂ ଷ୍ଟର୍ଟ ସହିତ ପିନ୍ଧନ୍ତୁ । ପାଲାନୋ ପିନ୍ଧୁଥିଲେ ହାଲ-ଲୋ କିମ୍ବା ଫୁକ୍ ଓପନ୍ ଲଙ୍ଗ ପ୍ରଗ୍ ଲେୟାରିଙ୍ଗ୍ ଭଲ ଅପସର୍ ହେବ ।
 - ପାର୍ଟିରେ ସ୍ୱିମ୍ ସର୍ଟ ଟ୍ରେସ୍ ପିନ୍ଧିବାକୁ ଚାହୁଁଥିଲେ, ଲଙ୍ଗ ପ୍ରଗ୍ କାମରେ ଆସିଥାଏ । ସେହିପରି ହର୍ ପ୍ୟାକ୍, ସର୍ଟ ଷ୍ଟର୍ଟ ସହିତ ମଧ୍ୟ ପେୟାର କରିପାରିବେ ।
 - ବଡ଼ିକନ୍ ଟ୍ରେସ୍, ଟି ସାର୍ଟ, ସର୍ଟସ୍ ଏବଂ ଜମ୍ପସୁଟ୍ରେ ଲଙ୍ଗ ପ୍ରଗ୍ ଟ୍ରାଏ କରନ୍ତୁ । ଯଦି ଆପଣଙ୍କ ଉଚ୍ଚତା ଛୋଟ ତା'ହେଲେ ଚିତ୍ତା କରିବାର ନାହିଁ, ସର୍ଟସ୍ ସହିତ ଏହାକୁ ପିନ୍ଧିପାରିବେ । ତା' ସହିତ ହାଲ ହିଲ୍ ପିନ୍ଧିବାକୁ ଲୁଲିବେ ନାହିଁ । ହେୟାର ଖାଇଲରେ ଅପର ବର୍ କରନ୍ତୁ । ଏଥିରେ ଆପଣ ଲମ୍ବା ଦେଖାଯିବେ ।
 - କାଳୁଆଲ୍ ଲୁକ୍ ପାଇଁ ସର୍ଟସ୍ ସହିତ ଲଙ୍ଗ ପ୍ରଗ୍ ଟିମ୍ ଅପ୍ କରନ୍ତୁ । ଏହାକୁ ଆପଣ ବିଟ୍ ଫ୍ରିୟର ରୂପେ ମଧ୍ୟ ପିନ୍ଧିପାରିବେ । ସେମି ଫର୍ମାଲ୍ ଲୁକ୍ ପାଇଁ କିନ୍ତୁ ଏବଂ କୁର୍ତ୍ତା ସହିତ ପିନ୍ଧିପାରିବେ । ସାଲଫ୍ଟାର କମିକ୍ ଏବଂ ଗାଉନ୍ରେ ଲଙ୍ଗ ପ୍ରଗ୍ କଲର୍ଟ୍ ପ୍ରଗ୍ କମ୍ପିନେସନ ସ୍ୱତନ୍ତ୍ର ଅବସରରେ କ୍ଲାସି ଲୁକ୍ ଦେଇଥାଏ ।



- ଏହା ସହିତ ଲଙ୍ଗ ଟେନ୍ ପେଣ୍ଡେଣ୍ଟ ଭଲ ମାନ୍ଦିଥାଏ । ଯଦି ବଡ଼ିକନ୍ ଟ୍ରେସ୍ ସହିତ ଲଙ୍ଗ ପ୍ରଗ୍ ପିନ୍ଧୁଛନ୍ତି, ତେବେ କିମ୍ବା ଟ୍ରାଉସ୍ ଭଲ ଲୁଧାଲୀ କ୍ୟାରି କରନ୍ତୁ । ସର୍ଟସ୍ ଏବଂ ଅପ୍ ସୋଲୁର ଟପ୍ରେ ଟୋକର ଏବଂ ନେକପିସ୍ ସୁନ୍ଦର ଲାଗିଥାଏ । ତାହିଲେ କେବଳ ଖାଇଲ ଷ୍ଟେଟମେଣ୍ଟ ଉଅରରିଙ୍ଗ୍ ମଧ୍ୟ ପିନ୍ଧିପାରିବେ ।
- ପାର୍ଟି ଏବଂ ଆଉଟିଙ୍ଗରେ ହାଉର୍ କଲରର ପ୍ରଗ୍ ନିଅନ୍ତୁ । ଅରେଞ୍ଜ ସେଟ୍ ଟ୍ରେସ୍ରେ ରହିଛି । ପ୍ରିଣ୍ଟେଡ୍ ଏବଂ ଟେକ୍ସ୍ ପ୍ରଗ୍ ପିନ୍ଧିପାରିବେ । ନାଇଟ୍ ପାର୍ଟି ପାଇଁ ମେଟାଲିକ୍ କଲର ଭଲ ମାନ୍ଦିଥାଏ ।

ବହି ଥାକର ପାଠାଗାର



ସବୁ ପାଠାଗାରରେ ବହି ଥାକ ଥାଏ ସତ ହେଲେ ଖୁବ୍ କମ୍ ପାଠାଗାର ବିଶାଳ ବହି ଥାକରେ ନିର୍ମିତ ହୋଇଥିବାର ଭ୍ରମ ସୃଷ୍ଟି କରେ । କେବଳ କାନ୍ଥର କିଲୁର କାବାୟିଲରେ ରହିଛି ଏପରି ଏକ ସର୍ବସାଧାରଣ ପାଠାଗାର । 'ଲାଲ ବାହାଦୂର ଶାସ୍ତ୍ରୀ ବୟନଶାଳା ଆଣ୍ଡ ଗ୍ରନ୍ଥାଳୟ' ନାମକ ଉଚ୍ଚ ପାଠାଗାର ଅତୀତକାଳୀନ ଚାରିପଟେ ୪୦୦୦ (ମୁଖ୍ୟତଃ ମଲାୟମ୍ ଭାଷାର) ପୁସ୍ତକର ପ୍ରଚ୍ଛଦ ଶୋଭା ପାଉଛି । ପାଠାଗାରର ଇତିହାସ ମଧ୍ୟ ରୋଚକ । ରାଧ୍ୟାବ୍ୟାପୀ 'ଗ୍ରନ୍ଥାଳୟ' ପାଠାଗାର ଆନ୍ଧୋଲନ କାଳରେ ୧୯୬୭ ମସିହାରେ ଏହାର ଲୋକାର୍ପଣ ହୋଇଥିଲା । ପ୍ରାୟ ଏକ ଦଶନ୍ଧି ପୂର୍ବରୁ ରାଜରାଷ୍ଟ୍ରା ନିର୍ମାଣ ପାଇଁ ପୁରୁଣା ପାଠାଗାର କୋଠାକୁ ଭାଙ୍ଗି ଦିଆଯିବା ପରେ କିଛି ବର୍ଷ ଉଡ଼ା ଘରେ ପାଠକଙ୍କୁ ସେବା ଯୋଗାଇ ଦିଆଯାଉଥିଲା । ପରେ ୪୦ ଲକ୍ଷ ଟଙ୍କାର ପାଣ୍ଠି ସଂଗ୍ରହ କରି ଏହି ଚୁଆ କୋଠାର ପରିଚ୍ଛେଦ କରାଗଲା । ସୁପତି କେନ୍ଦ୍ରରେ ଭେଟାଭାଙ୍ଗି ତିନାଇନ୍ଦରେ ନିର୍ମାଣ ପରେ ଗତ ବର୍ଷ ଏହାର ଉଦ୍ଘାଟନ କରାଯାଇଛି । କେବଳ ପରମ୍ପରା ଓ ପାଠାଗାର ମଧ୍ୟରେ ସମ୍ପର୍କ ଖୁବ୍ ଘନିଷ୍ଠ । ସେହି କାରଣରୁ କେବଳରେ ରହିଛି ୫,୫୦୦ରୁ ଊର୍ଦ୍ଧ୍ୱ ସର୍ବସାଧାରଣ ପାଠାଗାର ।

ସ୍ୱାସ୍ଥ୍ୟ ଟିପ୍ପ

କୋଷ୍ଠକାଠିନ୍ୟରୁ ରକ୍ଷା ପାଇବା ପାଇଁ ଖାଦ୍ୟ ବାବଦରେ ସଚେତନ ରହନ୍ତୁ । ଦିନରେ ଦୁଇ ଥର ଫଳ, ତିନିରୁ ଚାରି ଥର ପରିପରିବା ଖାଆନ୍ତୁ । ଅମୃତଭଣ୍ଡା, ସେଓ, କଦଳୀ, ପିଜୁଳି, କମଳା, ନାସପାତି ଓ ତାଳିମ୍ ଖାଆନ୍ତୁ । ସେଓ, ପିଜୁଳି ଓ ନାସପାତି ଚୋପା ନ ଛଡ଼ାଉ ଖାଆନ୍ତୁ । ପାଳଙ୍ଗ, ବଧୂଆ, କୋଶଳା, ଖଡ଼ା ଓ ମେଥି ଶାଗ ଖାଆନ୍ତୁ । ବିନ୍ଦସ, ମଟର ଛୁଇଁ, ବନ୍ଧାକୋବି, ଆଳୁ, ମୂଳା, ଗାଜର, କଞ୍ଚା ଅମୃତଭଣ୍ଡା, କଞ୍ଚା କଦଳୀ କୋଷ୍ଠକାଠିନ୍ୟ ସମସ୍ୟା ଦୂର କରେ । ପ୍ରତି ଦିନ ଦୁଇ ଥର ତାଳି ଖାଆନ୍ତୁ । ଅକାଣ୍ଡିଆ ଚାଉଳର ଭାତ, ଅଟା ରୁଟି, ଦଲିଆ, ସୁଜି ଆଦି ଉପକାରୀ । ଫଳ ରସ, ମଉଦା ରୁଟି ପରଦା, ବିଷୁବ, ପାଖା, ନୁହୁଲସ, ନାନ ଖାଆନ୍ତୁ ନାହିଁ । ନିୟମିତ ଔଷଧୀୟ ଲାଗୁକାଟିକ୍ ଖାଆନ୍ତୁ ନାହିଁ । ଉତ୍ତରାଞ୍ଚଳ ଖାଇପାରିବେ । ରାତିରେ ୧୦-୧୫ଟି କଳା କିସମିସ ବା ୩-୪ଟି ଶୁଖିଲା ତିମିରି ଉଷ୍ଣମ ପାଣିରେ ବତୁରାନ୍ତୁ । ସକାଳେ ପାଣି ସହ ଭଲ ଭାବେ ଚୋବାଇଖାଆନ୍ତୁ । ସର୍ବଦା ଖାଦ୍ୟ ଧାରେ ଚୋବାଇ ଚୋବାଇ ଖାଆନ୍ତୁ । ୮-୧୦ ଗ୍ଲ୍ୟୁସ ପାଣି ପିଅନ୍ତୁ । ଉଷ୍ଣମ ଲେଣୁ ପାଣି ପରିବା ସୁସ୍ଥ ପିଅନ୍ତୁ । ଉଷ୍ଣମ ଲେଣୁ ପାଣି ଓ ପରିବା ସୁସ୍ଥ ପିଅନ୍ତୁ । ଦୈନିକ ବ୍ୟାୟାମ କରନ୍ତୁ ।



ଦ୍ୱାଦଶ ଜ୍ୟୋତିର୍ଲିଙ୍ଗ ଦର୍ଶନରେ ପାପ ମୋଚନ

ପରସ୍ତର ପ୍ରତି ଶ୍ରଦ୍ଧା ରଖି ଦେବାଧିଦେବ ମହାଦେବଙ୍କୁ ବିଶ୍ୱାସ କରି, ହୃଦୟରେ ଦ୍ୱାଦଶ ଜ୍ୟୋତିର୍ଲିଙ୍ଗ ନାମକୁ ସ୍ମରଣ ପୂର୍ବକ ସତ୍ୟ, ଶାନ୍ତି, ଧର୍ମ, ପ୍ରେମ, ନ୍ୟାୟ ମାର୍ଗରେ କାର୍ଯ୍ୟ କଲେ ସର୍ବଦା ଆନନ୍ଦ ମିଳେ । କାରଣ 'ଭଦାନୀ ଶଙ୍କରୋ ବନ୍ଦେ ଶ୍ରଦ୍ଧା ବିବାସ ରୂପିଣୋ' । ମାତା ପାର୍ବତୀ ହେଲେ ଶ୍ରଦ୍ଧାର ପ୍ରତୀକ ଏବଂ ଦେବାଧିଦେବ ମହାଦେବ ହେଲେ ବିଶ୍ୱାସର ପ୍ରତୀକ ।



◆ ସେ ହୁଏ ପରମ ପୁଣ୍ୟ, ଯିଏ ସର୍ବଦା ମହାଦେବଙ୍କ ନାମକୁ ସ୍ମରଣ କରେ ।
ଯେଉଁ ଘରେ ସର୍ବଦା ମହାଦେବଙ୍କ ପୂଜାର୍ଚନା କରାଯାଏ, ସେ ଘରେ ସମସ୍ତଙ୍କର ମଙ୍ଗଳ ହୁଏ ।
◆ ଯାହାର ଜୀବନ ପ୍ରତି ମୁହୂର୍ତ୍ତରେ ମହାଦେବଙ୍କ ନାମ କଥା ଦ୍ୱାଦଶ ଜ୍ୟୋତିର୍ଲିଙ୍ଗ ନାମ କଥରେ କଟିଥାଏ ସେ ହିଁ ଧନ୍ୟ, ଦେହାନ୍ତେ ସେ କୈଳାସପୁରରେ ସ୍ଥାନ ପାଏ ।
ଯିଏ ଭକ୍ତିର ସହିତ ଦେବାଧିଦେବ ମହାଦେବଙ୍କ ଦ୍ୱାଦଶ ଜ୍ୟୋତିର୍ଲିଙ୍ଗ ନାମକୁ ସ୍ମରଣ କରେ, ଭଗବାନ ମହାଦେବ ତା ପ୍ରତି କୃପା କରନ୍ତି । ଫଳରେ ତାର ସମସ୍ତ କାମନା ପୂର୍ଣ୍ଣ ହୁଏ । କାରଣ ଭଗବାନଙ୍କ ସବୁ ଶକ୍ତି ମଧ୍ୟରେ କୃପାଶକ୍ତି ପ୍ରଧାନ ଅଟେ । ଯେଉଁଠାରେ ତାଙ୍କର କୃପାଶକ୍ତି ଚରିତାର୍ଥ ହୁଏ, ସେଠାରେ ତାଙ୍କ ଅନ୍ୟ ସବୁ ଶକ୍ତି କୃପା ଶକ୍ତିର ଅନୁଗତ ହୋଇ କାର୍ଯ୍ୟ କରନ୍ତି ।
◆ ଦ୍ୱାଦଶ ଜ୍ୟୋତିର୍ଲିଙ୍ଗ ଦର୍ଶନ ପରେ ମନୁଷ୍ୟକୁ ପ୍ରକୃତ ଜ୍ଞାନ ପ୍ରାପ୍ତ ହୋଇଥାଏ ।
ଯେପରି ଗୋମାତା ସେବା ସମାନ କୌଣସି ସେବା ନାହିଁ, ଭକ୍ତା ସମାନ କୌଣସି ପବିତ୍ର ନାହିଁ, ଗାୟତ୍ରୀ ସମାନ କୌଣସି ମନ୍ତ୍ର ନାହିଁ, ଈଶ୍ୱର ସମାନ କୌଣସି ଦେବତା ନାହିଁ, ପାର୍ବତୀ ସମାନ କୌଣସି ଦେବୀ ନାହିଁ, ସେହିପରି ଦ୍ୱାଦଶ ଜ୍ୟୋତିର୍ଲିଙ୍ଗ ସମାନ କୌଣସି କ୍ଷେତ୍ର ନାହିଁ ।
◆ ଦ୍ୱାଦଶ ଜ୍ୟୋତିର୍ଲିଙ୍ଗ ଦର୍ଶନ ବା ଷ୍ଟୋଟ କଥକଲେ ଆୟୁ, ବଳ, ବୀର୍ଯ୍ୟ, ବୁଦ୍ଧି ଓ ଚେତନାର ପରିପ୍ରକାଶ ହୁଏ ।
◆ ଦ୍ୱାଦଶ ଜ୍ୟୋତିର୍ଲିଙ୍ଗ ପ୍ରଦକ୍ଷିଣ କଲେ ମନୁଷ୍ୟ ମୃତ୍ୟୁପରେ ଶିବଲୋକରେ ସ୍ଥାନ ପାଏ ।
ଦ୍ୱାଦଶ ଜ୍ୟୋତିର୍ଲିଙ୍ଗ କଥା ଶ୍ରବଣ କଲେ ସମସ୍ତ ପାପ ମୋଚନ ହୁଏ ।

ପଥର ଉପରେ ରୋଷେଇ !

ମୁସଲ ଅନ୍ତର୍ଗତ ଭାସଖଲା ର ନିର୍ମାଣ ଅନୁସାରେ କଣେ ପାଚକ । ସେ ହାତକୁବାଦର ମୂଳ ବାସିନ୍ଦା । ସେ 'ହାକା ଭାଲ ପଥର କେ ସନମ୍' ନାମରେ ପରିଚିତ । କାରଣ ସେ ପଥର ଉପରେ ହିଁ ରୋଷେଇ କରନ୍ତି । ରୋଷେଇରେ କୌଣସି ବାସନ-କୂସନ ବ୍ୟବହାର କରନ୍ତି ନାହିଁ । ତାଙ୍କ ପାଖରେ ପାଚି ପଥର ସ୍ଲୁଅ ଅଛି । ପ୍ରତିଦିନ ଦୈନିକ ଓ ପ୍ରସ୍ତୁ ଯଥାକ୍ରମେ ଦୁଇ ଏବଂ ଅଡ଼େକ ପୁଟ; ଓକନ ପଚାଶ କିଲୋଗ୍ରାମ୍ । କୁକୁଡ଼ା ମାଂସ, ମାଛ ମେଣ୍ଡା ଓ ଛେଳି ମାଂସ ଆଦି ପାଇଁ ଅଲଗା ଅଲଗା ପଥର । ସେଗୁଡ଼ିକ ସଜ୍ଜା ଆରବରୁ ଆମଦାନି କରିଛନ୍ତି । ଏକ ଲୁହା ଖାଣ୍ଡ



ଉପରେ ପଥର ସ୍ଲୁଅ ରଖି, ସେ କୋଇଲା ଆକ୍ସେରେ ରାନ୍ଧନ୍ତି । ନିର୍ମାଣ ଦ୍ୱାରା ପ୍ରସ୍ତୁତ ସମସ୍ତ ଖାଦ୍ୟର ନାମ ପୂର୍ବରୁ 'ପଥର' ଉପସର୍ଗ ଲାଗେ; ଯଥା- 'ପଥର କା ମୁଗି', 'ପଥର କା କୋରମା' । ନିର୍ମାଣ ଏକଦା ସାଉଦୀ ଆରବରେ କାମ କରୁଥିଲେ । ସେଠାରେ ଆରବୀ ବେଦୁନନାମକଠାରୁ ପଥର ଉପରେ ରନ୍ଧନ ପଦ୍ଧତି ଶିଖିଥିଲେ । ଭାରତ ଫେରିବା ପରେ ଏହି ନିଆରା ବ୍ୟବସାୟ ଆରମ୍ଭ କରିଥିଲେ ।



ବଫାଲୋ ଜଂଘ

କାନାଡ଼ା ଅନ୍ତର୍ଗତ ଦକ୍ଷିଣ ଆଲବର୍ଟାର ଏକ ସ୍ଥାନର ନାମ 'ହେଡ୍-ସ୍ୱାସ୍ତ-ଇନ ବଫାଲୋ ଜଂଘ' । ରକ୍ତି ପର୍ବତ ପାଦଦେଶରେ ଅବସ୍ଥିତ ଏହି ସ୍ଥାନକୁ ୧୯୮୧ରେ ବିଶ୍ୱ ଐତିହ୍ୟର ମାନ୍ୟତା ମିଳିଥିଲା । ଏଠାରେ ଦେଖିବାକୁ ମିଳେ ଗୋଟିଏ ବଡ଼ କୁଡ଼, ଆଦିମ ଅଧିବାସୀଙ୍କର ଏକ ଶିବିରର ଧୂଂସାବଶେଷ, ବହୁ ସଂଖ୍ୟକ ଗନ୍ଧକ ବା ବଣ ମଇଁଷି ବା ଆମେରିକାନ୍ ବାରସର୍, କଳାଳ ଏବଂ କିଛି ସଂକୀର୍ଣ୍ଣ ପାଦ- ଚଲା ରାସ୍ତା । ପ୍ରାୟ ଛଅ ହଜାର ବର୍ଷ ଧରି ଏଠାରେ ଗନ୍ଧକ ଶିକାର କରାଯାଉଥିଲା । ଗନ୍ଧକମାନଙ୍କର ପ୍ରକୃତି ବାବଦରେ ଆଦିମ ଅଧିବାସୀମାନେ ଭଲ ଭାବେ ଅବଗତ ଥିଲେ । ନିର୍ଦ୍ଦିଷ୍ଟ ପଥ ଦେଇ ଗନ୍ଧକ ପଲକୁ ଏହି ସ୍ଥାନକୁ ଚଢ଼ିଆଯାଉଥିଲା । 'ହେଡ୍-ସ୍ୱାସ୍ତ-ଇନ ବଫାଲୋ ଜଂଘ'ରେ ପହଞ୍ଚିବା ପରେ ସେମାନଙ୍କ ପକ୍ଷୀମାନଙ୍କର ସମସ୍ତ ବାଟ ବନ୍ଦ ହୋଇଯାଉଥିଲା । ଅଧିକାଂଶ ଶକା-ଚକଟାରେ ମରୁଥିଲେ । ଯେଉଁଠିକେ ବଢ଼ିଯାଉଥିଲେ, ସଙ୍ଗେସଙ୍ଗେ ମାରିଦିଆଯାଉଥିଲା । ମାଂସ, ଚର୍ମ ଓ ଶିଙ୍ଗ ପାଇଁ ହିଁ ଶିକାର କରାଯାଉଥିଲା । ପଡ଼ିରହୁଥିଲା କେବଳ କଳାଳ ।



କୁହାଯାଏ ପ୍ରତି ବର୍ଷ ମାଉଷ ଏଭରେଷ୍ଟ ଅଭିଯାନରେ ଯେତେକଣ ସାମିଲ ହୁଅନ୍ତି ତା'ଠାରୁ କମ୍ ଲୋକଙ୍କର ପାଦ ପଡ଼ିଥାଏ ଏହି ଗୁମ୍ଫାରେ । କାରଣ ଏଭରେଷ୍ଟଠାରୁ ଆହୁରି ଦୂରମ ଏହି ଗୁମ୍ଫା । ଭିଏତନାମ ଓ ଲାଓସ ସୀମାନ୍ତରେ ଅବସ୍ଥିତ ଏହି ଗୁମ୍ଫାର ନାଁ ହା' ସଂ ଟୁ' ବା ଟୁ' ଗୁମ୍ଫା ହେଉଛି ପୃଥିବୀର ସର୍ବବୃହତ ଗୁମ୍ଫା । ଭିଏତନାମର କୋୟା' ବିନ ପ୍ରଦେଶରେ ହେଉଛି ହା କେ ବା' କାତାୟ ଉଦ୍ୟାନରେ ଏହି ଦୁନପଥର ବା ଲାଉମେନ୍ତନର ଗୁମ୍ଫାର ବୟସ ୨୦୦୦ ୫୦ ଲକ୍ଷ ବର୍ଷ । ଦୀର୍ଘଦିନ ଧରି ଲୋକଲୋଚନର ଆଡୁଆଳରେ ଥିବା ଏହି ଗୁମ୍ଫାକୁ ୧୯୯୧ ମସିହାରେ ଆବିଷ୍କାର କରିଥିଲେ ଜଣେ ସ୍ଥାନୀୟ କୃଷକ । ହୋ ହାନ ନାମକ ସେହି କୃଷକ ଦୁଷ୍ଟାପ୍ୟ ଜଡ଼ିବୁଟି ସନ୍ଧାନରେ ଗଭୀରର ଜଙ୍ଗଲ ମଧ୍ୟରେ ବୁଲୁଥିଲେ । ଅତୀତ ବୃଷ୍ଟି ଆରମ୍ଭ ହୋଇଯିବାରୁ ଆଶ୍ରୟ ସନ୍ଧାନ କଲା ବେଳେ ଦେଖିବାକୁ ପାଇଥିଲେ ଏହି ଗୁମ୍ଫା । ଗୁମ୍ଫା ଭିତରୁ ଜଳ ପ୍ରବାହିତ ହେଉଥିବାର ଶବ୍ଦ ବାରି ସେ ଆଗରେ ଯାଉଥିଲେ । ଗୁମ୍ଫା ଭିତରେ ପ୍ରବେଶ କରି ସେ ଆଶ୍ଚର୍ଯ୍ୟ ହୋଇଯାଇଥିଲେ । କାରଣ ସେତେବେଳେ ଗୁମ୍ଫା ଭିତରେ ମେଘ ଜମିଥିଲା । ଗୁମ୍ଫା ଭିତର ଥିଲା ଅତି ଦୁର୍ଗମ । ଏହାର ୧୮ ବର୍ଷ ପରେ ପୃଣିଥରେ ଶିକାର କରିବାକୁ ଯାଇ ସେ ଏହି ଗୁମ୍ଫାର ସନ୍ଧାନ ପାଇଥିଲେ । ଏହି ବ୍ୟକ୍ତିତ୍ୱ ଜରିଆରେ ହିଁ ସାରା ବିଶ୍ୱବାସୀ ଜାଣିବାକୁ ପାଇଥିଲେ ଦୁନିଆର ଏହି ସର୍ବବୃହତ ଗୁମ୍ଫା ବିଷୟରେ । ବ୍ରିଟିଶ୍ ଗୁମ୍ଫା ଉତ୍ଖରଣ ଅଭିଯାନୀମାନେ ଭିଏତନାମର ଏହି ଗୁମ୍ଫାରେ ୨୦୦୯ ମସିହାରେ ଅନୁସନ୍ଧାନ ଚଳାଇଥିଲେ । ସେମାନେ ଗୁମ୍ଫା ଭିତରେ ଏକ ବିଶାଳ ଲାଉମେନ୍ତନର ପ୍ରସ୍ତର ଖଣ୍ଡ ଆବିଷ୍କାର କରିଥିଲେ । ଏହାର ନାମକରଣ କରାଯାଇଥିଲା ଗ୍ରେଟ୍ ଥ୍ରାଲ୍ ଅପ୍ ଭିଏତନାମ । ଏହି ଗୁମ୍ଫା ପ୍ରାୟ ୬୬୦ ଫୁଟ ଉଚ୍ଚ । ଚଉଡ଼ା ପ୍ରାୟ ୪୯୦ ଫୁଟ । ୯ କିମି ଦୈର୍ଘ୍ୟ ବିଶିଷ୍ଟ ଏହି ଗୁମ୍ଫାଟିର ଛାତରେ ଦୁଇଟି ବିଶାଳ ଗହ୍ୱର ଅଛି ଯାହା ମଧ୍ୟ ଦେଇ ଗୁମ୍ଫା ମଧ୍ୟକୁ ସୂର୍ଯ୍ୟାଲୋକ ପ୍ରବେଶ କରିଥାଏ । ଗୁମ୍ଫା ମଧ୍ୟରେ ଉଦ୍ଭିଦର ବଂଶବିଧାର ହୋଇପାରିଛି । ୨୦୧୧ ମସିହାରେ ଜଣାପଡ଼ିଲା ଏହି ଗୁମ୍ଫାଟି

ଗୁମ୍ଫା ଭିତରେ ସୃଷ୍ଟି ହୁଏ ମେଘ !

ଭିଏତନାମର ଆଉ ଗୋଟିଏ ଗୁମ୍ଫା ସହିତ ସଂଯୁକ୍ତ । ବାହ୍ୟ ଜଗତରୁ ବିଚ୍ଛନ୍ନ ଏହି ଗୁମ୍ଫା ଏହି ଗୁମ୍ଫାର ନିକଟ ପାଣିପାଗ ଚକ୍ର ଅଛି । ଗୁମ୍ଫାର 'ଆକାଶ'ରେ ତିଆରି ହୁଏ ମେଘ । ନିଜ ନିଜ ଅନୁସାରେ ଚାଲେ ଗୁମ୍ଫା ଜୀବନ । ଭିତରେ ଛୋଟ ନଦୀ ପ୍ରବାହିତ ହେଉଥିବାରୁ ଜଳୀୟ ବାଷ୍ପର ଅଭାବ ହୁଏନାହିଁ । ଫଳରେ ମେଘ ତିଆରି ହେବାର ସବୁ ଉପାଦାନ ମଜ୍ଜୁଳ ଥାଏ ଏହି ଗୁମ୍ଫାରେ । ଏହା ମଧ୍ୟକୁ ସାମିତ ସଂଖ୍ୟକ ପର୍ଯ୍ୟଟକ ଯିବାର ଅନୁମତି ଅଛି । ପରିବେଶବିଦ୍ୟାନେ କୁହନ୍ତି ଏହି ଗୁମ୍ଫାକୁ ପର୍ଯ୍ୟଟନସ୍ଥଳ ଭାବେ ଘୋଷଣା କରାଯିବା ପରଠାରୁ ପ୍ରକୃତିର ଏହି ଅମୂଲ୍ୟ ସଂପଦ ଉପରେ ବିପଦର ବାଦଳ ଘନେଇ ଆସିଛି ।



ଜହ୍ନରେ ପାଦ ଥାପିଥିବା ପ୍ରଥମ ମଣିଷ



କେନେଡ଼ି ମହାକାଶ ଗବେଷଣା କେନ୍ଦ୍ରର କର୍ମଚାରୀମାନଙ୍କ ସହିତ କଥାବାର୍ତ୍ତା କରିଥିଲେ । ସେମାନେ ଚନ୍ଦ୍ରଯାନରେ ପ୍ରାୟ ୬ ଘଣ୍ଟା କାଳ ବିଶ୍ରାମ ନେଇଥିଲେ । ୧୯୬୯ ମସିହା ଜୁଲାଇ ୨୧ ତାରିଖ ସକାଳ ୮ଟା ରେ ଆର୍ଗେଣ୍ଟିନା ପ୍ରଥମେ ଗୋଟିଏ ସିଡ଼ିରେ ଚନ୍ଦ୍ରଯାନକୁ ଓହ୍ଲାଇଲେ । ଆପୋଲୋ-୧୧ରେ ଉଦ୍ଦେଶ୍ୟ ଥିଲା ଆର୍ଗେଣ୍ଟିନା, ବକ ଆଲଡ୍ରିନ୍ ଏବଂ ମାଇକେଲ କଲିଙ୍ଗ୍‌ଟ୍ଟ୍‌ସ୍‌ ପୁରସ୍କୃତ ଭାବରେ ଚନ୍ଦ୍ରରେ ଅବତରଣ କରାଇବା ସଙ୍ଗେ ସଙ୍ଗେ ପୃଥିବୀ ପୃଥିବୀକୁ ଫେରାଇ ଆଣିବା । ଏହି ମିଶନର ନାମ ଥିଲା “ବି ଇଗଲ” । ସେଦିନ ସକାଳ ୮ଟା ୩୨ରେ ପାଇଲଟ୍‌ଙ୍କ ସମେତ ତିନି ଜଣ ମହାକାଶ ଅଭିଯୁକ୍ତ ଯାତ୍ରା କରିଥିଲେ । ଛଅ ଘଣ୍ଟା ୩୧ ମିନିଟ୍ ମହାକାଶ ଯାନରେ ଯାତ୍ରା କରିବା ପରେ ଚନ୍ଦ୍ରରେ ପହଞ୍ଚିଥିଲେ ଏହି ତିନି ଜଣ ମହାକାଶ ଯାତ୍ରୀ । ଚନ୍ଦ୍ର ଦେଶରେ ନିଜର ବାମ ପାଦଟି ରଖି ଅର୍ପୁଣ ଆନନ୍ଦରେ ବିହ୍ୱଳ ହୋଇ ପଡ଼ିଥିଲେ ନିଲ୍ ଆର୍ଗେଣ୍ଟିନା । କହୁ ରାଜକରେ ଆର୍ଗେଣ୍ଟିନା ପ୍ରଥମେ ଖୁବ୍ ଧୀର ଭାବରେ ଚାଲିଲେ । କାରଣ ମାଧ୍ୟାକର୍ଷଣ ଶକ୍ତିଠାରୁ ଚନ୍ଦ୍ରର ଶକ୍ତି ମାତ୍ର ଛଅଭାଗରୁ ଏକଭାଗ । କହୁଭୂମିରେ ସେ ଚାଲି ଓ ଚାଲ ଦୃଶ୍ୟମାନ ଦେଖି ଆନନ୍ଦିତ ହେଲେ । ସେ ଯଥାର୍ଥରେ କହିଥିଲେ - ‘ଗୋଟିଏ ମଣିଷ ପାଇଁ ଏହା ଏକ ଛୋଟ ପାହୁଣ୍ଡ । ମାତ୍ର ମଣିଷ ଜାତି ପାଇଁ ଏହା ଏକ ମହତ୍ତ୍ୱପୂର୍ଣ୍ଣ ଲକ୍ଷ୍ୟ ପ୍ରଦାନ । ଭୂପୃଷ୍ଠକୁ ଛାଡ଼ିବାର ଅତ୍ୟନ୍ତ ଘଷା ପରେ କୃତ୍ରିମ ଉପଗ୍ରହଟି ମହାଶୂନ୍ୟରେ ପହଞ୍ଚିଥିଲା ଏବଂ ନିଜର କକ୍ଷ ପଥରେ ଘୁରିବୁଲିଲା । ସେଠାରୁ ଚନ୍ଦ୍ରଯାନ ‘ଇଗଲ୍’ ବିଛନ୍ ହୋଇ ଚନ୍ଦ୍ର କକ୍ଷପଥରେ ପହଞ୍ଚିଲା । ସେଥିରେ ଥିଲେ ଆର୍ଗେଣ୍ଟିନା ଓ ଆଲଡ୍ରିନ୍ । ଚନ୍ଦ୍ରଯାନଟି ପ୍ରାୟ ରାତି ୨ଟାରେ ଚନ୍ଦ୍ର ପୃଷ୍ଠରେ ଓହ୍ଲାଇଲା । ମହାକାଶଚାରୀମାନେ ଆମେରିକାର କେନ୍ଦ୍ର



ସମଗ୍ର ବିଶ୍ୱ ପାଇଁ ଗର୍ବ ଓ ଗୌରବର ବିଷୟ ଥିଲା । ନିଲ୍ ଆର୍ଗେଣ୍ଟିନା ୫ ଅଗଷ୍ଟ ୧୯୬୯ରେ ଆମେରିକାର ଏକ ଛୋଟ ସହରରେ ଜନ୍ମ ଗ୍ରହଣ କରିଥିଲେ । ମହାକାଶଚାରୀ ହେବା ପୂର୍ବରୁ ସେ ଆମେରିକାର ସୈନ୍ୟ ବାହିନୀରେ କୋରିଆ ଯୁଦ୍ଧ ବିପକ୍ଷରେ ୧୯୫୦ ଓ ୧୯୫୩ରେ ଲଢ଼ିଥିଲେ । ଯୁଦ୍ଧ ଶେଷହେବା ପରେ ସେ ଏରୋନଟିକ୍‌ସରେ ହାରଭର୍ଡ୍ ପ୍ଲାନେଟ୍ ସେସନରେ ଜଣେ ପାଇଲଟ୍ ଭାବେ ନିଯୁକ୍ତ ହେଲେ ଓ ପରେ ସେ ମହାକାଶଚାରୀ ହେବାକୁ ମନ ବଳେଇଥିଲେ । ୧୯୫୮ ମସିହାରେ ଆମେରିକା ବୟସ୍କସନର ମ୍ୟାନ୍ ଇନ୍ ସ୍ପେସ୍ ସୁନେଷ୍ ପ୍ରୋଗ୍ରାମ ପାଇଁ ମନୋନୀତ ହେଇଥିଲେ । ୧୯୬୦ରେ ସେ ବାମରିକ ମହାକାଶ ବିମାନ ବୋଇଂ ଏବଂ ୨୦ ଏବଂ ଏବଂ-ସୋର ପାଇଲଟ୍ ନିଯୁକ୍ତ ହେଲେ । ୧୯୬୨ରେ ମହାକାଶ ବିମାନ ଉଡ଼ାଣ ପାଇଁ ମନୋନୀତ ୬ ଜଣ ପାଇଲଟ୍-ଉଡ଼ିନିୟର ମଧ୍ୟରେ ସେ ସ୍ଥାନ ପାଇଥିଲେ । ସେ ସମୟରେ ନାସା ପକ୍ଷରୁ ମହାକାଶଚାରୀ ତରଳ ପାଇଁ ବିଷୟରେ ଜାଣି ପାହୁଣ୍ଡେଇ ଚନ୍ଦ୍ରରେ ପାଦଦେବାରେ ବିଶ୍ୱର ପ୍ରଥମ ଦେଶ ଥିଲା ଆମେରିକା ଯାହା

ମନୋନୟନ ବେଳେ ତାଙ୍କୁ ମନୋନୀତ କରାଯାଇଥିଲା । ୧୯୬୭ କାନ୍ଦୁୟାରୀ ୨୭ରେ ଆପୋଲୋ-୧ ମହାକାଶଯାନ କାର୍ଯ୍ୟକ୍ରମରେ ସେ ସାମିଲ ହେଇଥିଲେ । ଆପୋଲୋ-୧୧ ମହାକାଶଯାନ ଆର୍ଗେଣ୍ଟିନାଙ୍କ ସହ ଚାକର ଆଉ ଦୁଇଜଣ ସାଥୀ ବକ ଆଲଡ୍ରିନ୍ ଓ ମାଇକେଲ ବୋଲିଙ୍ଗ୍‌ଟ୍ଟ୍‌ସ୍‌ ନେଇ ଚନ୍ଦ୍ର ଅଭିଯୁକ୍ତେ ଯାତ୍ରାକରିଥିଲେ । ଏହି ମହାକାଶଯାନ ତାରିଖିନ ମଧ୍ୟରେ ୪୦ଲକ୍ଷ କି.ମି ଯାତ୍ରାକରିଥିଲା । ଆର୍ଗେଣ୍ଟିନା ଓ ଆଲଡ୍ରିନ୍ ୧୯୬୯ ଜୁଲାଇ ୨୦ରେ ଚନ୍ଦ୍ର ପୃଷ୍ଠରେ ପାଦ ଦେଇଥିଲେ । ସେଠାରେ ଆର୍ଗେଣ୍ଟିନା ୨ ମିନିଟ୍ ୩୨ ସେକେଣ୍ଡ ରହିଥିଲେ ଓ ସେହି ସମୟ ମଧ୍ୟରେ ଚନ୍ଦ୍ରପୃଷ୍ଠରେ ଆମେରିକୀୟ ଜାତୀୟ ପତକା ସ୍ଥାପନ କରିବା ସହିତ କିଛି ପଥର ସଂଗ୍ରହ କରିଥିଲେ । ସେଠି ପୃଥିବୀର ପ୍ରଥମ ମାନବ ଭାବେ ନିଲ୍ ଆର୍ଗେଣ୍ଟିନା ପାଦ ଦେଇଥିଲେ କହୁରେ । ଫଟୋରେ ଅଛି କହୁ ଉପରେ ମାନବର ପ୍ରଥମ ପାଦ ଚିହ୍ନ ଆଉ ସେହି ପାଦ ଥିଲା ନିଲ୍ ଆର୍ଗେଣ୍ଟିନାଙ୍କର । ପରେ ଆର୍ଗେଣ୍ଟିନାଙ୍କ ସହ ଏଡ୍‌ଲିନ୍ ଆଲଡ୍ରିନ୍ ଓ ମାଇକେଲ କଲିଙ୍ଗ୍‌ଟ୍ଟ୍‌ସ୍‌ ଆପୋଲୋ ୧୧ ମିଶନରେ କହୁରେ ଅବତରଣ କରିଥିଲେ । ମହାକାଶ କ୍ଷେତ୍ରରେ ଏହା ଥିଲା ମାନବର ଉଲ୍ଲେଖନୀୟ ସଫଳତା । ୧୯୬୯ ଜୁଲାଇ ୨୪ରେ ହାଡ୍‌ଆଇର ପର୍ଯ୍ୟନ୍ତ ପ୍ରସାନ୍ତ ମହାସାଗରରେ ଥିବା ଆମେରିକୀୟ ଯୁଦ୍ଧ ଜାହାଜରେ ଆପୋଲୋ-୧୧ ଅବତରଣ କରିଥିଲା । ନିଲ୍ ଆର୍ଗେଣ୍ଟିନାଙ୍କୁ ରାଷ୍ଟ୍ରପତି ରିଚାର୍ଡ୍ ନିକ୍ସନ, ସେପ୍‌ଟେମ୍‌ବିଆଲ ମେଡଲ୍ ଅଫ୍ ଫ୍ରିଡମ ପୁରସ୍କାର ପ୍ରଦାନ କରିଥିଲେ ଓ କଂଗ୍ରେସନାଲ ସ୍ପେଶ ମେଡାଲ ଅଫ ଅନର୍ ଏବଂ କଂଗ୍ରେସନାଲ ଗୋଲ୍ଡ ମେଡାଲ୍ ଭଳି ପୁରସ୍କାର ମଧ୍ୟ ପରେ ପରେ ତାଙ୍କୁ ମିଳିଥିଲା । ତାଙ୍କର ମୃତ୍ୟୁ ରହସ୍ୟ ଥିଲେ ମଧ୍ୟ ୨୫ ଅଗଷ୍ଟ, ୨୦୧୨ ଆମେରିକା ଓ ତାଙ୍କ ପରିବାର ଲୋକ ଘୋଷଣା କରିଥିଲେ ।

ରୁକ୍ଷ ଉପତ୍ୟକାର ସୌନ୍ଦର୍ଯ୍ୟ ପ୍ୟାଟ୍‌ ହୁଏ

ଧୂସର-ବାଦାମି ପାହାଡ଼ରେ ଘେରା ଗୋଟିଏ ଅଞ୍ଚଳ । ଚାରିଆଡ଼େ ରୁକ୍ଷହୀନ ଛାପ ସୃଷ୍ଟି । ତାହାର ମଧ୍ୟରେ ତୁଳୁରାଏ ପ୍ରାଣର ସ୍ୱପନ । ପ୍ୟାଟ୍‌ ହୁଏ , ଯାହାର ଅମୋଘ ଆକର୍ଷଣରେ ପ୍ରତି ବର୍ଷ ଲଦାଖ ଅଭିଯୁକ୍ତେ ବାହାରି ପଡ଼ିଛି ହଜାର ହଜାର ମଣିଷ । ସଂପ୍ରତି ଭାରତ-ଚୀନ ସଂଘର୍ଷ କାରଣରୁ ପୃଣ୍ଣି ଅଧିକ ଚର୍ଚ୍ଚାର ଘେରକୁ ଆସିଛି ଏଇ ହୁଏ । ଏହି ହୁଏ ସଂପର୍କରେ ଆସନ୍ତୁ ଜାଣିବା କେତୋଟି କଥା । ପୂର୍ବ ଲଦାଖରେ ପ୍ରାୟ ୧୪ ହଜାର ଫୁଟ୍ ଉଚ୍ଚତାରେ ଅବସ୍ଥିତ ପ୍ୟାଟ୍‌ ହୁଏ ପୃଥିବୀର ଉଚ୍ଚତମ ଲଦାଖ ହୁଏ । କକଡ଼ା ବ୍ୟତୀତ ମାଛ ବା ଅନ୍ୟ କଳକ ଜୀବ ଏହି ହୁଏରେ ବାସ କରନ୍ତି ନାହିଁ । ତେବେ ବର୍ଷସାରା ହଂସ, ସାରସ ଜାତୀୟ ପକ୍ଷୀ ଏହି ହୁଏରେ ଦେଖିବାକୁ ମିଳନ୍ତି । ପ୍ୟାଟ୍‌ ଲେକର ପାଣି ଲଦାଖ ହେଲେ ମଧ୍ୟ ପ୍ରତ୍ୟକ୍ଷ ଶାନ୍ତରେ ପୂରା ହୁଏ ଶୁଖି କମାଟ୍ ବାନ୍ଧିଯାଏ । ସେତେବେଳେ ପର୍ଯ୍ୟଟକ ଏବଂ ସ୍ଥାନୀୟ ଲୋକମାନଙ୍କୁ ନେଇ ଏହି ହୁଏ ଉପରେ ଆଇସ୍ ସ୍ପେଟ୍ ପ୍ରତିଯୋଗିତା ଆୟୋଜନ କରାଯାଇଥାଏ । ବିଳାସବହୁଳ ହୋଟେଲ୍ ନଥିଲେ ହୁଏ ଧାରରେ ତମ୍ବୁ ଲଗାଇ ରହିବା ପାଇଁ ପର୍ଯ୍ୟଟକମାନେ ପସନ୍ଦ କରନ୍ତି । ତେବେ ୧୩୮ କିମି ଲମ୍ବା ଏବଂ ୫ କିମି ଚଉଡ଼ା ଏହି ହୁଏ ଉପର ଦେଇ ପ୍ରକୃତ ନିୟନ୍ତ୍ରଣ ରେଖା (ଏଲଡିସି) ଯାଇଛି । ଏହି ହୁଏ ଏକ ତୃତୀୟାଂଶ ଭାରତର ଜୁଭାର ମଧ୍ୟରେ ପଡ଼ିଥାଏ । ପ୍ରକୃତ ନିୟନ୍ତ୍ରଣ ରେଖାରୁ ପୂର୍ବର ୨୦ କିମି ଚୀନ ନିୟନ୍ତ୍ରଣରେ ରହିଛି । ହୁଏର ପୂର୍ବ ପ୍ରାନ୍ତଟି ରହିଛି ଚିନ୍‌ବତରେ । ଏହି ହୁଏ ପାଖରେ ହିଁ ଅନେକ ଥର ଭାରତୀୟ ଏବଂ ଚୀନ ସେନା ମୁହାଁମୁହିଁ ହୋଇଛନ୍ତି । ତେବେ ଯେଉଁ ପ୍ୟାଟ୍‌ ନେଇ ଭାରତ-ଚୀନ ମଧ୍ୟରେ ଅଶାନ୍ତି ତାଙ୍କୁ ଦେଖିବା ପାଇଁ ପର୍ଯ୍ୟଟକମାନେ ବାରମ୍ବାର ଛୁଟି ଯାଆନ୍ତି । ୨୦୧୪ ମସିହା ପର୍ଯ୍ୟନ୍ତ ପ୍ୟାଟ୍‌ ହୁଏ ପର୍ଯ୍ୟଟକ ଯିବା ପାଇଁ ଇନର୍ ଲାଇଟ୍ ପରମିଟ୍ ଯୋଗାଡ଼ କରିବାକୁ ପଡୁଥିଲା । କିନ୍ତୁ ବର୍ତ୍ତମାନ ଭାରତୀୟ ନାଟିକମାନଙ୍କ ପାଇଁ ସେଠାକୁ ଯିବା କ୍ଷେତ୍ରରେ କୌଣସି ବିଶେଷ ଅନୁମତି ପତ୍ର ଦରକାର ପଡୁନାହିଁ । ପ୍ୟାଟ୍‌ର ଆକର୍ଷଣରେ ଭ୍ରମଣପିପାସୁ ଲୋକମାନେ ସବୁବେଳେ ଲଦାଖ ପ୍ରତି ଆକୃଷ୍ଟ ଥିଲେ । ତେବେ ବଲିଉଡ୍ ସୌଜନ୍ୟରୁ ପ୍ୟାଟ୍‌ର ଲୋକପ୍ରିୟତା ଆହୁରି ବଢ଼ି ଯାଇଛି । ୧୯୯୮ ମସିହାରେ ‘ବିଲ ସେ’ ଫିଲ୍ମର ‘ସତରଂଗା ରେ’ ଗୀତଟିର ବେଶ୍ କିଛି ଦୃଶ୍ୟ ପ୍ୟାଟ୍‌ ଲେକ୍‌ ତାରରେ ହୋଇଥିଲା । ‘ଥ୍ରା ଇଡିୟଟ୍‌ସ୍’ ଫିଲ୍ମରେ ମଧ୍ୟ ସାମ୍ବନ୍ଧୀୟ ଆସିଥିଲା ପ୍ୟାଟ୍‌ର ନାମ ଜକରାଣି ।



ରୁକ୍‌କାନାଲ ବା ଦାନ୍ତମଞ୍ଜର ଚିକିତ୍ସା

ଦାନ୍ତକୁ ସମ୍ପୂର୍ଣ୍ଣ ଭାବେ ସୁରକ୍ଷା ଦେବାରେ ଏନାମେଲର ଭୂମିକା ମୁଖ୍ୟ । ଏନାମେଲ୍ ତଳ ଦ୍ୱିତୀୟ ସ୍ତରକୁ ଡେକ୍‌ଟିନ୍ କୁହାଯାଏ । ଏହି ସ୍ତରରେ ପୁଷ୍ଟାତିପୁଷ୍ଟ ନଳୀ ଦ୍ୱାରା ଦାନ୍ତର ତୃତୀୟ ସ୍ତରକୁ ଡୋଗାୟୋଗ ରହିଛି, ଯାହାକୁ ଡେକ୍‌ଟିନାଲ୍ ଟ୍ୟୁବଲ୍ କୁହାଯାଏ । ତୃତୀୟ ସ୍ତରକୁ ପଲ୍‌ପ ବା ଦାନ୍ତମଞ୍ଜି ବୋଲି କୁହାଯାଏ ।



ଗରମ, ଅଣ୍ଡା,ଖଟା କିମ୍ବା ମିଠା ଖାଦ୍ୟ ଖାଇଥିବା ସମୟରେ ଦାନ୍ତ ବୋଲ ମାରିବା ବା ଶିର୍ ଶିର୍ ହେବା ଅନେକ ସ୍ଥଳରେ ଦେଖାଯାଏ । ଦାନତ୍ର ଓ ମୁଖଗହ୍ୱର ପରୀକ୍ଷା ପରେ ଦେଖାଯାଏ ଦାନ୍ତର ବାହ୍ୟ ଆବରଣ ଏନାମେଲର କ୍ଷୟ ଯୋଗୁଁ ମୁଖ୍ୟତଃ ଏହିସବୁ ଲକ୍ଷଣ ପ୍ରକାଶ ପାଏ । ଦାନ୍ତ ଉପରେ କୌଣସି ପ୍ରକାର ଆଘାତ ଯୋଗୁଁ ଦାନ୍ତର କିଛି ଅଂଶ ଭାଙ୍ଗିଗଲେ, ଦୀର୍ଘଦିନ ଧରି ଦାନ୍ତରେ କଣା (ଦାନ୍ତ ପୋକଖିଆ) ହୋଇ କ୍ରମାଗତ ଭାବେ ଦାନ୍ତକ୍ଷୟ, ପାନ ମସଲା, ଗୁଆ ଭଳି ଚାଶୁଆ କିନିଷ ଧାରାବାହିକ ଭାବେ ଚୋବାଇବା, ଅମୃତରୋଗ ପ୍ରଭୃତି ଏନାମେଲର କ୍ଷୟ ମଧ୍ୟରୁ କେତେକ କାରଣ । ଦାନ୍ତ ମୁଖ୍ୟତଃ ତିନୋଟି ସ୍ତରରେ ଗଠିତ । ଦାନ୍ତର ବାହ୍ୟ ଆବରଣ ବା ଉପର ଅଂଶ ଏନାମେଲ୍ ଶରୀରର ସବୁଠାରୁ ଚାଶୁଆ ଅଂଶ । ଏପରିକି ହାଡ଼ଠାରୁ ମଧ୍ୟ ଅଧିକ ମଜବୁତ୍ । ଏହାର ରଙ୍ଗ ଧଳା, ଦାନ୍ତରୁ ସମ୍ପୂର୍ଣ୍ଣ ଭାବେ

ସୁରକ୍ଷା ଦେବାରେ ଏନାମେଲର ଭୂମିକା ମୁଖ୍ୟ । ଏନାମେଲ୍ ତଳ ଦ୍ୱିତୀୟ ସ୍ତରକୁ ଡେକ୍‌ଟିନ୍ କୁହାଯାଏ । ଏହି ସ୍ତରରେ ପୁଷ୍ଟାତିପୁଷ୍ଟ ନଳୀ ଦ୍ୱାରା ଦାନ୍ତର ତୃତୀୟ ସ୍ତରକୁ ଡୋଗାୟୋଗ ରହିଛି, ଯାହାକୁ ଡେକ୍‌ଟିନାଲ୍ ଟ୍ୟୁବଲ୍ କୁହାଯାଏ । ତୃତୀୟ ସ୍ତରକୁ ପଲ୍‌ପ ବା ଦାନ୍ତମଞ୍ଜି ବୋଲି କୁହାଯାଏ । ଏହା ଦାନ୍ତର ପ୍ରମୁଖ ଅଂଶ । ଏଠାରୁ ଦାନ୍ତ ମୂଳ ସହିତ ରକ୍ତ ସଞ୍ଚାଳନ ଓ ସ୍ୱାସ୍ଥ୍ୟ ସଂଯୋଗ ହୋଇଥାଏ । ଆକସ୍ମିକ ଦୁର୍ଘଟଣା ଯୋଗୁଁ ଦାନ୍ତର କିଛି ଅଂଶ ଭାଙ୍ଗିଗଲେ ଏନାମେଲର କ୍ଷୟ ହୋଇଥାଏ । ଏହି ସ୍ଥଳେ ଆବଶ୍ୟକୀୟ ଚିକିତ୍ସା ବ୍ୟବସ୍ଥାରେ ହେଲା କଲେ କାଳକ୍ରମେ ଡେକ୍‌ଟିନାଲ୍ ଟ୍ୟୁବଲ୍ ମାଧ୍ୟମରେ ରୋଗ ଜୀବାଣୁ ସଂକ୍ରମଣ ହୋଇ ପରବର୍ତ୍ତୀ ସମୟରେ ଗରମ, ଅଣ୍ଡା, ଖଟା ବା ମିଠା ଖାଦ୍ୟ ଖାଇବା ସମୟରେ ଶିଉରଣ, ଭୀଷଣ କଷ୍ଟ ଓ ଦରକ ହୋଇ ଦାନ୍ତ ମୂଳରେ ପୂଜ ସୃଷ୍ଟି ହୁଏ ଏବଂ ଦାନ୍ତର

ରଙ୍ଗରେ ପରିବର୍ତ୍ତନ ଘଟି ମାଟିଆ ବା ଖଇରିଆ ବର୍ଣ୍ଣ ଧାରଣ କରିଥାଏ । ଯାହାକୁ ବିବର୍ଣ୍ଣ ଦାନ୍ତ ବୋଲି କହିଥାନ୍ତି । ଦୀର୍ଘଦିନ ଧରି ପାନ ମସଲା, ବୁଟ୍ ଓ ଗୁଆ ଭଳି ଚାଶୁଆ କିନିଷ ଚୋବାଇବା ଯୋଗୁଁ ଏନାମେଲ୍ କ୍ଷୟ ହୋଇ ଦାନ୍ତ ମୂଳରେ ଜୀବାଣୁ ସଂକ୍ରମଣ ହୋଇ ଆରମ୍ଭ ଅବସ୍ଥାରେ ଶୀର୍ ଶୀର୍ ଲାଗେ । ଦୀର୍ଘଦିନ ପରେ ପ୍ରବଳ ବିକା ଅନୁଭୂତ ହୋଇଥାଏ । ଏହାର ପାର୍ଶ୍ୱ ପ୍ରଭାବ ଯୋଗୁଁ କାନମୁଖା ଓ ମୁଣ୍ଡ ସହ ଦାନ୍ତ ରୋଗାକାନ୍ତ ହୋଇଥିବା ଯୋଗୁଁ ବିକା ହୁଏ । ଦାନ୍ତର କୌଣସି ସ୍ଥାନରେ କିନ୍ତୁ ଦେଖାଦେଲେ ଉକ୍ତ ସ୍ଥାନ କଳା ରଙ୍ଗ ହୋଇ ସୋରିଷ ଭଳି ଅତି ଛୋଟ କଣା ହୋଇଥାଏ । ଏହାକୁ ସାଧାରଣତଃ ଦାନ୍ତ ପୋକଖିଆ କହନ୍ତି । ବିଜ୍ଞାନ ସମ୍ମତ ମତାମତାୟା ପ୍ରକୃତରେ ପୋକ ନଥାନ୍ତି । ଏହା ଅମ୍ଳ ବିଘଟନ ପ୍ରକ୍ରିୟା ଯୋଗୁଁ ଦାନ୍ତରେ କଣା ହୋଇଥାଏ । ଏନାମେଲ୍ ଆବରଣ ମଧ୍ୟରେ କଣା ଥିବା



ସମୟରେ ଆଦୌ ଯନ୍ତ୍ରଣା ହେଉନଥାଏ । ଏହି ସମୟରେ ଫିଲିଂ ଭଳି ଆବଶ୍ୟକୀୟ ଚିକିତ୍ସା ବ୍ୟବସ୍ଥା କରି କଣା ଦନ୍ତ ନକଲେ, କାଳକ୍ରମେ କଣା ଦିନକୁ ଦିନ ବଢ଼ିବାରେ ଲାଗେ । ଏହି କଣା ଯେତେବେଳେ ଦାନ୍ତର ତୃତୀୟ ସ୍ତରର ମଞ୍ଜିକୁ ରୋଗାକ୍ରାନ୍ତ କରେ ସେତେବେଳେ ରୋଗୀ କଷ୍ଟ ଅନୁଭବ କରିଥାନ୍ତି । ମୁଖ୍ୟତଃ ଏହିସବୁ କାରଣ ଯୋଗୁଁ ଏନାମେଲ୍ କ୍ଷୟ ହୋଇ ଦାନ୍ତର ମଞ୍ଜି ରୋଗାକ୍ରାନ୍ତ ହେଲେ ଅନେକ ଉଚ୍ଚ ଦାନ୍ତକୁ ସମ୍ପୂର୍ଣ୍ଣ ଓପାଡ଼ି ଦେଇଥାନ୍ତି । ଦାନ୍ତ ବିକା ହେଲେ ସାଧାରଣତଃ ଅନେକକ ଧାରଣା ଦାନ୍ତ ଓପାଡ଼ିବା ହିଁ ଏକମାତ୍ର ଚିକିତ୍ସା । ବିଜ୍ଞାନ

ପ୍ରଗତି ଓ ଦକ୍ଷତା ଚିକିତ୍ସାର ପ୍ରସାର ଯୋଗୁଁ ଆଜିକାଲି ଦାନ୍ତ ଓପାଡ଼ିବା ଶେଷ ଚିକିତ୍ସାରେ ପରିଣତ ହେଲାଣି । ସ୍ଥଳବିଶେଷରେ ଯେକୌଣସି ସମୟରେ ଯାହାକର ଯେତେବେଳେ ଦାନ୍ତ ଓପାଡ଼ି ବିଆଯାଇପାରେ । କିନ୍ତୁ ଦାନ୍ତ ଓପାଡ଼ିବା ସମୟରେ ଏଥିଯୋଗୁଁ ସମ୍ପୂର୍ଣ୍ଣ ମୁଖଗହ୍ୱରରେ ଏହାର କୁପ୍ରଭାବ ପଡ଼େ । ଓପାଡ଼ିବା ପରେ ଯେତେ କୃତ୍ରିମ ଦାନ୍ତ ଲଗାଇଲେ ମଧ୍ୟ ପ୍ରାକୃତିକ ଦାନ୍ତରୁ ପରିପୁରକ ହୋଇପାରେ ନାହିଁ । ତେଣୁ ବିଭିନ୍ନ ସ୍ତରରେ ରୋଗ ସଂକ୍ରମଣ ଯୋଗୁଁ ଦାନ୍ତ ନ ଓପାଡ଼ି ଅତ୍ୟାଧୁନିକ ମାଧ୍ୟମରେ ରକ୍ଷା କରାଯାଇ ପାଉଛି । ସେଥିମଧ୍ୟରୁ

ଦାନ୍ତ ମଞ୍ଜର ଚିକିତ୍ସା ବା ରୁକ୍‌କାନାଲ ଚିକିତ୍ସା ଅନ୍ୟତମ । ଏକ୍ସ୍‌ରେ ଦ୍ୱାରା ଦାନ୍ତମୂଳର ଅବସ୍ଥିତି ଓ ରୋଗ ସଂକ୍ରମଣର ସ୍ତରକୁ ଦେଖି ରୋଗାକ୍ରାନ୍ତ ଦାନ୍ତର ପରୀକ୍ଷା ପରେ ଅଭିଜ୍ଞ ଦକ୍ଷରୋଗ ବିଶେଷଜ୍ଞ ବିଭିନ୍ନ ପୁଷ୍ଟ ଉପକରଣ ସାହାଯ୍ୟରେ ଏହି ରୁକ୍‌କାନାଲ ଚିକିତ୍ସା ଦ୍ୱାରା ରୋଗାକ୍ରାନ୍ତ ଦାନ୍ତର ମଞ୍ଜିକୁ ଜୀବାଣୁମୁକ୍ତ କରିବା ପରେ ଚିକିତ୍ସା ଶେଷ କରିଥାନ୍ତି । ଏଥିପାଇଁ ରୋଗୀକୁ ୪/୫ ଥର ଆସିବାକୁ ପଡ଼େ । ସ୍ଥଳବିଶେଷରେ ୨/୩ ଥର ମଧ୍ୟ ଅଧିକ ଆସିବାକୁ ପଡ଼ିଥାଏ । ରୋଗୀ ସମ୍ପୂର୍ଣ୍ଣ ଯନ୍ତ୍ରଣାମୁକ୍ତ ହେବା ସହ ଦାନ୍ତ ଓପାଡ଼ିବାରୁ ରକ୍ଷା କରିବା ଏହି ଚିକିତ୍ସାର ମୂଳ ଲକ୍ଷ୍ୟ ।



ଚଢ଼େଇ ବସାର ଘର

ଶୀର୍ଷକ ପଢ଼ି ଆଶ୍ଚର୍ଯ୍ୟ ଲାଗୁଥିବ; ମାତ୍ର ଏହା ସମ୍ପୂର୍ଣ୍ଣ ସତ । ସାଧାରଣରେ ଦେଖିବାକୁ ଗଲେ ଲୋକେ ସୁନ୍ଦର ଏବଂ ବିଳାସପୂର୍ଣ୍ଣ ଘରେ ରହିବାକୁ ସବୁବେଳେ ସ୍ୱପ୍ନ ଦେଖନ୍ତି । କିନ୍ତୁ ଆଜିର ସୁନ୍ଦର ବି ଏମିତି କିଛି ଲୋକ ଅଛନ୍ତି ଯେଉଁମାନେ ବର୍ଷେ କି ଦୁଇ ବର୍ଷ ନୁହେଁ ଲଗାତର ପିଢ଼ି ପରେ ପିଢ଼ି ଚଢ଼େଇ ବସା ଭଳିଘରେ ରହିବାକୁ ପସନ୍ଦ କରୁଛନ୍ତି । ଇରାନରେ କାସୋବନ ଗାଁର କାହାଣୀ ଶୁଣିଲେ ଆପଣ ଆଶ୍ଚର୍ଯ୍ୟ ହେବେ । ଏଠାକାର ବାସିନ୍ଦା ଚଢ଼େଇ ବସା ସବୁକା ଘର ତିଆରି କରି ତା ଭିତରେ ସୁଖଶାନ୍ତିରେ ରହୁଛନ୍ତି । ଘରଗୁଡ଼ିକ ବି ନିଜର ନିର୍ମାଣଶୈଳୀ ପାଇଁ ବିଶ୍ୱସ୍ତରରେ ଶେ ପ୍ରସିଦ୍ଧ । ତେବେ ଗ୍ରାମବାସୀମାନେ ଏଭଳି ଘର ତିଆରି କରି ରହିବା ପଛର ପ୍ରକୃତ କାରଣ ହେଉଛନ୍ତି, ଏହା ଶୀତ ଦିନେ ଗରମ ଏବଂ ଗ୍ରୀଷ୍ମରେ ଥଣ୍ଡା ରହିଥାଏ । ଏଣୁ ଗ୍ରାମବାସୀଙ୍କୁ ନାହିଁଚରର ଆବଶ୍ୟକ ଅଛି ନା ଏଭଳି । ଘର ଗୁଡ଼ିକ ଦେଖିବାକୁ ସ୍ଥୁବ ଅଜବ ଲାଗିପାରେ । କିନ୍ତୁ ବେଶ ଆରାମଦାୟକ । ଏଗୁଡ଼ିକ ଦେଖିବାକୁ ପ୍ରାୟ ୭୩୫ ବର୍ଷ ପୁରୁଣା । କୁହାଯାଇଛି, ଏଠାକାର ବାସିନ୍ଦାଙ୍କ ପୂର୍ବଜମାନେ ଶତ୍ରୁ ଆକ୍ରମଣରୁ ବର୍ଜିବା ପାଇଁ ଏଭଳି ଘର ତିଆରି କରିଥିଲେ । ଏହା ସେମାନଙ୍କର ଭିତାମାଟି ନଥିଲା । କେବଳ ଶତ୍ରୁଙ୍କୁ କବଳରୁ ଲୁଚିବା ପାଇଁ ଠିକଣାଖୋଜୁ ଖୋଜୁ ଏହି ଘର ତିଆରି କରିଦେଇଥିଲେ । ଆଜି ଏହାର ଆକର୍ଷଣୀୟ ନିର୍ମାଣଶୈଳୀ ଏବଂ ଅତ୍ୟୁଚ୍ଚ ସାକ୍ଷରତା ପର୍ଯ୍ୟଟକଙ୍କୁ ବେଶ ଆକୃଷ୍ଟ କରିପାଉଛି ।

