



ନିରପେକ୍ଷ ଦୈନିକ ସମ୍ବାଦପତ୍ର

ଧ୍ୱନି ପ୍ରତିଧ୍ୱନି

The Dhvani Pratidhwani

website : www.dhwanipratidhwani.net
email: pratidhwani.dhwani@gmail.com

ଶୁଭେଚ୍ଛା ସହ

ସାଗରିକା

ଯୋଗାଯୋଗ କରନ୍ତୁ :
ମୁଖ୍ୟ ସମ୍ପାଦକ ସାଗରିକା
ଜେଲ ରୋଡ, ବାଲେଶ୍ୱର-୭୫୬୦୦୧

ବାଲେଶ୍ୱର ■ ବୁଧବାର ୦୭ ଜୁଲାଇ ୨୦୨୧ ■ ମୂଲ୍ୟ ଟ. ୨.୦୦ ପରସା ■ ପୃଷ୍ଠା ସଂଖ୍ୟା-୩୧୦ ■ Baleshwar ■ WEDNESDAY 07 JULY 2021
Vol.No. 32 ■ No. 171 ■ Price :Rs.2.00 (8 pages) ■ R.N.I. Registered No. 52528/91 ■ Postal Registered No. Balasore(Odisha)/005/2019

ମୋଦିଙ୍କ ମନ୍ତ୍ରିମଣ୍ଡଳ ସଂପ୍ରସାରଣକୁ ନେଇ ଜୋରଦାର ଚର୍ଚ୍ଚା ବଦଳିଲେ ୮ ରାଜ୍ୟର ରାଜ୍ୟପାଳ

ନୂଆଦିଲ୍ଲୀ, ୦୬/୦୭ : ମୋଦିଙ୍କ ମନ୍ତ୍ରିମଣ୍ଡଳ ସଂପ୍ରସାରଣକୁ ନେଇ ଜୋରଦାର ଚର୍ଚ୍ଚା ଭିତରେ ମଙ୍ଗଳବାର ରାଜ୍ୟପାଳମାନଙ୍କ କ୍ଷେତ୍ରରେ ଏକ ବଡ଼ ଧରଣର ପରିବର୍ତନ ହୋଇଛି । ୮ଟି ରାଜ୍ୟର ରାଜ୍ୟପାଳଙ୍କୁ ଅବକ ବଦଳ କରାଯାଇଛି ଏବଂ ଜଣେ କେନ୍ଦ୍ରମନ୍ତ୍ରୀଙ୍କୁ ରାଜ୍ୟପାଳ ଭାବେ ନିଯୁକ୍ତି ଦିଆଯାଇଛି । ଏହି ଅବକବଦଳକୁ ମନ୍ତ୍ରିମଣ୍ଡଳ ସଂପ୍ରସାରଣ ପୂର୍ବର ଏକ ସଙ୍କେତ ବୋଲି କୁହାଯାଇଛି । ତେବେ ଏହି ମନ୍ତ୍ରିମଣ୍ଡଳ ସଂପ୍ରସାରଣକୁ ନେଇ ଓଡ଼ିଶାରେ ମଧ୍ୟ ଚର୍ଚ୍ଚା ଚାଲିଛି । କାରଣ, ଓଡ଼ିଶାରୁ ମଧ୍ୟ ଏଥର ସଂପ୍ରସାରଣରେ ନୂଆ ଚେହେରାକୁ ସୁଯୋଗ ମିଳିପାରେ ବୋଲି କୁହାଯାଇଛି । ବର୍ତ୍ତମାନ ଓଡ଼ିଶାରୁ କେନ୍ଦ୍ରରେ ଦୁଇଜଣ ମନ୍ତ୍ରୀ ଅଛନ୍ତି । କ୍ୟାବିନେଟ ମନ୍ତ୍ରୀ ଧର୍ମେନ୍ଦ୍ର ପ୍ରଧାନ ଓ ରାଷ୍ଟ୍ରମନ୍ତ୍ରୀ ପ୍ରତାପ ଷଟ୍ଟଙ୍ଗୀ ।

କ୍ୟାବିନେଟରେ ସ୍ଥାନ ପାଇପାରନ୍ତି ୨୦ ନୂଆ ଚେହେରା



ରାଜ୍ୟସଭାରେ ସଦସ୍ୟ ଥିବା ଅଶ୍ୱିନୀ ଦେବିଶଙ୍କର ନେଇ ଏହି ଚର୍ଚ୍ଚା ବେଶୀ ଚାଲିଛି । ଏହି ସଂପ୍ରସାରଣ ବା ଅବକବଦଳରେ ଅଶ୍ୱିନୀ କ୍ୟାବିନେଟ ପାହ୍ୟା ପାଇପାରନ୍ତି ବୋଲି ଚର୍ଚ୍ଚା ଚାଲିଛି । ଏହାଛଡା ଦେବିଶଙ୍କର ପଣ୍ଡାଙ୍କୁ ନେଇ ମଧ୍ୟ କିଛି ମଙ୍ଗଳରେ ଚର୍ଚ୍ଚା ଚାଲିଛି । ତେବେ କେଉଁ ରାଜ୍ୟରୁ ତାଙ୍କୁ ରାଜ୍ୟସଭା ନିଆଯିବ ତାହା ଏକ ବଡ଼ ପ୍ରଶ୍ନ । କୁହାଯାଇଛି ମୋଦି ମନ୍ତ୍ରିମଣ୍ଡଳରେ ୨୦ ନୂଆ ଚେହେରା ସ୍ଥାନ ପାଇପାରନ୍ତି । ଆଗକୁ ଉତ୍ତରପ୍ରଦେଶ, ପଞ୍ଜାବ ଓ ଅନ୍ୟ ରାଜ୍ୟରେ ନିର୍ବାଚନ ଥିବାରୁ ଏହି ସଂପ୍ରସାରଣରେ ଏହାର ପ୍ରତିଫଳନ ଦେଖିବାକୁ ମିଳିପାରେ । ସବୁଠୁ ବଡ଼ କଥା ହେଉଛି କଂଗ୍ରେସ ଛାଡ଼ି ଦିଲ୍ଲୀକୁ ଆସିଥିବା ମଧ୍ୟପ୍ରଦେଶର ଚାଣୁଆ ନେତା କୋଟିରାଦିତ୍ୟ ସିଂହାଙ୍କୁ ମୋଦି ମନ୍ତ୍ରିମଣ୍ଡଳରେ ସୁଯୋଗ ମିଳିପାରେ । ମଙ୍ଗଳବାରଦିନ ତାଙ୍କୁ ମନ୍ତ୍ରିରେ ପୂର୍ବଦଳ କରାଯାଇ ଦେଖିବାକୁ ମିଳିଥିଲା । ଏହାଛଡା ଆସାମର ପୂର୍ବତନ ମୁଖ୍ୟମନ୍ତ୍ରୀ ସର୍ବାନନ୍ଦ ଘୋଷାଙ୍କୁ, ମହାରାଷ୍ଟ୍ରର ପୂର୍ବତନ ମୁଖ୍ୟମନ୍ତ୍ରୀ ନାରାୟଣ ରାଣେ, ପଶ୍ଚିମବଙ୍ଗର ନିଶିଥ ପ୍ରାମାଣିକ, ଅପନା ଦଳର ଅନୁପ୍ରସାନ୍ନ ପଟ୍ଟନାୟକ ସମେତ ଆଉ କିଛି ନେତାଙ୍କୁ ଦିଲ୍ଲୀରୁ ଚାକରା ଆସିଛି । କୁହାଯାଇଛି, ଚାକରା ସକାଳେ ଶପଥଗ୍ରହଣ ସମାପନ ହେଉଥିବାରୁ ହୋଇପାରେ ।

ପୁରୀ ଛଡ଼ା ରାଜ୍ୟର ଅନ୍ୟ କୌଣସି ସ୍ଥାନରେ ହେବ ନାହିଁ ରଥଯାତ୍ରା : ସୁପ୍ରିମକୋର୍ଟ

ଭୁବନେଶ୍ୱର, ୦୬/୦୭ (ନି.ପ୍ର): କେବଳ ପୁରୀ ଛଡ଼ା ରାଜ୍ୟରେ ଅନ୍ୟ କେଉଁଠି ହୋଇପାରିବ ନାହିଁ ରଥଯାତ୍ରା । ଆଜି ଏ ସଂପର୍କିତ ଏକାଧିକ ଆଦେଶକୁ ଖାରଜ କରି ସୁପ୍ରିମକୋର୍ଟ କହିଛନ୍ତି ଯେ, ପ୍ରଭୁ ଜଗନ୍ନାଥ ଚାହିଁଲେ ଆଗାମୀ ବର୍ଷ ସବୁଠି ରଥଯାତ୍ରା ହୋଇପାରିବ । କରୋନାକୁ ଦୂଷ୍ଟରେ ରଖି ଅନ୍ୟ ସମସ୍ତ ସ୍ଥାନରେ ରଥଯାତ୍ରା ପାଇଁ ସୁପ୍ରିମକୋର୍ଟ ମନା କରି ଦେଇଛନ୍ତି । ଏହା ରାଜ୍ୟ ସରକାରଙ୍କ ନୀତିରତ ନିଷ୍ପତ୍ତି ବୋଲି କହିଛନ୍ତି କୋର୍ଟ । କୋର୍ଟ ମହାମାରୀ ବିକ୍ଷୟରେ ବିଶେଷତା ଦେଖି, ତେଣୁ ଏହି ନୀତିରେ ହସ୍ତକ୍ଷେପ କରିବା ଠିକ୍ ନୁହେଁ ବୋଲି ମୁଖ୍ୟ ବିଚାରପତି କହିଛନ୍ତି । କୁଟ୍ ୨୩ ଚାରିଖରେ



ଓଡ଼ିଶା ସରକାରଙ୍କ ଅନ୍ୟ ସ୍ଥାନରେ ରଥଯାତ୍ରା ପାଇଁ ଆଦେଶକୁ ଖାରଜ କରି ଦେଇଥିଲେ । ଏହା ରାଜ୍ୟ ସରକାରଙ୍କ ନୀତିରତ ନିଷ୍ପତ୍ତି ବୋଲି କହିଛନ୍ତି କୋର୍ଟ । କୋର୍ଟ ମହାମାରୀ ବିକ୍ଷୟରେ ବିଶେଷତା ଦେଖି, ତେଣୁ ଏହି ନୀତିରେ ହସ୍ତକ୍ଷେପ କରିବା ଠିକ୍ ନୁହେଁ ବୋଲି ମୁଖ୍ୟ ବିଚାରପତି କହିଛନ୍ତି । କୁଟ୍ ୨୩ ଚାରିଖରେ

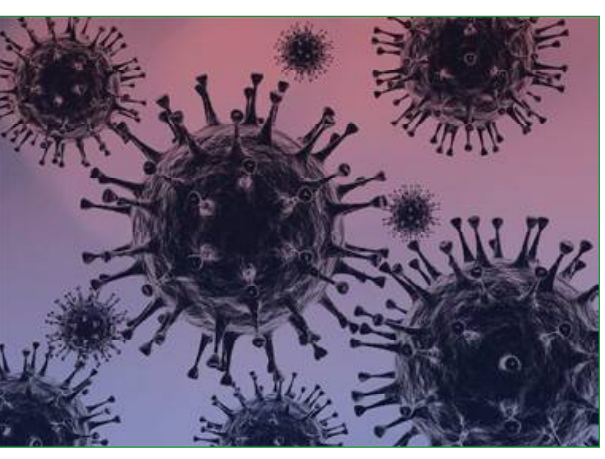
୧୫ ଲକ୍ଷ କୋଭିଡ଼ିଲୁ ଟିକା ଦେବାକୁ କେନ୍ଦ୍ର ଚିଠି

ଭୁବନେଶ୍ୱର, ୦୬ ଜୁଲାଇ - ରାଜ୍ୟରେ ଯେଉଁଠି କୋଭିଡ଼ିଲୁ ଅଛି ତାହା ଆସନ୍ତା ଦୁଇ ଦିନରେ ଶେଷ ହୋଇଯିବ । ଏଣୁ ଶୀଘ୍ର ଅତିରିକ୍ତ ୧୫ ଲକ୍ଷ ଡୋଜ୍ କୋଭିଡ଼ିଲୁ ଟିକା ଯୋଗାଣ ପାଇଁ ଆଜି କେନ୍ଦ୍ର ସ୍ୱାସ୍ଥ୍ୟ ସଚିବ ରାଜେଶ ଭୃଷ୍ଟାଙ୍କୁ ଚିଠି ଲେଖିଛନ୍ତି ଓଡ଼ିଶାର ଅତିରିକ୍ତ ମୁଖ୍ୟ ଶାସନ ସଚିବ ପ୍ରତାପ ମହାପାତ୍ର । ଚିଠିରେ ସେ ଲେଖିଛନ୍ତି ଯେ, ଏବେ ରାଜ୍ୟରେ କେବଳ ୬ ଲକ୍ଷ ୧୪ ହଜାର ମାତ୍ର କୋଭିଡ଼ିଲୁ ଟିକା ରହିଛି । କିନ୍ତୁ କୋଭିଡ଼ିଲୁ ଟିକା ଦିଆଯିବା ପାଇଁ ପ୍ରତ୍ୟେକ ଦିନ ୧୫ ଲକ୍ଷ ଡୋଜ୍ ଆବଶ୍ୟକ ।

ଦେଶରେ କମ୍ପୁକ୍ସି କରୋନା ସଂକ୍ରମଣ

- ୧୧୧ ଦିନରେ ସବୁଠାରୁ କମ୍ ଆକ୍ରାନ୍ତ ଚିହ୍ନଟ
- ଗତ ୨୪ ଘଣ୍ଟାରେ ୩୪,୭୦୩ ଆକ୍ରାନ୍ତ, ୫୫୩ ମୃତ

ନୂଆଦିଲ୍ଲୀ, ୦୬/୦୭ : ଦେଶରେ କରୋନା ସଂକ୍ରମଣର ଦ୍ୱିତୀୟ ଲହର ଏବେ କମିବାରେ ଲାଗିଛି । ସୋମବାର ଦେଶରେ ୩୪,୭୦୩ ନୂଆ ଆକ୍ରାନ୍ତ ଚିହ୍ନଟ ହୋଇଛନ୍ତି । ଯାହା ଗତ ୧୧୧ ଦିନରେ ଭିତରେ ସବୁଠାରୁ କମ୍ । ସେହିପରି ମୃତ୍ୟୁ ସଂଖ୍ୟା ମଧ୍ୟ ୫୫୩କୁ ଖସିଛି । ଏହାର ସହିତ ଦେଶରେ ଦୈନିକ ସଂକ୍ରମଣ ହାର ୧୭.୧୭ ପ୍ରତିଶତ ରହିଛି । ସେପଟେ କରୋନା ଚିହ୍ନଟ ଲହର ଶେଷ ନହେଉଣୁ ଦେଶରେ ଦୂତୀୟ ଲହର ନେଇ ଆଶଙ୍କା ଦେଖାଦେଇଛି । ଏବେ ଆଇନ ଏକ ରିପୋର୍ଟ



ଅନୁସାରେ ଆସନ୍ତା ଅଗଷ୍ଟ ମାସରେ ଦେଶରେ କରୋନା ଚିହ୍ନଟ ଲହର ଆସିପାରେ ଏବଂ ଏହା ସେପଟେ ମାସରେ ପିକ୍ ନେଇପାରେ । ଏବେ ଆଇନ ପ୍ରତ୍ୟେକ ଦିନ ୧୫ ଲକ୍ଷ ଡୋଜ୍ ଆବଶ୍ୟକ ।

୭୦୯ ଯାଏ ରାଜ୍ୟରେ ପ୍ରବଳ ବର୍ଷା

ଭୁବନେଶ୍ୱର, ୦୬/୦୭ (ନି.ପ୍ର): ରାଜ୍ୟରେ ବିଭୂଳି, ଘଡ଼ଘଡ଼ି ସହ ବର୍ଷା ଜାରି ରହିବ । ଆସନ୍ତା ୭, ୮ ଓ ୯ ତାରିଖ ଦିନ ରାଜ୍ୟରେ ଅନେକ ସ୍ଥାନରେ ପ୍ରବଳ ବର୍ଷା ହେବାର ସମ୍ଭାବନା ରହିଛି । ଆଜି କୋରାପୁଟ, ନବରଙ୍ଗପୁର, ନୂଆପଡ଼ା, ବଲାଙ୍ଗୀର, କଳାହାଣ୍ଡି, କନ୍ଧମାଳ, ବେଞ୍ଚ, ନୟାଗଡ଼, କଟକ, ଖୋର୍ଦ୍ଧା, ପୁରୀ, ଜଗତସିଂହପୁର ଓ କେନ୍ଦ୍ରାପଡ଼ା ଆଦି ଜିଲ୍ଲାରେ ବର୍ଷା ହୋଇପାରେ । ୭ ତାରିଖ ଦିନଠାରୁ ବର୍ଷା ବିସ୍ତୃତ ଓ ପରିମାଣ ବୃଦ୍ଧି ପାଇବ । ସେ ଦିନ ଉତ୍ତର ଉପକୂଳ ଓଡ଼ିଶାର ଜିଲ୍ଲା ସୁନ୍ଦରଗଡ଼, ପୁରୀ ଓ

ରାଜ୍ୟରେ କାହିଁକି କମ୍ପୁକ୍ସି ସଂକ୍ରମଣ

ଆଜି ପୁରୀ ଓ ଜଗତସିଂହପୁର ଗଣ୍ଡରେ ଯିବେ କେନ୍ଦ୍ରୀୟ ଟିମ୍, କିରିବେ ସ୍ଥିତିର ସମୀକ୍ଷା

ଭୁବନେଶ୍ୱର, ୦୬/୦୭ (ନି.ପ୍ର): କାହିଁକି କମ୍ପୁକ୍ସି ରାଜ୍ୟରେ କରୋନା ସଂକ୍ରମଣ । ଆଜି ପୁରୀ ଓ ଜଗତସିଂହପୁର ଗଣ୍ଡରେ ଯିବେ, ସ୍ଥିତି ସମୀକ୍ଷା କରିବେ । ସ୍ଥିତି ଅନୁଧ୍ୟାନ ପାଇଁ ଗତକାଳିଠାରୁ ଓଡ଼ିଶା ଆସିଛନ୍ତି କେନ୍ଦ୍ରୀୟ ଟିମ୍ । ଏହି ଟିମ୍ରେ କୋଲକାତା ଜନସ୍ୱାସ୍ଥ୍ୟ ବିଭାଗର ତାତ୍ତ୍ୱିକ ଶିବାନା ଦତ୍ତ ଓ ଭୁବନେଶ୍ୱର ଏମ୍ବିଏ ଡାକ୍ତର ପ୍ରଶାନ୍ତ ରାୟ ମହାପାତ୍ର ରହିଛନ୍ତି । ପ୍ରଥମ ଦିନରେ କେନ୍ଦ୍ରୀୟ ଟିମ୍ ରାଜ୍ୟରେ କରୋନା ସ୍ଥିତି ନେଇ ଜନସ୍ୱାସ୍ଥ୍ୟ ନିର୍ଦ୍ଦେଶକଙ୍କ ସହ ଆଲୋଚନା କରିଥିଲେ । ଏହି ବୈଠକରେ କେନ୍ଦ୍ରୀୟ ଟିମ୍ ପାଖରେ ସାମଗ୍ରିକ



ରିପୋର୍ଟ ରଖିଛନ୍ତି ଜନସ୍ୱାସ୍ଥ୍ୟ ନିର୍ଦ୍ଦେଶକ । ଏହାପରେ କେନ୍ଦ୍ରୀୟ ଟିମ୍ ଫିଲ୍ଡ୍ ଭିଜିଟ୍ ପାଇଁ କିରିବେ ସ୍ଥିତିର ସମୀକ୍ଷା କରିଥିଲେ ।

୧ ଲକ୍ଷ ୪୦ ହଜାର ଟଙ୍କାର ଆଇ ଫୋନ୍ ନେଇ ଯୁବତୀ ଫେରାର

ଭୁବନେଶ୍ୱର, ୦୬/୦୭ (ନି.ପ୍ର): ମୋବାଇଲ୍ ବୋକାନ୍ସ ବାମୀ ଆଇ ଫୋନ୍ କିଣିବା ପରେ ଟଙ୍କା ନଦେଇ ଜଣେ ଯୁବତୀ ଫେରାର ହୋଇଯାଇଥିବା ସହଜନଗର ଥାନାରେ ଅଭିଯୋଗ ହୋଇଛି । ସିବିଟିଭି ପୁଲିସ୍ କୁ ଆଧାର କରି କମିଶନରେଟ୍ ପୋଲିସ୍ ଯୁବତୀ ଜଣଙ୍କୁ ଥାନାରେ ଅଟକ ରଖିଛି । ପରେ ଯୁବତୀଙ୍କ ପରିବାର ଲୋକେ ଫୋନ୍ ବାଦଦେଇ ଟଙ୍କା ଭରିଥିବା ସୂଚନା ମିଳିଛି । ସୂଚନା ଅନୁଯାୟୀ ଭୁବନେଶ୍ୱର ସହିଦନଗରରେ ଥିବା ଏକ ମୋବାଇଲ୍ ବୋକାନ୍ସରେ ଗତକାଳି ଅତ୍ୟାଧୁନିକ ପୋଷାକରେ ଥିବା ଜଣେ ଯୁବତୀ ପହଞ୍ଚିଥିଲେ । କିଛି ମୋବାଇଲ୍ ଦେଖିବା ପରେ ୧ ଲକ୍ଷ ୪୦ ହଜାର ଟଙ୍କାର ଏକ ଆଇ ଫୋନ୍ କିଣିଥିଲେ । ମାତ୍ର ବିଲ୍ ଦେବା ବେଳେ କୋଷଳ କ୍ରମେ ତମ୍ପଟ୍ ମାରିଥିଲେ । ଟଙ୍କା ଦେଲା ବେଳକୁ ଏଟିଏମ୍ କାର୍ଡ ଖରାପ ହୋଇଯାଇଛି ବୋଲି କହିଥିଲେ । ଘରକୁ ଆସିବୁ, ବାପାଙ୍କ ଏଟିଏମ୍ କାର୍ଡ କାଟିକି ଦେବି ବୋଲି କହିବା ପରେ

ଭୁବନେଶ୍ୱର ଏମ୍ ସ ପରିସରରେ ଖୋଲିବ ଅଗ୍ନିଶମ ସେବା କେନ୍ଦ୍ର, ମୁଖ୍ୟମନ୍ତ୍ରୀଙ୍କ ଅନୁମୋଦନ

ଭୁବନେଶ୍ୱର, ୦୬/୦୭ (ନି.ପ୍ର): ଭୁବନେଶ୍ୱର ଏମ୍ ସ ପରିସରରେ ଏକ ଅଗ୍ନିଶମ ସେବା କେନ୍ଦ୍ର ଖୋଲାଯିବ । ପ୍ରସ୍ତାବ କୁ ମୁଖ୍ୟମନ୍ତ୍ରୀ ଶ୍ରୀ ନବୀନ ପଟ୍ଟନାୟକ ମଞ୍ଜୁର କରିଛନ୍ତି । ଏହି କେନ୍ଦ୍ରରେ ଜଣେ ଷ୍ଟେସନ୍ ଅଫିସରଙ୍କ ସମେତ ଦଶ ଜଣ କର୍ମଚାରୀ ରହିବେ । ଏଥିପାଇଁ ରାଜ୍ୟ ସରକାର ଦଶଟି ନୂତନ ପଦବୀ ସୃଷ୍ଟି କରିଛନ୍ତି । ଏମ୍ ସ ପରି ଏକ ସ୍ୱାଭାବିକ ଚିକିତ୍ସା



ପ୍ରତିଷ୍ଠା ର ଅଗ୍ନି ନିରାପତ୍ତା କୁ ସୁଦୃଢ଼ କରିବାରେ ଏହା ବିଶେଷ

ସହାୟକ ହେବ ବୋଲି ମୁଖ୍ୟମନ୍ତ୍ରୀ ଆଶା ପ୍ରକାଶ କରିଛନ୍ତି । ସୂଚନାଯୋଗ୍ୟ କଟକ ଏସପିଏ ମେଡିକାଲ କଲେଜ, ବ୍ରହ୍ମପୁର ଏମେସିଏମ୍ ମେଡିକାଲ କଲେଜ ଏବଂ ବୁର୍ଲା ଭିଏସ୍ରେରେ ରୋଡିଏ ଗୋଡିଏ ଅଗ୍ନିଶମ ସେବା କେନ୍ଦ୍ର ରହିଛି । ସାରା ରାଜ୍ୟରେ ବର୍ତ୍ତମାନ ୩୩୮ଟି ଅଗ୍ନିଶମ ସେବା କେନ୍ଦ୍ର ବିପଦ ଆପଦ ସମୟରେ ଲୋକଙ୍କୁ ସେବା ଯୋଗାଇଛି ।

୧.୪୬ ଲକ୍ଷ କୋଟି ଟଙ୍କାର ୫ଟି ଶିକ୍ଷା ପ୍ରକଳ୍ପକୁ ମଂଜୁରି

ଭୁବନେଶ୍ୱର, ୦୬/୦୭ (ନି.ପ୍ର): ରାଜ୍ୟ ସରକାର ମଙ୍ଗଳବାର ଧାତବ (ମେଟାଲ) ତଥା ଧାତବ ତାଉନ୍ଦଣ୍ଡ ମ୍ୟୁନିସିପାଲିଟି କୋର୍ଟ ଟଙ୍କାର ୫ଟି ପ୍ରମୁଖ ଶିକ୍ଷା ପ୍ରକଳ୍ପକୁ ମଂଜୁରି ଦେଇଛନ୍ତି । ଏସବୁ ପ୍ରକଳ୍ପଗୁଡ଼ିକ ମଧ୍ୟରେ ରହିଛି ଭୃଷ୍ଟା ଯାତ୍ରାର ଏଣ୍ଡ ଷ୍ଟିଲ୍, ଜିଲ୍ଲା ଷ୍ଟିଲ୍ ଏଣ୍ଡ ପାଉଁର, ଟାଟା ଷ୍ଟିଲ୍ ଏବଂ ମୁଖ୍ୟମନ୍ତ୍ରୀ ନବୀନ ପଟ୍ଟନାୟକଙ୍କୁ ଅଧିକାରୀ ଦେଇଥିବା ୨୬ତମ

ସୃଷ୍ଟି ହେବ ୨୭ ହଜାର ନିଯୁକ୍ତି

ଉଚ୍ଚସ୍ତରୀୟ କୁଶଳାନ୍ୱିତ ଅଧିକାରୀ ବୈଠକରେ ଏହି ପ୍ରକଳ୍ପଗୁଡ଼ିକୁ ମଂଜୁରି ଦିଆଯାଇଛି । ଏସବୁ ପ୍ରକଳ୍ପଗୁଡ଼ିକ ମଧ୍ୟରେ ରହିଛି ଭୃଷ୍ଟା ଯାତ୍ରାର ଏଣ୍ଡ ଷ୍ଟିଲ୍, ଜିଲ୍ଲା ଷ୍ଟିଲ୍ ଏଣ୍ଡ ପାଉଁର, ଟାଟା ଷ୍ଟିଲ୍ ଏବଂ ମୁଖ୍ୟମନ୍ତ୍ରୀ ନବୀନ ପଟ୍ଟନାୟକଙ୍କୁ ଅଧିକାରୀ ଦେଇଥିବା ୨୬ତମ

ସମ୍ବଲପୁର ଜିଲ୍ଲାରେ ଥିବା ଭୃଷ୍ଟା ଯାତ୍ରାର ଏଣ୍ଡ ଷ୍ଟିଲ୍ ଉଦ୍ଦାରଣ କାରଖାନାକୁ ୧୫ ନିୟୁତ ଟଙ୍କା ଦୁର୍ଘଟି କରାଯିବ । ଏହି ପ୍ରକଳ୍ପରେ କମ୍ପାନି ୪୭,୫୯୯ କୋଟି ପୁଞ୍ଜିନିବେଶ କରିବ ଓ ଏହା ଦ୍ୱାରା ୪୬୨୫ ଲୋକଙ୍କ ପାଇଁ ନିଯୁକ୍ତି ସୁଯୋଗ ସୃଷ୍ଟି ହେବ । ସେହିପରି କଳିଙ୍ଗନଗରଠାରେ ଥିବା ଟାଟା

ଷ୍ଟିଲ୍ କାରଖାନାର କ୍ଷମତାକୁ ବର୍ତ୍ତମାନର ବାର୍ଷିକ ୩ ନିୟୁତ ଟଙ୍କା ୭ ନିୟୁତ ଟଙ୍କା ଦୁର୍ଘଟି କରାଯିବ । ଏହି ପ୍ରକଳ୍ପରେ କମ୍ପାନି ୪୭,୫୯୯ କୋଟି ପୁଞ୍ଜିନିବେଶ କରିବ ଓ ଏହା ଦ୍ୱାରା ୪୬୨୫ ଲୋକଙ୍କ ପାଇଁ ନିଯୁକ୍ତି ସୁଯୋଗ ସୃଷ୍ଟି ହେବ । ଅନ୍ୟପକ୍ଷରେ ଅନୁଗୁଳଠାରେ ଥିବା

କେ.ଏସପିଏଲର ଉଦ୍ଦାରଣ କାରଖାନାର କ୍ଷମତାକୁ ବର୍ତ୍ତମାନର ୬ ନିୟୁତ ଟଙ୍କା ୧୮.୬ ନିୟୁତ ଟଙ୍କା କରିବାକୁ କମ୍ପାନି ପୂର୍ବରୁ ପ୍ରସ୍ତାବ ଦେଇଥିବାବେଳେ ଏବେ ଏହାକୁ ୨୫.୨ ନିୟୁତ ଟଙ୍କା ଦୁର୍ଘଟି କରିବାକୁ ପ୍ରସ୍ତାବ ଦେଇଛି । ଏହି ପ୍ରକଳ୍ପରେ କମ୍ପାନି ୨୪,୬୫୨ କୋଟି ପୁଞ୍ଜିନିବେଶ କରିବ ଓ ଏହା ଦ୍ୱାରା ଅତିରିକ୍ତ ୧ ହଜାର ଲୋକଙ୍କ ପାଇଁ ନିଯୁକ୍ତି

Limited Seat available
First come first Serve (Admission)

ADMISSION GOING ON +2 SC (CHSE) 2021

ସାଇ ସାଧନା ଉଚ୍ଚ ମାଧ୍ୟମିକ ବିଜ୍ଞାନ ବିଦ୍ୟାଳୟ (+୨)

(ସମ୍ପୂର୍ଣ୍ଣ ଆବାସିକ ଉଚ୍ଚ ମାଧ୍ୟମିକ ବିଜ୍ଞାନ ବିଦ୍ୟାଳୟ) ଉଦ୍ୟୋଗ, ଜିଲ୍ଲା- ମୟୂରଭଞ୍ଜ

ସାଇ ସାଧନା ଆବାସିକ ବିଜ୍ଞାନ ଉଚ୍ଚ ମାଧ୍ୟମିକ ବିଦ୍ୟାଳୟ, ଉଦ୍ୟୋଗ, ମୟୂରଭଞ୍ଜ CHSE, Odisha ଦ୍ୱାରା ପରିଚାଳିତ +୨ ବିଜ୍ଞାନ ପଢାଣା ଯେଉଁଠି ଉତ୍କଳ ପଢାଣା ଲିମିଟେଡ୍ ଦ୍ୱାରା ୧୦ ବର୍ଷ ଧରି ଉତ୍କଳ ଓଡ଼ିଶାରେ ପ୍ରାଥମ୍ୟ ବିଦ୍ୱାନ କରିବା ସହିତ ଅଭିଭାବକ ମାନଙ୍କର ପ୍ରଥମ ପସନ୍ଦ ହୋଇପାରିଛି । ପ୍ରତ୍ୟେକ ବର୍ଷ +୨ ବିଜ୍ଞାନ ପଢାଣାରେ ଶତ ପ୍ରତିଶତ ପଢାଣା ପାଠ୍ୟ ପ୍ରଦର୍ଶନ କରି ଛାତ୍ରଛାତ୍ରୀଙ୍କୁ ନିଜକୁ ଗୌରବଦିତ ମନେ କରୁଛନ୍ତି । ଏହି +୨ ବିଜ୍ଞାନ କଲେଜରେ ଖୁଲିଆଇ ଇ୍ୟାମ୍ପସ, ଉତ୍କଳ ଶୈକ୍ଷିକ ପରିଦେଶ, ଗଣ ଓ ଅଭିଜ୍ଞ ଅଧ୍ୟାପକ ମଙ୍ଗଳ, ସ୍ୱତନ୍ତ୍ର ପଢେଇ ମୋନେ ପାଠ୍ୟପାଠ ବ୍ୟବସ୍ଥା, ମାସିକ ନିୟମିତ ଚିକିତ୍ସା ପରୀକ୍ଷା ବ୍ୟବସ୍ଥା, ମେଡିକାଲ ଓ ଇଂଲିଜିଭରି ପାଇଁ କୋର୍ଟ ବ୍ୟବସ୍ଥା, ପ୍ରତ୍ୟେକ ଛାତ୍ରଛାତ୍ରୀଙ୍କର ଅଧ୍ୟୟନ ନିମନ୍ତେ ସ୍ୱତନ୍ତ୍ର ଅଭିଭାବକୀୟ ଦୁର୍ଘଟଣା କଲେଜର ଶିକ୍ଷା ଭିତ୍ତିକୃମିକୁ ସୁଦୃଢ଼ କରି ଗଠି ଗୋଟିଛି । ପୁଣି ସ୍ୱତନ୍ତ୍ର କମ୍ପ୍ୟୁଟର ଲ୍ୟାବ, ଶାତ ଚାପ ନିୟନ୍ତ୍ରିତ ଶ୍ରେଣୀଗୁଡ଼ିକ, ଟିନ ରାଟି ବିଦ୍ୟୁତ୍ ଓ ପାଣି ବ୍ୟବସ୍ଥା ତଥା ପୃଷ୍ଠିକର ଶାସ୍ୟ ପାଇଁ ଛାତ୍ରଛାତ୍ରୀଙ୍କର ଏହି କଲେଜଟି ପ୍ରତି ଆପଣାଉ ହୋଇ ପାରିଛି । ମାନସିକ ସ୍ଥିତି ସୁଦୃଢ଼ କରିବା ପାଇଁ ଆଧ୍ୟାପକ ପରିଦେଶ ସୃଷ୍ଟି କରାଯାଇ ଆ-ଏ। କ୍ୟାମ୍ପସ୍ ମଧ୍ୟରେ ବାଲକ ଓ ବାଳିକାଙ୍କ ପାଇଁ ପୃଥକ୍ ପୃଥକ୍ ଛାତ୍ରଛାତ୍ରୀ ନିବାସ ରହିଛି ।

ପରିଚାଳନା କମିଟିର ସ୍ୱତନ୍ତ୍ର ପରିଚାଳନା ଯୋଗୁଁ ଏହା ଏକ ଶୁଖିଳିତ ଅନୁକୂଳ ଗୁପ୍ତ ଶିକ୍ଷା ବିଭାଗର ଅଧିକାରୀଙ୍କ ଦ୍ୱାରା ସର୍ବଦା ପୁଞ୍ଜିନିବେଶ ହୋଇ ଆସିଛି ।

ପୂର୍ବତନ ବିଜ୍ଞାଣୀ ଭୋଗାୟା	ପୁରୀ ଉପାଧ୍ୟକ୍ଷ ସମ୍ପାଦକ	ପୁରୀ ଉପାଧ୍ୟକ୍ଷ ନିର୍ଦ୍ଦେଶକ	ପୁରୀ ଉପାଧ୍ୟକ୍ଷ ନିର୍ଦ୍ଦେଶକ	ପୁରୀ ଉପାଧ୍ୟକ୍ଷ ନିର୍ଦ୍ଦେଶକ	ପୁରୀ ଉପାଧ୍ୟକ୍ଷ ନିର୍ଦ୍ଦେଶକ
----------------------------	---------------------------	------------------------------	------------------------------	------------------------------	------------------------------

ପୂର୍ବତନ ବିଜ୍ଞାଣୀ ଭୋଗାୟା, ପୁରୀ ଉପାଧ୍ୟକ୍ଷ ସମ୍ପାଦକ, ପୁରୀ ଉପାଧ୍ୟକ୍ଷ ନିର୍ଦ୍ଦେଶକ, ପୁରୀ ଉପାଧ୍ୟକ୍ଷ ନିର୍ଦ୍ଦେଶକ, ପୁରୀ ଉପାଧ୍ୟକ୍ଷ ନିର୍ଦ୍ଦେଶକ, ପୁରୀ ଉପାଧ୍ୟକ୍ଷ ନିର୍ଦ୍ଦେଶକ

ଏହି କଲେଜରେ +୨ ପ୍ରଥମ ବର୍ଷ ବିଜ୍ଞାନରେ ନାମ ଲେଖାଇବା ନିମନ୍ତେ ଯେ କୌଣସି Board (BSE/ CBSE/ ICSE) ର ଛାତ୍ର ଛାତ୍ରୀମାନେ ଅନୁମତ ୫୦% ମାର୍କ ରଖି ପାଠ୍ୟ କରୁଥିବେ ସେମାନେ ଆବେଦନ କରି ପାରିବେ ।

Admission ନିମନ୍ତେ ଯୋଗାଯୋଗ କରନ୍ତୁ: 9437294587, 9437443950, 9937557158, 9438232419, 9438317887

ଯୋଗାଯୋଗ କରନ୍ତୁ: ssscudala.mayurbhanj@gmail.com

କୋଟିଙ୍କ ନିର୍ଦ୍ଦେଶ ସତ୍ତ୍ୱେ ସ୍ଥିତିବାନ ସମ୍ପତ୍ତିକୁ ଜବରଦଖଲ : ଏସପିଙ୍କୁ ଭେଟିଲେ ପୀଡ଼ିତ ପରିବାର

କୋଟିଙ୍କ ନିର୍ଦ୍ଦେଶ ସତ୍ତ୍ୱେ ସ୍ଥିତିବାନ ସମ୍ପତ୍ତିକୁ ଜବରଦଖଲ : ଏସପିଙ୍କୁ ଭେଟିଲେ ପୀଡ଼ିତ ପରିବାର

କୋଟିଙ୍କ ନିର୍ଦ୍ଦେଶ ସତ୍ତ୍ୱେ ସ୍ଥିତିବାନ ସମ୍ପତ୍ତିକୁ ଜବରଦଖଲ : ଏସପିଙ୍କୁ ଭେଟିଲେ ପୀଡ଼ିତ ପରିବାର

କୋଟିଙ୍କ ନିର୍ଦ୍ଦେଶ ସତ୍ତ୍ୱେ ସ୍ଥିତିବାନ ସମ୍ପତ୍ତିକୁ ଜବରଦଖଲ : ଏସପିଙ୍କୁ ଭେଟିଲେ ପୀଡ଼ିତ ପରିବାର

କୋଟିଙ୍କ ନିର୍ଦ୍ଦେଶ ସତ୍ତ୍ୱେ ସ୍ଥିତିବାନ ସମ୍ପତ୍ତିକୁ ଜବରଦଖଲ : ଏସପିଙ୍କୁ ଭେଟିଲେ ପୀଡ଼ିତ ପରିବାର

ଲକ୍ଷ୍ମାଧିକ ଟଙ୍କାର ଧାନଚାରା ନଷ୍ଟ କଲେ ହାତୀପଲ : ବନ ବିଭାଗ ରୁପ

ହରିଚନ୍ଦନପୁର, ୨/୭ (ନି.ପ୍ର) : କେନ୍ଦୁଝର ଜିଲ୍ଲା ହରିଚନ୍ଦନପୁର ବ୍ଲକ ଘରଟା ରେଷ୍ଟ ହେଉଛନ୍ତି ଫରେଷ୍ଟ ଅନ୍ତର୍ଗତ ପିଟାପିଟି ଗ୍ରାମରେ ବିଳମ୍ବିତ ରାତିରେ ହାତୀପଲ ଅନେକ ଲୋକଙ୍କ ଚାଷକର୍ମରେ ପଶି ଧାନଚଳି ବଳି ଚଳି ନଷ୍ଟ କରିଦେଇଛନ୍ତି । ୫ ଟିକିଆ ହାତୀପଲ ଗ୍ରାମ ମଧ୍ୟରେ ପଶି ଲାଳାବତୀ ନାଏକ, ବାମନ ସାହୁଙ୍କ ଲିଆରିରେ ଲାଗିଥିବା ଧାନଚଳି ବଳି

ହାତୀପଲ କାଳିମାଟି, ଚକ୍ରପୁରପୁର ଗ୍ରାମରେ ଧାନଚଳି ନଷ୍ଟ କରିଥିଲେ । ଅନ୍ୟପଟେ ଏହି ହାତୀପଲ ଦିନ ବେଳେ ନରଖପୁର ହରିଚନ୍ଦନପୁର ଉଆଇପି ରାସ୍ତାର ପାର୍ଶ୍ୱରେ ରୁଲୁଥିବା ବେଶ୍ୱାବାକୁ ମିଳିଥିଲା । ହେଲେ ସନ୍ଧ୍ୟା ପରେ ଏହି ହାତୀପଲ ଗାଁଗୁଡ଼ାଁ ହେଉଥିବା ନେଇ ଏଠାକାର ଲୋକମାନେ ଭୟଭୀତ ଅବସ୍ଥାରେ ବସବାସ କରୁଥିବା ବେଶ୍ୱାବାକୁ ମିଳିଛି । ହାତୀପଲଙ୍କ

ଉପରେ ବନବିଭାଗର ନଜର ଥିବା ସତ୍ତ୍ୱେ ଏମାନେ ଫସଲ ନଷ୍ଟ କରିଆସୁଥିବା ଏବଂ ଏମାନଙ୍କ ଉପରେ ବନବିଭାଗର ଦୃଷ୍ଟି କିପରି ପଡ଼ୁନାହିଁ ତାହାକୁ ନେଇ ସାଧାରଣରେ ବିଭିନ୍ନ ପ୍ରଶ୍ନ ସୃଷ୍ଟି ହୋଇଛି । ତେଣୁ ଦେଖିଆଁଆଁ ବନବିଭାଗ ପକ୍ଷରୁ ତଦ୍ୱାରା ସହ ଜିଲ୍ଲା ପ୍ରଶାସନ ଏ ଦିଗରେ ଦୃଷ୍ଟି ଦେବାକୁ ଏଠାକାର ଅଫିସରମାନଙ୍କୁ ଦାବି କରିଛନ୍ତି ।

ପୌରାଂଚଳର ବିକାଶ ପାଇଁ ଉଦ୍ୟମ ଜାରି ରହିଛି : ନିର୍ବାହୀ ଅଧିକାରୀ

କେନ୍ଦୁପଡ଼ା, ୨/୭ (ନି.ପ୍ର) : ପୌରାଂଚଳର ବିକାଶ ପାଇଁ ଉଦ୍ୟମ ଜାରି ରହିଛି : ନିର୍ବାହୀ ଅଧିକାରୀ

ପୌରାଂଚଳର ବିକାଶ ପାଇଁ ଉଦ୍ୟମ ଜାରି ରହିଛି : ନିର୍ବାହୀ ଅଧିକାରୀ

ପୌରାଂଚଳର ବିକାଶ ପାଇଁ ଉଦ୍ୟମ ଜାରି ରହିଛି : ନିର୍ବାହୀ ଅଧିକାରୀ

ପ୍ରସ୍ତାବିତ ବିମାନ ବନ୍ଦରକୁ ବିରୋଧ ଅଂଚଳବାସୀ ହରାଇବେ ଜୀବନ ଜୀବିକା : ଜିଲ୍ଲାପାଳଙ୍କୁ ଦାବି ପତ୍ର ପ୍ରଦାନ

ପୂରୀ, ୨/୭ (ନି.ପ୍ର) : ସିପ ସରକାରୀ ଠାରେ ପ୍ରସ୍ତାବିତ ଅନ୍ତର୍ଗତ ବିମାନ ବନ୍ଦର ନିର୍ମାଣ ହେଲେ ଅଂଚଳବାସୀ ସେମାନଙ୍କର ଜୀବନା ହରାଇବେ । ଏହା ସହ ସମ୍ପୃକ୍ତ ଅଂଚଳର ପରିବେଶ ନଷ୍ଟ ହେବ । ଏ ସମ୍ପର୍କରେ ଅଂଚଳବାସୀ ଆଜି ଜିଲ୍ଲାପାଳଙ୍କୁ ଏକ ଦାବି ପତ୍ର ପ୍ରଦାନ କରିଛନ୍ତି । ଏହି ଦାବି ପତ୍ରରେ ଉଲ୍ଲେଖ କରିଛନ୍ତି ଯେ, ବୃହତ୍ରି ତହସିଲ ଅନ୍ତର୍ଗତ ସିପସରକାରୀ ରାଣୀ ଜଙ୍ଗଲ ଅଂଚଳରେ ବିମାନ ବନ୍ଦର ନିର୍ମାଣ ହେଲେ ଅନେକ ଗଛ କଟାଯିବ । ଯାହା ପରିବେଶ ସହଜନରେ ବାଧ୍ୟକରୁଛି । ସମୁଦ୍ର କେନ୍ଦ୍ର ରକ୍ଷା କରୁଥିବା ହେତୁ ବନ ଓ ବାଲିବନ୍ଧ ନଷ୍ଟ ହେବ । ଚିଲିକା ପରିବେଶ ସୁରକ୍ଷା ପାଇଁ ସାତପଡ଼ା ଜମିକୁ ବାଟି ବାଟି ଅଂଚଳରେ ଗରିବ ଶ୍ରେଣୀର ଅନେକ ପରିବାର ବାସ କରୁଛନ୍ତି । ବିମାନ ବନ୍ଦର ହେଲେ ସେମାନେ ସେମାନଙ୍କର ଜିବାମାଟି ହରାଇବ । ସହ ଜିବାକା

ହରାଇବେ । ଗ୍ରାମ ସଭା ବିନା ଅନୁମତିରେ କିଛି ବିମାନ ବନ୍ଦର ନିର୍ମାଣ ହେବ ତାହାକୁ ନେଇ ପ୍ରଶ୍ନବାଚୀ ସୃଷ୍ଟି ହୋଇଛି । ସେହି ଅଂଚଳରେ ବସବାସ କରୁଥିବା ସ୍ଥାନୀୟ ବାସିନ୍ଦା, ଭୂମି ହରାଇଥିବା ଚାଷୀ, ଭୂମି ହାନି ଗରିବ ପରିବାର ଏବଂ ଜଙ୍ଗଲ ସୃଷ୍ଟି ପାଇଁ କାର୍ଯ୍ୟ କରୁଥିବା ଗୋଷ୍ଠୀ ସହ ଆଲୋଚନା କରାଯାଇ ନାହିଁ । ସାମୁଦ୍ରିକ ଝଡ଼ ଓ ସୁନାମିକୁ ରକ୍ଷା କରୁଥିବା ଏହି ଅଂଚଳ ଗଠନ

ହରାଇବେ । ଗ୍ରାମ ସଭା ବିନା ଅନୁମତିରେ କିଛି ବିମାନ ବନ୍ଦର ନିର୍ମାଣ ହେବ ତାହାକୁ ନେଇ ପ୍ରଶ୍ନବାଚୀ ସୃଷ୍ଟି ହୋଇଛି । ସେହି ଅଂଚଳରେ ବସବାସ କରୁଥିବା ସ୍ଥାନୀୟ ବାସିନ୍ଦା, ଭୂମି ହରାଇଥିବା ଚାଷୀ, ଭୂମି ହାନି ଗରିବ ପରିବାର ଏବଂ ଜଙ୍ଗଲ ସୃଷ୍ଟି ପାଇଁ କାର୍ଯ୍ୟ କରୁଥିବା ଗୋଷ୍ଠୀ ସହ ଆଲୋଚନା କରାଯାଇ ନାହିଁ । ସାମୁଦ୍ରିକ ଝଡ଼ ଓ ସୁନାମିକୁ ରକ୍ଷା କରୁଥିବା ଏହି ଅଂଚଳ ଗଠନ

ହରାଇବେ । ଗ୍ରାମ ସଭା ବିନା ଅନୁମତିରେ କିଛି ବିମାନ ବନ୍ଦର ନିର୍ମାଣ ହେବ ତାହାକୁ ନେଇ ପ୍ରଶ୍ନବାଚୀ ସୃଷ୍ଟି ହୋଇଛି । ସେହି ଅଂଚଳରେ ବସବାସ କରୁଥିବା ସ୍ଥାନୀୟ ବାସିନ୍ଦା, ଭୂମି ହରାଇଥିବା ଚାଷୀ, ଭୂମି ହାନି ଗରିବ ପରିବାର ଏବଂ ଜଙ୍ଗଲ ସୃଷ୍ଟି ପାଇଁ କାର୍ଯ୍ୟ କରୁଥିବା ଗୋଷ୍ଠୀ ସହ ଆଲୋଚନା କରାଯାଇ ନାହିଁ । ସାମୁଦ୍ରିକ ଝଡ଼ ଓ ସୁନାମିକୁ ରକ୍ଷା କରୁଥିବା ଏହି ଅଂଚଳ ଗଠନ

ଟିକା ନେବାକୁ ଆସି ମହିଳା ଆହତ

ମାଲକାନଗିରି, ୨/୭ (ନି.ପ୍ର) : ଟିକାକରଣ କେନ୍ଦ୍ରରେ ଦେଖିବାକୁ ମିଳିଛି ଅନିୟମିତତା । ଟିକା ନେବାକୁ ଆସିଥିବା ଲୋକମାନେ ମାଲୁ ନାହାଣି କୋଭିଡ଼ ଗାଉଡ଼ ଲାଭୁ । ଟିକା ନେବା ପାଇଁ ଆସିଥିବା ଜଣେ ମହିଳା ଆହତ ହୋଇଛନ୍ତି । ଏପରି ଘଟଣା ଘଟିଛି ମାଲକାନଗିରି ଜିଲ୍ଲା କାଳିମେଡ଼ା ବ୍ଲକ କୋଇକୋଣ୍ଡା ସାମୁଦ୍ରିକ କେନ୍ଦ୍ରରେ । ମିଳିଥିବା ସୂଚନା ଅନୁସାରେ, କୋଇକୋଣ୍ଡା ସାମୁଦ୍ରିକ କେନ୍ଦ୍ରରେ କୋଭିଡ଼ ଟିକାକରଣ କାର୍ଯ୍ୟକ୍ରମ ଚାଲୁଥିବା ସମୟରେ କୋଭିଡ଼ ଟିକା ନେବା ପାଇଁ ଅହେତୁକ ଜନଗହଳ ଏଠାରେ ଦେଖିବାକୁ ମିଳିଥିଲା । ଏଠାରେ ଟିକା ନେବାକୁ ଆସିଥିବା ଲୋକମାନଙ୍କ ମଧ୍ୟରେ କୌଣସି ସାମାଜିକ ଦୂରତା ନ ଥିଲା କି ଲୋକମାନେ ଠିକ ଭାବରେ ମାସ୍କ ବ୍ୟବହାର ମଧ୍ୟ କରି ନଥିଲେ ।

ଜିଲ୍ଲା ସ୍ତରୀୟ ମନିଟରିଂ କମିଟିର ସ୍ୱାଧୀର ଗୃହ ପରିଦର୍ଶନ



ରାୟଗଡ଼ା, ୨/୭ (ନି.ପ୍ର) : ରାୟଗଡ଼ା ଜିଲ୍ଲା ସ୍ତରୀୟ ମନିଟରିଂ କମିଟିର ସଦସ୍ୟମାନେ ଆଜି ସ୍ୱାଧୀର ଗୃହ ପରିଦର୍ଶନ କରିଥିଲେ । ଏହାର ଚକାଠା ଗଠନ କରାଯାଇଛି । ଜିଲ୍ଲା ସ୍ତରୀୟ ମନିଟରିଂ କମିଟିର ଅଧ୍ୟକ୍ଷ ତଥା ଜିଲ୍ଲା ଜଳ ଶ୍ରୀମୁଖ ମନ୍ତ୍ରୀ ରବି ଦାସ, ଜିଲ୍ଲାପାଳ ଶ୍ରୀ ସରୋଜ କୁମାର ମିଶ୍ର, ଆତିସିନାଥ ଦାଶରଠିକର ଭିକ୍ଟୋର ବର୍ଦ୍ଧି ତିଲିକେସ କଣ୍ଡୋଲ ଡାକ୍ତର ବିଏଲଏନ୍ ପୁଣ୍ଡି, ଜିଲ୍ଲା ଆଇ.ଏ. ସେବା ପ୍ରାଧିକରଣର ସମ୍ପାଦକ ଶ୍ରୀ ମନୋଜନ ମିଶ୍ର, ସେକ୍ସୁରିଆନ ସୁନିଲକରସିଂହ ଡାକ୍ତରଙ୍କୁ ଶ୍ରୀ ରାଜେଶ କୁମାର ପାଢ଼ୀ,

ରାୟଗଡ଼ା ମହାବିଦ୍ୟାଳୟର ଅଧ୍ୟକ୍ଷଙ୍କ ପ୍ରତିନିଧି ଅଧ୍ୟାପକ ଶ୍ରୀ ଦେବେଶ କୁମାର ମିଶ୍ର, ଡେପୁଟି କମିଶ୍ନର ତଥା ଭାରତପ୍ରାପ୍ତ ଜିଲ୍ଲା ସମାଜ ମଙ୍ଗଳ ଅଧିକାରୀ ସୁଶ୍ରୀ ପ୍ରଭାତୀ ଖୋଡ଼ିଆ ଏବଂ ସୁରକ୍ଷା ଅଧିକାରୀ ଶ୍ରୀମତୀ କାମାକ୍ଷୀ ପରିପାଠୀ ପ୍ରମୁଖ ତଦାରଖ ପଢ଼ିଥିଲେ । ଯୋଗଦେଇଥିଲେ । ପରିଦର୍ଶନ ସମୟରେ ଜିଲ୍ଲା ଜଳ ମହୋଦୟ ସମସ୍ତଙ୍କୁ କୋଭିଡ଼ ନିୟମ ମାନି ଚଳିବା ଓ ଶିଶୁମାନଙ୍କୁ ସଠିକ ସମୟରେ ଟିକାକରଣ କରାଇବା ନିମନ୍ତେ ପରାମର୍ଶ ଦେଇଥିଲେ । ଏହି ସମୟରେ ୧୮ ଜଣ ମହିଳା ଓ ୩୮ ଜଣ ଶିଶୁ ଅନ୍ତର୍ଭାଗୀ ଥିବାକୁ

ସମସ୍ତଙ୍କ ପରିଷ୍କାର ପରିଚ୍ଛନ୍ନତା ଓ ସେମାନଙ୍କ ସୁବିଧା ଅନୁବିଧି ବିଷୟରେ କମିଟିର ସଦସ୍ୟମାନେ ପରାମର୍ଶ ଦେଇଥିଲେ । ଜିଲ୍ଲାପାଳ ମହୋଦୟ ଆଗାମୀ ଦିନରେ ଅନ୍ତର୍ଭାଗୀମାନଙ୍କୁ ବିଭିନ୍ନ ଧରା ମୂଳକ ଶିକ୍ଷା ଦିଆଯିବ । ପାଇଁ ପ୍ରଶାସନ ତରଫରୁ ପଦକ୍ଷେପ ନିଆଯାଇଛି ବୋଲି କହିଥିଲେ । ଏହା ସହିତ ସାମୁଦ୍ରିକ ବିଭାଗ ତରଫରୁ ଅନ୍ତର୍ଭାଗୀମାନଙ୍କ ନିୟମିତ ଭାବେ ସାମୁଦ୍ରିକ ଚରାକ୍ଷା କରାଇବା ପାଇଁ ନିମନ୍ତେ ଉପସ୍ଥିତ ସାମୁଦ୍ରିକ ଅଧିକାରୀଙ୍କୁ ପରାମର୍ଶ ଦେଇଥିଲେ ।

ରାୟଗଡ଼ା, ୨/୭ (ନି.ପ୍ର) : ରାୟଗଡ଼ା ଜିଲ୍ଲା ରାଜ୍ୟ ସାହିତ୍ୟିକ ସୁନିୟମ, ଓଡ଼ିଶା (ଏସ.ସି.ସି.ଏ.ଏ.) ରାୟଗଡ଼ା ଜିଲ୍ଲା ଶାଖା ଏବଂ ଜଙ୍ଗଲ, ପରିବେଶ ଓ ଜଳବାୟୁ ପରିବର୍ତ୍ତନ ବିଭାଗର ଗୁଣ୍ଡାପୁର ବ୍ଲକ, ରାୟଗଡ଼ା ବନଖଣ୍ଡ ମିଳିତ ଆନୁକୁଲ୍ୟରେ ପଦ୍ମପୁର ବ୍ଲକ ଅନ୍ତର୍ଗତ ଜବରଗୁଡ଼ା, ସେବା ସମାଜ ପରିସରରେ ଆଜି ୭୨ତମ ବନ ମହୋତ୍ସବ ସମ୍ପାଦନା କରାଯାଇଛି । ଏଥିରେ ପଦ୍ମଶ୍ରୀ ଶାନ୍ତିଦେବୀ ମୁଖ୍ୟ ଅତିଥି ଭାବେ ଯୋଗ ଦେଇ ତାରା ରୋପଣ କରିବା ସହ ବୃକ୍ଷର ଉପକାରଣ ଓ ଆବଶ୍ୟକତା ଉପରେ ସମସ୍ତେ

ଗୁରୁତ୍ୱ ଦେବା କରୁଥିବା ବୋଲି ମତ ପ୍ରକାଶ କରିଥିଲେ । ସେହିପରି ସମାଜପତି ଅତିଥି ଭାବେ ଗୁଣ୍ଡାପୁର ବିଧାୟକ ଉତ୍ତମ ଗମାଜ ଯୋଗ ଦେଇ ବୃକ୍ଷରୋପଣ କରିଥିଲେ । ବୃକ୍ଷରୋପଣକୁ ଆହୁରି ସାମୁଦ୍ରିକ କାର୍ଯ୍ୟକ୍ରମରେ ପରିବର୍ତ୍ତନ କରି ଜିଲ୍ଲାକୁ ଏକ ସବୁଜ ପରିବେଶ ବନାଇବେ ସୃଷ୍ଟି କରିବା ଓ ତାରା ରୋପଣ ପରେ ତାହାର ଯତ୍ନ ନେବା ହିଁ ବୃକ୍ଷ ରୋପଣ କାର୍ଯ୍ୟକ୍ରମର ସଫଳତା ବୋଲି ଜାଣି ପାରିବା ବୋଲି ମତବ୍ୟକ୍ତ କରିଥିଲେ । ଉଚ୍ଚ କାର୍ଯ୍ୟକ୍ରମରେ ଅନ୍ୟମାନଙ୍କ ମଧ୍ୟରେ ପଦ୍ମପୁର ବ୍ଲକ ଅଧ୍ୟକ୍ଷ ରମାକାନ୍ତ ମାଝି, ଗୋଷ୍ଠୀ ଉନ୍ମୟନ ଅଧିକାରୀ ଦୟାମୟ ପାଢ଼ୀ, ତହସିଲଦାର

ନାଳମାଧବ ମାଝି, ଜିଲ୍ଲା ବିକ୍ରମାନ୍ତ ଜନତା ଦଳ ଜିଲ୍ଲା ସଭାପତି ବିଷୁପ୍ରସାଦ ପଣ୍ଡାଙ୍କ ସମେତ ଅନ୍ୟମାନେ ଉପସ୍ଥିତ ରହି ୧୦୦ଟି ତାରା ରୋପଣ କରି ଏସ.ସି.ସି.ଏ.ଏ. କାର୍ଯ୍ୟକ୍ରମରେ ପରିବର୍ତ୍ତନ କରି ଜିଲ୍ଲାକୁ ଏକ ସବୁଜ ପରିବେଶ ବନାଇବେ ସୃଷ୍ଟି କରିବା ଓ ତାରା ରୋପଣ ପରେ ତାହାର ଯତ୍ନ ନେବା ହିଁ ବୃକ୍ଷ ରୋପଣ କାର୍ଯ୍ୟକ୍ରମର ସଫଳତା ବୋଲି ଜାଣି ପାରିବା ବୋଲି ମତବ୍ୟକ୍ତ କରିଥିଲେ । ଉଚ୍ଚ କାର୍ଯ୍ୟକ୍ରମରେ ଅନ୍ୟମାନଙ୍କ ମଧ୍ୟରେ ପଦ୍ମପୁର ବ୍ଲକ ଅଧ୍ୟକ୍ଷ ରମାକାନ୍ତ ମାଝି, ଗୋଷ୍ଠୀ ଉନ୍ମୟନ ଅଧିକାରୀ ଦୟାମୟ ପାଢ଼ୀ, ତହସିଲଦାର



ଅଧିକାରୀ ରନ ମହାନ୍ତି ସମେତ ପାରମ୍ପାଳ, କେ.ସି.ଶରଣ ପ୍ରମୁଖ ବନପାଳ ପିକେ ଜେନା, ବନରକ୍ଷା ଉପସ୍ଥିତ ରହି କାର୍ଯ୍ୟକ୍ରମ ସତ୍ତ୍ୱେ ବାଗ, ଲକ୍ଷ୍ମୀ ଦାଶ ପରିଚାଳନା କରିଥିଲେ ।

ଫିରିଙ୍ଗିଆରେ ସାମୁଦ୍ରିକ ବୃକ୍ଷ ରୋପଣ ଓ ଚାରା ବଣ୍ଟନ କାର୍ଯ୍ୟକ୍ରମ

କନ୍ଧମାଳ, ୦୫ ଜୁଲାଇ (ହି.ସ.) - କନ୍ଧମାଳ ଜିଲ୍ଲା ଫିରିଙ୍ଗିଆ ବନାଂଚଳ ପକ୍ଷରୁ ୭୨ ତମ ବନ ମୋହୂସୂତ ଉପଲକ୍ଷେ ବନଗଡ଼ (କ) ଚଢ଼ିଆପାଲି ଉତ୍କଳା ଜଙ୍ଗଲ ବା ସଂରକ୍ଷିତ ଜଙ୍ଗଲରେ ସାମୁଦ୍ରିକ ବୃକ୍ଷ ରୋପଣ କାର୍ଯ୍ୟକ୍ରମ ଏବଂ ଫିରିଙ୍ଗିଆ ଓ ବନ୍ଧଗଡ଼ ଠାରେ ପୁରୀ ଚାରା ବିତରଣ କେନ୍ଦ୍ରର ଉଦ୍ଦୀପନ ଓ ଏକ ଭ୍ରାମ୍ୟମାଣ ଚାରା ବିତରଣ ଜାନର ଶୁଭ ଉଦ୍ଘାଟନ ଉତ୍ସବ ଅନୁଷ୍ଠିତ ହୋଇଯାଇଛି । ଏହି ଉତ୍ସବରେ କନ୍ଧମାଳ ଜିଲ୍ଲା ପୁଲିକାଶୀ ବନଖଣ୍ଡ ଅଧିକାରୀ ଲକ୍ଷ୍ମୀନାରାୟଣ ଦେହେରା ମୁଖ୍ୟଅତିଥି ଭାବରେ ଯୋଗ ଦେଇ ଥିବା ବେଳେ ଫିରିଙ୍ଗିଆ

ବନାଂଚଳ ଅଧିକାରୀ ବିକ୍ରମ କୁମାର ମଲ୍ଲିକ ସମ୍ମାନୀତ ଅତିଥି ଭାବରେ ଯୋଗ ଦେଇଥିଲେ । ବନ୍ଧଗଡ଼ ସେକ୍ସନର ବନପାଳ ସରୋଜ କୁମାର ମିଶ୍ର ଏବଂ ଫିରିଙ୍ଗିଆ ବନପାଳ ରବିନ୍ଦ୍ର ପାତ୍ରଙ୍କ ଦ୍ୱାରା ପରିଚାଳିତ ଏହି କାର୍ଯ୍ୟକ୍ରମରେ ଅନ୍ୟମାନଙ୍କ ମଧ୍ୟରେ ବନରକ୍ଷା ଡି.ଲକ୍ଷ୍ମୀ ରେଡ୍ଡି, ଶିଳ୍ପା ଦେହେରା, ସାଗରିକା ପାଢ଼ୀ, ବନପତି ମନୋଜ କୁମାର ସାହୁ, ଉନ୍ମୟନ ଅଧିକାରୀ ଦଣ୍ଡପାଣୀ କର୍ଣ୍ଣେ, ଗୌତମ ପ୍ରହରାଜ, ବନରକ୍ଷା ସଂଗ୍ରାମ କେଶରୀ ଦିଗାଳଙ୍କ ସହ ବନସଂରକ୍ଷଣ ସମିତିର ସଦସ୍ୟମାନେ, ଶେକ୍ସାସେବା ଅନୁଷ୍ଠାନ ପାହାଚର କର୍ମଚାରୀ, ସମ୍ପ୍ରଦାୟକ ଗୋଷ୍ଠୀର ମହିଳା ଓ

ସାଉଁଜିଆ ଗ୍ରାମବାସୀ ମାନେ ଉପସ୍ଥିତ ଥିଲେ । ଚାରା ଉତ୍ପାଦନ କେନ୍ଦ୍ର ମାଧ୍ୟମରେ କାମୁ, କରଞ୍ଜ, ବାଉଁଶ, ବରଗଛ, ବରକୋଳି, ଚେନ୍ଦୁଳି, ବରଡ଼ା, ଏବଂ ସାଗୁଆନ ଭଳି ବିଭିନ୍ନ ପ୍ରକାର ମୂଲ୍ୟବାନ ଗଛ ଲୋକାଳୁ ବିତରଣ କରାଯିବ । ସହ ଭ୍ରାମ୍ୟମାଣ ଚାରା ବିତରଣ କାର ମାଧ୍ୟମରେ ଗାଁ ଗାଁ ବୁଲି ଲୋକାଳୁ ଚାରା ବିତରଣ କାର୍ଯ୍ୟକ୍ରମ ରହିଥିବା ଫିରିଙ୍ଗିଆ ବନାଂଚଳ ଅଧିକାରୀ ସୂଚନା ଦେଇଥିବା ବେଳେ ଫିରିଙ୍ଗିଆ ବନାଂଚଳ ଅଧିକାରୀ ଥିବା ସଂରକ୍ଷିତ ଜଙ୍ଗଲ ମାନଙ୍କ ରେ ନୂତନ ଜଙ୍ଗଲ ସୃଷ୍ଟି କରିବା ଏହି କାର୍ଯ୍ୟକ୍ରମର ମୁଳ ଉଦ୍ଦେଶ୍ୟ ରହିଥିବା କହିଛନ୍ତି ।

ସହକାରୀ ଯନ୍ତ୍ରୀଙ୍କ ବିରୁଦ୍ଧରେ ମୁଖ୍ୟମନ୍ତ୍ରୀଙ୍କୁ ପତ୍ର ଲେଖିଲେ ବିଧାୟକ

କନ୍ଧମାଳ, ୨/୭ (ନି.ପ୍ର) : ପୁଲିକାଶୀ ପୁର୍ବିଭାଗର ସହକାରୀ ଯନ୍ତ୍ରୀ ସରୋଜ କୁମାର ପାଢ଼ୀଙ୍କ ବିରୁଦ୍ଧରେ ମୁଖ୍ୟମନ୍ତ୍ରୀଙ୍କୁ ଚିଠି ଲେଖିଛନ୍ତି ପୁଲିକାଶୀ ବିଧାୟକ ଅଜୟ କର୍ଣ୍ଣେ । ଏହି ଘଟଣା ଲୋକ ଲୋଚନକୁ ଆସିବା ପରେ ସମଗ୍ର କନ୍ଧମାଳ ଜିଲ୍ଲାରେ ଆଲୋଚ୍ୟର ବିଷୟ ହୋଇଛି । ତେବେ ବିଧାୟକ ତାଙ୍କର ଚିଠି ନୟନ ୬ମା ପ୍ରକାଶ ଓ ମୁଖ୍ୟମନ୍ତ୍ରୀଙ୍କୁ ଦେଇଥିବା ଚିଠି, ପୁଲିକାଶୀ ପୁର୍ବିଭାଗରେ ସହକାରୀ ଯନ୍ତ୍ରୀ ଭାବେ କାର୍ଯ୍ୟ କରୁଥିବା ସରୋଜ କୁମାର ପାଢ଼ୀ ଗତ ପ୍ରାୟ ୧୦ ବର୍ଷ ହେଲା ଉଚ୍ଚ କାର୍ଯ୍ୟାଳୟରେ ଥିବା ବେଳେ ସେ ବର୍ଗାୟାଳି । ଏଭଳି ସୁଦେ ରୁଗ୍ଣତା ଚାଳି ଦାହୀନାରେ ଠିକାଦାର ମାନଙ୍କୁ ହରାଇବା ହରକତ କରିବା ଯୋଗୁଁ ବହୁ ଠିକାଦାର ବର୍ତ୍ତମାନ ଠିକା

କାର୍ଯ୍ୟ କରିବା ବେଳେ ଅନେକ ଅସୁବିଧାର ସମ୍ମୁଖୀନ ହେଉଛନ୍ତି । ଏଭଳି ସୁଦେ ବହୁ ଉନ୍ମୟନ ମୂଳକ କାର୍ଯ୍ୟରେ ବାଧା ଉପୁଜିଛି ବୋଲି ପ୍ରକାଶ କରିବା ସହିତ ସହକାରୀ ଯନ୍ତ୍ରୀ ଜଣକ ସବୁବେଳେ ନିଜେ କିଛି ଭାବେ ଅଧିକ ଅର୍ଥ ଉପାର୍ଜନ କରିବେ ସେ ଦିଗରେ ଅଧିକ ଗୁରୁତ୍ୱ ଦେଉଥିବା ଯୋଗୁଁ ଏହାକୁ ନେଇ ଠିକାଦାର ଓ ସହକାରୀ ଯନ୍ତ୍ରୀଙ୍କ ମଧ୍ୟରେ ବିବାଦ ଦେଖାଯିବା ସହିତ ଅନେକ ଥର ଏହି ଘଟଣା ଥାନାକୁ ମଧ୍ୟ ଯାଇଛି । ସେହିଭଳି ସାଧାରଣ ଲୋକଙ୍କୁ ସେ ଠିକ ଭାବେ ବ୍ୟବହାର କରିନଥାନ୍ତି ବୋଲି ମଧ୍ୟ ଅଭିଯୋଗ ପତ୍ରରେ ବର୍ଗାୟାଳି । ଏଭଳି ସୁଦେ ରୁଗ୍ଣତା ଚାଳି ଦାହୀନାରେ ଠିକାଦାର ମାନଙ୍କୁ ହରାଇବା ହରକତ କରିବା ଯୋଗୁଁ ବହୁ ଠିକାଦାର ବର୍ତ୍ତମାନ ଠିକା

ସରକାରୀ ଯୋଜନା କାହାପାଇଁ ? : ଭଙ୍ଗାଘରେ ବିତୁଛି ଅନେକଙ୍କ ଜୀବନ

ଦୁଆପଡ଼ା, ୨/୭ (ନି.ପ୍ର) : ଖାସ, ବସ୍ତ, ଶିକ୍ଷା, ସ୍ୱାସ୍ଥ୍ୟ ଓ ବାସଗୃହ ଲୋକଙ୍କ ମୌଳିକ ଆବଶ୍ୟକତା ହୋଇଥିବା ବେଳେ ସରକାର ମଧ୍ୟ ଅନେକ ଯୋଜନା ମାଧ୍ୟମରେ ଏସବୁ ଲୋକଙ୍କୁ ଯୋଗାଇବାର ବ୍ୟବସ୍ଥା କରୁଛନ୍ତି । କିନ୍ତୁ ଅନେକ ଗରିବ ଓ ନିସହଯ ଲୋକ ସବୁ ପ୍ରକାର ଯୋଗ୍ୟତା ସତ୍ତ୍ୱେ ଏବେ ମଧ୍ୟ ତାହାର ସୁଫଳ ପାଉ ପାରୁନାହାନ୍ତି । ଯୋଜନାର ସଫଳ ରୂପାୟନ ପାଇଁ ପ୍ରଶାସନିକ ଉଦ୍ଦେଶ୍ୟରେ ଅଭାବ ସହଜରେ ସରକାରଙ୍କ ଜନମଙ୍ଗଳ ଯୋଜନା ସବୁ ଫେଲ ମାଡୁଛି । ବିଶେଷ କରି ଆବାସ ବିଭାଗରେ ସବୁ ପରିବାର ସାମିଲ ହୋଇନପାରି ଭଙ୍ଗା ଘରେ ଭାଗ୍ୟ ଆଦରି ପଡ଼ି ରହିଛନ୍ତି । ଏସବୁସବୁରେ ନା ନଥିବା ବର୍ଗାଳ ସେମାନଙ୍କୁ ଘର ଖଣ୍ଡେ ମଧ୍ୟ ଦିଆଯାଉନାହିଁ । ଦୁଆପଡ଼ା ଜିଲ୍ଲା ଖଡ଼ିଆଳ ବ୍ଲକ ଅନ୍ତର୍ଗତ ତୁଳନା ଗ୍ରାମର କଲେଜପଡ଼ାରେ ରହିଥିବା ସହ ଏ ପରିବାର । ପରିବାର କହିଲେ ୭୦ ବର୍ଷର ମାଁ ରୁଚି ନିକାୟା ହସ, ସ୍ତ୍ରୀ ସୁରେଖା ଓ ୨ ବର୍ଷର ଝିଅ ନିଆଁ । ଏହି ପରିବାରର ଦୁଃଖ କହିଲେ ନୟରେ । ପୂର୍ବରୁ ଜାତୀୟ ରାଜପଥ ପାର୍ଶ୍ୱରେ ତାଙ୍କ ଘର ଥିଲା । ଖଡ଼ିଆଳ-ଭବାନୀପଡ଼ା ରାଜ୍ୟ ରାଜପଥ ପ୍ରଶସ୍ତିକରଣ ସମୟରେ ୨୦୧୦ ମସିହାରେ ତାଙ୍କ ଘରକୁ ଭାଙ୍ଗି ଦିଆଗଲା । ଷଡ଼ିପୁରଣ ଯାହା ମିଳିଲା ସମୁଦ୍ର ଶଙ୍କ ପରି । ସେ ସମୟରେ ବିଭାଗୀୟ ଅଧିକାରୀ ମାନେ ପ୍ରତିଶ୍ରୁତି ଦେଇଥିଲେ ଇନ୍ଦିଆ ଆବାସ ଖଣ୍ଡେ କରାଇ ଦେବେ ବୋଲି । କିନ୍ତୁ କେହି ଆଉ ଧରା କୁଆଁ ଦେଲେନା । ନିଜର ସମ୍ପର୍କୀୟଙ୍କ ଘରେ ୨/୩ ବର୍ଷ

ରହିଲା ପରେ ଆଉ ଜଣକ ଘରେ ୬ ବର୍ଷ ରହିଲେ । ଉଚ୍ଚ ପରିବାର ଅସୁବିଧା ହେବାକୁ ତାଙ୍କୁ ରଖି ପାରିଲେ ନାହିଁ । ସୁଦାସ ଏବେ ତାଙ୍କଘର ଖଣ୍ଡେ ତିଆରି ରହିଛନ୍ତି । ସ୍ଥାନାଭାବରୁ ବାହାରେ ରୋଷେଇ କରିବାକୁ ପଡ଼େ । ଉପରେ ଜରି ଢଳା ଯାଇଛି, ବର୍ଷା ଦିନରେ ପାଣି ଗଳିବାକୁ ଝିଅ କାନ୍ଦିଲେ ତାକୁ ଅନ୍ୟ କାହାଘରକୁ ନେଇ କି ରହେ ବୋଲି କୋହଲିବା କଣ୍ଠରେ କହନ୍ତି ସୁରେଖା । ଘର ଖଣ୍ଡେ ପାଇଁ ୧୦ ବର୍ଷ ହେଲା ଫାଟାଘଡ଼ ଠାକୁ ଜିଲ୍ଲା ପ୍ରଶାସନ ପାଖକୁ ଯାଉଛନ୍ତି ସୁଦାସ । କିନ୍ତୁ ପ୍ରତିଶ୍ରୁତି ଛଡ଼ା କିଛି ମିଳୁନାହିଁ । ଏସବୁସବୁ ତାତାରେ ନାନା ନଥିବା କହି ହାତ ତେଜି ଦେଉଛନ୍ତି ସରଫତ ଭଗତରାମ ମେହେର । ନୋଡାଲ ଅଧିକାରୀ ହରେକୃଷ୍ଣ ବାରିକଙ୍କୁ ପଚାରିବାରୁ ତାଙ୍କ ନାମ ଏବେ ଯୋଗ କରାଯାଇଛି ଓ ଶିଶୁ ଘର ଯୋଗାଇ ଦିଆଯିବ ବୋଲି କହିଥିଲେ । ସେହିପରି ଉଚ୍ଚ ପଡ଼ାର ଦ୍ରୋପଦୀ ପତେଲ ୬ ମାସ ତଳେ ସାମାଜିକ ମୃତ୍ୟୁ ହୋଇଥିବା ସୁଦେ ତାଙ୍କୁ ନା ବିଧବା ଭତା ମିଳୁଛି ନା ମିଳିଛି ପରିବାର ଯୋଜନାରେ ସହାୟତା । ୨ ବର୍ଷ ତଳେ ତାଙ୍କ ସାମାଜିକ ମୃତ୍ୟୁର ପତେଲ କିନ୍ତୁ ରୋଗରେ ଆକ୍ରାନ୍ତ ହୋଇଥିଲେ । କୁଲି ମଜୁରୀ କରି ରଖୁଥିବା ସବୁ ଅର୍ଥ ଖର୍ଚ୍ଚ ହୋଇଥିଲେ ସୁଦ୍ଧା ସାମାଜିକ ଜୀବନ ବଞ୍ଚି ପାରିନଥିଲା । ଏବେ ଝିଅ ଦ୍ରୋପଦୀ ଏ ଉପକାଳ ସହ ଏକ ଭଙ୍ଗା ଘର ଘରେ ରହିଛନ୍ତି । ଘର ଛାଡ଼େ ଗୋଟିଏ ଅଂଶ ଭାଙ୍ଗିବାକୁ ବସିଲାଣି । ଚଳା ଅଭାବରୁ ମରାମତି କରି ହେଉନାହିଁ । ବର୍ଷା ଦିନରେ ପଡ଼ୋଶିକ ଘର ବାରଣ୍ଡାକୁ ଉଠି ଯାଆନ୍ତି ମାଁ ଝିଅ । ସଜନୀ ଅନଳାଭନ ଲୁହ କରିବାକୁ ମୋବାଇଲ ଖଣ୍ଡେ ଖିଣି ପାରୁନାହାନ୍ତି ।

ରୋମାଞ୍ଚକର ହିଲ ଷ୍ଟେସନ

ମନୋରମ ପାହାଡ଼ି କ୍ଷେତ୍ରକୁ ହିଲ୍‌ଷ୍ଟେସନ କୁହାଯାଏ । ଭାରତରେ ପାହାଡ଼ର ବିଶାଳତମ, ଲମ୍ବା, ସୁନ୍ଦର ଓ ଅତୁଟ ଶୃଙ୍ଗ ରହିଛି । ଜାଣ୍ଟାରଠାରୁ କନ୍ୟାକୁମାରୀ ପର୍ଯ୍ୟନ୍ତ ଭାରତରେ ଅନେକ ବିସ୍ତୃତକର ସୁନ୍ଦର ଓ ମନୋରମ ଘାଟି ରହିଛି । ଭାରତରେ ବିଶ୍ୱର ଅନେକ ପ୍ରାଚୀନ ପର୍ବତମାନ ରହିଛି । ପଢ଼ନ୍ତୁ ଏପରି କିଛି ହିଲ୍ ଷ୍ଟେସନ ବିଷୟରେ ଯାହା ଆପଣଙ୍କୁ ବିସ୍ମିତ କରିବ ।



ଶ୍ରୀନଗର :

ଶ୍ରୀନଗର ନାମ ଶୁଣିଲେ ମନରେ ତାଳ ହୁଏ, ସୁନ୍ଦର ଭାବ କୃଷ୍ଣ ଓ ବରଫାବୃତ୍ତ ପାହାଡ଼ର ଦୃଶ୍ୟ ଆମ ଆଖି ଆଗରେ ନାଚି ଉଠେ । ଶ୍ରୀନଗରକୁ ଦେଖିବା ସ୍ୱର୍ଗକୁ ଦେଖିବା ସହ ସମାନ ବୋଲି କୁହାଯାଏ । ଏହି ସହର ହାଇସବୋଟ, ହିଷ୍ଟୋରିକ ଗାର୍ଡେନ ଓ ଘାଟି ପାଇଁ ପ୍ରସିଦ୍ଧ । ତଳ ହୁଏ ଓ ଝେଲମ ନଦୀର କୂଳରେ ସ୍ଥିତ ଘାଟି ସବୁ ଦେଖିବାକୁ ଖୁବ୍ ସୁନ୍ଦର । ଗାନ୍ଧୀ ଟ୍ୟୁଲିପ୍ ଗାର୍ଡେନ, ଶଙ୍କରାଚାର୍ଯ୍ୟ ପାହାଡ଼ି, ସିନ୍ଦୂର ଚୋଟି, ନାଗିନହୁଏ ଆଦି ଦର୍ଶନୀୟ ସ୍ଥାନ ରହିଛି । ଶ୍ରୀନଗରକୁ କିଛି ଦୂରରେ ସୂର୍ଯ୍ୟ ମନ୍ଦିର ରହିଛି । ଶ୍ରୀନଗରକୁ କିଛି ଦୂରରେ ସୂର୍ଯ୍ୟମନ୍ଦିର ରହିଛି । ଶ୍ରୀନଗରକୁ କିଛି ଦୂରରେ ସୂର୍ଯ୍ୟ ମନ୍ଦିର ରହିଛି । ଶ୍ରୀନଗର ରାଷ୍ଟ୍ରୀୟ ରାଜମାର୍ଗ - ୧୨୩ରୁ ଅନେକ ପ୍ରମୁଖ ସହର ସହିତ ଯୋଡ଼ି ହୋଇଛି । ଏହା ଜଣ୍ଟା ଠାରୁ ୨୯୩ କି.ମି ଦୂରରେ ଅବସ୍ଥିତ । ଦେଶର ରାଜଧାନୀ ଦିଲ୍ଲୀ ଠାରୁ ୮୭୭ କିମି ଦୂରରେ ଅବସ୍ଥିତ ।

ମୁନ୍ନାର :

କେରଳର ତିନୋଟି ପର୍ବତ ଶୃଙ୍ଗ- ମୁଥୁରପୁଟା, ନଲୁଥନା ଓ କୁଣ୍ଡଳର ମିଳନସ୍ଥଳରେ ମୁନ୍ନାର ଅବସ୍ଥିତ । ଏହି ହିଲ ଷ୍ଟେସନରେ ତା ଷ୍ଟେଟ, ଓପନା ଦେଖିତ ବଙ୍ଗଳା, ଛୋଟ ନଦୀ, ଝରଣା ଓ ଅଣ୍ଡା ପାଣିପାଗ ଆପଣଙ୍କୁ ରୋମାଞ୍ଚିତ କରିବ । ତା' ବଗିଚା ବ୍ୟତୀତ ଏଠାରେ ମସଲା ଚାଷ ହେବାର ଦେଖାଯାଏ । ମୁନ୍ନାର ଠାରୁ ୧୫କିମି ଦୂର ଭରଦ୍ୱା କୁଳମ ଶାସ୍ତ୍ରୀୟ ଉଦ୍ୟାନରେ ଲୁପ୍ତପ୍ରାୟ ପ୍ରାଣୀଙ୍କୁ ଦେଖିବାକୁ ମିଳିଥାଏ । ନୀଳ କୁରିଶି ଫୁଲ ଫୁଟିଲେ ପାହାଡ଼ର ତଳଦେଶରେ ନୀଳ ଚାନ୍ଦର ଘୋଡ଼ା ହେଲା ପରି ମନେ ହୁଏ । ସେତେବେଳେ ଏହା ଗ୍ରୀଷ୍ମର ପର୍ଯ୍ୟଟନ ସ୍ଥଳ ହୋଇଯାଏ । ତେବେ ଏହି ଫୁଲ ୧୨ ବର୍ଷରେ ଥରେ ଫୁଟିଥାଏ ।



ସିମଲା : ମନକୁ ଶାନ୍ତି ଦେଉଥିବା ପର୍ଯ୍ୟାଟନର ଦ୍ୱାରା ପରିବେଷିତ ସିମଲାକୁ ସାତ ପାହାଡ଼ର ଦେଶ ବୋଲି କୁହାଯାଏ । ଗରମ ଦିନରେ ସେଠାରେ ଅଧିକତମ ତାପମାତ୍ରା ୨୫ଡିଗ୍ରୀ ପାଖାପାଖି ଥାଏ । ବରଫରେ ଶିରୀଷ କରୁଥିବା ଲୋକମାନଙ୍କ ପାଇଁ ଜାନୁଆରୀରୁ ମାର୍ଚ୍ଚ ମଧ୍ୟବର୍ତ୍ତୀ ସମୟ ଉତ୍ତମ ଅଟେ । ଫିସିଙ୍ଗ, ଗଲଫ ସହିତ ସେଠାରେ ଟ୍ରେକିଙ୍ଗର ମଜା ମଧ୍ୟ ନେଇପାରିବେ । ବୁଲିବା ପାଇଁ ବି ମଜା, ଚାରିଦେବା ମନ୍ଦିର, ସମର ହିଲ ଓ ସିମଲାଷ୍ଟେଟ ମ୍ୟୁଜିୟମ ପରି ସ୍ଥାନ ରହିଛି । ଦିଲ୍ଲୀ ଠାରୁ ଏହା ୨୪୫ କିମି ଦୂରରେ ସିମଲା ଅବସ୍ଥିତ ।

ନୈନିତାଲ :

ଏହା ଉତ୍ତରାଖଣ୍ଡରେ ଅବସ୍ଥିତ । ସେଠାରେ ନୈନାଦେବୀଙ୍କ ମନ୍ଦିର ଓ ଏକ ଚାଲ ରହିଛି । ନୈନିତାଲ ଅର୍ଥ ଆଖି ଏବଂ ଚାଲର ଅର୍ଥ ହୁଏ । ବରଫାବୃତ୍ତ ପାହାଡ଼ି ମଧ୍ୟରେ ହୁଏତ ଘେରାଥିବା ନୈନାତାଲ ଉତ୍ତରାଖଣ୍ଡ ରାଜ୍ୟର ପ୍ରମୁଖ ହନିମୁନ ସ୍ପଟ । ସେଠାରେ ଥିବା ନୈନାତାଲ ହୁଏ, ନୈନାଦେବୀ ମନ୍ଦିର, ନୈନା ଚୋଟି, ଗଭର୍ଣ୍ଣର ହାଉସ, ଚିଫିନ ଚପ ଓ ପଣ୍ଡିତ ଜି.ବି ପତ୍ତୁ ପ୍ରାଣୀ ଉଦ୍ୟାନ ସବୁଠାରୁ ପ୍ରସିଦ୍ଧ ସ୍ଥଳ ଅଟେ । ସପ୍ଟିମ୍ବର ପାଇଁ ଆପଣ ମଲରୋଡ଼ି ଯାଇପାରିବେ । ଗରମ ଦିନରେ ନୈନା ହୁଏତ ପାଣି ସବୁଜ, ବର୍ଷାଦିନେ ମଇଳା ରଙ୍ଗର ଓ ଶୀତଦିନେ ହାଲୁକା ନୀଳ ଦେଖାଯାଇଥାଏ । ଜାତୀୟ ରାଜପଥ-୮୭ ରୋଡ଼ ନୈନାତାଲକୁ ସାରା ଦେଶ ସହ ଫରାଯୋଗ କରୁଛି ।



ଶିଳ୍ପ : ମେଘାଳୟର ରାଜଧାନୀ ଶିଳ୍ପ ଭାରତର ସୁନ୍ଦର ହିଲ୍‌ଷ୍ଟେସନ । ଏହାକୁ ପୂର୍ବର ଝରଣାକୁ ବୋଲି କୁହାଯାଏ । ଏଠାରେ ବିଶ୍ୱର ସବୁଠାରୁ ଉଚ୍ଚ ଖୁବର ଫାଲ ରହିଛି । ସୁନ୍ଦର ପାହାଡ଼ ମଧ୍ୟରେ ସ୍ଥିତ ଏହି ସ୍ଥାନ ଭାରତର ପ୍ରସିଦ୍ଧ କୁସ ମ୍ୟାନଙ୍କ



ଘର ମଧ୍ୟ ରହିଛି । ଶିଳ୍ପରେ ଅନେକ ଦର୍ଶନୀୟ ସ୍ଥାନ ରହିଛି ଯେପରିକି ଏଲିଫାଣ୍ଟ ଫାଲ, ଶଳ୍ପ ଲ୍ୟୁ ପଏଣ୍ଟ, ଲେଡ଼ି ହ୍ୟାନ୍‌ନା ପାର୍କ ଇତ୍ୟାଦି । ବର୍ଷସାରା ବର୍ଷା ହେଉଥିବା ତେଣୁପୁଣି ଶିଳ୍ପ ଠାରୁ ୫୬କିମି ଦୂରରେ ଅବସ୍ଥିତ । ଦିଲ୍ଲୀରୁ ଏହାର ଦୂରତା ୪୯୦ କିମି ।



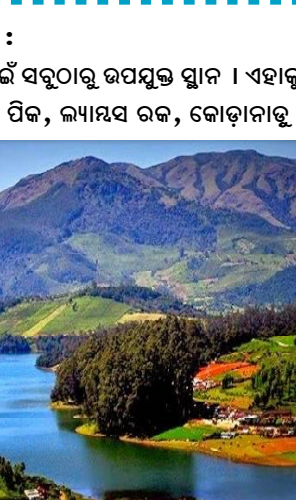
ଦାର୍ଜିଲିଂ :

'କ୍ୱିନ ଅଫ ହିଲସ' ଭାବେ ଜଣାଶୁଣା ଦାର୍ଜିଲିଂ ଏକ ହନିମୁନ ଡେଷ୍ଟିନେସନ । ଏଠାରେ ଥିବା ଚା ବଗିଚା ପାଇଁ ମଧ୍ୟ ଏହି ହିଲ୍‌ଷ୍ଟେସନ ପ୍ରସିଦ୍ଧି ଲାଭ କରିଛି । ପୂର୍ବରୁ ମସଲା ପ୍ରସ୍ତୁତିରେ ମଧ୍ୟ ଏହି ଅଞ୍ଚଳ ଯଥେଷ୍ଟ ପ୍ରସିଦ୍ଧି ଲାଭ କରିଥିଲା । ତେବେ ଏହି ଅଞ୍ଚଳର ସୌନ୍ଦର୍ଯ୍ୟ ଏତିକିରେ ସୀମିତ ନୁହେଁ ବରଫାବୃତ୍ତ ସୁନ୍ଦର ପାହାଡ଼ରେ ଦେବଦାରୁ ଗଛର ଜଙ୍ଗଲ ଏହି ସୌନ୍ଦର୍ଯ୍ୟକୁ ବହୁଗୁଣିତ କରିଥାଏ । ଏଠାରେ ଥିବା ଚନ୍ଦ୍ର ଟ୍ରେନ ଦ୍ୱାରା ଆପଣ ଏହି ଅଞ୍ଚଳ ବୁଲି ଦେଖିପାରିବେ । ଏଠାରେ ଥିବା ଟାଉନର ହିଲ ସହରଠାରୁ ୧୩କିମି ଦୂରରେ ଅବସ୍ଥିତ । ଏଠାରୁ ସୁନ୍ଦରୀବନ୍ଦର ଅତୁଟ ଦୃଶ୍ୟ ଦେଖିପାରିବେ ।



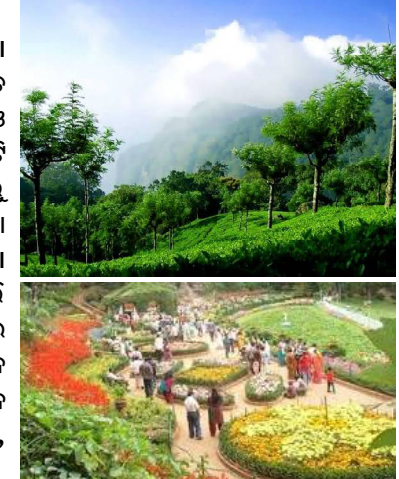
ଉଡି :

ତାମିଲନାଡୁର ବିଶ୍ୱପ୍ରସିଦ୍ଧ ସହର ଉଡି ହନିମୁନ ପାଇଁ ସବୁଠାରୁ ଉପଯୁକ୍ତ ସ୍ଥାନ । ଏହାକୁ ପାହାଡ଼ର ରାଣୀ ବୋଲି କୁହାଯାଏ । ଏଠାରେ ବୋଦାବେଟା ପିକ, ଲ୍ୟାମସ ରକ, କୋଡ଼ାବାକୁ ଲ୍ୟୁପଏବଂ, ଉଦ୍ଭିଦ ଉଦ୍ୟାନ, ଅପର ଭଦାନୀ ହୁଏ ଇତ୍ୟାଦି ଦର୍ଶନୀୟ ସ୍ଥାନ ରହିଛି । ଏହା ବ୍ୟତୀତ ଫୋକ୍ସ୍ ଫୁଲର ବଗିଚା, ଫୁସର ଛାତ ଥିବା ଚର୍ଚ୍ଚିତ ସୁନ୍ଦର ସଡ଼କ ଅଛି । ଏଠାରେ କିଛି କିମି ଚାଲିଲେ ପ୍ରକୃତିର ସୌନ୍ଦର୍ଯ୍ୟ ଉପଭୋଗ କରିହେବ ।



କୁନ୍ନୁର :

ଉଡିଠାରୁ ମାତ୍ର କିଛି କିମି ଦୂରରେ କୁନ୍ନୁର ଅବସ୍ଥିତ । କମ୍ ଷ୍ଟେଡ଼ଫଲରେ ଥିବା କୁନ୍ନୁର, ନୀଳଗିରି ପର୍ବତ ଉପରେ ଅବସ୍ଥିତ ଯାହା ଚାରିଆଡୁ ପାହାଡ଼, ଚା ଓ କଫି ବଗିଚା ଦ୍ୱାରା ପରିବେଷିତ । କୁନ୍ନୁର ଠାରୁ ଉଡି ପର୍ଯ୍ୟନ୍ତ ଟ୍ରେନ ଚଳାଚଳ ସୁବିଧା ଥିବାରୁ ପର୍ଯ୍ୟଟକମାନଙ୍କ ପାଇଁ ଗମନାଗମନରେ ସୁବିଧା ହେବା ସହ ମନୋରଞ୍ଜକ ମଧ୍ୟ କରିଥାଏ । ଟ୍ରେନଯାତ୍ରାରେ ଖେଳିଂଗନ ଠାରୁ ଆରମ୍ଭ କରି କ୍ୟାଣ୍ଟନମେଣ୍ଟ ଅଞ୍ଚଳ ଆଦି ଅନେକ ଦର୍ଶନୀୟ ସ୍ଥଳ ଦୃଶ୍ୟ ଉପଭୋଗ କରିପାରିବେ । ଦର୍ଶନୀୟ ସ୍ଥାନ ମଧ୍ୟରେ ହେରିଟେଜ ଟ୍ରେନ, ସିମ ପାର୍କ, ଖେଲିଂଗନ ଗଲଫ କୋର୍ସ, ତଳଫିନ ହାଇଫିଲ୍ଡ ଟ୍ରି ଫ୍ୟାକ୍ଟ୍ରି, ଲ୍ୟାମସରକ ଓ ଭୁଗ କିଲ୍ଲ ପ୍ରମୁଖ ଅଟେ ।



ଘରେ ପ୍ରସ୍ତୁତ କରନ୍ତୁ ସ୍ୱାଦିଷ୍ଟ ଦହି ପନୀର

ଆବଶ୍ୟକ ସାମଗ୍ରୀ : ପନୀର, ଦହି, ଲୁଣ, ହଳଦୀ, ଲଙ୍କାଗୁଣ୍ଡ, ତେଲ, କସୁରୀ ମେଥି, କାଜୁ, ଧନିଆ ପାଉଁର, କଞ୍ଚାଲଙ୍କା, କ୍ରିମ, ପୁଦିନା ପତ୍ର ଓ ଧନିଆ ପତ୍ର ।
ପ୍ରସ୍ତୁତି ପ୍ରଣାଳୀ : ପ୍ରଥମେ ପନୀରକୁ କ୍ୟୁବ୍ ସାଇଜରେ ଛୋଟ ଛୋଟ ଖଣ୍ଡ କରି ଦିଅନ୍ତୁ । ଏହାପରେ ଏକ ବାଉଁଶରେ ଭିଜାଇ ତେଲ, ଲୁଣ, ହଳଦୀ, ଲଙ୍କା ଗୁଣ୍ଡ, କସୁରୀ ମେଥିକୁ ମିଶାଇ ଏକ ଘୋଳ ପ୍ରସ୍ତୁତ କରନ୍ତୁ । ସେଥିରେ ପନୀରକୁ ଭଲ ଭାବେ ଗୋଲାଇ ମ୍ୟାରିନେଟ୍ କରି ଦିଅନ୍ତୁ । ଏହାପରେ ଏକ ପ୍ୟାନ୍ ?ରେ ତେଲ ଗରମ କରି ପନୀରକୁ ହାଇକା ଫ୍ରାଏ କରି ଦିଅନ୍ତୁ । ପରେ ସେହି ପ୍ୟାନ୍‌ରେ ତେଲ ଗରମ କରି ଶୁଖିଲା ଲଙ୍କା, ଛୋଟ ଛୋଟ ହୋଇ କଟା ହୋଇଥିବା ଅଦା ଓ ଗୁଜରାଟିକୁ ଛୋଟ ଛୋଟ କରି ପକାନ୍ତୁ । ଏବେ ସେଥିରେ ଅଳ୍ପ ପାଣି ଦିଅନ୍ତୁ । ଅନ୍ୟ ଏକ ପାତ୍ରରେ ଦହି ନେଇ ସେଥିରେ ହଳଦୀ, ଲଙ୍କା ଗୁଣ୍ଡ, ଧନିଆ ପାଉଁର ଓ ସିଝା କାଜୁ ପେଷ୍ଟକୁ ଭଲ ଭାବେ ମିଶାନ୍ତୁ । ଏହି ଘୋଳକୁ ତେଲ ଗରମ ଥିବା ପ୍ୟାନ୍‌ରେ ପକାଇ ଭଲ ଭାବେ ପାଖନ୍ତୁ । ମସଲା ଭଲ ଭାବେ କଷି ହେବା ପରେ ସେଥିରେ ପାଣି ଓ ଲୁଣ ଦିଅନ୍ତୁ । ଏବେ ସେଥିରେ କଞ୍ଚାଲଙ୍କା ପକାନ୍ତୁ । ତା' ପରେ ପନୀର ପକାଇ ଅଳ୍ପ ସମୟ ପାଇଁ ଫୁଟାଇ ବନ୍ଦ କରି ଦିଅନ୍ତୁ । ପ୍ରସ୍ତୁତ ହୋଇଗଲା ସୁଆଦିଆ ଦହି ପନୀର । ଏବେ ତା' ଉପରେ କିଛି କ୍ରିମ, ପୁଦିନା ଓ ଧନିଆ ପତ୍ର ଦେଇ ସଜ୍ଜ କରନ୍ତୁ ।



ଲୋ ବ୍ଲଡ ପ୍ରେସର

ଲୋ ବ୍ଲଡ ପ୍ରେସର ବା ନିମ୍ନ ରକ୍ତଚାପ, ଅକ୍ଟିଭେନକୁ ମଞ୍ଜିଷ୍ଟ ପର୍ଯ୍ୟନ୍ତ ପହଞ୍ଚିବାକୁ ବାଧା ଦେଇଥାଏ । କେବଳ ଅକ୍ଟିଭେନ ନୁହେଁ ଅନ୍ୟ ପୋଷକ ତତ୍ତ୍ୱ ମଧ୍ୟ ମଞ୍ଜିଷ୍ଟ ପର୍ଯ୍ୟନ୍ତ ପହଞ୍ଚିବାରେ ନାହିଁ । ବ୍ଲଡ ପ୍ରେସର ସ୍ୱାସ୍ଥ୍ୟର ଭାଷାରେ ହାଇପୋଟେନସନ କୁହାଯାଏ । ବ୍ଲଡ ପ୍ରେସର କୌଣସି ବେମାରୀ ନୁହେଁ । କିନ୍ତୁ ଶରୀରରେ ସୃଷ୍ଟି ହୋଇଥିବା ଅନ୍ୟ ଗମ୍ଭୀର ବେମାରୀର ସଙ୍କେତ । ଏପରି ସ୍ଥଳେ କାହାରି ଶରୀରରେ ରକ୍ତ ପ୍ରବାହ ସାମାନ୍ୟ ଯଦି କମିବ ହୋଇଥାଏ ତେବେ ନିମ୍ନ ରକ୍ତଚାପ ବା ଲୋ-ବ୍ଲଡ ପ୍ରେସର କୁହାଯାଏ । ଏଥିରେ ହୃଦୟ, କିଡନୀ, ଫୁସ୍‌ଫୁସ୍ ଓ ମଞ୍ଜିଷ୍ଟ ଆଠଶିକ ଭାବରେ ବା ସମ୍ପୂର୍ଣ୍ଣ ଭାବରେ କାମ କରିବା ମଧ୍ୟ ବନ୍ଦ କରିଦେଇପାରେ । ଯଦି କୌଣସି ଔଷଧ ପାଇଁ ଲୋ ବ୍ଲଡ ପ୍ରେସର ରହୁଛି ତେବେ ତାହାର ପରାମର୍ଶ



ନେଇ ସେ ଔଷଧର ପରିମାଣ କମ କରିବା ବା ବନ୍ଦ କରିଦେବା ଉଚିତ । ପୋଷକ ଶୁ ପାଇଁ ଭରପୂର୍ଣ୍ଣ ଖାଦ୍ୟ ଭରବା ଉଚିତ । ଅଲଗା- ଅଲଗା ଫଳ, ପରିବା, ଶସ୍ୟ, କମ ଫ୍ୟାଟ ଥିବା ମାଂସ ଓ ମାଛକୁ ଭୋଜନ କରିବା ଉଚିତ । ଖାଦ୍ୟରୁ ଆଲୁ, ଭାତ ଓ ବ୍ଲୁଟ ପରି ଅଧିକ କାର୍ବୋହାଇଡ୍ରେଟ୍ ଥିବା ଖାଦ୍ୟ ପଦାର୍ଥର ପ୍ରୟୋଗ କମ କରନ୍ତୁ । ସୋଡିଂ କରିବା ଅନୁଚିତ, ସକ୍ରିୟ

ରହି ଅଧିକ ଝାଳ ବାହାରିବା ପରି କାମ କରିବା ଉଚିତ ନୁହେଁ । ଅଧିକ ଖରାରେ ବାହାରକୁ ନାହିଁ ଓ ପର୍ଯ୍ୟାପ୍ତ ମାତ୍ରାରେ ଲୁଣ ଖାଇବା ଉଚିତ ଓ ଅଧିକ ଚେନସନ ନେବା ଉଚିତ ନୁହେଁ । ଏହା ଉପରେ ଗୁରୁତ୍ୱ ଦେଲେ ଲୋ ବିପିପ୍ସି ରକ୍ଷା ପାଇପାରିବେ । ଉପଚାର : ବ୍ଲଡ ପ୍ରେସର ଲୋ ହେଲେ- ୧ ଦୂରତ ବସିଯାଆନ୍ତୁ ବା ଶୋଇ ପଡ଼ନ୍ତୁ । ହାତ ମୁଠା ବନ୍ଦ



କରନ୍ତୁ ଓ ଖୋଲନ୍ତୁ । ଗୋଡ଼ ହଳାକୁ (୨) ଲୁଣ ଓ ତିନି ମିଶ୍ରିତ ପାଣି ଓ ତା ପିଅନ୍ତୁ । ଗୋଡ଼ ତଳେ ଦୁଇଟି ଚକିଆ ଦେଇ ଶୁଅନ୍ତୁ । (୩) ଯେଉଁ ଲୋକମାନେ ପ୍ରଥମରୁ ଉଚ୍ଚ ରକ୍ତଚାପ ଔଷଧ ଖାଉଛନ୍ତି, ସେମାନେ ଔଷଧ ଖାଇବା ବନ୍ଦ କରନ୍ତୁ । (୪) ଅତି କମରେ ଆଠ ଗ୍ଲୁସପାଣି ଓ ଲୁସ ଇତ୍ୟାଦି ପ୍ରତ୍ୟେକ ଦିନ ପିଅନ୍ତୁ । (୫) ଭୋକରେ କାର୍ବୋହାଇଡ୍ରେଟ୍‌ର ମାତ୍ରା କମ କରନ୍ତୁ ।

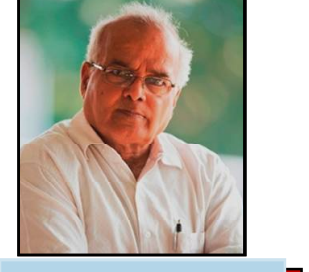
ବାଲେଶ୍ଵର
୭ ଜୁନ୍ ୨୦୧୧, ବୁଧବାର

ଅସୂଚ ବରଦ

ନିଜର ଦୁର୍ବଳତା ବିଷୟରେ ଭାବନା କରିବା ଦୁର୍ବଳତାର ପ୍ରତିଷେଧକ ନୁହେଁ । ଶକ୍ତିର ଭାବନା କରିବା ହେଉଛି ତାର ପ୍ରତିଷେଧକ । ନିଜ ମଧ୍ୟରେ ଶକ୍ତି ସର୍ବଦା ପ୍ରସ୍ତୁତ ହୋଇ ରହିଛି ବୋଲି ମାନବକୁ ଶିକ୍ଷା ଦିଅ ।

ନୂଆ ନେତୃତ୍ଵ...

ଉତ୍ତରାଖଣ୍ଡରେ ଆକସ୍ମିକ ମୁଖ୍ୟମନ୍ତ୍ରୀ ପରିବର୍ତ୍ତନ କରାଯାଇଛି । ଦୁଇଥର ବିଧାୟକ ହୋଇଥିବା ପୁଷ୍କର ସିଂହ ଧୀର୍ଘ ରାଜ୍ୟର ମୁଖ୍ୟମନ୍ତ୍ରୀ କରାଯିବା ପଛରେ ଭାରତୀୟ ଜନତା ପାର୍ଟିର କେନ୍ଦ୍ରୀୟ ନେତୃତ୍ଵର ନିଷ୍ପତ୍ତି ସମ୍ପର୍କରେ କାର୍ଯ୍ୟକାରୀ ପଦକ୍ଷେପ ଗ୍ରହଣ କରିବା ସ୍ଵାଭାବିକ । ରାଜ୍ୟରେ ୩୨% ଥିବା ରାଜପୁତ ସମ୍ପ୍ରଦାୟର ଯୁବ ସଂଗଠକଙ୍କ ମୁଖ୍ୟରେ ସୁନାକଳସି ଜଣାଯିବା ପଛରେ କିଛି ନା କିଛି ବାଧ୍ୟତାଧିକାରୀ ଆଇପିଏରେ ବୋଲି କୁହାଯାଇଛି । ମାତ୍ର ତାରି ମାସରେ ତିନି ତିନିଜଣ ମୁଖ୍ୟମନ୍ତ୍ରୀ କରାଯିବା ଦଳର ରାଜ୍ୟ ସଂଗଠନରେ ସବୁକିଛି ଠିକ୍ଠାକ୍ ଚାଲୁଥିବାର ସ୍ଵେଚ୍ଛା କରୁଛି । ବିଧାନସଭା ନିର୍ବାଚନ ପୂର୍ବରୁ ନେତୃତ୍ଵ ପରିବର୍ତ୍ତନ କରି ହୁଏତ ସ୍ଵଳଭେଦ ଥିବା ସମସ୍ୟାର ସମାଧାନ କରାଯିବା ପାଇଁ ପ୍ରସ୍ତାବ ଦେଉଥିବାର ପରୋକ୍ଷରେ ସୂଚିତ ହେଉଛି । ରାଜ୍ୟର କୁମ୍ଭୀର ଇଲାକାର ଖାତିମା ନିର୍ବାଚନମଣ୍ଡଳୀର ଲାଗୁ ଲାଗୁ ଦୁଇଥର ପ୍ରତିନିଧିତ୍ଵ କରିଥିବା ଧୀର୍ଘ ଉପରେ ଦଳୀୟ ନେତୃତ୍ଵ ଗୁରୁତ୍ଵ ଦେବାର ଅନ୍ୟ ଏକ କାରଣ ଆଇପିଏରେ କି, କୁମ୍ଭୀର ହେଉଛି ବରିଷ୍ଠ କଂଗ୍ରେସ ନେତା ପୂର୍ବତନ ମୁଖ୍ୟମନ୍ତ୍ରୀ ହରୀଶ ରାଠୁଡ଼ଙ୍କ ପ୍ରଭାବ ଥିବା ଅଞ୍ଚଳ । ଧୀର୍ଘ ତତ୍ତ୍ଵନ ପୂର୍ବରୁ ଆଇ କେଡେକଣ୍ଟାକ ନାମ ମୁଖ୍ୟମନ୍ତ୍ରୀ ପଦ ପାଇଁ ଚର୍ଚ୍ଚନ ସକାଶେ ଥିଲା । ସେମାନଙ୍କ ମଧ୍ୟରେ ପୂର୍ବତନ ମୁଖ୍ୟମନ୍ତ୍ରୀ ବି.ସି. ଖାଣ୍ଡୁରୀଙ୍କ କନ୍ୟା ରିତୁ ଖାଣ୍ଡୁରୀ ଥିଲେ । ସଂଗଠନ ଆଧାରରେ ମୁଖ୍ୟମନ୍ତ୍ରୀ କରାଯାଇଛି ବୋଲି ବିରୋଧୀଙ୍କ ଆକ୍ଷେପକୁ ପ୍ରଶ୍ନ ନଦେବା ସକାଶେ କେନ୍ଦ୍ରୀୟ ନେତୃତ୍ଵ ଚାହଁଲେ । ତାହାସହ ଅନ୍ୟତମ ବିଧାୟିକା ହୋଇଥିବା ରିତୁ ମୁଖ୍ୟମନ୍ତ୍ରୀ ବୌଦ୍ଧରେ କଟିଗଲେ ବୋଲି କଣପଡ଼ିଛି । ସେଥିପାଇଁ ରିତୁ ଖାଣ୍ଡୁରୀଙ୍କ ନାମ ଉପମୁଖ୍ୟମନ୍ତ୍ରୀ ପଦ ସକାଶେ ବିଚାର କରାଯାଇଛି । ମହାରାଷ୍ଟ୍ରର ରାଜ୍ୟପାଳ ବା ଭଗତ ସିଂହ କୋପିଆରୀଙ୍କ ସହକର୍ମୀ ଭାବରେ ପରିଚିତ ଧୀର୍ଘ କୁଆଡ଼େ କଂଗ୍ରେସ ପ୍ରଭାବ ଥିବା କୁମ୍ଭୀର ଇଲାକାରେ ହରୀଶ ରାଠୁଡ଼ଙ୍କ ପାଇଁ ସଫଳ ପ୍ରତିଦ୍ଵନ୍ଦ୍ଵୀ ହୋଇପାରିବେ ବୋଲି ବିଚାର କରାଯାଇଛି । ରାଜ୍ୟର ନୂଆ ମୁଖ୍ୟମନ୍ତ୍ରୀ ଧୀର୍ଘର ପୁଷ୍କରୀ ହେଉଛି ଏବିଭିପି । ସେଏକ ସମୟରେ ଲକ୍ଷ୍ମୀ ଯୁନିଭରସିଟିର ଏବିଭିପି ନେତା ଥିଲେ । ସେହି ସମୟରେ ଯୁପିରେ ଥିଲା ଉତ୍ତରାଖଣ୍ଡ । କୋପିଆରୀ ମୁଖ୍ୟମନ୍ତ୍ରୀ ଥିବା ସମୟରେ ଧୀର୍ଘ ବହୁତ ବଳିଷ୍ଠ ଭୂମିକା ଚଳାଇଥିଲେ । କାରଣ ଯାହା ବି ହେଉ ପଛେ, ରାଜ୍ୟରେ ନେତୃତ୍ଵ ପରିବର୍ତ୍ତନ ଲାଗି କେନ୍ଦ୍ର ନେତୃତ୍ଵ ମନ ଦଳାଇବା ପଛରେ କିଛି ସହଜ କାରଣ ଅଇନପାରେ । ଉତ୍ତରାଖଣ୍ଡ ଭଳି କର୍ଣ୍ଣାଟକ, ଗୋଆ, ଗୁଜରାଟ, ହିମାଚଳ ପ୍ରଦେଶ, ମଣିପୁର, ପଞ୍ଜାବ ଓ ଯୁପିରେ ଶାସକ ଓ ବିପକ୍ଷ ଦଳରେ ଛୋଟ ବଡ଼ ସମସ୍ୟା ଲାଗି ରହୁଛି । ତାହା ବିକେପି ହେଉ କି କଂଗ୍ରେସ, ଗୋଷ୍ଠୀ କନ୍ଦଳ କିଭଳି କଟିକତାର କାରଣ ହୋଇ ଛୋଟ ବିଶେଷରେ ସରକାର ପତନର କାରଣ ହୋଇଛି, ତାହା ସମସ୍ତେ ଜାଣନ୍ତି । ମଧ୍ୟପ୍ରଦେଶ ଓ ପୁଡୁଚେରି ଭଳି ରାଜ୍ୟରେ କିଭଳି ପରିଣତି ହେଲା, ତାହା ଦେଖାଯାଇଛି । ପଶ୍ଚିମବଙ୍ଗରେ ଭାରତୀୟ ଜନତା ପାର୍ଟି ବିଧାନସଭା ନିର୍ବାଚନରେ ଆଶାକରଣ ପ୍ରଦର୍ଶନ ପାଇନ ପାରିବା ପଛରେ ଦଳୀୟ କନ୍ଦଳ ଅନ୍ୟ କାରଣ ହୋଇ ଦେଖାଦେଇଛି । ନହେଲେ ବୃଣ୍ଡାପୁର କଂଗ୍ରେସକୁ କିଛି ନେତାଙ୍କ ଘର ଓପାସି ପାଇଁ ବାଟ ଖୋଲି ଯାଉନଥାନ୍ତା । ଉତ୍ତରାଖଣ୍ଡରେ ନେତୃତ୍ଵ ପରିବର୍ତ୍ତନର ଅବ୍ୟବହିତ ପୂର୍ବରୁ କେଡେକ କେନ୍ଦ୍ରୀୟ ନେତା ଡେରାହୁନ୍ ପରିବର୍ତ୍ତନ କରି ଅବସ୍ଥାର ସରକମିଟି ଅନୁଧ୍ୟାନ କରିଥିଲେ । ପରିଶେଷରେ ଧୀର୍ଘକୁ ମୁଖ୍ୟମନ୍ତ୍ରୀ କରାଯିବା ଦ୍ଵାରା ଆଭ୍ୟନ୍ତରୀଣ ସମସ୍ୟା ରୂପାୟନ ପ୍ରସାବିତ ନିର୍ବାଚନ ଯୁଦ୍ଧକୁ ବିକେପି ମୁକାବିଲା କରିପାରିବ ବୋଲି ଆଶା କରାଯାଉ । ଅତୀତର ଅଭିଜ୍ଞତା ଆଧାରରେ ଭବିଷ୍ୟତ ପାଇଁ ଉତ୍ତରାଖଣ୍ଡ ଭଳି କିଭଳି ରାଜ୍ୟରେ ସମାନ୍ୟ ସମସ୍ୟାର ମୁକାବିଲା ପାଇଁ ରଣନୀତି ପ୍ରସ୍ତୁତିରେ ଧୂରୀଣ ନେତାମାନେ ଅଛନ୍ତି ଭାରତୀୟ ଜନତା ପାର୍ଟିରେ । ପ୍ରଧାନମନ୍ତ୍ରୀ ନରେନ୍ଦ୍ର ମୋଦି, ବୁଦ୍ଧମନ୍ତ୍ରୀ ଅମିତ୍ ଶାହ ଓ ବିକେପି ସଭାପତି ଜେ.ପି. ନଡ଼୍ଡାଙ୍କ ନେତୃତ୍ଵରେ ସଂଗଠନ ଗୋଟିକ ପରେ ଗୋଟିଏ ସୋପାନ ଉଠିବା ଦେଖାଯାଉଥିବାବେଳେ ସ୍ଵାନ୍ୟ ନେତୃତ୍ଵରେ କଥୁତ କନ୍ଦଳ ସକାଶେ ଦଳକୁ ବେଳେବେଳେ ମର୍ଯ୍ୟାଦା ହରାଇବାକୁ ପଡୁଛି । ସୁତରାଂ ଧୀର୍ଘ ନେତୃତ୍ଵ ଦିଆଯାଇ ଭବିଷ୍ୟତ ପାଇଁ କ୍ଷମତାର ମୂଳକୃତ୍ୟକୁ ଦୃଢ଼ କରାଯିବ ବୋଲି ଆଶା କରାଯିବା ସ୍ଵାଭାବିକ ।



ମାୟାଧର ନାୟକ

ପୃଥ୍ଵୀର କେତେ ନଦୀରେ କେତେ କଳ ବହିଗଲାଣି । ଦେଶେ ଦେଶେ କେତେ ଯେ ମୌସୁମୀ ପ୍ରବାହିତ ହୋଇଗଲାଣି ଏବଂ ଶ୍ରମିକ ଓ ମାଲିକ ମଧ୍ୟରେ କେତେ ଯେ ତ୍ୟାଗପୂର୍ଣ୍ଣ ଲଢ଼େଇ, ରକ୍ଷଣୀୟା ସଂଗ୍ରାମ ହୋଇଯାଇଛି, ତା'ର ପଟାନ୍ତ ନାହିଁ । ଆଜି ମଧ୍ୟ ପୃଥିବୀ ପତି ଶ୍ରେଣୀ ଓ ସାମ୍ରାଜ୍ୟବାଦୀ ଶାସନର ଯଜ୍ଞଦେବୀରେ ଲକ୍ଷ ଲକ୍ଷ ଶ୍ରମିକ କୃଷକ ଖର୍ଚ୍ଚିଥାନ୍ତା ମଣିଷ ବଳି ପଡୁଛନ୍ତି । ଏହି ଶୋଷଣ ବିରୁଦ୍ଧରେ ଅଗଣିତ ମୁକ୍ତିପିପାସୁ ଶ୍ରମଜୀବୀ ମଣିଷ ଯୋଷଣା କରିଛି ମରଣପଣ ରକ୍ଷଣୀୟା ସଂଗ୍ରାମ । ସମଗ୍ର ବିଶ୍ଵର ପରିସ୍ଥିତି ଦିନକୁଦିନ କଟିକରୁ କଟିକତର ହେବାରେ ଲାଗିଛି । ପ୍ରତିନିୟତ ପରିବର୍ତ୍ତନର ଧାରା ପ୍ରବାହିତ ହେବାରେ ଲାଗିଛି । କାଲି ଯାହା ସତ୍ୟ, ପ୍ରଗତିଶୀଳ ଏବଂ ସର୍ବାଧୁନିକ ଥିଲା - ଆଜି ତାହା ପୁରୁଣା ହୋଇଯାଇଛି । ନୂଆ ନୂଆ ଘଟଣା ପ୍ରତ୍ୟେକ ମୁହୂର୍ତ୍ତରେ ଘଟିଚାଲିଛି । ଅଭିନବ ଉଦ୍ଭାବନ ଅହରହ ସୃଷ୍ଟି ହେଉଛି । ବିଶ୍ଵର କୋଣେ ଅନୁକୋଣେ ଯେକୌଣସି ସାଧାରଣ-ଅସାଧାରଣ ଘଟଣା-ଅଘଟଣା ଘଟିଯାଉଛି, ଆଖି ପିଛୁଳାକେ ସମୁଦ୍ର କେଉଁ ଭଳି ଜନମାନସରେ ପ୍ରତିଫଳିତ ହେଉଛି । ଗଣମୁଖ୍ୟର ଦୂତ ବିକାଶ ଘଟିଚାଲିଛି । ଯାହା ଯୋଗୁଁ ଅଜପା ବୋଲି କିଛି ରହୁନାହିଁ । ସବୁଠି ବୁଦ୍ଧିଭିତ୍ତିର ଶ୍ରମିକମାନେ କାମ କରୁଛନ୍ତି । କଳକାରଖାନା, ଖଣିଖାଦାନ, ବନ୍ଦର, ରେଳ ଏବଂ ଯେକୌଣସି ଶିଳ୍ପରେ ଠିକା ଶ୍ରମିକ ଭର୍ତ୍ତି । ସର୍ବନିମ୍ନ ମଜୁରୀ ସୁବିଧା ସୁଯୋଗ ପାଇବା କଷ୍ଟକର । ସୁରକ୍ଷା କଥା ନ କହିଲେ ଭଲ । କୌଣସି ନିୟମ କାନୁନ ପାଳନ ହୁଏନା । ପ୍ରାୟ ୯୦ ଭାଗ ଶିଳ୍ପରେ ଏଭଳି ଅବସ୍ଥା । ବାକି ୧୦ ଭାଗ ଶିଳ୍ପରେ ସଂଗଠିତ ଶ୍ରମିକ କାମ କରୁଥିବାରୁ ସେଠାରେ ଟ୍ରେଡ଼ ୟୁନିୟନମାନଙ୍କ ଉପସ୍ଥିତି ଯୋଗୁଁ କିଛିଟା ପ୍ରାପ୍ୟ ମିଳେ । କିନ୍ତୁ ଠିକାରେ କାମ କରୁଥିବା ଶ୍ରମିକ, ଅସଂଗଠିତ କ୍ଷେତ୍ରରେ କାମ କରୁଥିବା ଶ୍ରମିକମାନେ ପେଟ ବିକଳରେ କପାଳରେ ହାତ

ଶ୍ରମଜୀବୀଙ୍କ ଦୁଃଖ ଦୁଃଖି କିଏ ?

ମାରି କାମ କରିଥାଆନ୍ତି । ଏଇଠି ଶ୍ରମିକ ଆନ୍ଦୋଳନ ପଛରେ ପଡ଼ିଯାଇଛି । ଶ୍ରମିକମାନେ ପରାକ୍ରମର ସାଧକ ଚାହୁଁଛନ୍ତି । ଶ୍ରମ ଓ ପୂଜି ମଧ୍ୟରେ ବିବାଦ ଲଢ଼େଇ ପୂର୍ବରୁ ଥିଲା ଆଜି ମଧ୍ୟ ଅଛି । ଶ୍ରମିକମାନେ ଉପଯୁକ୍ତ ମଜୁରୀ ଚାହାଁନ୍ତି । ମାଲିକମାନଙ୍କର ଅତ୍ୟଧିକ ମୁନାଫା ଦରକାର । ଏ କଥା କେବଳ ଭାରତରେ ନୁହେଁ, ସମଗ୍ର ବିଶ୍ଵରେ ଅସ୍ଥି ସତ୍ୟ । ଆଜିକି ୧ ଭାଗ ମାଲିକ ଶ୍ରେଣୀର ରାଜୁତି ବିଶ୍ଵବ୍ୟାପୀ ଚାଲିଛି । ବାକି ୯୯ ଭାଗ ଶ୍ରମଜୀବୀ ଏବେବି ଶୋଷିତ, ନିଷ୍ପେଷିତ, ନିର୍ଯ୍ୟାତ । ଶ୍ରମିକ ଶ୍ରେଣୀର ବିଭିନ୍ନ ଦେଶରେ କମ୍ୟୁନିଷ୍ଟ ପାର୍ଟି ଖଣ୍ଡବିଖଣ୍ଡିତ । ସର୍ବହାରା ଏକନାୟକତ୍ଵର ଲକ୍ଷ୍ୟ, ମାକ୍ସିମାଲିସ୍ମ, ଲେନିନବାଦ, ମାଓବାଦକୁ କେବେବି ଗ୍ରହଣନାହିଁ । ନୀତି ଆଦର୍ଶ ମୁହଁରେ ଯେତେ କଣ 'ତାର ତିକ୍ତା କଲେବି କାର୍ଯ୍ୟରେ ପେଟି ରୁକୁଆ । ମାଲିକ ଶ୍ରେଣୀ ବିଭିନ୍ନ ଦେଶରେ ସକଳରେ ପଡ଼ି ଛଟପଟ ହେଉଥିଲା ବେଳେ ସେମାନଙ୍କ ଦ୍ଵାରା ପାଳିତ ରାଜନୈତିକ ଦଳ ମଧ୍ୟରେ ମଧ୍ୟ ଭାଙ୍ଗଣ ଧରିଛି । ତେଣୁ ମାଲିକ ଓ ଶ୍ରମିକ ଶ୍ରେଣୀ ଦଳମାନଙ୍କ ମଧ୍ୟରେ କାଦୁଅ ଫିଙ୍ଗାଫିଙ୍ଗି ଅବ୍ୟାହତ ରହିଛି । ଏହାଦ୍ଵାରା ଶ୍ରମିକଶ୍ରେଣୀ ଦେଖି କ୍ଷତିଗ୍ରସ୍ତ ହେଉଛନ୍ତି । ପୂଜି ବିରୁଦ୍ଧରେ ଲଢ଼େଇ କରି ଶ୍ରମିକ ଶ୍ରେଣୀ ଛିନ୍ନଛତ୍ତ ହୋଇପଡ଼ିଛି । ଏଇ ବିଶ୍ଵର ବିକାଶ ଶ୍ରମିକଶ୍ରେଣୀ କେବେ ତା'ର ହକ୍ ପ୍ରାପ୍ୟ ଅଧିକାର ପାଇବ ? ଏଇ ଅଧିକାର ପାଇଁ ଶ୍ରମିକ ଶ୍ରେଣୀକୁ ସଂଗଠିତ କରି ଦିଅନ୍ତୁ । ପରିଚାଳନା କରିବା ପାଇଁ ଯେଉଁମାନେ ସ୍ଵୟୋପକ୍ରମ ଦାୟିତ୍ଵ ବହନ କରିଥିଲେ - ସେମାନେ ପାଇଁ ପାର୍ଲିମେଣ୍ଟର ମୋହରେ ପଡ଼ି ଭର୍ତ୍ତି । ସର୍ବନିମ୍ନ ମଜୁରୀ ସୁବିଧା ସୁଯୋଗ ପାଇବା କଷ୍ଟକର । ସୁରକ୍ଷା କଥା ନ କହିଲେ ଭଲ । କୌଣସି ନିୟମ କାନୁନ ପାଳନ ହୁଏନା । ପ୍ରାୟ ୯୦ ଭାଗ ଶିଳ୍ପରେ ଏଭଳି ଅବସ୍ଥା । ବାକି ୧୦ ଭାଗ ଶିଳ୍ପରେ ସଂଗଠିତ ଶ୍ରମିକ କାମ କରୁଥିବାରୁ ସେଠାରେ ଟ୍ରେଡ଼ ୟୁନିୟନମାନଙ୍କ ଉପସ୍ଥିତି ଯୋଗୁଁ କିଛିଟା ପ୍ରାପ୍ୟ ମିଳେ । କିନ୍ତୁ ଠିକାରେ କାମ କରୁଥିବା ଶ୍ରମିକ, ଅସଂଗଠିତ କ୍ଷେତ୍ରରେ କାମ କରୁଥିବା ଶ୍ରମିକମାନେ ପେଟ ବିକଳରେ କପାଳରେ ହାତ

ଏଥିପାଇଁ ଶ୍ରମିକମାନଙ୍କ ଅପେକ୍ଷା ନେତାମାନେ ଦେଖି ଦାୟା । ଶ୍ରମିକମାନଙ୍କୁ ରାଜନୈତିକ ଭାବେ ସଚେତନ କରାନଯାଇ ଅର୍ଥନୈତିକ ସୁବିଧାବାଦର ଗଣ୍ଠି ଭିତରକୁ ଛାଡ଼ି ଦିଆଗଲା । ପୂଜିର ଚରିତ୍ର ଅହର୍ନିଶ ବଦଳି ଯାଉଥିଲା ବେଳେ ଶ୍ରମର ଚରିତ୍ର ସେଇ ପୁରୁଣା ଢଙ୍ଗରେ ଚାଲିଛି । ଟ୍ରେଡ଼ ୟୁନିୟନମାନେ ନୂଆ ଭାବେ ଶ୍ରମିକ ଶ୍ରେଣୀକୁ ବିଶ୍ଵବର୍ତ୍ତନ ଦେଉନାହାଁନ୍ତି । ଯେତେ ଆନ୍ଦୋଳନ ଆରମ୍ଭ ହେଉଛି ମଧ୍ୟ ବାସ୍ତବ ଦାବି ପୂରଣ ହେଉନାହିଁ । ଯେଉଁ ଶ୍ରମିକମାନେ ଭାବୁଛନ୍ତି - ନେତାମାନେ ସବୁ ଠିକ୍ଠାକ୍ କରିଦେବେ ସେମାନେ ପ୍ରକୃତରେ ଠିକ୍ଠା ଯାଉଛନ୍ତି । ଆଉ ପୂର୍ବରୁ ସେ ସଂଗ୍ରାମୀ ସକା ନେତା ନାହାଁନ୍ତି ଯେଉଁମାନେ ଶୟନେ ସପନେ ଜାଗରଣେ ଶ୍ରମିକଶ୍ରେଣୀର ମୁକ୍ତି ଚାହୁଁଥିଲେ, ଲଢୁଥିଲେ ମଧ୍ୟ ଆଜିର ନେତାମାନଙ୍କୁ ଆତ୍ମସାର୍ଥ ବନ୍ଦୀ କରି ରଖୁଛି । ସେମାନେ ଶ୍ରମିକର ସାର୍ଥ ଦେଖିବେ କିପରି ? ଶ୍ରମିକମାନେ ଏବେ ଆଉ ପୁରୁଣା ଢଙ୍ଗରେ ଚାଲିଲେ ହେବନି । ଯେତେଦିନ ପର୍ଯ୍ୟନ୍ତ ଶ୍ରମିକମାନେ ସାମାଜିକ ଆନ୍ଦୋଳନ ସଂଗଠନ ଯୋଗଦାନ କରୁନାହାଁନ୍ତି ସେତେଦିନ ପର୍ଯ୍ୟନ୍ତ ପଛୁଆ ହୋଇ ରହିଥିବେ । ଶ୍ରମିକଶ୍ରେଣୀର ଏ ଦୟନୀୟ ଅବସ୍ଥା ଦେଖି ବେଳେବେଳେ ମନଟା ମୋର ଖରାପ ହୋଇଯାଏ । ୧୯୧୯ରୁ ଆନ୍ତର୍ଜାତିକ ଶ୍ରମ ସଂଗଠନ ଶକ୍ତିଶାଳୀ ଟ୍ରେଡ଼ ୟୁନିୟନ୍ ଉପରେ ଗୁରୁତ୍ଵ ଦେଇଆସିଛି । ଅଧିକାଂଶ ଟ୍ରେଡ଼ ୟୁନିୟନ୍ ରାଜନୀତି ଦଳର ପଲ୍ଲୀରେ ବଚକରା ହୋଇଯାଇ ଅଧିକ ଆନ୍ଦୋଳନରୁ ଓହରି ଆସୁଛନ୍ତି । ଶ୍ରମିକମାନଙ୍କ ଅଧିକାର ସମ୍ପର୍କରେ ରାଜନୈତିକ ସମସ୍ୟା ନୁହେଁ - ଏହା ଅଧିକାର ସାମାଜିକ ଓ ସଂସ୍କୃତିକ ସମସ୍ୟା । ଯେଉଁମାନଙ୍କ ଲୁହଲୁହରେ ଦେଶବିଦେଶ ରାଜ୍ୟର ଅର୍ଥନୀତି ସଂଗୃହି ହୁଏ, ଶିଳ୍ପପତିମାନଙ୍କର ହିମାଳୟ ପର୍ବତ ସଦୃଶ ସମ୍ପତି ବିଭିନ୍ନ ଦେଶରେ ଏପରିକି କିଛି କିଛି ଦେଶର ବିଭିନ୍ନ ରାଜ୍ୟରେ ଆମ ଭାରତର ପର୍ଯ୍ୟବସ୍ଥା, ତ୍ରିପୁରା, କେରଳ ରାଜ୍ୟରେ କମ୍ୟୁନିଷ୍ଟମାନେ ସରକାରରେ ଥିଲେ । କିନ୍ତୁ କ୍ଷେତ୍ରରେ କାମ କରୁଥିବା ଶ୍ରମିକମାନେ ପେଟ ବିକଳରେ କପାଳରେ ହାତ

ବିକାଶଶୀଳ ଓ ଶକ୍ତିଶାଳୀ ଦେଶରୁପେ ଗର୍ଭି ତୋଳିବାକୁ ହେଲେ ଲୋକମାନଙ୍କୁ ଦାରିଦ୍ର୍ୟରୁ ମୁକ୍ତ କରିବାକୁ ହେବ । ମୂଳ ସମସ୍ୟା ପ୍ରତି ଦୃଷ୍ଟି ଦେବାକୁ ହେବ । ପ୍ରଥମେ ଦୃଷ୍ଟିର ଆଧୁନିକୀକରଣ କରାଯାଇ ଖାଦ୍ୟ ଉତ୍ପାଦନ ବୃଦ୍ଧି କରିବାକୁ ହେବ । ଗାଁ ଗହଳିର ଯେଉଁ ଲୋକମାନେ ବଳକା ହୋଇପଡ଼ିବେ ସେମାନଙ୍କୁ କାମ ଯୋଗାଇବା ପାଇଁ ଶିଳ୍ପ ବିକାଶର ବିବାଧ ରାସ୍ତା ଖୋଲିଦେବାକୁ ହେବ । ବେକାର ସମସ୍ୟା ସମାଧାନ କରିବାକୁ ହେବ - ସୁସ୍ଥ ବ୍ୟବସାୟ ଓ ଦରଦାନ ସୁର ରଖିବାକୁ ହେବ । ଏହି ଜଟିଳ ପ୍ରଶ୍ନ ଗୁଡ଼ିକ ଆମ ଦେଶର ରାଷ୍ଟ୍ର ଚରିତ୍ର ଓ ଅର୍ଥନୈତିକ ବ୍ୟବସ୍ଥା ସହିତ ଓଡ଼ପ୍ରୋତ୍ସାହ ଭାବେ କଡ଼ିତ । ଯେତେଦିନ ପର୍ଯ୍ୟନ୍ତ ଦୃଷ୍ଟିର ଆଧୁନିକୀକରଣ, କୁମାରତ ଶିଳ୍ପବିକାଶ, ଉତ୍ପାଦନର ସାମାଜିକ ମାଲିକାନା ଶ୍ରମିକ ଶ୍ରେଣୀର ରାଷ୍ଟ୍ରବ୍ୟବସ୍ଥା ପ୍ରତିଷ୍ଠିତ ନ ହୋଇଛି ସେତେଦିନ ପର୍ଯ୍ୟନ୍ତ ଶ୍ରମିକଶ୍ରେଣୀର ମୌଳିକ ସମସ୍ୟା ସମାଧାନ ହେବା ଅସମ୍ଭବ । ସ୍ଵାଧୀନ ସମାଧାନ ଏକମାତ୍ର ନିର୍ଭର କରୁଛି ଶୋଷଣହୀନ ସମାଜ ବ୍ୟବସ୍ଥାର ପ୍ରଚଳନ । କୌଣସି ଦେଶର ସରକାରର ପରିବର୍ତ୍ତନ ଶାସକର ପରିବର୍ତ୍ତନ ହେଲେ ରାଷ୍ଟ୍ର ବ୍ୟବସ୍ଥା ପରିବର୍ତ୍ତନ ହୋଇଯାଏନା । ଏହା ମଧ୍ୟରେ ଅନ୍ତର୍ଜାତୀୟ ଓ ଜାତୀୟ କ୍ଷେତ୍ରରେ ବହୁ ଗୁରୁତ୍ଵପୂର୍ଣ୍ଣ ପରିବର୍ତ୍ତନ ଓ ଘଟଣା ଘଟିଯାଉଛି, ଯାହା ଫଳରେ ଶ୍ରମିକ ଆନ୍ଦୋଳନ ଓ ସମସ୍ତ ପ୍ରକାର ଶୋଷଣରୁ ମୁକ୍ତି ପାଇଁ ଶ୍ରମଜୀବୀ ଜନଗଣଙ୍କ ସଂଗ୍ରାମ ଅତ୍ୟନ୍ତ ଜଟିଳ ଓ କଷ୍ଟସାଧ୍ୟ ହୋଇପଡ଼ିଛି । ତା ସତ୍ତ୍ଵେ ରାଷ୍ଟ୍ରର ଅନ୍ଧକାର ଭେଦକୁ ନୂତନ ପୂର୍ଣ୍ଣ ଆଗମନକୁ କେହି ଯେପରି ଚୋକି ପାରନ୍ତି ନାହିଁ, ସେହିଭଳି ଶ୍ରମିକ ଶ୍ରେଣୀର ଅଗ୍ରଗତିକୁ ଚୋକିବାର ସାହସ କାହାର ନାହିଁ । ସାମାଜିକ ଓ ସଂସ୍କୃତିକ ସମସ୍ୟା । ଯେଉଁମାନଙ୍କ ଲୁହଲୁହରେ ଦେଶବିଦେଶ ରାଜ୍ୟର ଅର୍ଥନୀତି ସଂଗୃହି ହୁଏ, ଶିଳ୍ପପତିମାନଙ୍କର ହିମାଳୟ ପର୍ବତ ସଦୃଶ ସମ୍ପତି ବିଭିନ୍ନ ଦେଶରେ ଏପରିକି କିଛି କିଛି ଦେଶର ବିଭିନ୍ନ ରାଜ୍ୟରେ ଆମ ଭାରତର ପର୍ଯ୍ୟବସ୍ଥା, ତ୍ରିପୁରା, କେରଳ ରାଜ୍ୟରେ କମ୍ୟୁନିଷ୍ଟମାନେ ସରକାରରେ ଥିଲେ । କିନ୍ତୁ କ୍ଷେତ୍ରରେ କାମ କରୁଥିବା ଶ୍ରମିକମାନେ ପେଟ ବିକଳରେ କପାଳରେ ହାତ



ନବ ରସ...



କବିତାକୁ ପଢ଼ିବି କରେ ଦେଖିଥାଏ କାବ୍ୟର ରସିକ ପାଠକ ପଢ଼ିବୁ ହୁଏ କରି ରସ ଆସାଦନ । କାବ୍ୟ କବିତାର ରସ ଅଟେ ଆତ୍ମ ରସରେ ଥାଏ ସୁବାସ ଶବ୍ଦ ଭାଷା ତାର ଅଙ୍ଗଭାଗ ହେଲେ ରସଟି ଭାବ ଉଲ୍ଲାସ । ରସ ଅଟେ ମଧୁ ରସ ଅଟେ ଯାଦୁ ରସ ତ ଲାବଣ୍ୟ ଭରା ରସ ବିନା କାବ୍ୟ ଶୁଷ୍କ କାଷ୍ଠ ସମ ଲାଗେ ମୂଲ୍ୟହୀନ ପରା । ଶୂଙ୍ଗାର,କରୁଣା, ହାସ୍ୟ,ରୌଦ୍ର୍ୟ,ବୀର, ଭୟାନକ,ଶାନ୍ତ ରସ ଅକ୍ଷୁର,ବିକଳ ହୃଦୟ ମିଶାଇ ସାହିତ୍ୟର ନବ ରସ । ଶୂଙ୍ଗାରକୁ ଆମେ ଆଦରସ କହୁ ରସମାନଙ୍କର ସାର ବିପ୍ରଳମ୍ଭ ଆଉ ସମୋଗ ନାମରେ ଏହା ଦୁଇ ପରକାର । ହସାଦବା କାମ ହାସ୍ୟରସ କରେ କରୁଣର ଭାବ ଶୋକ ରୈତୁ ରସ କ୍ରୋଧ ବୀରରେ ସାହସ ଦେଖାଇଥାଆନ୍ତି ଲୋକ । ଭୟାନକ ରସେ ଭୟ ଜାତ ହୁଏ ବିକଳ ରସରେ ଗୁଣା ଅକ୍ଷୁର ରସଟି ବିସ୍ମୟ ଉଦ୍ରେକ ମନ କରିବାନି ଉଣା । ହୃଦୟକୁ ଶାନ୍ତି ଦିଏ ଶାନ୍ତିରସ ଅହଙ୍କାର କରେ ଦୁର ସୁଖପୁଷ୍ପ ବିକା, ରାଗ,ରୋଷ,ଦ୍ଵେଷ କରିଥାଏ ସବୁ କୁର । + ସତ୍ୟବାଦୀ ହାତ୍ୟୁଲ୍ଲ,ଧୂମ୍ପାମଳ ବଳାଙ୍ଗିର, ମୋ: ୮୯୭୩୩୪୭୩୪୮



ବରଷାରେ ସେ...

ସୂକ୍ଷ୍ମା. ଜି. ମହାପାତ୍ର
ଶୈଶବ ର ନିରାହତାରେ ଝିପି ଝିପି ବରଷାରେ ଛପ ଛପ ଶବ୍ଦରେ ଭିଜି ଭିଜି ତା ଧାରାରେ କାଗଜ ଢ଼ଳା କେତେ ଯେ ଭସାଇଛି ସେ ତା ନିଜ ବାସ୍ତବ୍ୟୁଆରେ....
କୈଶବରେ ତାକୁ କେହି କହୁଥିଲା ଆକଟେ ଭିଜିକୁନି ତୁ ଏମିତି ବରଷାରେ ମୋଟେ.. ପଡ଼ିଯିବୁ ଯଦି କେବେ ଅଜଣା ସଂକଟେ..
ବରଷାର ରିମ ଝିମ ସ୍ଵର ଶୁଣୁଥିଲା ସେ କେବଳ ତା ଭିତର ବାହାର ତା ସହ ଭିଜିବାକୁ ତାକୁ ଲାଗୁଥିଲା ତର



ଯଦବନେ ମନେ ଭିଜି ଭିଜାଇଛି ଏ ଶରୀର ଛପ ଛପ ଶବ୍ଦର ଶୁଣି ହଉଥିଲା ବିଭୋର ବରଷାକୁ ହୋଇ ଅଧାର..
ବନ୍ଦସର ଅପରାହ୍ଣେ ଭିଜାଇଛି ନିଜକୁ ସେଇ ଆଡୁଆକେ..
ଲୁହକୁ ଲୁଗାରେ ମିଳାଇଛି ତାର ଟୋପା ଟୋପା ସଳାକେ....
ସାୟାହୁରେ ବରଷାରେଦେଖେ ସେ କଳା ଶ୍ରୀମୁଖ..
ଅଳି କରେ ବିଲୁଙ୍କ ପାଶେ ବରଣନ କରୁ କରୁ ଚାଲିଯାଉ କାବ ତାଙ୍କ ପାଖ...
+ ବାରିପଦା ମୋ: ୯୪୩୭୭୧୫୨୨୧



ଭାଗୀରଥ ସାଗର

ଯେଉଁଠି ପରିଷ୍କାର ପରିଚ୍ଛନ୍ଦତା ଥାଏ, ସେଇଠି ଦେବତା ବିରାଜିତ ହୁଅନ୍ତି । ପରିଚ୍ଛନ୍ଦତା ହିଁ ଶ୍ରେଷ୍ଠତା । ପରିଚ୍ଛନ୍ଦତା ଦୁ ଜାଣି ହୁଏ ଦେଶ କେତେ ଉନ୍ନତ, ମାର୍ଜିତ ଓ ଶୁଷ୍କିତ । ଦେଶର ଶ୍ରେଷ୍ଠ କର୍ମୀମାନଙ୍କ କେତେ ଅଭିଜ୍ଞ, ଧୂତ, କର୍ମଠିକ ବାରି ହେଉ ପଡ଼େ ଦେଖିଲେ ରାଷ୍ଟ୍ରକୁ । ଶୁଷ୍କତା ଭିତରେ ଗୁଡ଼ି ରହିଛି ଲକ୍ଷ୍ମୀର ସ୍ଵାପନର ପବିତ୍ର ମାର୍ଗ । ସଂପ୍ରତି ପୁଷ୍ଟିକ ଅଳିର ବ୍ୟବହାର ପରିବେଶ ପାଇଁ ବିପଦଜନକ ଅଟେ । ଆଜିର ଜୀବନରେ ପୁଷ୍ଟିକ ଅଳିର ବ୍ୟବହାର ବହୁତ ବଡ଼ି ଯାଇଛି । ପୁଷ୍ଟିକ ଆମ ପାଇଁ ହାନିକାରକ । କିନ୍ତୁ ଏହି ହାନିକାରକ ଜାଣିଲେ ପୁଷ୍ଟି ବ୍ୟାଗ ଠାରୁ ତା କମ୍ ପର୍ଯ୍ୟନ୍ତ ଆଜି ପୁଷ୍ଟିକର ବ୍ୟବହାର ପ୍ରତ୍ୟେକ ଜିନିଷରେ କରାଯାଉଛି । ଅଳିଗୁଡ଼ିକର ବ୍ୟବହାର ମାତ୍ର ୨୫ ମିନିଟ ପାଇଁ କରାଯାଏ,କିନ୍ତୁ ଆମେ ମାନେ ଜାଣିଛନ୍ତି କି, ପୁଷ୍ଟିକ ଅଳି ମାଟିରେ ମିଶିବାକୁ ୧୦୦୦ ବର୍ଷ ଲାଗିଥାଏ । ଏହା ପୃଥିବୀର ମହାସାଗର ଏବଂ ଉପସ୍ତୁକ ପ୍ରତ୍ୟକ୍ଷ କରିବା ପାଇଁ କେବଳ କେଉଁ ମିନିଟ ଲାଗିଥାଏ । ଅଧିକାଂଶ ଲୋକ ଏହି ଅଧିକ ଜାଣି ଶୁଣି ଅବହେଳା କରିଥାନ୍ତି । ପ୍ରତି ମିନିଟରେ ଦଶ ଲକ୍ଷ ପୁଷ୍ଟିକ ବ୍ୟାଗର ବ୍ୟବହାର କରାଯାଉଥାଏ । କଳ୍ପନା କରି ଦେଖନ୍ତୁ, ଏତେ ବ୍ୟସ୍ତକ ପୁଷ୍ଟିକ ଅଳି

ପୁଷ୍ଟିକ ବ୍ୟାଗର ବ୍ୟବହାର ଓ ଏହାର କୁପରିଣାମ

ଯଦି ବ୍ୟବହାର କରାଯାଏ ତେବେ ପରିବେଶର ଅବସ୍ଥା କିପରି ହେବ ? ଆଜି ଲୁଲାଇ ତିନି ତାରିଖ ଅନ୍ତରାଷ୍ଟ୍ରୀୟ ପୁଷ୍ଟିକ ବ୍ୟାଗ ମୁକ୍ତ ଦିବସ । ୨୦୦୯ ମସିହା ଜୁଲାଇ ୩ ତାରିଖ ଠାରୁ ଏହି ଦିନକୁ ଆନ୍ତର୍ଜାତିକ ପୁଷ୍ଟିକ ମୁକ୍ତ ଦିବସ ଭାବରେ ସାରା ବିଶ୍ଵ ପାଳନ କରି ଆସୁଅଛି । ଲୋକଙ୍କ ଅବଗତ ନିମନ୍ତେ ଏବଂ ପୁଷ୍ଟିକ ଅଳିର କୁପରିଣାମ ସମ୍ପର୍କରେ ସୂଚନା ଦେବା ହେଉଛି ଏହି ଆନ୍ତର୍ଜାତୀୟ ପୁଷ୍ଟିକ ବ୍ୟାଗ ମୁକ୍ତ ଦିବସର ମୂଳ ଲକ୍ଷ୍ୟ । ଆଗାମୀ ପିଢ଼ି କିପରି ସୁସ୍ଥ ପରିବେଶ ମଧ୍ୟରେ କାଳାତିପାତ କରିବେ, ଲୋକଙ୍କୁ ସଚେତନ କରିବା ଏହି ଦିବସର ଅନ୍ୟ ଉଦ୍ଦେଶ୍ୟ । ବଡ଼ ବଡ଼ ପରିବା ମଣ୍ଡଳୀମାନଙ୍କରେ ଆଜି ବି ଖୋଲା ଖୋଲି ଭାବରେ ପୁଷ୍ଟିକ ବ୍ୟାଗର ବ୍ୟବହାର କରାଯାଉଅଛି । ଆଗାମୀ ଦିନରେ ସମୁଦ୍ରରେ ବହୁ ଥିବା ପୁଷ୍ଟିକ ଯୋଗୁଁ ସମୁଦ୍ର ଜୀବମାନଙ୍କ ପ୍ରତି ବିପଦ ସୃଷ୍ଟି ହେବ । ଇଣ୍ଡୋନେସିଆ ଗୋଟିଏ ଦ୍ଵିପ, ଯେଉଁଠି ଜନସଂଖ୍ୟା ୨୬୦ ମିଲିୟନ ଅଟେ । ଏହି ଦେଶ ପୁଷ୍ଟିକ ବ୍ୟାଗ ବ୍ୟବହାର କରିବାରେ ନୂନିଆରେ ଦ୍ଵିତୀୟ ଦେଶ ଅଟେ । ତା'ର ହେଉଛି ସର୍ବ ପ୍ରଥମ ଦେଶ, ଯେଉଁଠି ପୁଷ୍ଟିକ ବ୍ୟାଗ ବହୁଳ ଭାବରେ ବ୍ୟବହାର କରାଯାଉଥାଏ । ତାହାପାଇଁ ମାସରେ କେବେବାକ ସାଇନସରେ ପ୍ରକାଶିତ ଅଧ୍ୟୟନରେ ଏ କଥା ଉଲ୍ଲେଖ କରାଯାଇଛି । ଇଣ୍ଡୋନେସିଆରେ ପ୍ରତି ବର୍ଷ ୩.୨ ମିଲିୟନ ଟନ୍ ପୁଷ୍ଟିକ ଅଳିଆ ଉତ୍ପନ୍ନ ହେଉଛି । ଯାହା ସାପାକ ଅଟେ । ଅଧ୍ୟୟନ ଠାରୁ ଜଣା

ଯାଇଛି ୧୯୫୦ ମସିହାରୁ ୧୯୭୦ ମସିହା ପର୍ଯ୍ୟନ୍ତ ପୁଷ୍ଟିକ କମ ଉତ୍ପାଦନ କରାଯାଉ ଥିଲା । ତେଣୁ ପୁଷ୍ଟିକ ପ୍ରତ୍ୟକ୍ଷରୁ ନିୟନ୍ତ୍ରଣ କରିବା ସହଜ ଥିଲା । ୧୯୮୦ ଓ ୧୯୯୦ ଏହି ଦୁଇ ଦଶକରେ ପୁଷ୍ଟିକ ଉତ୍ପାଦନ ତିନି ଗୁଣା ବଢ଼ି ଯାଇଛି । ୪୦ ବର୍ଷ ଭୁଜନରେ ୨୦୦୦ ମସିହାରେ ପୁଷ୍ଟିକ ଉତ୍ପାଦନ ତେଜ ବଢ଼ିଗଲା । ଫଳସ୍ଵରୂପ ଆଜି ୩୦ କୋରୋଡ଼ ଟନ୍ ପୁଷ୍ଟିକ ଉତ୍ପାଦନ ପ୍ରତିଦିନ ହେଉଅଛି । ପୁଷ୍ଟିକ ବ୍ୟାଗ ସାମ୍ବ୍ୟ ପାଇଁ ବିଷଠାରୁ ମଧ୍ୟ ଅଧିକ ମାରାତ୍ମକ । ଆଜି ଦେଶର ପ୍ରତି କୋଶ ଅନୁକୋଣରେ ପୁଷ୍ଟିକ ବ୍ୟାଗ ଗୁଡ଼ିକର ସଚେତନ କରିବା ଏହି ଦିବସର ଅନ୍ୟ ଉଦ୍ଦେଶ୍ୟ । ବଡ଼ ବଡ଼ ପରିବା ମଣ୍ଡଳୀମାନଙ୍କରେ ଆଜି ବି ଖୋଲା ଖୋଲି ଭାବରେ ପୁଷ୍ଟିକ ବ୍ୟାଗର ବ୍ୟବହାର କରାଯାଉଅଛି । ଆଗାମୀ ଦିନରେ ସମୁଦ୍ରରେ ବହୁ ଥିବା ପୁଷ୍ଟିକ ଯୋଗୁଁ ସମୁଦ୍ର ଜୀବମାନଙ୍କ ପ୍ରତି ବିପଦ ସୃଷ୍ଟି ହେବ । ଇଣ୍ଡୋନେସିଆ ଗୋଟିଏ ଦ୍ଵିପ, ଯେଉଁଠି ଜନସଂଖ୍ୟା ୨୬୦ ମିଲିୟନ ଅଟେ । ଏହି ଦେଶ ପୁଷ୍ଟିକ ବ୍ୟାଗ ବ୍ୟବହାର କରିବାରେ ନୂନିଆରେ ଦ୍ଵିତୀୟ ଦେଶ ଅଟେ । ତା'ର ହେଉଛି ସର୍ବ ପ୍ରଥମ ଦେଶ, ଯେଉଁଠି ପୁଷ୍ଟିକ ବ୍ୟାଗ ବହୁଳ ଭାବରେ ବ୍ୟବହାର କରାଯାଉଥାଏ । ତାହାପାଇଁ ମାସରେ କେବେବାକ ସାଇନସରେ ପ୍ରକାଶିତ ଅଧ୍ୟୟନରେ ଏ କଥା ଉଲ୍ଲେଖ କରାଯାଇଛି । ଇଣ୍ଡୋନେସିଆରେ ପ୍ରତି ବର୍ଷ ୩.୨ ମିଲିୟନ ଟନ୍ ପୁଷ୍ଟିକ ଅଳିଆ ଉତ୍ପନ୍ନ ହେଉଛି । ଯାହା ସାପାକ ଅଟେ । ଅଧ୍ୟୟନ ଠାରୁ ଜଣା

ଯାଉଛି ୧୯୫୦ ମସିହାରୁ ୧୯୭୦ ମସିହା ପର୍ଯ୍ୟନ୍ତ ପୁଷ୍ଟିକ କମ ଉତ୍ପାଦନ କରାଯାଉ ଥିଲା । ତେଣୁ ପୁଷ୍ଟିକ ପ୍ରତ୍ୟକ୍ଷରୁ ନିୟନ୍ତ୍ରଣ କରିବା ସହଜ ଥିଲା । ୧୯୮୦ ଓ ୧୯୯୦ ଏହି ଦୁଇ ଦଶକରେ ପୁଷ୍ଟିକ ଉତ୍ପାଦନ ତିନି ଗୁଣା ବଢ଼ି ଯାଇଛି । ୪୦ ବର୍ଷ ଭୁଜନରେ ୨୦୦୦ ମସିହାରେ ପୁଷ୍ଟିକ ଉତ୍ପାଦନ ତେଜ ବଢ଼ିଗଲା । ଫଳସ୍ଵରୂପ ଆଜି ୩୦ କୋରୋଡ଼ ଟନ୍ ପୁଷ୍ଟିକ ଉତ୍ପାଦନ ପ୍ରତିଦିନ ହେଉଅଛି । ପୁଷ୍ଟିକ ବ୍ୟାଗ ସାମ୍ବ୍ୟ ପାଇଁ ବିଷଠାରୁ ମଧ୍ୟ ଅଧିକ ମାରାତ୍ମକ । ଆଜି ଦେଶର ପ୍ରତି କୋଶ ଅନୁକୋଣରେ ପୁଷ୍ଟିକ ବ୍ୟାଗ ଗୁଡ଼ିକର ସଚେତନ କରିବା ଏହି ଦିବସର ଅନ୍ୟ ଉଦ୍ଦେଶ୍ୟ । ବଡ଼ ବଡ଼ ପରିବା ମଣ୍ଡଳୀମାନଙ୍କରେ ଆଜି ବି ଖୋଲା ଖୋଲି ଭାବରେ ପୁଷ୍ଟିକ ବ୍ୟାଗର ବ୍ୟବହାର କରାଯାଉଅଛି । ଆଗାମୀ ଦିନରେ ସମୁଦ୍ରରେ ବହୁ ଥିବା ପୁଷ୍ଟିକ ଯୋଗୁଁ ସମୁଦ୍ର ଜୀବମାନଙ୍କ ପ୍ରତି ବିପଦ ସୃଷ୍ଟି ହେବ । ଇଣ୍ଡୋନେସିଆ ଗୋଟିଏ ଦ୍ଵିପ, ଯେଉଁଠି ଜନସଂଖ୍ୟା ୨୬୦ ମିଲିୟନ ଅଟେ । ଏହି ଦେଶ ପୁଷ୍ଟିକ ବ୍ୟାଗ ବ୍ୟବହାର କରିବାରେ ନୂନିଆରେ ଦ୍ଵିତୀୟ ଦେଶ ଅଟେ । ତା'ର ହେଉଛି ସର୍ବ ପ୍ରଥମ ଦେଶ, ଯେଉଁଠି ପୁଷ୍ଟିକ ବ୍ୟାଗ ବହୁଳ ଭାବରେ ବ୍ୟବହାର କରାଯାଉଥାଏ । ତାହାପାଇଁ ମାସରେ କେବେବାକ ସାଇନସରେ ପ୍ରକ

