

କଳ୍ପଦ୍ରା

ବାଲେଶ୍ୱର,
ବୁଧବାର, ୨୧ ଅପ୍ରେଲ, ୨୦୧୯



ଧର୍ମଧାରାରେ ଶ୍ରୀ ହନୁମାନଙ୍କ ଉପାସନା

ବିପିନ ବିହାରୀ ମହାନ୍ତି

‘ଋଷ ପୁରାଣ’ ଓ ‘ରାମାୟଣ’ ମତେ କପିରାଜ କେଶରୀଙ୍କ ପଦ୍ମ ଅଙ୍ଗନାଳୟ ଉପାସନା କବିତା ସଂଗ୍ରହ ପଢ଼ିବାକୁ ମୋର ଆଗ୍ରହ ଥିଲା । ତାହା ମୋର ଉପାସନା ସମ୍ପର୍କରେ ଉପାସନା ଓ ସଫୁଲ୍ୟ କରି ହନୁମାନଙ୍କୁ ପାଠ୍ୟରେ । ଏ ହନୁମାନ ହେଉଛନ୍ତି ପଦନକ ପୁତ୍ର ।

ହନୁମାନଙ୍କ ଜନ୍ମ ନେଇ ଏକ ପୁସ୍ତକ ଲାଭ୍ୟ ଥାଏ । ‘ଆନନ୍ଦ ରାମାୟଣ’ର ବର୍ଣ୍ଣନାମୁତାୟୀ ମହାରାଜା ଦଶରଥ ଦଶଶଙ୍କ ନିର୍ଦ୍ଦେଶକ୍ରମେ ପୁତ୍ରୋତ୍ଥ ସନ୍ଧ୍ୟା କରିଥିଲେ । ସନ୍ଧ୍ୟା ହେଉଛି ଦଶରଥଙ୍କୁ ଯଜ୍ଞପଦ୍ମ ଦାନ କଲେ । ଏଥିରେ ଅଧିକ ଦଶରଥ କୌଶଲ୍ୟାଙ୍କୁ ଦେଲେ । ବାକି ଅଧିକାଂଶ ଅଧିକା କରି କେତେକ ଓ ସୁମିତ୍ରାଙ୍କୁ ଦେଲେ । ଏ ଚୁକ୍କୁର ସେମାନେ ଆତ୍ମକୁ କଲିବା ପୂର୍ବକୁ ଆକାଶ ମାର୍ଗରୁ ଏକ ଗୁମ୍ଫା ଆସି ଲେଖିଲେ ତାହାକୁ ଧ୍ୟାନ କଲେ । ଏ କୌଶଲ୍ୟା ଓ ସୁମିତ୍ରା ତାଙ୍କ ଅନ୍ତରାଳରେ ଧ୍ୟାନ କଲେ । ଏ ସ୍ତ୍ରୀମାନଙ୍କୁ ମୁକ୍ତ ହେଉଅଛନ୍ତି ଅର୍ପଣ କଲେ । ତାହାକୁ ଅଧ୍ୟାତ୍ମ ପ୍ରସାଦ ରୂପେ ପାରିଲେ । ସେ ଚୁକ୍କୁର ଜନ୍ମ ନେଲେ ହନୁମାନ । ଏହା ଥିଲା ତ୍ରିତୃପ୍ତି ପୂର୍ଣ୍ଣା

ଦିବସ । ତେବେ ସୂର୍ଯ୍ୟଦେବତାଙ୍କ ସହିତ ହନୁମାନଙ୍କର ଦାର୍ଶନିକ ସଂପର୍କ କାରଣରୁ ମହାବିଷ୍ଣୁଙ୍କ ଫଳାଣ୍ଡକୁ ତାଙ୍କ କନକଧରା ତାଳି ଧରାଯାଏ । ତୁଳସୀ ଦୁଇପତ୍ରରୁ ବାସିଲା ପରି ହନୁମାନଙ୍କ ମହାତ୍ମ୍ୟ ତାଙ୍କ ଶ୍ରେଣୀରୁ ନେଇ ପ୍ରବଳ ଶ୍ଯାଉଁ ଥିଲେ । ଏଣୁ ଦାକପୂର୍ଣ୍ଣକୁ ଗିଳି ଦେବା ପାଇଁ ସୂର୍ଯ୍ୟଙ୍କ ନିକଟରେ ଶୁଦ୍ଧ କୋରରେ ଦୌଡ଼ି ପହଞ୍ଚିଥିଲେ । ଏଥିରେ ହନୁମାନଙ୍କ ମହାତ୍ମ୍ୟ ତାଙ୍କୁ ବଳୁ ପ୍ରଦାନ ପ୍ରୟୋଗକରି ଦେହୋତ୍ଥ କରିଦେଲେ । ଏଥିରେ ବାୟୁଦେବତା କ୍ଷୁବ୍ଧ ହୋଇ ପଦନକାଚଳ ବନ୍ଦ କରିଦେଲେ । ଏବେ ବର୍ଣ୍ଣନାମୁତାୟୀ ମହାରାଜା ଦଶରଥ ଦଶଶଙ୍କ ନିର୍ଦ୍ଦେଶକ୍ରମେ ପୁତ୍ରୋତ୍ଥ ସନ୍ଧ୍ୟା କରିଥିଲେ । ସନ୍ଧ୍ୟା ହେଉଛି ଦଶରଥଙ୍କୁ ଯଜ୍ଞପଦ୍ମ ଦାନ କଲେ । ଏଥିରେ ଅଧିକ ଦଶରଥ କୌଶଲ୍ୟାଙ୍କୁ ଦେଲେ । ବାକି ଅଧିକାଂଶ ଅଧିକା କରି କେତେକ ଓ ସୁମିତ୍ରାଙ୍କୁ ଦେଲେ । ଏ ଚୁକ୍କୁର ସେମାନେ ଆତ୍ମକୁ କଲିବା ପୂର୍ବକୁ ଆକାଶ ମାର୍ଗରୁ ଏକ ଗୁମ୍ଫା ଆସି ଲେଖିଲେ ତାହାକୁ ଧ୍ୟାନ କଲେ । ଏ କୌଶଲ୍ୟା ଓ ସୁମିତ୍ରା ତାଙ୍କ ଅନ୍ତରାଳରେ ଧ୍ୟାନ କଲେ । ଏ ସ୍ତ୍ରୀମାନଙ୍କୁ ମୁକ୍ତ ହେଉଅଛନ୍ତି ଅର୍ପଣ କଲେ । ତାହାକୁ ଅଧ୍ୟାତ୍ମ ପ୍ରସାଦ ରୂପେ ପାରିଲେ । ସେ ଚୁକ୍କୁର ଜନ୍ମ ନେଲେ ହନୁମାନ । ଏହା ଥିଲା ତ୍ରିତୃପ୍ତି ପୂର୍ଣ୍ଣା

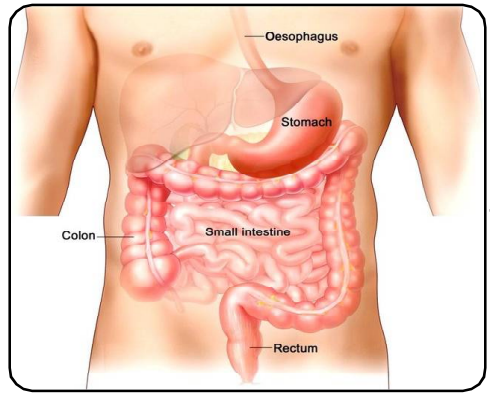


ବୋହିନେଉଥିବା ଗନ୍ଧମାର୍ଦ୍ଦିନ ପର୍ବତ ଯାହାକି ତାଙ୍କର ଅମାପ ଶକ୍ତିକୁ ପ୍ରତିଫଳିତ କରାଏ । ସେ ହେଉଛନ୍ତି ଭୁବନେଶ୍ୱରର କେଦାରଗୋବିନ୍ଦ ମନ୍ଦିରରୁ ହନୁମାନ ପୂର୍ଣ୍ଣ, କଟକର କାଠଯୋଡ଼ି କୁଳସୁ ହନୁମାନ ମୂର୍ତ୍ତି, ପଞ୍ଚମୁଖୀ ହନୁମାନ, ଭାରତରକେଳା ଓ କୋରାପୁଟର ଚୁକ୍କୁରକୃଷ୍ଣ, ହନୁମାନ ମୂର୍ତ୍ତି, ବ୍ରହ୍ମପୁରର ହନୁମାନ ବନାଋର ହନୁମାନ ମୂର୍ତ୍ତି, ଭୁବନେଶ୍ୱରର ଗଣପୁତ୍ରୀର ହନୁମାନ ମୂର୍ତ୍ତି ଇତ୍ୟାଦି ଶତାଧିକ ସ୍ଥାନ ଉପଲବ୍ଧ କରିଛନ୍ତି । ଏମାନଙ୍କ ମଧ୍ୟରୁ ଶକ୍ତିପୂର୍ଣ୍ଣ ଓ ପ୍ରତିଷ୍ଠା, ପଦ୍ମା, ସହର ବା ପଥ ପ୍ରାନ୍ତରେ ଏବଂ ବିଶେଷକରି ରାମମନ୍ଦିରମାନଙ୍କରେ ତାଙ୍କ ମୂର୍ତ୍ତି ଅଛି । ତାଙ୍କ ନିକଟରେ ଚାନ୍ଦି ଉପାସନା ବାଜିଶା, ରାମଚରଣ ମାନସ । ଶୁଣାଯାଏ ତାଙ୍କ କୁପାତୁ ଉପାଦା ଦାସ ରାମଚରଣ ମାନସ ରଚନା କରିଥିଲେ । ହନୁମାନଙ୍କ ମୂର୍ତ୍ତି ଗଠନରେ ହାତରେ ତାଙ୍କର ଗଦା ଅଥବା

ବିରକ୍ତିକର ଯେତା ରୋଗ ସମସ୍ୟା



ପେଟରୋଗରେ ଯେତେବେଳେ ବାୟୁ ଉତ୍ପାଦନା ଏକ ସାଧାରଣ ଲକ୍ଷଣ କିନ୍ତୁ ଯେତେବେଳେ ଏହା ବିରକ୍ତିକର ରୂପ ଧରେ ତାହାରେ ଜୀବନ ଶୈଳୀରେ ବହୁ ସମସ୍ୟା ସୃଷ୍ଟି କରେ । ଏହାକୁ ଡାକ୍ତରୀ ଭାଷାରେ କହନ୍ତି ଅଇଚେବଳ ବାସ୍ତ୍ୱେଲ ସିଣ୍ଡ୍ରୋମ । ଏହା ଠାରୁ ଆଉ ବି. ଏମ୍ । ଏହି ରୋଗରେ ମୁଖ୍ୟତଃ ବୃହସ୍ପତି ଆକ୍ରାନ୍ତ ହୁଏ । ଦାକ୍ଷିଣ୍ୟ; ବୟସ ପରେ ଶରକଡ଼ା ଚିରିଣ ଏହି ପ୍ରକାର ରୋଗ ଭୋଗ କରନ୍ତି । କୋଡ଼ିଏ ବର୍ଷରୁ ଦାକ୍ଷିଣ୍ୟ ବର୍ଷ ମଧ୍ୟରେ ଶରକଡ଼ା ଦଶ ଲୋକ ଏହି ରୋଗ ଭୋଗକରନ୍ତି । ଭାରତରେ ପ୍ରତିବର୍ଷ ଦଶଲକ୍ଷ ଲୋକ ତୃତୀୟ ଆବେଶରେ ଏହି ରୋଗରେ ଆକ୍ରାନ୍ତ ହୁଅନ୍ତି । ମୁଖ୍ୟତଃ ଏହି ରୋଗରେ ଯେତେବେଳେ ଯକ୍ଷ୍ମା ହୁଏ । ପେଟ ପୋଡ଼େ । ପେଟ ଭିତରେ ବାୟୁ ଉତ୍ପାଦନ ହୁଏ । ବାସ୍ତ୍ୱେଲ ଲାଗେ କିନ୍ତୁ ବାସ୍ତ୍ୱେଲ ହୁଏ ନାହିଁ । କେତେକଙ୍କର ଝାଡ଼ା ସମାପ୍ତ ହୁଏ । ଆଉ କେତେକଙ୍କର ଖାଦ୍ୟ । ପ୍ରତିଦିନ ଦଶ ବାର ଥର ପଚଳା ଝାଡ଼ା, ସ୍ୱାଭାବିକ ଝାଡ଼ା ସହିତ ନାଳ ପଡ଼େ । ଯେଉଁମାନଙ୍କର କୋଷ୍ଠକ୍ରମ ହୁଏ ସେମାନଙ୍କର କୁସ୍ମାକ କୁସ୍ମାକ ମଳଦ୍ୱାର ପାଟି କିମ୍ବା ଅର୍ଦ୍ଧ ବାହାରି ରକ୍ତ ଗ୍ରାହ ହୁଏ । ଝାଡ଼ାରେ ସବୁବେଳେ ନାଳ ଲାଗି ରହିବା ଏହି ରୋଗର ପ୍ରମୁଖ ଲକ୍ଷଣ । ଏହି ପ୍ରକାର ଲକ୍ଷଣ ମଧ୍ୟ ବୃହସ୍ପତି କର୍ମକ୍ରମରେ ରୋଗ ଦେଖାଯାଏ । ଲକ୍ଷଣରେ କଟିକତା ପ୍ରକାଶ ପାଇଲେ, ଖଳ କମିଗଲେ । ରାତ୍ରିରେ ଝାଡ଼ା ବାରମ୍ବାର ହେଲେ, ମଳଦ୍ୱାରରେ ରକ୍ତ ପଡ଼ିଲେ, ରକ୍ତହୀନତା ହେଲେ କାରଣ ନଥାଇ ବାସ୍ତ୍ୱେଲ ଘଟଣା ହୋଇବାର କଥା ହେଲେ, ଝାଡ଼ା ହେଲା ପରେ ପେଟର ଯକ୍ଷ୍ମା ନ କମିଲେ ତାହାଙ୍କ ପରାମର୍ଶ କରିବା ଉଚିତ । ଆଲବିଏମ୍ କାହିଁକି ହୁଏ ?



ଗୋଟିଏ ଗଛରୁ ୩୦୦ ପ୍ରକାରର ଆମ

ଉତ୍ତର ପ୍ରଦେଶ ଅନ୍ତର୍ଗତ ମଳାହାବାଦର ହାଜୀ କଳାମୁଲୁହ ଖାନ ‘ଭାରତର ଆମ ମଣିଷ’ ଭାବେ ପ୍ରସିଦ୍ଧ । ସେ ଏକଧାରରେ ସଫଳ ଉଦ୍ୟାନ ଚାଷୀ ଓ ଉଦ୍ୟାନ କୃଷି ଗବେଷକ । ମାତ୍ର ପଦର ବର୍ଷ ବୟସରେ ସେ ବିଦ୍ୟାଳୟ ଛାଡ଼ିଥିଲେ ଏବଂ ଆଗକୁ ପଢ଼ି ନ ଥିଲେ । ତେବେ, ଅନିସକ୍ଷିତ ମନ ତାଙ୍କୁ କେଶ ସଫଳ ଉଦ୍ୟାନ ଚାଷୀ ଓ ଗବେଷକରେ ପରିଣତ କରିଥିଲା । ତାଙ୍କ ଗବେଷଣାର ଏକ ସୂକ୍ଷ୍ମ ସ୍ୱରୂପ ଗୋଟିଏ ଶହେ ବର୍ଷ ପୁରାତନ ଆମ ଗଛରୁ ତିନି ଶହ ପ୍ରକାରର ଆମ ମିଳୁଛି । ଅବିଶ୍ୱାସୀୟ ମନେହେଉଥିଲେ ହେଁ ଏହା ସତ୍ୟ ଏବଂ ଉଦ୍ୟାନ କୃଷି ବିଶେଷଜ୍ଞମାନେ ତାଙ୍କ ଗବେଷଣାକୁ ସ୍ୱୀକୃତି ଦେଇଛନ୍ତି ।

ବହୁ ବର୍ଷ ତଳେ ଗୋଟିଏ ଗୋଲାପ ଗଛରେ ବିଭିନ୍ନ ରଙ୍ଗର ଗୋଲାପ ଫୁଲ ଫୁଟୁଥିବା ଦେଖି ହାଜୀ ଉଦ୍ଭିଦ କଳାକାରଣ ବିଦ୍ୟା ପ୍ରତି ଆଗ୍ରହ ହୋଇଥିଲେ । ୧୯୮୭ରେ ଏକ ଆମ ଗଛରେ ଏହି ବିଦ୍ୟା ପ୍ରୟୋଗ ନେଇ ପରାକ୍ଷା-ନିରାକ୍ଷା ଆରମ୍ଭ କରିଥିଲେ । ୩୦ ବର୍ଷ ଉପରେ ସେ ଉଲ୍ଲେଖନୀୟ ସଫଳତା ପାଇଥିଲେ । ୩୦୦ ପ୍ରକାରର ଆମ ଫଳୁଥିବା ଗଛର ନାମ- ଅଲ ମୁକରବି । ଖରାଦିନେ ଅଲ ମୁକରବି ବିଭିନ୍ନ ଆକାର, ପ୍ରକାର ଓ ରଙ୍ଗର ଆମରେ ଭରିଯାଏ । ସେହି ଦୃଶ୍ୟ ଦେଖିବାକୁ ଅନେକ ଆସନ୍ତି । ଅଲ ମୁକରବିରେ ଫଳୁଥିବା ଆମଗୁଡ଼ିକୁ ହାଜୀ ବିକ୍ରି ନ କରି ସ୍ତ୍ରୀମାନଙ୍କୁ କୋଳଙ୍କୁ ବାଣ୍ଟିଦେଉଥିବା ପ୍ରକାଶ ।



- ଦିନକୁ ଦିନ ବଢ଼ିବାରେ ଲାଗିଛି ଗରମର
- ପ୍ରକୋପ । ତେବେ ଏହାର
- ପ୍ରକୋପ ଯେମିତି ଆପଣଙ୍କ
- ଖାଇଲାକୁ ଫିକା
- କରନ୍ଦିଏ । କିଭଳି
- ପୋଷାକ ପିନ୍ଧିଲେ କମ୍ପର୍ଟ
- ସାଙ୍ଗକୁ ଖାଇଲ ବି କ୍ୟାରି
- କରିପାରିବେ ଜାଣନ୍ତୁ ।



ସମରରେ ଦେଖାଯାଆନ୍ତୁ ସ୍ଟାଇଲିସ

- ★ କୋଲ୍ଡର ଏବେ ଫ୍ୟାଶନରେ ଖୁବ୍ ଚାଲିଛି । ତପୁ ଡି-ସାର୍ଟ କିମ୍ବା ପାର୍ଟି ପାର୍ଟି ମ୍ୟାଚ୍ ଭାବେ ବହୁ ପ୍ରକାରର ପୋଷାକରେ ଆପଣ ଟ୍ରାଏ କରିପାରିବେ । କୋଲ୍ଡ ସୋଲ୍ଡର । ଆଉ ସବୁଠୁ ଭଲ କଥା ହେଲା ଏହା ସହିତ ଯେ କୌଣସି ଧରଣର କୋଡା ପିନ୍ଧିପାରିବେ । ଆସିମେନ୍ଟାକାଲ ଭାବେ ଏବଂ ସିଲ୍‌ସ୍ ଟ୍ରେସର ଟ୍ରେସ ଏବେ ବଡ଼ିଆ ।
- ★ ଗରମରେ ଯଦି ନାନା ଧରଣର ଏବଂ ଭାଉଡ଼ାକ କଲରର ଟ୍ରେସ୍ ପିନ୍ଧାଯାଏ ତା ହେଲେ ଏଇ ଗରମରେ ବି ତାହା ହୋଇପାରିବ ଆପଣଙ୍କର ପରପେକ୍ଟ ଖାଇଲ ଷେଟମେଣ୍ଟ ।
- ★ ପାଲାନୋ ଭଳି ଏବେ ଫ୍ୟାଶନରେ ଭଲ କ୍ୟୁଲୋର୍ । ଗରମ ଦିନ ପାଇଁ ଏହା ଯେତେକି ଆରାମଦାୟକ ସେତିକି ଖାଇଲିଶ । ଫର୍ମାଲ ହେଉ ବା ସର୍କାଲ ଖାଇଲରେ ବଜାରରେ ଉପଲବ୍ଧ ଏହି ବର୍ଷ ଫ୍ରେଜର ।
- ★ କୋଲ୍ଡ ଶୋଲ୍ଡର ଯେମିତି ଗରମ ପାଇଁ ଭଲ ଠିକ ସେମିତି ଅପ୍ ସୋଲ୍ଡର ମଧ୍ୟ ଯେ କୌଣସି ସାକ୍ଷ୍ୟକାଳୀନ ପାର୍ଟି ବା ଅନୁଷ୍ଠାନ ପାଇଁ ଆକର୍ଷଣୀୟ ତେଣୁ ନିଜର ସମସ୍ତ କଲେକ୍ସନ୍‌ରେ ସାମିଲ କରନ୍ତୁ ଅପ୍ ସୋଲ୍ଡରର ଯେକୌଣସି ଟପ୍ ଫ୍ରେଜର ।
- ★ ଅଣିରୁ ନବେ ମସିହା ମଧ୍ୟରେ ଚାଲିଥିବା ବେଳ ପ୍ୟାଣ୍ଟ ଏବେ ପୁଣି ଥରେ ଫ୍ୟାଶନକୁ ଫେରି ଆସିଛି । ଗରମରେ ଟ୍ରାଏ କରିପାରିବେ ବେଳ ପ୍ୟାଣ୍ଟ । କୁପଡ଼ ଟପ୍ ହେଉ ବା ଖଦିର କୁଣ୍ଡି ପେୟାର ଅପ କରନ୍ତୁ ଏହା ସହିତ ।
- ★ ଗରମରେ ଷ୍ଟର୍ଟ କିମ୍ବା ଯେକୌଣସି ପୋଷାକ ସହିତ ପେୟାର ଅପ କରନ୍ତୁ ସମର ଶ୍ରମ । ଏଥିରେ ଖାଇଲିଶ୍ଟ ଲାଗିବେ । ଗରମରୁ ବି ରକ୍ଷା ପାଇବେ । କିଣିଲା ବେଳେ ହାଲୁକା ରଙ୍ଗର ସୂତା ସମର ଶ୍ରମ ବାନ୍ଧନ୍ତୁ ।



ଦହି ପୋଦିନା ମାଛ

ମାଛ ଖାଇବା ପାଇଁ ସମସ୍ତେ ପସନ୍ଦ କରନ୍ତି । ଘରେ ଘରେ ମାଛକୁ ନେଇ ଅନେକ ରେସିପି ମଧ୍ୟ ତିଆରି ହୁଏ । ମାଛ ଭଜା ତ ଆଉ କେତେକେଳେ ତରକାରୀ କରି ବିଭିନ୍ନ ଭାଗରେ ଆପଣମାନେ ରେଷ୍ଟର ମଧ୍ୟ କରିଥିବେ । ତେବେ ଆମେ ଆପଣଙ୍କୁ ମାଛର ଏକ ନୂଆ ରେସିପି ବିଷୟରେ କହିବାକୁ ଯାଉଛି, ଯାହାର ନାଁ ହେଲା ‘ଦହି ପୋଦିନା ମାଛ’ । ତେବେ ଏହାକୁ କିଭଳି ପ୍ରସ୍ତୁତ କରାଯାଏ ଆସନ୍ତୁ ଜାଣିବା ଦହି ପୋଦିନା ମାଛ- ସାମଗ୍ରୀ: ରୋହି ମାଛ-୧ କିଲୋ, ଦହି-୧ କପ, ସୋରିଷ ବଟା-୧ କପ, ୧/୨ ଚାମଚ ହଳଦି ଗୁଣ୍ଡ, ପୋଦିନା ବଟା- ୧କପ, ୨ ଚାମଚ କଟା ପିଆଜ, କଞ୍ଚା ଲଙ୍କା ୩ଟି ଚଟି, ଖୁଣ୍ଟିଲା ଲଙ୍କା-୩ଟି ଚଟି, ସାଦ ଅନୁୟାୟା ଲୁଣ ଓ କିଛି ପଞ୍ଚ ପୁଟଣା । ପୋଦିନା ପତ୍ର, କଞ୍ଚା ଲଙ୍କା, ଦହି ଓ ରଞ୍ଜଣ ମିଶାଳ ପୋଦିନା ପେଷ୍ଟ ତିଆରି କରନ୍ତୁ । ସେହିପରି ସୋରିଷ, ରଞ୍ଜଣ ଓ କଞ୍ଚାଲଙ୍କା ମିଶାଳ ସୋରିଷ ବଟା ତିଆରି କରନ୍ତୁ । ପ୍ରସ୍ତୁତି ପ୍ରଣାଳୀ :- ପ୍ରଥମେ ମାଛକୁ ଭଲ ଭାବେ ଧୋଇ ଦିଅନ୍ତୁ । ଏହାପରେ ସେଥିରେ

ଦହି, ସୋରିଷ ବଟା, ହଳଦି ଗୁଣ୍ଡ, ପୋଦିନା ବଟା, କଟା ପିଆଜ, କଞ୍ଚା ଲଙ୍କା, ୨ଟି ଚାମଚ ଚଳେ ଓ ସାଦ ଅନୁୟାୟା ଲୁଣ ପକାଇ ଭଲ ଭାବେ ଗୋଳାଇ ଦିଅନ୍ତୁ । ଏହାପରେ ଗନ୍ଧାଏ ଅନ୍ଦ କରି କଟକେ ବସାନ୍ତୁ । ସେଥିରେ ୩ରୁ ୪ ଚାମଚ ତେଲ ପକାନ୍ତୁ । ତେଣୁ ଗରମ ହେବା ପରେ ସେଥିରେ ଫୁଟଣ ପକାନ୍ତୁ ଓ ତା’ପରେ ଶୁଖିଲା ଲଙ୍କା ପକାନ୍ତୁ । ଏହାପରେ ମାଛର ମିଶ୍ରଣକୁ ସେଥିରେ ପକାଇ ଅଳ୍ପ ଗୋଳାଇ ଦାକି ଦିଅନ୍ତୁ । ୧୫ରୁ ୨୦ ମିନିଟ୍ ପରେ ଫୁଟନ୍ତୁ କାଟି ଗରମ ଗରମ ପରଷନ୍ତୁ ଦହି ପୋଦିନା ମାଛ ।



କାନ୍ତୁଥିବା ସାପ

ଅନୁଶୀତଳ ପ୍ରଦେଶ ଅନ୍ତର୍ଗତ ଲେପା-ରାବା ଜିଲ୍ଲାରେ ଠାକ ହୋଇଥିବା ଏକ ନୂଆ ପ୍ରକାରର ସାପ ତଳାବେ । ଜୀବବିଜ୍ଞାନ ଭାଷାରେ ସାପର ନାଁ ‘ହେରିପୋଲିସ ଲେକ୍ଟିମା’ । ‘ଲେକ୍ଟିମା’ ଲାଟିନ ଭାଷାର ଶବ୍ଦ; ଏହାର ଅର୍ଥ ଲୁହା ଏଥିପାଇଁ ସାପଟି ‘କ୍ରାଉନ୍ ସ୍ମେଲ୍’ ବା କାନ୍ତୁଥିବା ସାପ ଭାବେ ନାମିତ ହୋଇଥିବା ଜଣାଯାଏ । ନିରଜିଲାଖରୁ ପ୍ରକାଶିତ ଏକ ଅନ୍ତର୍ଜାତୀୟ ପ୍ରତିକାରେ ଏହି ରିପୋର୍ଟ ପ୍ରକାଶ ପାଇଛି । ଗୁୟାଟୀର ଜୀବବିଜ୍ଞାନୀ ଜୟାଦିତ୍ୟ ପୁରକାୟା ଏହି ସାପକୁ ଏକ କ୍ଷେତ୍ରରୁ ଠାକ କରିଥିଲେ ସାପଟି ଅଣ୍ଡିରା, ଲମ୍ବ ୪୮.୭ ସେଣ୍ଟିମିଟର ଏବଂ ବିଷହୀନ । ଉଲ୍ଲେଖନୀୟ, ସାରା ବିଶ୍ୱରେ ସାପ ପ୍ରଜାତି ସଂଖ୍ୟା ପ୍ରାୟ ୩,୭୦୯ ଏବଂ କେବଳ ଅନୁଶୀତଳ ପ୍ରଦେଶରେ ପଞ୍ଚାଦଶ ପ୍ରକାରର ସାପ ଦେଖାଯାଆନ୍ତି ।



