

ବିବିଧ ବିଷୟ

ସମୁଦ୍ରରୁ ଆବର୍ଜନା ସଫା ପାଇଁ ବୈଦ୍ୟୁତିକ ବୋଟ୍

ସମୁଦ୍ରରୁ ବୃକ୍ଷ ପୁଅବା ଆବର୍ଜନା ମାନବ ଜୀବନ ଏବଂ ଜନଜାତି ପାଇଁ ଅନେକ କୁପ୍ରଭାବ ସୃଷ୍ଟି କରୁଛି । ଏହାକୁ ଧ୍ୟାନରେ ରଖି ଦୁନିଆର ପ୍ରଥମ ସୋଲାର ପାଣ୍ଡି ବୈଦ୍ୟୁତିକ ବୋଟ ତିଆରି କରାଯାଇଛି । ଏହା ଖୁବ୍ ଶୀଘ୍ର ଉପଯୋଗରେ ଆସିବ ବୋଲି ଜଣାପଡ଼ିଛି । ଏହି ବୋଟ ସମୁଦ୍ରରୁ ଆବର୍ଜନା ସଫା କରିବାରେ ବିଶେଷ ଭୂମିକା ନିର୍ବାହ କରିବ । ଏପଟେ ବୈଦ୍ୟୁତିକ ପ୍ରକାର କାର୍ଯ୍ୟକ୍ରମ ହୋଇଥିବାରୁ କୌଣସି ପ୍ରକାର ଇନ୍ଧନ ଖର୍ଚ୍ଚ ପାଇଁ ଉପରାଜ୍ୟ ନାହିଁ । ବର୍ତ୍ତମାନ ଏହି ବୈଦ୍ୟୁତିକ ବୋଟର ନାମକରଣ କରାଯାଇନାହିଁ । କିନ୍ତୁ ପରମ୍ପରା ୪୮ ଭି ବ୍ୟାଚ୍‌ରେ ଏହା ସଂଯୁକ୍ତ ହୋଇଛି । ଏଥିରେ ଲାଗିଥିବା ବ୍ୟାଚ୍‌ରେ ୧୦୦ ଡିଗ୍ରୀର ସୋଲାର ପ୍ୟାନେଲ ଚାଳି କରିଥାଏ । ଏହାଦ୍ୱାରା ମୋଟରରେ ଏତେ ଶକ୍ତି ସଂରକ୍ଷିତ ହୋଇ ରହିଥାଏ ଯେ, ପୂରା ଦିନ ଲଗାତର ବ୍ୟାକଅପ୍ ଦେବାରେ ସାହାଯ୍ୟ କରିଥାଏ । ଏହି ବୋଟ ଉପରେ ୮ ସୋଲାର ପ୍ୟାନେଲ ସଂଯୁକ୍ତ ହୋଇଛି । ଯଦ୍ୱାରା ପ୍ରତି ଗୋଟିଏ



ପ୍ୟାନେଲ ୧୦୦ ଡିଗ୍ରୀ ବିଦ୍ୟୁତ୍ ଉତ୍ପନ୍ନ କରିଥାଏ । ବୋଟକୁ ଅନେକ ପରିସ୍ଥିତି ପରେ ତିଆରି କରାଯାଇଛି । ଇନ୍ଧନ ଉପରେ ନିର୍ଭର କରୁଥିବା ବୋଟରୁ ଏହା ଉଲ୍ଲେଖନୀୟ ଅଟେ । ପୂର୍ବରୁ ହେଲଥ ଡିପାର୍ଟମେଣ୍ଟ ଏବଂ ଯେଲୋଷ୍ଟିକ ଅପ୍ ଟିଆରି କରାଯାଇଛି । ଏହାକୁ ବର୍ତ୍ତମାନ ଆମେରିକାର ଫିଶ୍ ଏବଂ ୱାଇଲ୍‌ଲାଇଫ୍ ସର୍ଭିସ୍ ତଥା କନେକ୍ଟିକଟ୍ ଡିପାର୍ଟମେଣ୍ଟ ଅପ୍ ଏନର୍ଜି ଆଣ

ଏନଭାଇରୋମେଣ୍ଟାଲ ପ୍ରୋଟେକ୍ଟନ୍ ଡ୍ୱାରା ବୋଟ ତିଆରି ପାଇଁ ଅର୍ଥ ଖର୍ଚ୍ଚ କରାଯାଇଛି । ଆଲୁମିନିୟମରେ ତିଆରି ଏହି ବୋଟର ଲମ୍ବା ୨୫ ଫୁଟ୍ ଥିବାବେଳେ ଏହାର ନିର୍ମାଣ ପାଇଁ ୧୧ କୋଟି ୪୧ ଲକ୍ଷ ଟଙ୍କା ଖର୍ଚ୍ଚ କରାଯାଇଛି । ଏହାକୁ ବର୍ତ୍ତମାନ ଆମେରିକାର କନେକ୍ଟିକଟର ବ୍ରାନ୍‌ଫୋର୍ଡରେ ଆରମ୍ଭ କରାଯିବାର ସୂଚନା ରହିଛି ।

ବୃଦ୍ଧାବସ୍ଥା ଶୀଘ୍ର ଅନୁଭବ କରନ୍ତି ଭାରତୀୟ

ଭାରତରେ ବାସ କରୁଥିବା ଲୋକେ ଜାପାନ ଏବଂ ସ୍ୱିଜରଲ୍ୟାଣ୍ଡଦ୍ୱାରା ଚୁଳନାରେ ଶୀଘ୍ର ଏବଂ ଅଧିକ ବୟସ ସମ୍ପର୍କରେ ସ୍ୱାସ୍ଥ୍ୟ ସମସ୍ୟାକୁ ଅନୁଭବ କରିଥାନ୍ତି । ଏହାସହ ବୃଦ୍ଧାବସ୍ଥା ପୂର୍ବରୁ ହିଁ ସେମାନେ ନିଜର ପ୍ରକୃତ ସମସ୍ୟାକୁ ନେଇ ପ୍ରଥମ ବୈଜ୍ଞାନିକ ଗବେଷଣା । ଦି ଲାସ୍‌ସେ ପବ୍ଲିକ୍ ହେଲଥରେ ପ୍ରକାଶିତ ଗବେଷଣା ଅନୁସାରେ, ଏହି ଦେଶରେ ସବୁଠୁ ଅଧିକ ଏବଂ ସୁଦୂର କମ୍ ବୟସର ଲୋକଙ୍କ ମଧ୍ୟରେ ପ୍ରାୟ ୩୦ ପ୍ରତିଶତ ଫରକ୍ ଥାଏ । ଗବେଷକମାନେ ଜାଣିବାକୁ ପାଇଛନ୍ତି, ଆନୁମାନିକ ୬୫ ବର୍ଷ ବୟସର କୌଣସି ବ୍ୟକ୍ତିକୁ ହେଉଥିବା ବୟସ ସମ୍ପର୍କରେ ଗୋଟିଏ ବର୍ଷରୁ ଅଧିକ ଏବଂ ସ୍ୱିଜରଲ୍ୟାଣ୍ଡରେ ୭୬ ବର୍ଷରୁ ଅଧିକ ବୟସକୁ ନିକଟରେ ଦେଖିବାକୁ ମିଳିଥାଏ । ବିଶ୍ୱେସ୍‌ରେ ଏହାମଧ୍ୟ ଜଣାପଡ଼ିଛି, ଭାରତରେ ରହୁଥିବା ଲୋକଙ୍କ ସ୍ୱାସ୍ଥ୍ୟ ସମ୍ପର୍କରେ ପ୍ରାୟ ୬୦ ବର୍ଷ ଛୁଇଁବା ପୂର୍ବରୁ ହିଁ ଅନୁଭବ କରିପାରନ୍ତି । ଆମେରିକାର ସୁନିଉର୍ସିଟି ଅପ୍ ୱାଶିଂଟନରେ ପୋଷ୍ଟଡକ୍ଟୋରାଲ ଗବେଷକ ଏଜେଲା ୱାଲ ଚାଙ୍ଗଲ ମତରେ,



ଭାରତୀୟଙ୍କ ମଧ୍ୟରେ ଏଭଳି ସମସ୍ୟା ଭୋଗିବାର ପ୍ରଥମ କାରଣ ସେମାନଙ୍କ ପରିବର୍ତ୍ତିତ ଜୀବନଶୈଳୀ ଏବଂ ଚାକିରି ସମସ୍ୟା । ଏମାନେ ଖୁବ୍ ଶୀଘ୍ର କୌଣସି ନା କୌଣସି କଥାକୁ ନେଇ ଭୁଲ୍‌ଭଲ୍‌ଭିତ୍ତ ହୋଇପଡ଼ନ୍ତି । କିଛି ରୋଗ ହୋଇଥାଉ କି ନହୋଇଥାଉ, ସେ ବିଷୟରେ ଚିନ୍ତା କରି କି ରୋଗିଣୀ ହୋଇପାରନ୍ତି ।

ପରୋଳ ଜିନିଷକୁ ନେଇ ସଚର୍କତା

ଅଧିକାଂଶ ଲୋକେ ନିଜ ପରୋଳ ଜିନିଷକୁ ନେଇ ବେଶ୍ ସତରକ୍ତ ଥାନ୍ତି ହେଲେ କେତେଜଣ ମଧ୍ୟ ପରୋଳ ବ୍ୟବହୃତ ହେଉଥିବା ଜିନିଷର କୁପ୍ରଭାବ ଜାଣିଥାନ୍ତି । ଏକ ସର୍ବେକ୍ଷଣରୁ ଜଣାପଡ଼ିଛି, କେତେପ୍ରକାର ଧୂପକାଠିରେ କାର୍ବନ୍ ମନୋକ୍ସାଇଡ୍, ସଲଫର୍ ଡାଇଅକ୍ସାଇଡ୍ ଭଳି ବିଷାକ୍ତ ଦ୍ରବ୍ୟ ବ୍ୟବହୃତ ହୋଇଥାଏ । ଏହିସବୁ କାରଣରୁ ଅନେକଙ୍କ ଶ୍ୱାସ ସଂକ୍ରମଣ ହେଉଥିବାର ଜଣାପଡ଼ିଛି । ଗୁମ୍ ହିତର ବ୍ୟବହୃତ କରୁଥିବା ଲୋକେ ବେଶ୍ ସତର୍କ ରହିବା ଉଚିତ । କାରଣ ଏହା କକ୍ଷରେ ଅନୁଭବନୀୟ ମାତ୍ରାକୁ ନିୟନ୍ତ୍ରଣ କରେ । ପୂରାଗାଡ଼ି ଏହି ସମସ୍ତ ଲଗାଇ ଶୋଇବା ହାନିକାରକ । ମହମପତର ବ୍ୟବହାର ଶୋଇବାବେଳେ ନକରିବା ଉଚିତ । ଏଥିରେ ମହଲୁଦ୍ୱାର ଥିବା ବେଞ୍ଚିନ ପରି ବିଷାକ୍ତ ପଦାର୍ଥ ନିଶ୍ୱାସପ୍ରଣାଳୀରେ ବାଧା ଉତ୍ପନ୍ନ କରେ । ଆଜିକାଲି ଏୟାର ପ୍ରେଶରର ବହୁଳ ବ୍ୟବହାର ହେଉଥିବାର ଦେଖାଯାଉଛି । ଏଥିରେ ଥିବା ତନ୍ତୁମାନ ହରମାନ ଅସମତୁଲ୍ୟତା ସହ ନିଶ୍ୱାସ ପ୍ରକ୍ରିୟାକୁ ପ୍ରଭାବିତ କରେ । ନିକଟରେ ହୋଇଥିବା ସର୍ବେକ୍ଷଣରୁ ପ୍ରକାଶିତ ଯେ କପଡ଼ାକୁ ଡ୍ରାଏ-କ୍ଲିନ୍ କରିବା ପାଇଁ ପରମ୍ପେରୋଇଥିଲିନ ରାସାୟନିକ ଦ୍ରବ୍ୟ ବ୍ୟବହାର କରାଯାଏ । ଏହା ସ୍ୱଚ୍ଛତା, ବୃକ୍ଷ ତଥା ନର୍ଭସ ସିଷ୍ଟମକୁ ପ୍ରଭାବିତ କରେ ।

କ୍ଷତିକାରକ ବ୍ୟାକ୍ଟେରିଆକୁ ନଷ୍ଟକରେ ବ୍ରୋକଲି



ନିକଟରେ କରାଯାଇଥିବା ଏକ ଗବେଷଣା ଅନୁସାରେ ବ୍ରୋକଲିରେ ଏପରି ଏକ ତରୁ ରହିଛି ଯାହା ବ୍ୟାକ୍ଟେରିଆକୁ ନଷ୍ଟ କରିଥାଏ । ଏହି ବ୍ୟାକ୍ଟେରିଆ ପେଟରେ କ୍ୟାନ୍ସର ସୃଷ୍ଟି କରିଥାଏ । ପେଟରେ କ୍ୟାନ୍ସରର ଏକ କାରଣ ହେଉଛି

ହେଲିକୋବକ୍ଟର ପାୟଲୋରୀ ବ୍ୟାକ୍ଟେରିଆ । ଏହି ବ୍ୟାକ୍ଟେରିଆକୁ ନଷ୍ଟ କରିବାରେ ବ୍ରୋକଲିର ସେବନ ଲାଭପ୍ରଦ ହେବ । ବ୍ରୋକଲି ଏକ ଏପରି ଆଣ୍ଟିବାୟୋଟିକ ଯାହା ବହୁତ ମହଙ୍ଗା । ବ୍ରୋକଲି କ୍ଷତିକାରକ ବ୍ୟାକ୍ଟେରିଆକୁ ନଷ୍ଟ କରିବା ସହିତ ଲାଇକାରୀ ବ୍ୟାକ୍ଟେରିଆକୁ ଉତ୍ପନ୍ନ କରିଥାଏ । କାନ୍ଦୁ ହାପିକନ୍ସ ସୁନିଉର୍ସିଟିର ବିଶେଷଜ୍ଞ ଓ ଡ଼ ପ୍ରେସ୍ ନ୍ୟାସନାଲ ସାଇଣ୍ଟିଫିକ୍ ରିସର୍ଚ୍ଚ ସେକ୍ଟରର ବିଶେଷଜ୍ଞ ଡ଼ିମ୍‌କ କହିବାଦ୍ୱାରା ଏହି କ୍ଷତିକାରକ ବ୍ୟାକ୍ଟେରିଆ ଯୋଗୁଁ ଶରୀରରେ ଯେଉଁ ସଂକ୍ରମଣ ହେଉଛି ବ୍ରୋକଲି ତାକୁ ଦୂର କରିପାରିବ ।

ଦୁରେଇ ରୁହନ୍ତୁ ଚାଇନିଜ୍ ଫୁଡ୍, ମାରୁ



ଆଜିକାଲି ଅଧିକାଂଶ ଲୋକ ବଜାରରେ ମିଳୁଥିବା ବିଭିନ୍ନ ପ୍ରକାରର ତରୁପତି ଖାଦ୍ୟ ବିଶେଷ କରି ଚାଇନିଜ୍ ଫୁଡ୍ ଖାଇବାକୁ ଅଧିକ ପସନ୍ଦ କରିଥାନ୍ତି । କିନ୍ତୁ ଏହାକୁ ପ୍ରତିଦିନ ଖାଇବା ଦ୍ୱାରା ଆପଣଙ୍କ ଶରୀରର କେତେ କ୍ଷତି ହେଉଛି ତାହା ଆପଣ ଜାଣିଲେ ଆଶ୍ଚର୍ଯ୍ୟ ହେବେ । ଚାଇନିଜ୍ ଫୁଡ୍‌ରେ ସାଧାରଣତଃ ଫ୍ୟାଟ୍ ବଡ଼ାଲବା ମାତ୍ରା ଅଧିକ ଥାଏ । ଏହାଦ୍ୱାରା ଆପଣଙ୍କ ଶରୀରରେ ଅନାଦକ ମ୍ୟାସପେଣ୍ଡା ବଢ଼ିବାକୁ ଲାଗିଥାଏ, ଯାହା ମୋନୋସୋଡ଼ିୟମ୍ ଗ୍ଲୁଟାମେଟ୍ ବା ଏମଏସ୍‌ଜି ନାମରେ ଜଣାଶୁଣା । ଏଥିରେ ବହୁ ମାତ୍ରାରେ ସୋଡ଼ିୟମ୍ ମିଶିକରି ଥାଏ । ତେବେ ଆସବୁ ଜାଣିବା ଏଭଳି ଖାଦ୍ୟ ଆପଣଙ୍କ ଶରୀରରେ କ'ଣ କ୍ଷତି ପହଞ୍ଚାଉଛି । ଏମଏସ୍‌ଜିରେ ପାଚିତ ଲୋକଙ୍କୁ ବାରମ୍ବାର ଭୋକ ଲାଗିବା ସହ ମସ୍ତିଷ୍କର ଶିରା ପ୍ରଣିତା ଅଧିକ ମାତ୍ରାରେ ଉତ୍ତେଜିତ ହୋଇ ରହିଥାଏ । ଯାହା ଫଳରେ ମୁଣ୍ଡ ବ୍ୟଥା ସହ ଶରୀର ଅସ୍ୱସ୍ଥ ଏବଂ ଚାଳିତକଣ୍ଠରେ ପରିବର୍ତ୍ତନ ଆଦି ସମସ୍ୟା ଦେଖାଦେଇଥାଏ ।

ଚାଇନିଜ୍ ଫୁଡ୍‌ରେ ଫିଟୋସୋସ୍ଟେରୋଲ ପରିମାଣ ଅଧିକ ମାତ୍ରାରେ ଥାଏ, ଯାହାକି ହେଷ୍ଟ କ୍ୟାନ୍‌ସର, ନିଃସକ୍ତା, ସେକ୍ସ୍‌ଇଲ୍‌ରେ ହ୍ରାସ ଭଳି ଅନେକ ସମସ୍ୟା ଉତ୍ପନ୍ନିଥାଏ ।

ଚାଇନିଜ୍ ଫୁଡ୍‌ରେ ସୋଡ଼ିୟମ୍ ଗ୍ଲୁଟାମେଟ୍ ମାତ୍ରା ଅଧିକ ଥିବାରୁ ଉଚ୍ଚ ରକ୍ତଚାପର ଶିକାର ହୋଇପାରନ୍ତି ।

ଏହି ଖାଦ୍ୟରେ ସୋସା ଫାଇବେଟ୍ ରହିଥାଏ । ଯାହା ଶରୀରର ପାଚନକ୍ରିୟା ଓ ହୃତପିଣ୍ଡକୁ ପ୍ରଭାବିତ କରିଥାଏ । ନିଃଶ୍ୱାସ ଓ ପ୍ରଶ୍ୱାସର ଗତି ଅସ୍ୱାଭାବିକ ହେବା ସହ ଛାତିରେ ସ୍ୱଳ୍ପ ମଧ୍ୟ ଅନୁଭୂତ ହୋଇଥାଏ ।

ଏହି ଖାଦ୍ୟ ଖାଇବା ଦ୍ୱାରା ଦୂର୍ବଳତା ଅନୁଭବ କରିବା, ବାନ୍ତି ଲାଗିବା, ହାତରେ ଯନ୍ତ୍ରଣା ଅନୁଭବ କରିବା, ଗମ୍‌ଗମ୍ ଝାଳ ବାହାରିବା ଆଦି ସମସ୍ୟା ମାନ ଦେଖାଦେଇଥାଏ ।



ପିଆଜ ଶଶୀର ଉପକାରिता

ପିଆଜ ଶଶୀ ଏକ ଶୀତଳିଆ ପରିବା ଭାବେ ଜଣାଯାଏ । ଅନ୍ୟ ରୁଚୁ ଚୁଳନାରେ ଏହି ରୁଚୁରେ ପିଆଜ ଶଶୀ ସବୁଠୁ ଅଧିକ ବଜାରରେ ବିକ୍ରିହୁଏ । ପୋଷାକତତ୍ତ୍ୱରେ ଭରପୁର ପିଆଜ ଶଶୀ ଶରୀର ପାଇଁ ଖୁବ୍ ଉପକାରୀ । ଭିଟାମିନ ଏ, ସିବି-୨, କପର, ଥିଆମାଇନ, ପେଟାସିୟମ ଆଦିରେ ଭରପୁର ପିଆଜ ଶଶୀ ପ୍ରତ୍ୟହ ବିଭିନ୍ନ ବ୍ୟଞ୍ଜନରେ ମିଶାଇ ଖାଇବା ଭଲ ବୋଲି ଖାଦ୍ୟ ବିଶେଷଜ୍ଞ ମତ ।



ହୃଦରୋଗୀଙ୍କ ପାଇଁ ପିଆଜଶଶୀ ଉତ୍ତମ ପରିବା ଅଟେ । ଏହା କୋଲେଷ୍ଟରଲକୁ ନିୟନ୍ତ୍ରଣ କରିବା ସହ ହୃଦରୋଗରେ ଆଖ୍ୟାକୁ କମ୍ କରେ । ଏଥିରେ ଭିଟାମିନ ସି ଅଧିକ ପରିମାଣରେ ଥିବାରୁ ରକ୍ତଚାପକୁ ସଜ୍ଜିତ ରଖେ । ଏହା ସହ ପିଆଜ ଶଶୀରେ ଥିବା ସଲଫର ମଧ୍ୟରେ ହୃଦରୋଗୀଙ୍କ ପାଇଁ ଉତ୍ତମ ।



ବହିକୁ ମଣିଷର ପ୍ରକୃତ ବନ୍ଧୁ ଭାବେ ବିବେଚନା କରାଯାଇଥାଏ । ଅଧିକାଂଶଲୋକ ବିଭିନ୍ନ ପ୍ରକାର ବହି ପଢ଼ିବାକୁ ପସନ୍ଦ କରିଥାନ୍ତି । ଆଜି ଚାରିଖରେ ଲାଭହେଉଛି ଯାଇ ବହି ପଢ଼ିବା ଅନେକାଂଶରେ କମିଗଲାଣି ।

୧୧୦ ବର୍ଷ ପୁରୁଣା ଗଛରେ ତିଆରି ହୋଇଥିବା ପାଠାଗାର

ପୁସ୍ତକପ୍ରେମୀମାନଙ୍କୁ ବିଭିନ୍ନ ପ୍ରକାର ବହି ଯୋଗାଇ ଦେବା ପାଇଁ ବିକ୍ରମ ଅନେକ ସ୍ଥାନରେ ପାଠାଗାରମାନ ରହିଛି । 'ଲିଟିଲ ଫ୍ରି ପାଠାଗାର ଭେଟି ଦେଇଛି । ଏହି ସଂସ୍ଥା ୧୧୦ ବର୍ଷର ପୁରୁଣା ଗଛରେ ଏକ ସୁନ୍ଦର ପାଠାଗାର ତିଆରି କରିବାରେ ଜଣେ ମହିଳାଙ୍କୁ ସାହାଯ୍ୟ କରିଛି । ଯାହା ପୁସ୍ତକପ୍ରେମୀମାନଙ୍କୁ ଖୁବ୍ ଆକୃଷ୍ଟ କରିପାରିଛି । ଆମେରିକାର ଉତ୍ତାହୋ ସହରରେ ରହୁଥିବା ଜଣେ ଆର୍ଟିଷ୍ଟ ନିଜ ଘର ବାହାରେ ଥିବା ଏକ ଶୁଖିଲା ଗଛରେ ଛୋଟ ପାଠାଗାରଟିଏ ତିଆରି କରାଇଛନ୍ତି । ଏଠାରେ ବୟସ୍କଙ୍କ ପାଇଁ ଫିକ୍ସଡ୍ ବସ୍ ଓ ଛୋଟ ପିଲାମାନଙ୍କ ପାଇଁ ପ୍ରାୟ ୭୦୦୦୦ରୁ ଅଧିକ ବହି ରଖାଯାଇଛି । ଶାହରାଲି ଆର୍ମିଟେଜ୍ ହୋଷ୍ଟେଲ ନାମକ ଜନେକ ମହିଳା ଏହି ପାଠାଗାର ପ୍ରତିଷ୍ଠା କରିଛନ୍ତି । ଏହାକୁ ନିର୍ମାଣ କରିବା ପାଇଁ ୭୩ ହଲାର ବା (୫,୧୩୩) ଯଜ୍ଞା ଖର୍ଚ୍ଚ ହୋଇଛି । ଲିଟିଲ ଫ୍ରି ଲାଇବ୍ରେରି ଏକ ବେସରକାରୀ ସଂସ୍ଥା ଯାହା ଦୁନିଆରେ ଥିବା ପାଠାଗାରଗୁଡ଼ିକର ନିର୍ମାଣ ଓ ତାହାକୁ କାର୍ଯ୍ୟକାରୀ କରିବାରେ କାମ କରିଥାଏ ।

ଛାଇ ଦେଉଥିବା ଗଛ ବିଦ୍ୟୁତ୍ ଶକ୍ତି ଗର୍ଜି କମ୍ କରାଏ

ଗୃହ ନିକଟରେ ଛାଇପ୍ରଦ ବୃକ୍ଷ ଗୃହକର୍ମାଙ୍କର ବିଦ୍ୟୁତ୍ ଶକ୍ତି ଖର୍ଚ୍ଚ କମ କରିପାରେ । ଅବର୍ଷ ବିଶ୍ୱବିଦ୍ୟାଳୟର ଶୁଭ ଅପ୍ ଫରେଷ୍ଟ ଆଣ୍ଡ ୱାଲ୍‌ଲୁ ଲାଇଫ୍ ସାଇନ୍ସର ପ୍ରଫେସର ଡେଭିଡ୍ ଲାଓଓଙ୍କ ମତ ଅନୁଯାୟୀ ବିଦ୍ୟୁତ୍ ଶକ୍ତି ବ୍ୟବହାର ଓ ମିଲିୟନ ଗୃହକର୍ମାଙ୍କର ଶତକଡ଼ା ୧୧.୪ ଭାଗ ହ୍ରାସ କରିପାରେ । ଯଦି ଗାଳ୍ ଗୃହ ନିକଟରେ ଶତକଡ଼ା ୧୭.୫ ଭାଗ ଛାଇପ୍ରଦ ବୃକ୍ଷ ରହିଥିବ । ଏହି ତଥ୍ୟକୁ ଆଦୌ ଦୃଷ୍ଟ ନଥିବା ଗୃହ ସହିତ ଚୁଳନା କରାଯାଇଥିଲା । ଗଛର ପତ୍ରପତ୍ର ବୃକ୍ଷ ଓ ବିକ୍ଷିତ ଅପରାହ୍ଣ ପର୍ଯ୍ୟନ୍ତ ଛାଇ ପ୍ରଦାନ ଏହାର କାରଣ । ଏହାଦ୍ୱାରା ଗୃହ ମାଲିକମାନେ ବିଦ୍ୟୁତ୍ ଶକ୍ତିରେ ବ୍ୟୟ ହେଉଥିବା ଅର୍ଥକୁ ସଂତସ୍ତ କରିପାରିବେ । ଦୀର୍ଘଦିନର ଅଧ୍ୟୟନ ବିଶେଷଜ୍ଞମାନେ ବର୍ଷସାରା ଅନୁଧ୍ୟାନ କରିଥିଲେ । ସେମାନେ ସାଧାରଣତଃ ମେ ମାସରୁ ସେପ୍ଟେମ୍ବର ପର୍ଯ୍ୟନ୍ତ ଅଧ୍ୟୟନକୁ ଅଧିକ ଘନୀଭୂତ କରିଥିଲେ । ସେମାନେ ଗୃହକର୍ମାଙ୍କ ବାର୍ଷିକ ବିଦ୍ୟୁତ୍ ଖର୍ଚ୍ଚକୁ ବିଶ୍ଳେଷଣ, ଛାଇ ଗୃହକୁ କରୁଥିବା ସ୍ଥାନର ହିସାବ ଓ ଗୃହକର୍ମାଙ୍କର ଗୃହ ଅବସ୍ଥିତିର ତତ୍ତ୍ୱପାଣ୍ଡୁକୁ ସର୍ବେକ୍ଷଣ କରିଥିଲେ । ଏହାବ୍ୟତୀତ ପ୍ରଫେସର ଗୃହକର୍ମାଙ୍କର ବିଦ୍ୟୁତ୍ ଖର୍ଚ୍ଚକୁ ବିଶ୍ଳେଷଣ କରିବା ପାଇଁ ପରମ୍ପେରୋଇଥିଲିନ ରାସାୟନିକ ଦ୍ରବ୍ୟ ବ୍ୟବହାର କରାଯାଏ । ଏହା ସ୍ୱଚ୍ଛତା, ବୃକ୍ଷ ତଥା ନର୍ଭସ ସିଷ୍ଟମକୁ ପ୍ରଭାବିତ କରେ ।



ପ୍ରଫେସର ଉପରୋକ୍ତ କରିଥିଲେ । ଏହି ଅଧ୍ୟୟନରେ ଥିବା ୧୬୦ଟି ଗୃହକୁ ବିଶେଷଜ୍ଞମାନେ ବର୍ଷସାରା ଅନୁଧ୍ୟାନ କରିଥିଲେ ।

ସମ୍ବଦ୍ଧ

ବାଲେଶ୍ଵର

୦୩ ମାର୍ଚ୍ଚ ୨୦୨୧, ବୁଧବାର

ଅମୃତ ଚରଣ

ନିଜର ଦୁର୍ବଳତା ବିଷୟରେ ଭାବନା କରିବା ଦୁର୍ବଳତାର ପ୍ରତିଷେଧକ ନୁହେଁ। ଶକ୍ତିର ଭାବନା କରିବା ହେଉଛି ତାର ପ୍ରତିଷେଧକ। ନିଜ ମଧ୍ୟରେ ଶକ୍ତି ସର୍ବଦା ପ୍ରସ୍ତୁତ ହୋଇ ରହିଛି ବୋଲି ମାନବକୁ ଶିକ୍ଷା ଦିଅ।

ଉତ୍ତମଙ୍କ ସମର୍ଥନ...

ଶନିବାର ଦିନ ଓଡ଼ିଶା ବିଧାନସଭାରେ ଶ୍ରୀମନ୍ଦିର ପରିକ୍ରମା ଯୋଜନା ପ୍ରସ୍ତାବ ସର୍ବସମ୍ମତ କ୍ରମେ ଗୃହୀତ ହେବା ଶ୍ରୀକ୍ଷେତ୍ର ପୁରୀ ଓ ଶ୍ରୀମନ୍ଦିରର ପୁରୁଷା ତଥା ସୌନ୍ଦର୍ଯ୍ୟକରଣ ବିଭାଗରେ ଆଉ ଏକ ବଳିଷ୍ଠ ପଦକ୍ଷେପ। ମୁଖ୍ୟମନ୍ତ୍ରୀ ନବୀନ ପଟ୍ଟନାୟକଙ୍କ ଦ୍ଵାରା ଆଗତ ଏହି ପ୍ରସ୍ତାବକୁ ବିଜେପି, ଇଂଗ୍ରେସ ସମେତ ସମସ୍ତ ରାଜନୈତିକ ଦଳ ସମର୍ଥନ ଜଣାଇବା ଜଗନ୍ନାଥଙ୍କ ପ୍ରତି ସମସ୍ତଙ୍କର ସମ ପରିମାଣର ଶ୍ରଦ୍ଧା ଓ ଭକ୍ତି ରହିଥିବା ସୂଚନା ଦିଏ। ଏହି ପ୍ରସ୍ତାବ ଆଗତ କରି ମୁଖ୍ୟମନ୍ତ୍ରୀ ଶ୍ରୀ ଜଗନ୍ନାଥଙ୍କ ପ୍ରଥମ ସେବକ ଗଜପତି ମହାରାଜା ବିଦ୍ୟସିଂହ ଦେବ, ଅନ୍ୟାନ୍ୟ ସେବକ ତଥା ହିତଧାରକ ଓ ସର୍ବୋପରି ପୁରୀ ସହରବାସୀଙ୍କୁ ଧନ୍ୟବାଦ ଜ୍ଞାପନପୂର୍ବକ ଏପରି ବିକାଶ ଯୋଜନାକୁ ଯଥାଶୀଘ୍ର କାର୍ଯ୍ୟକାରୀ କରାଇବା ନିମନ୍ତେ ରାଜ୍ୟବାସୀଙ୍କ ସହଯୋଗ କାମନା କରିଛନ୍ତି। ଶ୍ରୀଜଗନ୍ନାଥଙ୍କୁ ଓଡ଼ିଆ ଅସ୍ମିତାର ପରିଚୟ ବୋଲି ଯଥାର୍ଥରେ ମୁଖ୍ୟମନ୍ତ୍ରୀ ମତପୋଷଣ କରିଛନ୍ତି। ଶ୍ରୀମନ୍ଦିର ପରିକ୍ରମା ଯୋଜନା ରାଜ୍ୟ ସରକାରଙ୍କ ଏକ ମହାଭାଗ୍ୟକାମୀ କାର୍ଯ୍ୟକ୍ରମ, ଯାହା ସାକାର ହେଲେ କେବଳ ପୁରୀ ସହର ଅଥବା ଶ୍ରୀମନ୍ଦିର ଅଧିକ ସରସ ସୁନ୍ଦର ହେବନାହିଁ, ଅପରପକ୍ଷେ ଶ୍ରୀଜଗନ୍ନାଥ ସଂସ୍କୃତି ଓ ଓଡ଼ିଆଙ୍କ ପରିଚୟ ସମଗ୍ର ବିଶ୍ଵରେ ପ୍ରଚାରିତ ଓ ପ୍ରସାରିତ ହେବ। ଜଣ୍ଠିସ ବି.ପି. ଦାସ କମିଶନଙ୍କ ପ୍ରସାରିତ କ୍ରମେ ରାଜ୍ୟ ସରକାର ଏହାକୁ ପ୍ରବର୍ତ୍ତନ ନିମନ୍ତେ ସ୍ଥିର କରିଛନ୍ତି। ସେଥିପାଇଁ ଗଜପତି ମହାରାଜାଙ୍କ ସମେତ ବିଭିନ୍ନ ସେବାୟତ ପ୍ରତିନିଧିଙ୍କ ସହ ମନ୍ଦିର ପ୍ରଶାସନର ଏକାଧିକ ବାର ଆଲୋଚନା ହୋଇଥିଲା। ଏହି ମର୍ମରେ ସରକାର ଶ୍ରୀମନ୍ଦିର ଚତୁଷପାର୍ଶ୍ଵରେ ସମୟକ୍ରମେ ଗଢ଼ିଉଠିଥିବା ୩୦, ବିପଣନ କେନ୍ଦ୍ର ଓ ବାସଗୃହକୁ ଆହରଣ କରି ୭୫ ମିଟର ଭିତରେ ଥିବା କୋଠାବାଡ଼, ଦୋକାନବଜାର ଓ ମଠ ଆଦି ଭଙ୍ଗା ବାବଦକୁ ସରକାର ୨୮୯ କୋଟିରୁ ଅଧିକ ଟଙ୍କା ଖର୍ଚ୍ଚ କରିସାରିଛନ୍ତି। ଜଣ୍ଠିସ ବି.ପି. ଦାସ କମିଶନଙ୍କ ରିପୋର୍ଟରେ ମୁଖ୍ୟମନ୍ତ୍ରୀ ତିନିଗୋଟି ପ୍ରସାରିତ ଥିଲା ଯାହା ଆଧାରରେ ଏହି ସୌନ୍ଦର୍ଯ୍ୟକରଣ ଓ ପରିକ୍ରମା ଯୋଜନା ପ୍ରବର୍ତ୍ତନ କରାଯାଇଛି। ତାହା ହେଲା-ମନ୍ଦିରର ପୁରୁଷା, ଶ୍ରୀକାଳୀମାନଙ୍କ ନିରାପତ୍ତା ଏବଂ ସର୍ବୋପରି ମନ୍ଦିର ପରିସର ଓ ଚତୁଷପାର୍ଶ୍ଵରେ ଏକ ସାମ୍ବିକ ବାଟାବରଣ ସୃଷ୍ଟି। ଇଲେକ୍ଟ୍ରିକାଲ୍ ନିଷ୍ପନ୍ନ ଯୋଜନା ଯେ, ପୁରୀ ସମଗ୍ର ଦେଶର ଅନ୍ୟତମ ପ୍ରାଚୀନ ଧର୍ମପୀଠ ଏବଂ ଏଠାକୁ ପ୍ରତିଦିନ ଲକ୍ଷାଧିକ ଶ୍ରଦ୍ଧାଳୁଙ୍କ ଆଗମନ ଘଟିଥାଏ। ତେଣୁ ସେମାନଙ୍କ ନିରାପତ୍ତା ଓ ଏକ ଆଧ୍ୟାତ୍ମିକ ବାଟାବରଣ ମଧ୍ୟରେ ସେମାନଙ୍କୁ ସହଜରେ ଶ୍ରୀଜଗନ୍ନାଥଙ୍କ ଦର୍ଶନ ସଂପନ୍ନ କରାଇବା ଏକାନ୍ତ କରୁଛି। ସରକାରଙ୍କ ଶ୍ରୀମନ୍ଦିର ପରିକ୍ରମା ଯୋଜନା ଏହି ମୌଳିକ ଉଦ୍ଦେଶ୍ୟକୁ ସାକାର କରିବା ଏଥିପାଇଁ ୩ ହଜାର ୨୦୦ କୋଟି ଟଙ୍କା ବ୍ୟୟର ଅଟକଳ ମଧ୍ୟ କରାଯାଇଛି। ଜନସଂଖ୍ୟା ବୃଦ୍ଧି ସହ ଲୋକମାନଙ୍କ ଶ୍ରୀମନ୍ଦିର ଆଗମନ ମଧ୍ୟ ବଢ଼ିଛି। ଏହାକୁ ଦୃଷ୍ଟିରେ ରଖି ଯଦି ଆନୁଷ୍ଠାନିକ ବ୍ୟବସ୍ଥା କରାଯାଏ ତେବେ ଅସରଣ ଘଟିବା କିଛି ଅସମ୍ଭବ ନୁହେଁ। ଦେଶର ଅନ୍ୟାନ୍ୟ ପ୍ରମୁଖ ଧର୍ମସ୍ଥଳୀମାନଙ୍କରେ ମଧ୍ୟ ଅନୁରୂପ ବ୍ୟବସ୍ଥା ଗ୍ରହଣ କରାଯାଇସାରିଛି। ତେଣୁ ରାଜ୍ୟ ସରକାର ପୁରୀ ସହରର ଆଧୁନିକୀକରଣ ଏହି ସହର ଐତିହ୍ୟକୁ ବଜାୟ ରଖିବା ସକାଶେ ଏଭଳି ଯୋଜନା କାର୍ଯ୍ୟକାରୀ କରିବାକୁ ଯାଉଛନ୍ତି। ଏଥିପାଇଁ ଜନସହଯୋଗ ଏକାନ୍ତ ଲୋଡ଼ା। ଏହି ଯୋଜନା କାର୍ଯ୍ୟକାରୀ ହେବାର ପୁରୀ ସହରବାସୀଙ୍କ ସହଯୋଗ ସର୍ବାଦୈ ଆବଶ୍ୟକ। ସେମାନେ ଯେଉଁଭଳି ଭାବେ ସହଯୋଗର ହାତ ବଢ଼ାଇଛନ୍ତି, ସେଥିପାଇଁ ମୁଖ୍ୟମନ୍ତ୍ରୀ ସେମାନଙ୍କୁ ସାଧୁବାଦ ଜ୍ଞାପନ କରିଛନ୍ତି। ଐତିହ୍ୟ କରିତୋର ଯୋଜନା ସାକାର ହେଲେ ସେମାନଙ୍କୁ ଏକ ନୂଆ ପରିଚୟ ମିଳିବ। କେବଳ ପୁରୀ ସହରବାସୀଙ୍କୁ ନୁହେଁ, ସମଗ୍ର ଓଡ଼ିଆ ଜାତି ଏଥିପାଇଁ ନିଜକୁ ଗର୍ବ ଓ ଗୌରବ ଅନୁଭବ କରିବେ।



ଅକ୍ଷୟ କୁମାର ରାଉତ

ଉଚ୍ଚତମ ପୁଷ୍ଟାରେ ଆମ ଦେଶ ଜାତି ପାଇଁ ସଂଗ୍ରାମ କରିଥିବା ବହୁ ବୀର ପୁରୁଷଙ୍କ ବୀରତ୍ଵ ଗାରିମା ଦେଖିବାକୁ ପାଉ । ଭାରତମାତାର ବୀର ସଂଗ୍ରାମୀମାନଙ୍କ ଦେଶପ୍ରେମ, ବୀରତ୍ଵଯୋଗୁଁ ଗର୍ବିତ ଓ ଗୌରବାନ୍ୱିତ । ପୃଥ୍ଵୀରାଜ,ମିତାବର ଚାଣା ପ୍ରତାପ, ମରହଟ୍ଟା ବୀର ଛତ୍ରପତି ଶିବାଜୀ,ବକ୍ସି ଜଗବନ୍ଧୁଙ୍କ ସଂଗ୍ରାମର ଯେଉଁ ଦେଶପ୍ରେମ ଧାରାରେ ପ୍ଲୁବିତ, ବୀରତ୍ଵ ଯେଉଁ ଜାତିର ସାକ୍ଷିମାନର ପ୍ରତୀକ । ସେହି ଜାତିର ପ୍ରଥମ ଜନଜାଗରଣ ସିପାହୀ ବିଦ୍ରୋହର ନାୟକ ମଙ୍ଗଳ ପାଣ୍ଡେ, ଝାନସିଂହାରୀ ଲକ୍ଷ୍ମୀବୀର,ନାନା ସାହେବ, ତାଡ଼ିଆଚୋପେ, ଅଯୋଧ୍ୟା ଦେବନୀ, ସୁଭାର ଚନ୍ଦନ ହଲୁରୀ ଓ ହାରାଶଞ୍ଜ ସାମ୍ରାଜ୍ୟ (ସମ୍ବଲପୁର ରାଜ୍ୟ)ର ହାରୋ ମହାନ୍ ସଂଗ୍ରାମୀ, ବୀର, ବିପ୍ଳବୀ, ଦେଶପ୍ରେମୀ, ଚୌହାଣ ପରମ୍ପରାର ପ୍ରତୀକ ସମଲକେଶରୀ ଧର୍ମସିଂହଙ୍କ ପୁତ୍ର ସୁରେନ୍ଦ୍ର ସାଏଙ୍କ ସଂଗ୍ରାମ ଏହି ଜନ୍ମଦାତାଙ୍କୁ ବିଦେଶୀ କବଳରୁ ମୁକ୍ତ କରିବାର ସଂକଳ୍ପକୁ ରୁପନ୍ତ କରିଛି । ସମ୍ବଲପୁର ରାଜ୍ୟ ତଥା ଐତିହ୍ୟପୂର୍ଣ୍ଣ ଚୌହାନ୍ଦରାଜତ୍ଵ ଖ୍ରୀ:୧୫୫୨ରେ ନରସିଂହ ଦେବଙ୍କ ସାନଭାଇ ରାଜା ବଳରାମ ଦେବଙ୍କ ଦ୍ଵାରା ପ୍ରତିଷ୍ଠିତ ହୋଇଥିଲା । ବଳରାମ ଦେବଙ୍କ ପରେ ହିନ୍ଦେ ନାରାୟଣ ଦେବ, ବଳଭଦ୍ର ଦେବ, ମଧୁକର ସାଏ, ବଳାୟାର ସିଂହ ଓ ଚୌହାଣ ବଂଶର ଶେଷରାଜା ମହାରାଜ ଛତ୍ର ସାଏ । ଚୌହାଣ ରାଜାମାନେ ୨୭୫ ବର୍ଷ ସମ୍ବଲପୁର ରାଜ୍ୟ ଶାସନ କରିଥିଲେ । ମଧୁକର ସାଏଙ୍କ ଛଅପାଠୀ ଏବଂ ପାଠ ପୁତ୍ର ଥିଲେ । ପ୍ରଥମ ପୁତ୍ର ବଳାୟାର ସିଂହ ଅନ୍ୟମାନେ ହେଲେ ଅନିରୁଦ୍ଧ ସାଏ, ମଦନ ଗୋପାଳ, ବଂଶୀ ଗୋପାଳ ଓ ଅନନ୍ତ ସାଏ (କୃଷ୍ଣସିଂହ) । ମଧୁକର ସାଏ ବାନପ୍ରସୁ ଯିବାକୁ କେଷ୍ଟପୁତ୍ର ବଳାୟାର ସିଂହ ସିଂହାସନ ଆରୋହଣ କଲେ । ରାଜା ବଳାୟାର ସିଂହ ଅଠରଗତ କରାଯତ କରି ହାରାଶଞ୍ଜର ଛତ୍ରପତି ଉପାଧିରେ ରୁଷିତ ହେଲେ । ଅନିରୁଦ୍ଧ ସାଏ ସମ୍ବଲପୁର ରାଜା ମଧୁକର ସାଏଙ୍କ ଠାରୁ ଖୁଣ୍ଟା ଓ ରାଜପୁତ୍ର ଅଟକ ପାଇଥିଲେ ମଧ୍ୟ ସମ୍ବଲପୁରରେ ରହୁଥିଲେ । ଅନିରୁଦ୍ଧ ସାଏଙ୍କ ପାଠ ପୁତ୍ର ଥିଲେ । ସେମାନେ ହେଲେ ରାମସିଂ, ଜଗନ୍ନାଥ ସିଂହ, ମଧୁସିଂହ, ଯଦୁସିଂହ ଓ ଅରୂପ ସିଂହ । ଅନିରୁଦ୍ଧ ସାଏଙ୍କ ଦ୍ଵିତୀୟ ପୁତ୍ର ମଧୁ(ମାଧବ) ସିଂହ ଖୁଣ୍ଟା ଓ ରାଜପୁତ୍ର ପ୍ରଗଣା ଦାୟିତ୍ଵ ରୁଣ୍ଡାୟିଲେ ମଧ୍ୟ ଅନିରୁଦ୍ଧଙ୍କ ବଂଶଧରମାନେ ସମ୍ବଲପୁର ପ୍ରାସାଦରେ ବସବାସ କରୁଥିଲେ । ମଧୁସିଂହଙ୍କର ତିନିପୁଅ, ସେମାନେ ହେଲେ ବାଲା ସିଂହ, ନରହରି ସିଂହ ଓ ବିଦ୍ୟସିଂହ । ବିଦ୍ୟସିଂହ (ତ୍ରିପ୍ ସିଂହ)ଙ୍କର ତିନୋଟି ପୁତ୍ର ଥିଲେ । ସେମାନେ ହେଲେ ତେଜସିଂହ,

ଦ୍ଵାରାଶଞ୍ଜର ଦ୍ଵାରା ବୀର ସୁରେନ୍ଦ୍ର ସାଏ

କଲ୍ୟାଣ ସିଂହ ଓ ଗୁମାନ ସିଂହ, ତେଜସିଂହଙ୍କ ସମୟରେ ତାଙ୍କ ପରିବାର ଖୁଣ୍ଟାକୁ ସ୍ଵାଧୀନକରିତ ହୋଇଥିଲେ । ତେଜସିଂହଙ୍କ ପାଠ ପୁଅଥିଲେ, ସେମାନେ ହେଲେ ଜରାବର, ମନୋହର, ବଳରାମ, ଅମରସିଂହ ଓ ଧର୍ମସିଂହ । ମନୋହର ସିଂହ ପ୍ରେମଜନିତ ଘଟଣାକୁ ନିହତ ହେଲେ । ଜରାବର, ବଳରାମ ଓ ଅମରସିଂହଙ୍କର ସନ୍ତାନସନ୍ତତି ନଥିବାରୁ ଧର୍ମସିଂହଙ୍କ ପ୍ରତି ଖୁଣ୍ଟା ପରିବାରର ସ୍ଵେଚ୍ଛା ଓ ସବିଚ୍ଛା ରହିଥିଲେ । ଅନିରୁଦ୍ଧ ସାଏଙ୍କ ଦ୍ଵିତୀୟ ପୁତ୍ର ଜଗନ୍ନାଥ ସିଂହଙ୍କ ଦୁଇପୁଅ ଧାରାରେ ପ୍ଲୁବିତ, ବୀରତ୍ଵ ଯେଉଁ ଜାତିର ସାକ୍ଷିମାନର ପ୍ରତୀକ । ସେହି ଜାତିର ପ୍ରଥମ ଜନଜାଗରଣ ସିପାହୀ ବିଦ୍ରୋହର ନାୟକ ମଙ୍ଗଳ ପାଣ୍ଡେ, ଝାନସିଂହାରୀ ଲକ୍ଷ୍ମୀବୀର,ନାନା ସାହେବ, ତାଡ଼ିଆଚୋପେ, ଅଯୋଧ୍ୟା ଦେବନୀ, ସୁଭାର ଚନ୍ଦନ ହଲୁରୀ ଓ ହାରାଶଞ୍ଜ ସାମ୍ରାଜ୍ୟ (ସମ୍ବଲପୁର ରାଜ୍ୟ)ର ହାରୋ ମହାନ୍ ସଂଗ୍ରାମୀ, ବୀର, ବିପ୍ଳବୀ, ଦେଶପ୍ରେମୀ, ଚୌହାଣ ପରମ୍ପରାର ପ୍ରତୀକ ସମଲକେଶରୀ ଧର୍ମସିଂହଙ୍କ ପୁତ୍ର ସୁରେନ୍ଦ୍ର ସାଏଙ୍କ ସଂଗ୍ରାମ ଏହି ଜନ୍ମଦାତାଙ୍କୁ ବିଦେଶୀ କବଳରୁ ମୁକ୍ତ କରିବାର ସଂକଳ୍ପକୁ ରୁପନ୍ତ କରିଛି । ସୁରେନ୍ଦ୍ର ସାଏଙ୍କ ଛଅଗୋଟି ଭାଇ ଓ ଗୋଟିଏ ଭଉଣୀ ଥିଲେ । ସେମାନେହେଲେ ଉଦନ୍ତ ସାଏ, ଧୂବସାଏ, ଉତ୍କଳ ସାଏ, ଛବିକ ସାଏ, ଜାଲୁକ ସାଏ, ମେଦିନୀ ସାଏ,ଭଉଣୀ ଅଞ୍ଜନା । ଅଜିତ୍ ସିଂହଙ୍କ ରାଜତ୍ଵ ସମୟରେ ପ୍ରଭାବଶାଳୀ ଦେଘ୍ଵାନ୍ ଆକରର ରାୟ ରାଜପୁତ୍ରବୀରଙ୍କୁ ହାତକରି ଖାଦ୍ୟରେ ବିଷ ଦେଇ ରାଜା ଅଜିତ୍ ସିଂହ ଓ ରାଜପୁତ୍ର ପ୍ରତ୍ୟୁମ୍ନ ସିଂହଙ୍କୁ ହତ୍ୟା କରିଥିଲେ । ଅଜିତ୍ ସିଂହଙ୍କ ରାଣୀ 'ରାମ ଖୁଆସିନୀ'ଙ୍କୁ ହତ୍ୟା କରାଗଲା । ଖୁଣ୍ଟା ବଂଶୀଧରମାନେ ଆକରର ରାୟ ବିପକ୍ଷରେ ଅସ୍ତ୍ରଧାରଣ କରି ଥିଲେ । ସମ୍ବଲପୁର ରାଜଦରବାରର ଶେଷ ଚୌହାଣ ରାଜା ସାଏଙ୍କ ୧୮୨୭ ବର୍ଷାରୋହଣ ପରେ ରାଣୀ ମୋହନ କୁମାରୀ ଗାଦୀସୀନ ହେଲେ । ଖୁଣ୍ଟା ପରିବାରର ପ୍ରଭାବଶାଳୀ, ସ୍ଵାଧୀନଚେତା ଓ ବିଚକ୍ଷଣ ବ୍ୟକ୍ତିତ୍ଵ ବଳରାମ ସାଏ ଦେବୀନ ପଦରେ ନିଯୁକ୍ତ ହେଲେ । ଇଂରେଜମାନେ କୌଶଳକ୍ରମେ ବଳରାମ ସାଏଙ୍କୁ ଦେବୀନ ପଦବାରୁ ହଟାଇ ରାଜ୍ୟ ଶାସନ କଲେ । ୧୯୨୭ ରୁ ୧୮୩୩ ପର୍ଯ୍ୟନ୍ତ ରାଣୀମୋହନ କୁମାରୀ ନାମରେ ଶାସନ କାର୍ଯ୍ୟ ପରିଚାଳନା କଲେ । ଏହି ସମୟରେ ପିତୃତ୍ୟ ବଳରାମ ସାଏ ନିଜ ପୁତୁରା ସୁରେନ୍ଦ୍ର ସାଏଙ୍କ ପାଇଁ ଏକ ଭିତିକୁମ୍ଭ ପ୍ରତିଷ୍ଠା କଲେ । ଇଂରେଜମାନଙ୍କ ବିରୁଦ୍ଧରେ ପ୍ରଥମେ ଲଞ୍ଜନପୁରର ଜମିଦାର ବଳଭଦ୍ର ସିଂହତାତ ଆୟୋଜନ ଆରମ୍ଭ କରିଦେଲେ ଓ ଏହାର ନେତୃତ୍ଵ ନେବାପାଇଁ ସୁରେନ୍ଦ୍ରସାଏଙ୍କୁ ପ୍ରବର୍ତ୍ତାଇଥିଲେ । ସୁରେନ୍ଦ୍ରସାଏ ତତ୍କାଳୀନ ଛୋଟାନାଗପୁର ଅଧୀନରେ ଥିବା ହାତୀବାରୀ ଜମିଦାରଙ୍କ କନ୍ୟା ସୁବର୍ଣ୍ଣ କୁମାରୀଙ୍କୁ ବିବାହ କରିଥିଲେ । ୧୯୪୯ ଖ୍ରୀଷ୍ଟାବ୍ଦ ସେପ୍ଟେମ୍ବର ୧୦ ତାରିଖରେ ରାଜା ନାରାୟଣସିଂହଙ୍କ ମୃତ୍ୟୁହେଲା । ରାଣୀ 'ମୁଖ୍ୟପାନଦେବୀ' ଖୁବ୍ ଅଳ୍ପ ସମୟ ଶାସନକରିଥିଲେ । ରାଜ୍ୟସ୍ଵତ୍ଵ ଲୋପନାଦି ଅନୁସାରେ ସମ୍ବଲପୁର ରାଜ୍ୟ ଶାସନ ଇଂରେଜମାନଙ୍କ ହାତକୁ ଚାଲିଯାଇଥିଲା । ରାଜକନ୍ୟା ଆଶାକୁମାରୀଙ୍କୁ କଳାହାଣ୍ଡି ରାଜପୁତ୍ର ସହ ବିବାହ ଇଂରେଜ କର୍ତ୍ତୃପକ୍ଷ



ବ୍ୟଥା..



ସବୁତକ ଗୁମସୁମ ମେଘ ବେକେବେକେ ଏକା ସଂଗେ ଅକାଡ଼ିବାକୁ କାହିଁକି ରହା କରନ୍ତି କେକାଣି ! ଅଭିଶ୍ଵାସର ଦଳକାଏ ପବନ କୁଆକୁ ଥାଏ ଆସିଯାଏ ଅକାତଶକ୍ତ ଭଳି ନେଇଯାଏ ଦୂରରୁ ଦୂରକୁ, ସ୍ଵପ୍ନ ସବୁ ପାଳନ୍ତିଯାଏ ପଥର ଚଟାଣ ପରି ଆଉ ମନକିଣା ମଣିଷ ଦୂରକୁ ସୁଂଦର ବିଶୁଦ୍ଧତା ପାହାଡ଼ ପରି ଅଧିକ୍ଷା । ଶତ୍ରୁ ପାଳନ୍ତିଯାନ୍ତି ଅକାରଣେ ସମସ୍ତେ ମାଟି, ପାଣି, ପବନ ପରିବେଶ, ମଣିଷ ଓ ମନ କହି ହୁଏନି ସବୁକଥା ଓ ବ୍ୟଥା ଲୁଚେଇବାକୁ ହୁଏ ଅନ୍ତରେ ଲୁହକୁ ପିଇ ପିଇ ଅନେକ କିଛି ରହିଯାଏ ହୋଇ ଆକମାଳ ।

+ରହିବା ନଗର, ଚତୁର୍ଥ ଗଳି ରାୟଗଡ଼ା-୭୬୫୦୦୧ ମୋ ୯୫୫୬୨୮୭୭୭୫

ଚିର ବସନ୍ତ..

ଧୁବ ଚରଣ ବେହେରା



ଥିରି ଥିରି ହସି ଆସଇ ବସନ୍ତ ସବୁକ ଓଜଣା ଟାଣି ନବ ପଲ୍ଲବିତେ ପାଦପର ଦେହେ ମେଲାଇ ରଜ ରୋଷଣି ।

ବଉଳ ସୁରଭି ମଳୟର ସାଥେ ବହେ ଅମାନିଆ ହୋଇ ଆମ୍ଭ କୁଜି ବନେ କଳକଣ୍ଠ ମୁଖୁ ପଞ୍ଚମ ସୁର ଭାସଇ ।

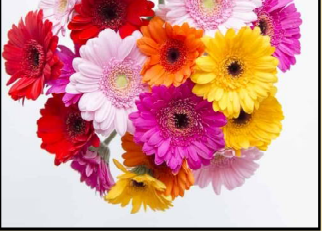
ନବ ଯଉବନା କେତକି କାମିନୀ ପ୍ରେମେ ଉଠୁଆନ୍ତି ମାତି ପ୍ରେମିକ ଭର୍ଷି କୋମଳତା ଦେହେ ବରଷି ଦିଅଳ ଚାତି ।

ତାମ୍ବୁ କଳିକାର ମହକ ନଥାଇ ଶୋଭା ଦେଉଥାଏ ତାଳି ପଲକା ସୁନ୍ଦରୀ ଝୁମି ଝୁମି ଝୁଲେ ରଙ୍ଗେ ଖେଳୁଥାଏ ଦୋଳି ।

ରତୁରାଳ ଲାଗି ଧରଣୀ କୋଳରେ ପ୍ରେମର ପୁଆର ହସେ ନବ ପଲ୍ଲବିତ ସଂସାର ସୁଖମା ପ୍ରାପ୍ତିର ଭାବ ପରଶେ ।

ଆହା କି ସୁନ୍ଦର ଚିର ବସନ୍ତର ଗୁପ୍ତ ଲାଗେ ଅନୁପମ ଷଷ୍ଠ ରତୁ ମଧ୍ୟେ ଅପୂର୍ବ ବିଧୁର ସଦା ସେ ଲାଗେ ଉତ୍ତମ ।

+ଅଠରକାଟିଆ,ବାଲୁଗା(ଖୋର୍ଦ୍ଧା) ମୋ:୩୨୮୯୩୦୫୫୪



କବିର ଆଖୁ...

ବୃନ୍ଦାବନ ଦାସ
ଧୂସର ରଙ୍ଗର ଆକାଶ ତଳେ ଜିଭ ହଲଉଛି ଧୀରେ ରୂପଚାପ୍ତ ସନ୍ଦିଗ୍ଧ ଖରା ଏବେ ଏବେ ପତ୍ରହୀନ ଗଛସବୁ ଝଟକିବେ ନୀଳ ଲୋହିତ ରଙ୍ଗରେ ଶାଖାରେ ଶାଖାରେ ପତ୍ରକୁ ସକେଇ କା' ହାତର କାଉଁରୀ ଛୁଆଁରେ ଆତ୍ମଗତ ଚହଟିଲାଣି ଭଣି ବଉଳରେ ।
ଶୀତ ଯିବା ଆସିବାର ବେଳ କାହିଁ ଗଲା
ହଳଦୀ ଗୁରୁ ଗୁରୁ ସୋରିଷ ଫୁଲ ! ଆକାଶକୁ ନଇପଠା
ଲମ୍ବିଥିବା ନୀଳମୀର ନୀଳ ପଶରରେ କିଏ ବୋଲି ଦେଲାଣି ପରସ୍ତ ପରସ୍ତ ଧୂଳିର ପଞ୍ଜୁ।
କିଏ ଲେଉଟେବେଇ କା' ହାତେକା ମୁଷା ପରେ ମୁଷା ! ଆଉ ଏକ ଦୃଶ୍ୟର ଗହଳି ଭିତରେ କେତେବେଳେ ହଳିଗଲାଣି ଥୁରୁଥୁରୁ ଜଡ଼ତାର ବ୍ୟସ୍ତ ନିରବତା କିଏ ପରସି ଦେଲାଣି ମଧୁ



ନବ ପୁଲକର ଅଭିମନ୍ତରେ ସ୍ଵତଃ ଖେଳିଯାଏ ନୂଆ ଉଦାପନା ।
ପତ୍ରହତାଠୁଁ ସବୁକିମାନେ ଲହଡ଼ି ଭାଙ୍ଗୁଥିବା ଗଜ ଆକାଶକୁ ବଦନେଇ କରୁଥିବା ମୋକ୍ଷା ମୋକ୍ଷା ଧୂଳିର ବଉଦ ସବ୍ଵେ ତେମ୍ପରେ ତେମ୍ପରେ ଦୋହଲୁଥିବା ପେନ୍ଥା ପେନ୍ଥା ଫୁଲ କିଏ ବୋଲିବିଏ ଏସବୁରେ ଏତେ ରଜ ଛୁଟେ ରଙ୍ଗର ରୋଷଣୀ ପ୍ରକାପତି ଧାର୍ଯ୍ୟ ପଛେ ପଛେ ଆଖୁ ।
କବିର ଆଖୁ ଖାଲି ଆଜି ନୁହେଁ ... କାଳକାଳ ବସନ୍ତର ପ୍ରତୀକ୍ଷାରେ ମଳୟ ଟିକକ ପାଇଁ ଅତର୍କ୍ଵାଳା ଦୃଶ୍ୟ ସବ୍ଵେ ଏମିତି ମନ ଭୁଲାଇଥା ଭାବନାରେ ଜଗତକୁ ଦେଖେ ବାରମ୍ବାର ନିଜକୁ ହକେଇ ଶିହରିତ ମଳୟ ଭିତରୁ ଖୋଜି ପାଉଥାଏ ନିଜକୁ।
+ତେରାକିଶ କଲେକ , ତେରାକିଶ କେନ୍ଦ୍ରାପଡ଼ା- ୭୫୪୨୮୯ ମୋ- ୯୭୭୭୮୪୩୦୩୧

ପ୍ରଦୀପ କୁମାର ମହାନ୍ତି



କୃଷ୍ଣଚନ୍ଦ୍ର ସାମଲ ଏକାଦଶୀ ଉପଲକ୍ଷେ

ସାହିତ୍ୟ, ଶିକ୍ଷା, ସଂସ୍କୃତି ଓ ସମାଜସେବା କ୍ଷେତ୍ରରେ ଏକ ଶ୍ଵତନ୍ତ୍ର ପରିଚୟ ସୃଷ୍ଟି କରିପାରିଛନ୍ତି ଶ୍ଵର୍ଗତ କୃଷ୍ଣଚନ୍ଦ୍ର ସାମଲ । ୧୯୩୪ ମସିହାରେ ଭଦ୍ରକ ଜିଲ୍ଲାର ବାସୁଦେବପୁର ଥାନା ଅନ୍ତର୍ଗତ ସୁବର୍ଣ୍ଣନପୁର ଗ୍ରାମ

ଆଦର୍ଶ ଶିକ୍ଷକ ଓ ସାହିତ୍ୟିକ କୃଷ୍ଣଚନ୍ଦ୍ର ସାମଲ

ଫାଟରରେ ସେ ଜନ୍ମଗ୍ରହଣ କରନ୍ତି। ଦୀର୍ଘବର୍ଷ ଧରି ସେ ଶିକ୍ଷକତା କାର୍ଯ୍ୟ କରି ଅନେକ ମୋଧାବା ଛାତ୍ରଛାତ୍ରୀ ତଥାରି କରିପାରିଛନ୍ତି । ୧୯୯୨ ମସିହାରେ ବାସୁଦେବପୁର ବ୍ଲକର ବାରାପୁର ଉଚ୍ଚ ପ୍ରାଥମିକ ବିଦ୍ୟାଳୟରୁ ପଦକ ଲାଭ କରିଥିଲେ ଶ୍ଵର୍ଗତ ସାମଲ । ଭାରତ ସରକାରଙ୍କ ଜନଗଣନା କାର୍ଯ୍ୟରେ ସେ ଉଚ୍ଚ ପ୍ରଶଂସିତ ହୋଇଥିଲେ ଏବଂ ମହାମହିମ ରାଷ୍ଟ୍ରପତିଙ୍କଠାରୁ ରୈପ୍ୟ ପଦକ ଲାଭ କରିଥିଲେ । ବାସୁଦେବପୁର ପ୍ରାଥମିକ ସ୍କୁଲ ଶିକ୍ଷକ ଶିକ୍ଷକତ୍ରୀକର ସମସ୍ୟାକୁ ରାଜ୍ୟ ସରକାରଙ୍କ ଲୋକଲୋଚନକୁ ଆଣିପାରିଥିଲେ । ଓଡ଼ିଶାର ବିଭିନ୍ନ ସମସ୍ୟା ସମ୍ପର୍କରେ କଲିକତା ବୀର ବିଜୁ ପଟ୍ଟନାୟକ, ଉତ୍କଳ କେଶରୀ ଡକ୍ଟର ସେନାଙ୍କୁ ମହତାବ, ସାଧୀନତା ସଂଗ୍ରାମୀ ଓ ସୁବର୍ଣ୍ଣତ ମୁଖ୍ୟମନ୍ତ୍ରୀ ନୀଳମଣି ରାଉତରାୟଙ୍କୁ ଶ୍ଵର୍ଗତ ସାମଲ ଚିଠି ଲେଖୁଥିଲେ । ବାସୁଦେବପୁର ସହଧର୍ମିଣୀ ଶକ୍ତଚଳା ସାମଲ, ପୁତ୍ରୀ, ଅକ୍ଷୟ ସାମଲ, ପୁତ୍ରବଧୂ ସୁଶ୍ରୀ ସଂଗୀତା ସାମଲ, ପୁତ୍ର ଅକ୍ଷୟ ସାମଲ, କନ୍ୟା ଅନୁପମା ସାମଲ, ଅନୁପୂର୍ଣ୍ଣ ସାମଲ, ଅରୁଣିମା ସାମଲ, ପୁତୁରା ବିଜୟ ସାମଲ, ଅକ୍ଷୟ ସାମଲ, ଉଦୟ ସାମଲ, ଛାଲି ପ୍ରାଧ୍ୟାପକ ମନୋଜ୍ୟୋତନ ବିଶ୍ଵାଳ, ବୈକୁଣ୍ଠ ସାହୁ, ରଘୁନାଥ ରାଉତ ପ୍ରମୁଖ ସମସ୍ତେ ତାଙ୍କୁ ଭକ୍ତି କରିବା ସହିତ ସେବା କରୁଥିଲେ । ଶ୍ଵର୍ଗତ ସାମଲଙ୍କ ଆତ୍ମଜୀବନୀ ମୂଳକ ପୁସ୍ତକ 'ସ୍ଵର ଓ ସ୍ଵାକ୍ଷର' ଓଡ଼ିଶାର ସାହିତ୍ୟ ଜଗତରେ ଖୁବ୍ ଆଦର ଲାଭ କରିଛି । ତାଙ୍କର ନିତ୍ୟତଥା ଓ ସୁନ୍ଦର ବ୍ୟବହାର ସମସ୍ତଙ୍କୁ ଆକର୍ଷିତ କରିଥାଏ । ସେ ଯୁଗ ଯୁଗ ଧରି ଚିରନମୟ ହୋଇ ରହିବେ । ଆଜିର ପ୍ରଥମ ଶ୍ରୀକାବ୍ୟର ଆବିଷ୍କାର ଆମର ଏକି ଶ୍ରଦ୍ଧାକଳି ।
+ସଂସାଦକ-ରଙ୍ଗରାଗ ବରଷୁଆ, ବାସୁଦେବପୁର, ଭଦ୍ରକ



କାବ୍ୟଭୂଷଣ ଶିବ ପ୍ରସାଦ ବାହିନୀପତି

ଉତ୍ତରର ପ୍ରତୀକ୍ଷାରେ

ହେଲେ । ସଙ୍ଗଠନର ଜଣେ ଉଚ୍ଚ ପଦବୀ ବ୍ୟକ୍ତି ତାଙ୍କୁ ଦେଖି କର୍ମକର୍ତ୍ତାଙ୍କ ଠାରୁ ସବୁକିଛି ରୁଚି ନେଲେ ଏବଂ ମହାଶୟକୁ ପଦାଧିକାରୀ ଭାବେ କହିଲେ - 'ମତେ ବାରମ୍ବାର ଅନୁରୋଧ କଲେ , ତେଣୁ ବାଧ୍ୟ ହୋଇ ଆସିଲି ।' ଉଚ୍ଚ ପଦବୀ ବ୍ୟକ୍ତି କହିଲେ - 'ସେ ଅନୁରୋଧ କଲେ ନା ଆପଣ ଅନୁରୋଧ କରି ବାଧ୍ୟ କଲେ ? ' ଏ ମହାଶୟ କିଛି କହି ନ ପାରି ହସିଲେ । ତେବେ ବୁଦ୍ଧିଜୀବୀମାନେ ଧ୍ୟାନ ଦେବେ ଯେ , ଏଇ ମହାଶୟ ଜାଣି ଜାଣି ନିଜର ଓଜନ ନିଜେ କିପରି ହାରିଲେ । ଖଣ୍ଡେ ମାନପତ୍ର ପାଇଁ ମଣିଷ ଯେ ଏତେ ତକ୍କଣ ଖସି ଯାଇପାରେ ; ଏ ମହାଶୟ ତା'ର କୁଳନ୍ତ ଉଦ୍‌ହରଣ ।

ଏବେ ପ୍ରାୟ କଥାଟେ ଶୁଣନ୍ତୁ । ଏ ମହାଶୟଙ୍କର ମାନସିକତା କେମିତି ମୁଁ ତା'ର ଉଦ୍‌ହରଣ ଦେଉଛି । ହାତୁଆପରେ ଏକ ଗୁପ୍ତ ଉଦୟ ଭାବୁ (ସାହିତ୍ୟ ଓ ସମାଜସେବା ସଙ୍ଗଠନ) ; ଯାହା ୧୯୭୮ରୁ ପଞ୍ଚାଦ୍ୱିତୀ । ସଦାସର୍ବଦା ସମାଜର ମଙ୍ଗଳ ପାଇଁ ପ୍ରବେଶିତ ; ସେବା ଓ ସମର୍ଥନର ଏକ ପରିବାର । ସାହିତ୍ୟିକ ମାନଙ୍କୁ ବିନା ଅର୍ଥରେ ଯଥାପରିତ ସମ୍ମାନ ସହ ସମାଜର ସେବା କରିବାକୁ ଅହରହ ପ୍ରୟାସ କାରି ରଖୁଛି । ସେହି ଗୁପ୍ତରେ ଏକ ସଦସ୍ୟ ଥିଲେ ଏ ମହାଶୟ । କୌଣସି କିଛି କାରଣ ନଥାଇ ଏକ ବିଚିତ୍ର ଉପସ୍ଥାପନ କଲେ । ସେ ଲେଖୁଥିବା କଥାଟି ହେଲା - '୧୯୯୧ ମସିହାରେ ଏକ ରାଜ୍ୟସ୍ତରୀୟ ଶୈକ୍ଷିକ ସମ୍ମିଳନୀ ଖୋର୍ଦ୍ଧାରେ ହୋଇଥିଲା । ମୁଁ କେନ୍ଦ୍ରରେ ପ୍ରତିନିଧିତ୍ୱ କରିବାକୁ ଆସିଥିଲି । ଭୋର

୫ଟା ରେ ବସଷ୍ଟାଣ୍ଡର ଗୋଟିଏ କେଉଁନ ଆଗ ପଟା ଉପରେ ବସିଛି , ଏକ ପାଗଳ ଗାଈ ଗାଈ ଆସିଲା । ସେହି ପଦଟି ଆଜି ବି ମୋର ମନେ ପଡୁଛି, ତାହା ଲେଖୁଛି, ଯାହା ଆଜିର ଯେକୌଣସି ଗଠନମୂଳକ ବିହୀନ ବ୍ୟକ୍ତି, ବିକୃତ ମସ୍ତିଷ୍କ , ଅକ୍ଷର ଶୂନ୍ୟ ଉଚ୍ଚତୀର୍ଥ୍ୟଙ୍କ ପାଇଁ ଭାବୁଛି ପ୍ରୟତ୍ନ ।

ମଣିଷ ତିହେ ମଣିଷକୁ ପଶୁ ତିହେ ପଶୁକୁ ଖୋର୍ଦ୍ଧା ତିହେ ଭୁବନେଶ୍ୱରକୁ ଭୁବନେଶ୍ୱର ତିହେ ପୁରୀକୁ ଉପରୋକ୍ତ କଥାଟିକୁ ଚିକେ ଗୁରୁତର ସହ ବିଚାରକୁ ନିଅନ୍ତୁ । ୧୯୯୧ରେ ଶୈକ୍ଷିକ ସମ୍ମିଳନୀ , ଏତେ ଦିନର କଥା ମନେ ରଖିବା ଏବଂ ନିଜ ଯତ୍ନର ମୂଲ୍ୟାଙ୍କନ ସହ ପ୍ରକୃତ ପଶୁ - ମଣିଷ - ଖୋର୍ଦ୍ଧା - ଭୁବନେଶ୍ୱର - ପୁରୀ କଥାକୁ ଦୃଷ୍ଟି ଦିଅନ୍ତୁ ; ସବୁକିଛି ରୁଚି ପାରିବେ ଚିକେ ଗଠର ସମାପ୍ତ କଲେ । ଖୋର୍ଦ୍ଧା , ଭୁବନେଶ୍ୱର , ପୁରୀରେ ପଶୁ ରହୁଛି ; କେନ୍ଦ୍ରରେ ମଣିଷ ! କାର୍ତ୍ତିକ ଶେଷରେ ଲେଖୁଲେନି ତ ପୁରୀ ତିହେ କେନ୍ଦ୍ରରେ ! ଏଇ ଖୋର୍ଦ୍ଧା - ଭୁବନେଶ୍ୱର - ପୁରୀ ପରା ତମ ପରି କେତେଜଣ ପଶୁକୁ ମଣିଷ କଲେ ସମାଜରେ ପରିଚିତ କରାଇ ଛାଡ଼ିଛି । ଅର୍ଥ ଦେଇ ତମେମାନେ ଏଇ କାଗାନ୍ତୁ ସମ୍ମାନ କିଛି । ଯାହାର ଖାଉଛ , ତା' ଟାକ ଛେଦିବାକୁ ସମମ ମାତୁନି ଚିକେ ? ମୁଁ ଯେତେବେଳେ ଏହା ଦେଖୁଛି ଆଶ୍ଚର୍ଯ୍ୟ ହୋଇଗଲି । ମତ୍ତବ୍ୟଟିଏ ଦେଲି - 'ପାଗଳର କଥା ପାଗଳ ରୁଚି ପାରେ , ଯେମିତି କାଳ କଥା କାଳ ମା' ହିଁ ଜାଣେ

' ଏତିକି କହି ମୁଁ ମୋ' କାମରେ ଲାଗିଗଲି । ହାତୁଆପରେ କଲ ଆସିଛି ; ମୁଁ କାର୍ଯ୍ୟ ବ୍ୟସ୍ତ ହେବୁ ଉଠାଇ ପାରିବି । ପରେ ଯାଇ ଦେଖୁଛି ସେ ମୋ' ମା' ବାପାଙ୍କୁ ନେଇ ଅସଭ୍ୟ ବୋଲି କହିଛନ୍ତି ମତେ ଏବଂ ସଙ୍ଗେ ସଙ୍ଗେ ଗୁପ୍ତ ଲେପ୍ଟ ନେଇ ଯାଇଛନ୍ତି । ଜଣେ ଶିକ୍ଷକ ହୋଇ ଏଭଳି ମତ୍ତବ୍ୟ ଓ କାହାର ମା' - ବାପାଙ୍କୁ ନେଇ କହିବା କେତେ ଠିକ୍ ବୁଦ୍ଧିଜୀବୀ କୁହନ୍ତୁ । ମୋ' ଉତ୍ତରକୁ ପ୍ରତୀକ୍ଷା ନ କରି ଗୁପ୍ତରେ ଏଭଳି ଲେଖୁ ବିଦାୟ ନେବା କେତେ ଶିକ୍ଷିତ ବ୍ୟକ୍ତିର ପରିଚୟ ବୁଦ୍ଧିଜୀବୀମାନେ କୁହନ୍ତୁ । ମୁଁ ମତ୍ତବ୍ୟ ଦେଇଛି , ମତେ କହିବେ ; ମୋ' ମାଆ ବାପା କ'ଣ କଲେ ? ମୋ' ମା' - ବାପା କ'ଣ ତାଙ୍କ ମାଆ - ବାପା ପରି ରୁହନ୍ତି କି ? ସେ ପୁଣି କହିଛନ୍ତି - 'ଯୋଉଦିନ ଏ ଅସଭ୍ୟ ଲୋକ ବର୍ଣ୍ଣବୋଧ ପୂର୍ଣ୍ଣ ଶିଖିବେ , ସେଉଦିନ ମୁଁ ଏଇ ଗୁପ୍ତକୁ ଆସିବି । 'ବର୍ଣ୍ଣବୋଧ ଜ୍ଞାନ ଥିବା ଲୋକ ସେଇ ବର୍ଣ୍ଣବୋଧର ଅପମାନ କରିଛି କିପରି ? ନିଜେ ନିଜର ମାନପତ୍ର ଫକୀରମୋହନ ସେନାପତି ସମ୍ମାନ ଲେଖୁ ଅନୁଷ୍ଠାନ କର୍ମୀ ଥାଇ ବି ସମ୍ମାନ ପାଇଛି କେମିତି ? ସାହିତ୍ୟକୁ ଅର୍ଥ ଦେଇ କିଣିଛି କେମିତି ? ଜଣେ ଶିକ୍ଷକ ଏଭଳି କହିବା କେତେ ଯୁକ୍ତିଯୁକ୍ତ ବିଷୟ ମାନଙ୍କୁ ମୁଁ ଖେଦୋକ୍ତ ମାନସେ ବିନମ୍ର ପ୍ରାର୍ଥନା କରି ପଢ଼ାଉଛି କୁହନ୍ତୁ । ଖାଲି ଉଦୟ ଭାବୁ ପରିବାର କୁହନ୍ତି ; ଯିଏ ବି ଶୁଣୁଛି ଓ ଦେଖୁଛି ସେ ବି ବିଶ୍ୱାସିତ । ଯେଉଁ ସାହିତ୍ୟ ଅନୁଷ୍ଠାନ ବା ସାହିତ୍ୟିକ ଏଭଳି ବ୍ୟକ୍ତିଙ୍କୁ ସମର୍ଥନ ଜଣାଇ ସମର୍ଥନ ଓ ସମ୍ମାନ ପ୍ରଦାନ କରୁଛନ୍ତି

ସେମାନେ ଜାଣି ରଖନ୍ତୁ ଉଚିତ୍ ସାହିତ୍ୟର କେତେ ଉନ୍ନତି କରୁଛନ୍ତି । ଏ ମହାଶୟ ଶିକ୍ଷକ ; ଛାତ୍ର - ଛାତ୍ରୀଙ୍କୁ କି ଶିକ୍ଷା ଦେଉଥିବେ ନିଜ ଆଖିରେ ଦେଖୁଛନ୍ତି । ଖାଲି ଅନୁଚିତା ଲେଖୁଦେଲେ ହେବନି ; ତା'ର ପାଳନ ଦରକାର । କଥା ଗୋଟେ କାମ ଆଉଗୋଟେ ; ବହୁରୂପୀ ଏଣୁ ପରି ରଜ ବଦଳାଇଲେ ଜଣେ ମାନ୍ୟ ହୋଇ ପାରିବ ଏକଥା ଜୁଲ୍ । ଏଭଳି ଜଣେ ହୀନମତ୍ୟତା ବ୍ୟକ୍ତି ବିଶେଷ ଜଣେ ସୁସାହିତ୍ୟିକ କେମିତି ହୋଇ ପାରିବ ? ଯାହାର ସହନଶୀଳତା ନାହିଁ ସେ ସାହିତ୍ୟିକ 'ସୁ' ନା 'କୁ' ବୁଦ୍ଧିଜୀବୀ କହିବେ । ଏଭଳି ବ୍ୟକ୍ତିଙ୍କୁ ଅର୍ଥ ଲୋଭରେ ହେଉ କି ଯାହା ବି ଯେମିତି ହେଉ , ସମ୍ମାନ ଦେବା ପୂର୍ବରୁ କି ସମ୍ବନ୍ଧୀୟ ଦେବା ପୂର୍ବରୁ ପ୍ରତ୍ୟେକ ସାହିତ୍ୟିକଙ୍କୁ ଶହେ ଥର ଚିନ୍ତା କରିବା ଉଚିତ୍ ବୋଲି ମୁଁ ମନେ କରେ । ଏହାର ବିଚାର ମୋ' ପରି ଜଣେ ମୂର୍ଖ ବିଚିତ୍ରନ କରିପାରିବ କିପରି ? ବିନମ୍ର ପ୍ରାର୍ଥନା ମୋର ପ୍ରତ୍ୟେକ ସାହିତ୍ୟିକଙ୍କୁ ଏବଂ ବୁଦ୍ଧିଜୀବୀ ମାନଙ୍କୁ ; ନିର୍ଭୀକ୍ ଏହାର ଏକ ଉପାୟ ବାହାର କରିବେ ଉପଯୁକ୍ତ ବିଚାରଧାରୀ । ଏଭଳି ଲୋକଙ୍କ ପାଇଁ ପ୍ରକୃତ ସାହିତ୍ୟିକ ସମ୍ମାନକୁ ଯେପରି ବଞ୍ଚିତ ନ ହୁଅନ୍ତି , ସେ ପ୍ରତି ଧ୍ୟାନ ଦେବାକୁ ବିନମ୍ର ପ୍ରାର୍ଥନା । ଆଶା , ମୋ' ପରି ଜଣେ ଅଜ୍ଞାନ ଅନୁରୋଧକୁ ଆପଣ ମାନେ ନିର୍ଭୀକ୍ ରୂପେ ସାହାର କରିବେ ଉପଯୁକ୍ତ ବିଚାର ବିଗର୍ଷ ସହିତ । ଭାଷା ସାହିତ୍ୟକୁ ଭଲ ପାଉଥିବା ମଣିଷତେ ବୁଦ୍ଧିଜୀବୀ ମାନଙ୍କୁ ପ୍ରାର୍ଥନା ବାକି ଉତ୍ତରର ପ୍ରତୀକ୍ଷାରେ ।

(ସମାପ୍ତ)
+ ସମ୍ପାଦକ - ଉଦୟ ଭାବୁ (ସାହିତ୍ୟ ଓ ସମାଜସେବା ସଙ୍ଗଠନ)

ଲାଲ ମହୁର ବ୍ୟବସାୟ

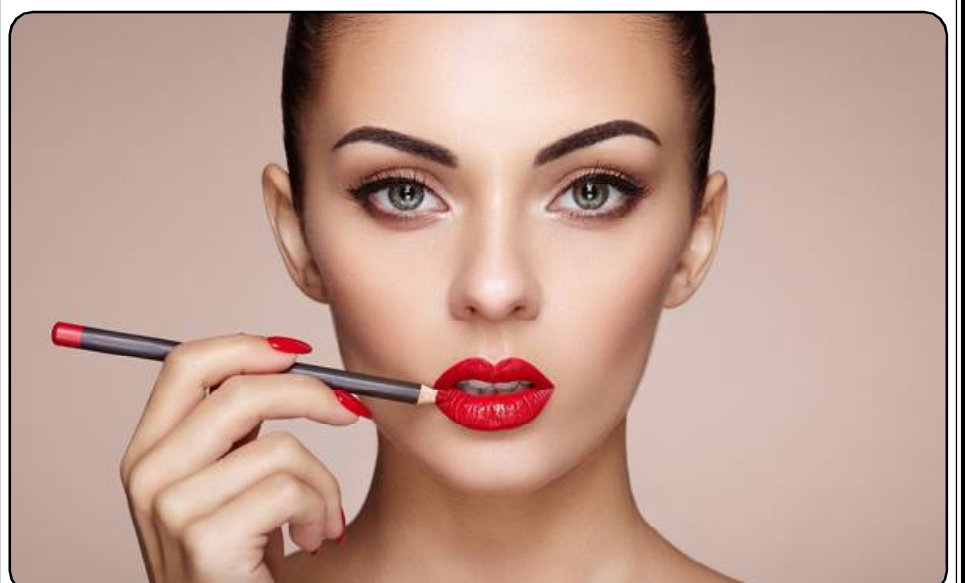


ମହୁ ସ୍ୱାସ୍ଥ୍ୟ ପାଇଁ ଉପକାରୀ । ଭାରତୀୟ ବନ୍ଦୁମାନେ କାର୍ତ୍ତିକେଇଁ କାଳରୁ ନିୟମିତ ମହୁ ଖାଇବା ସ୍ୱାସ୍ଥ୍ୟ ପାଇଁ ଏକ ଉତ୍ତମ ଔଷଧ ବୋଲି ପରାମର୍ଶ ଦେଇଛନ୍ତି । ତେବେ ମହୁ ସମ୍ପର୍କରେ ସମସ୍ତେ ଜାଣିଥିବା ବେଳେ ଲାଲ ମହୁ ସମ୍ପର୍କରେ କମ ଲୋକେ ଜାଣିଛନ୍ତି । ହିମାଳୟରୁ କୁମ୍ଭିର ବିଶେଷ ପ୍ରକାରର ମହୁମାଛି ହିଁ ଏହି ଲାଲ ମହୁକୁ ସଂଗ୍ରହ କରିଥାନ୍ତି । ବିଶେଷଜ୍ଞଙ୍କ ମତରେ ବିଭିନ୍ନ ପ୍ରକାର ବିଷାକ୍ତ ଫୁଲକୁ ଏହି ମହୁକୁ ମହୁମାଛିମାନେ ସଂଗ୍ରହ କରନ୍ତି । ନିଶା ବୁଦ୍ଧି କରୁଥିବା ଏହି ଲାଲ ମହୁ ମଧୁମେହ, ଉଚ୍ଚ ରକ୍ତଚାପ ପରି ରୋଗ ନିମନ୍ତେ ଅବ୍ୟର୍ଥ ଔଷଧ ଅଟେ । ନେପାଳର ଏକ ଦୁର୍ଗମ ସ୍ଥାନରେ ହିଁ ଏହି ପ୍ରକାରର ମହୁମାଛି ଦେଖାଯାଇଛି । ସେଠାକାର ଗୁରୁଜୀ ଆଦିବାସୀ ସମ୍ପ୍ରଦାୟର ଲୋକେ ଜୀବନକୁ ବିପଦରେ ପକାଇ ଏହି ମହୁ ସଂଗ୍ରହ କରିଥାନ୍ତି । ପ୍ରତିବର୍ଷ ଏଠାରୁ ପ୍ରାୟ ୨୦ ରୁ ୩୦ ଟନ ଲାଲ ମହୁ ସଂଗ୍ରହ କରାଯାଏ । ଦେଶବିଦେଶରେ ତାହା ବହୁ ମୂଲ୍ୟରେ ବିକ୍ରି ହୁଏ ବୋଲି ଜଣାପଡ଼ିଛି ।



ଲିପ୍ଟିକ୍ ଲଗାଇବା ପୂର୍ବରୁ ଏସବୁ କଥା ପ୍ରତି ନିଦ୍ରାତି ଦୃଷ୍ଟି ଦିଅନ୍ତୁ

ପ୍ରତ୍ୟେକ ମହିଳାଙ୍କ ବ୍ୟାଗର ମେକଅପ୍ କିଛି ଥାଉ କି ନଥାଉ, ଲିପ୍ଟିକ୍ ନିର୍ଦ୍ଦିଷ୍ଟ ଥାଏ । ଲିପ୍ଟିକ୍ ଲଗାଇବା ଦ୍ୱାରା ଯୁବତୀ ହୁଅନ୍ତୁ କି ମହିଳା ସମସ୍ତେ ଅଧିକ ସୁନ୍ଦର ଦେଖା ଯାଆନ୍ତି । ସେଥିପାଇଁ ସେମାନେ ନିଜ ମେକଅପ୍ କିଛିରେ ଲିପ୍ଟିକ୍‌କୁ ଅଧିକ ପ୍ରାଧାନ୍ୟ ଦେଇଥା'ନ୍ତି । ତେବେ ଏହାକୁ ଯଦି ଠିକ୍ ଭାବରେ ଓଠରେ ଲଗା ନଯାଏ, ତା'ହେଲେ ଏହା ସୌନ୍ଦର୍ଯ୍ୟକୁ ନଷ୍ଟ କରି ଦେଇଥାଏ । ତେଣୁ ଆସନ୍ତୁ ଜାଣିବା, ଲିପ୍ଟିକ୍ ଲଗାଇବା ସମୟରେ କେଉଁ ସବୁ ଦିଗ ପ୍ରତି ଧ୍ୟାନ ଦେବା ନିହାତି ଆବଶ୍ୟକ ।



- ଆପଣଙ୍କ ଓଠ ଫାଟିଛି କି ଲିପ୍ଟିକ୍ ଲଗାଇବା ପୂର୍ବରୁ ପ୍ରଥମେ ଏକଥାଟି ପ୍ରତି ଧ୍ୟାନ ଦେବେ । କାରଣ ଫଟା ଓଠରେ ଲିପ୍ଟିକ୍ ଲଗାଇଲେ, ତାହା କମାକୁ ସୁନ୍ଦର ଦେଖାଯାଏ ନାହିଁ । ତେଣୁ ଓଠ ଫାଟିଥିଲେ ପ୍ରଥମେ ଏଥିରେ ଲିପ୍ଟିକ୍ କିମ୍ବା ରିପେରିଙ୍ଗ ଲଗାନ୍ତୁ । ତା'ପରେ ଲିପ୍ଟିକ୍ ଲଗାନ୍ତୁ ।
- ଲିପ୍ଟିକ୍ ଲଗାଇବା ପୂର୍ବରୁ ଲିପ୍ଟି ଲାଇନର ନିଶ୍ଚୟ ଲଗାନ୍ତୁ । ଏପରି କରିବା ଦ୍ୱାରା ଓଠକୁ ଏକ ନିର୍ଦ୍ଦିଷ୍ଟ ଆକାର ମିଳିଥାଏ ଏବଂ ଏହା ସୌନ୍ଦର୍ଯ୍ୟକୁ ବୃଦ୍ଧିପ୍ରାପ୍ତ କରିଥାଏ ।
- ଆପଣଙ୍କ ମୁହଁକୁ ମଧ୍ୟାହ୍ନ କରାଯାଇ ଭଲ ଲିପ୍ଟିକ୍ ବ୍ୟବହାର କରନ୍ତୁ । ଯେତେ ବି ଲିପ୍ଟିକ୍ ଲଗାଉଛନ୍ତି, ଦୁଇରୁ ତିନୋଟି କୋର୍ ଲଗାନ୍ତୁ ।
- ଗୋଟିଏ କୋର୍ ଲିପ୍ଟିକ୍ ଲଗାଇବା ପରେ ଏହା ଉପରେ ସାମାନ୍ୟ ପାଉଡ଼ର ଲଗାଇ ଦିଅନ୍ତୁ । ତା'ପରେ ପୁଣି ଗୋଟିଏ କିମ୍ବା ଦୁଇଟି କୋର୍ ଲଗାନ୍ତୁ । ଏପରି କରିବା ଦ୍ୱାରା ଲିପ୍ଟିକ୍ ଅଧିକ ସମୟ ଧରି ଓଠରେ ରହିବ ।

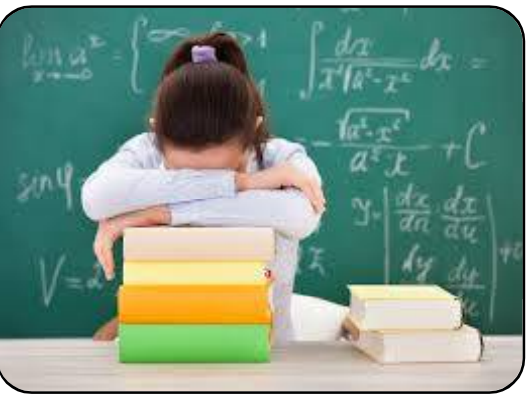
ଓଜନ କମ୍ କରେ ହେଲୁ ପାଣି

ଖାଦ୍ୟକୁ ସୁସ୍ୱାଦୁ ଓ ସୁଗନ୍ଧ ଯୁକ୍ତ କରିବା ପାଇଁ ଅନେକେ ହେଲୁ ବ୍ୟବହାର କରନ୍ତି । ହେଲେ ଆପଣ ଜାଣିଛନ୍ତି କି, ହେଲୁରେ ଅନେକ ସ୍ୱାସ୍ଥ୍ୟ ଉପକାରୀ ଗୁଣ ରହିଛି । ତିମ୍ବୁଟା ହେଲୁରେ ପାଣି ମିଶାଇ ପିଇଲେ ସ୍ୱାସ୍ଥ୍ୟକୁ ଫାଇଦା ମିଳିଥାଏ । ତା'ହେଲେ ଆସନ୍ତୁ ଜାଣିବା ହେଲୁ ପାଣି ପିଇଲେ କ'ଣ ସବୁ ସ୍ୱାସ୍ଥ୍ୟ ଲାଭ ମିଳିଥାଏ ।

- ◆ ହେଲୁ ଖାଇଲେ ପାଚନ କ୍ରିୟା ଠିକ୍ ରଖିଥାଏ ଏବଂ ପେଟର ପିଏଚ୍ ସ୍ତର ନିୟନ୍ତ୍ରିତ ରହିଥାଏ । ଏପରିକି ଶରୀରରେ ଥିବା ହାନିକାରକ ଚକ୍ରିନକୁ ହେଲୁ ଶରୀରକୁ ବାହାର କରିଥାଏ ।
- ◆ ହେଲୁ ପାଣି ମେଗାବୋଲିକିମ୍ବୁ କଢ଼ାକରା ପାଇଁ ସାହାଯ୍ୟ କରିଥାଏ । ଶରୀରରେ ମେଗାବୋଲିକିମ୍ବୁ ଥିବା ସ୍ତର ବୃଦ୍ଧି ହେଲେ ଓଜନ ହ୍ରାସ ହୋଇଥାଏ ।
- ◆ କେବଳ ଏତିକି ନୁହେଁ, ହେଲୁ ପାଣି ଆପଣଙ୍କ ଶରୀରରେ ଖରାପ କୋଲେଷ୍ଟ୍ରଲକୁ କମ୍ କରିଥାଏ, ଯେଉଁଥିପାଇଁ ଆପଣଙ୍କ ହାର୍ଟ ସୁସ୍ଥ ରହିଥାଏ । ପେଟରେ ପିଇଲେ ସୁଫଳ ମିଳିଥାଏ ।

ଝିଅଙ୍କୁ ଗଣିତ ଚିନ୍ତା ଅଧିକ !

ପୁଅଙ୍କ ତୁଳନାରେ ଝିଅଙ୍କୁ ଅଧିକ ମାତ୍ରାରେ ଗଣିତ ଚିନ୍ତା ଘାରିଥାଏ । ଏକ୍ସପ୍ରେରେ ଅଜାଣତରେ ପିତାମାତା ଏବଂ ଶିକ୍ଷକ/ଶିକ୍ଷୟିତ୍ରୀଙ୍କ ଯୋଗଦାନ ରହିଥାଏ । ଗଣିତକୁ ଏମିତିରେ ଅଧିକାଂଶ ଲୋକ ଏକ କଠିନ ବିଷୟ ବୋଲି ଧରିନେଇଥାନ୍ତି । ଯେଉଁଥିରେ ସମସ୍ୟାର ସମାଧାନ କରିବାକୁ ଯାଇ ଅନେକଙ୍କୁ ଦୁଃସ୍ୱପ୍ନ ହଜିଯାଏ । କିଛି ପିଲା ଓ ବୟସ୍କଙ୍କୁ ଗଣିତକୁ ନେଇ ଚିନ୍ତା, ଭୟ, ଅସଫଳ ଏବଂ ଅସହଜ ଅନୁଭବ ହୋଇଥାଏ । ତ୍ରିଗୋନମିଟ୍ରିକ ବିଶ୍ୱବିଦ୍ୟାଳୟର ବୈଜ୍ଞାନିକମାନେ ଗଣିତ ଉପରେ ଚିନ୍ତା ପ୍ରକୃତି ଏବଂ ତା'ର ସମାଧାନକୁ ନେଇ ଏକ ଗବେଷଣା କରିଥିଲେ । ଗବେଷକମାନେ ୧୦୦୦ ଜଣ ଛାତ୍ରଛାତ୍ରୀଙ୍କୁ ନେଇ ଗବେଷଣା କରିଥିଲେ । ନିଷ୍ପତ୍ତିକୁ ଜଣାପଡ଼ିଲା, ମାଧ୍ୟମିକ ଏବଂ ପ୍ରାଥମିକ ସ୍କୁଲରେ ଛାତ୍ରୀଙ୍କ ମଧ୍ୟରେ ଗଣିତକୁ ନେଇ ଚିନ୍ତା ଅଧିକ ଥିଲା । କିନ୍ତୁ ଛାତ୍ରମାନଙ୍କର ସେ ଦିଗରେ ଆଦୌ ଚିନ୍ତା ନଥିଲା । ଅଧିକାଂଶ ଛାତ୍ରୀ ନିଜର ଗଣିତ ଚିନ୍ତାର କାରଣ ମଧ୍ୟ ବିଭିନ୍ନ ପ୍ରକାରର ପ୍ରକାର କରିଥିଲେ । ସେମାନଙ୍କ ମତରେ, ସ୍କୁଲରେ ଶିକ୍ଷକ/ ଶିକ୍ଷୟିତ୍ରୀ ଯେଉଁ ଉଦାହରଣ ସହ ଗଣିତ ସମାଧାନ କରନ୍ତି, ତାହା ସେମାନଙ୍କର ଦୃଷ୍ଟି ବାହାରେ ଥାଏ । ସେମାନେ ଏହାଦ୍ୱାରା ଭ୍ରମିତ ହୋଇଥାନ୍ତି । ପିତାମାତା ମଧ୍ୟ ଠିକ୍ ସେହି କାମ କରିଥାନ୍ତି । ଗବେଷକଙ୍କ ମତରେ, ଏ କ୍ଷେତ୍ରରେ



ଶିକ୍ଷକ ଏବଂ ଅଭିଭାବକଙ୍କୁ ସଚେତନ ହେବା ଜରୁରୀ । ଗଣିତ ଚିନ୍ତା ସେମାନଙ୍କ ପିଲା ଏବଂ ଛାତ୍ରୀଙ୍କୁ ଚିନ୍ତିତ କରିବା ପୂର୍ବରୁ କୌଣସିକ୍ରମେ ତାହାକୁ ସମାଧାନ କରିବା ଉଚିତ୍ ।

ବାସ୍ତୁଶାସ୍ତ୍ରର ନିଷ୍ପତ୍ତି

ଘରର ସୁଖ ସମୃଦ୍ଧି ତଥା ପରିବାର ସଦସ୍ୟଙ୍କ ଆପୋଷ କୁଖ୍ୟମଣା ନିମନ୍ତେ ମୁରବିମାନେ ଅପେକ୍ଷାକୃତ ଅଧିକ ସଚେତନ । ଯେ କୌଣସି ପରିସ୍ଥିତିରେ ମଧ୍ୟ କଳିଙ୍ଗଗଡ଼ା ଅବା ଅଶାନ୍ତି ନ ଉପୁଜୁ, ଏଥି ନିମନ୍ତେ ବର୍ତ୍ତମାନ ପରିସ୍ଥିତିରେ ଲୋକେ ବାସ୍ତୁଶାସ୍ତ୍ର ନିୟମକୁ ସାବଧାନ ଗ୍ରହଣ କରୁଛନ୍ତି । ବାସ୍ତୁବିତ୍ତଙ୍କ ମତରେ ଘର ତିଆରି ସମୟରେ ଦକ୍ଷିଣ ଓ ପଶ୍ଚିମ ପାଖର କାନ୍ଥ ଓ ପାଚେରି ପୂର୍ବ ଓ ଉତ୍ତର ପାଖଠାରୁ ଅଧିକ ମୋଟା ଓ ଉଚ୍ଚ ହେବା ଦରକାର । ଏହା ପରିବାର ସଦସ୍ୟଙ୍କ ନିମନ୍ତେ ସୌଭାଗ୍ୟ ଆଣିଥାଏ । ପୂର୍ବ କିମ୍ବା ଘର କିଣୁଥିଲେବେଳେ ଦୃଷ୍ଟିରେ ରଖିବେ ଯେ ଯେପରି ରାସ୍ତା ତୁଳନାରେ ଆର୍ଥିକ ଅସୁବିଧା ସହ ଘରେ ନିୟମିତ କଳିଙ୍ଗଗଡ଼ା ଉପୁଜିଥାଏ । ବିପଦ ଚାଳିବାକୁ ଚାହୁଁଥିଲେ, ଘରର ଦକ୍ଷିଣ-ପଶ୍ଚିମ ଦିଗରେ ଦାରାଦୋରାଗଣ କରନ୍ତୁ । ଦୃଷ୍ଟ ଘରେ ସ୍ଥିରତା ଆଣିବା ସହ ଦୁର୍ଭାଗ୍ୟ ଚାଲିଥାଏ ବୋଲି ବାସ୍ତୁବିତ୍ତଙ୍କ ମତ । ଘରର ମୁଖ୍ୟ ଦୁଆରକୁ ସବୁବେଳେ ପରିଷ୍କାର ପରିଚ୍ଛନ୍ନ ରଖିବା ଜରୁରୀ । ଏହା ନକରାମୂଳ ଶକ୍ତି ବୃଦ୍ଧ କରିଥାଏ ।

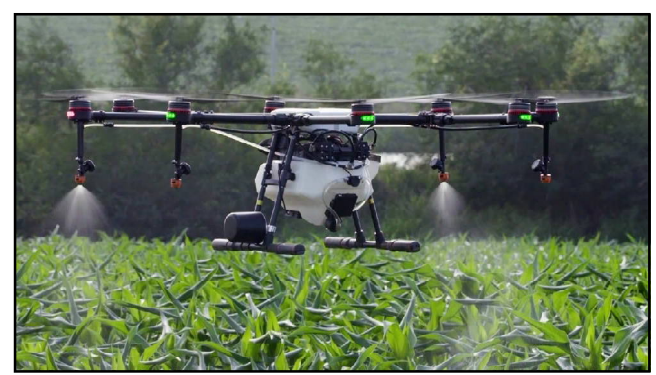
ପକେଟ୍‌ରେ ଲ୍ୟାପ୍‌ଟପ୍



ଅତ୍ୟାଧୁନିକ ଜ୍ଞାନକୌଶଳର ଉପଯୋଗ ଦ୍ୱାରା ଏବେ ସବୁ କ୍ଷେତ୍ରରେ ଆକାର କମୁଛି ଏବଂ ଗୁଣବତ୍ତା ବଢ଼ିଯାଇଛି । ଲ୍ୟାପ୍‌ଟପ୍ ବି ଏଥିରୁ ବାଦ ପଡ଼ିନାହିଁ । ଏପରି ଏକ ଲ୍ୟାପ୍‌ଟପ୍ ଏବଂ ପ୍ରୋଜେକ୍ଟର ପ୍ରସ୍ତୁତ କରାଯାଇଛି ଯାହା ପକେଟ୍‌ରେ ଆରାମରେ ରହିପାରିବ । ମାଷ୍ଟରକି ୪.୦ ବିଶ୍ୱର ପ୍ରଥମ ଇନଷ୍ଟାକ୍ ଲ୍ୟାପ୍‌ଟପ୍ ଏବଂ ପ୍ରୋଜେକ୍ଟର ଭାବେ ବକାରକୁ ଆସିବାକୁ ପ୍ରସ୍ତୁତ । ଦେଖିବାକୁ ଆଇଫୋନ୍ ଭଳି । କେବଳ ଏକ ବଟନ ଦବାଇଲେ ବ୍ୟବହାରକାରୀ ଗୋଟିଏ ଲେଜର କି'ବୋର୍ଡ୍ ପାଇବେ ଏବଂ କାନ୍ଥ ହେଉ ବା ପରଦା ସେଠାରେ କମ୍ପ୍ୟୁଟରର ପରଦା ପ୍ରଦର୍ଶନ ପ୍ରତିଫଳିତ ହୋଇ ସେ କରୁଥିବା କାମ ଦେଖାଇବ । ଲେଜର ଡାୟୋଡ୍ କ୍ୱେର୍ଟ୍ କି'ବୋର୍ଡ୍‌ଟି ୨୪x୫+ ୧୧୦ ମି.ମି କ୍ଷେତ୍ରରେ କାର୍ଯ୍ୟ କରିଥାଏ । ଏହାର ଆଉଥାର କ୍ୟାମେରା ମିନି-ପ୍ରତି ୩୫୦ଟି କ୍ୟାମେରାକୁ ଦେଖାଇପାରେ । ବିନା ଚାରରେ ଏହି ଲ୍ୟାପ୍‌ଟପ୍ ସ୍ୱାର୍ଚ୍ଚଫୋନ୍ ସହ ସଂଯୋଗ କରାଯାଇପାରିବ । ଏଥିରେ ୫୨୦୦ ଏମଏସଡି ବ୍ୟାଟେରି ଏକ ମାଲକ୍ତୋଏସଡି ସୁଟ୍ ଏବଂ ସଂଯୁକ୍ତ ଥିବା ସିକର ରହିଛି ।

କୃଷକଙ୍କ ପାଇଁ ଆସିଲା ଆଗ୍ରୋ ଡ୍ରୋନ୍

ଫସଲରେ କୀଟନାଶକର ଶ୍ରେୟ ଦ୍ୱାରା ସାଧାରଣ ଭାବେ ଗ୍ରାହଣ କରାଯାଉଛି । ଉପଯୋଗ ହୋଇଥାଏ । ଯାହା ୨୦ କିଲୋଗ୍ରାମ ଓଜନର ବ୍ୟାଗକୁ ଉଠାଇ ଧାରେ ଧାରେ ଶ୍ରେୟ କରନ୍ତି । ଏମିତିରେ ଯଦି ଭୂମି ଆବଦ୍ଧା ଖାବଦ୍ଧା ଥାଏ, ତା ହେଲେ ସମୟ ଅଧିକ ଅପତନ ହୋଇଥାଏ । ଏହା ଉପରେ ଧ୍ୟାନ ଦେଇ ନେକ୍ଟର୍ ଜେନେରେସର୍ ଆଗ୍ରୋ ଡ୍ରୋନ୍ କରାଯାଇଛି । ଏହାକୁ ଥରେ ଚାର୍ଜ୍ କଲେ ୨ ଏକର ଜମିରେ କୀଟନାଶକ ଶ୍ରେୟ କରିପାରିବ । କାର୍ଲିଫର୍ଥର ଏକ ସହର ସାନ ମାଗ୍ରୋର ଆଗ୍ରିକଲଚର ଡ୍ରୋନ୍ ନିର୍ମାତା କମ୍ପାନୀ ଏହାର ବୋର୍ଡ୍ ଦ୍ୱାରା ଏହି ଡ୍ରୋନ୍ ତିଆରି କରାଯାଇଛି । କମ୍ପାନୀ କହିଛି, ଏହାକୁ ତିଆରିକ କରିବାକୁ ଆଧୁନିକ କୌଶଳର



ଉପଯୋଗ କରାଯାଇଛି । ଏଥିରେ ଲାଗିଥିବା ବ୍ୟାଟେରୀକୁ ନିର୍ମାତା ନିଜେ ତିଆରି କରିଛନ୍ତି । ଅଧିକ ଚାର୍ଜ୍ ହେଲେ ତାହା ୧୫ ମିନିଟ୍ ପର୍ଯ୍ୟନ୍ତ ଉଡ଼ାଣରେ ସାହାଯ୍ୟ କରିବ । ଏହାଦ୍ୱାରା ପ୍ରାୟ ୨ ଏକର ଜମିକୁ ସହଜରେ କୀଟନାଶକ ଶ୍ରେୟ କରିପାରିବେ । ଆଗ୍ରୋ ଡ୍ରୋନ୍‌ର ସବୁଠୁ ବଡ଼ ବିଶେଷତ୍ୱ ହେଉଛି ଏହା ଅନ୍ୟ ଡ୍ରୋନ୍‌ର ସବୁଠୁ ବଡ଼ ବିଶେଷତ୍ୱ ହେଉଛି ଏହା ଅନ୍ୟ ଡ୍ରୋନ୍ ପରିବର୍ତ୍ତେ ଅଧିକ କୀଟନାଶକ ବୋଧିବାରେ ସକ୍ଷମ । ଯେଉଁଠି ଅନ୍ୟ ସାଧାରଣ ଡ୍ରୋନ୍ ୧୦ ରୁ ୧୫ ଲିଟର କୀଟନାଶକ ଉଠାଇଥାନ୍ତି ସେଠାରେ ଆଗ୍ରୋ ଡ୍ରୋନ୍ ୬୦ ଲିଟର କୀଟନାଶକ ଉଠାଇବାର କ୍ଷମତା ବହନ କରିଛି । ଏହି ଡ୍ରୋନ୍‌ରେ ନୂଆ ଡାଉନଲୋଡ୍ ପେସିଫିକ୍ ରାଡାର ଟେକନିକ୍ ସାମିଲ

ସଂକଳନମାନ ମଧ୍ୟରେ ବାର୍ଷିକ ଉତ୍ସବ ପାଳିତ ଉତ୍ସବ, ୦୨/୦୩ (ନି.ପ୍ର): ଉତ୍ସବ ପୂର୍ବରୁ ଉତ୍ସବ ପାଳିତ ହେଉଥିବା ସମ୍ବନ୍ଧରେ ସମସ୍ତଙ୍କୁ ଜଣାଇ ଦିଆଯାଇଛି ।

ବେଳାଭୂମି ସାହିତ୍ୟ ପରିଷଦର ବାର୍ଷିକ ଉତ୍ସବ ଅନୁଷ୍ଠିତ

ବାସୁ ଦେବପୁର, ୦୨/୦୩ (ନି.ପ୍ର): ବାସୁଦେବପୁର ନାଳଗଣି ଚାନ୍ଦନହଳ ପରିସରରେ ରାଜ୍ୟସ୍ତରୀୟ ବେଳାଭୂମି ସାହିତ୍ୟ ପରିଷଦର ବାର୍ଷିକ ଉତ୍ସବ ଓ ବିଶିଷ୍ଟ କବି ପଦ୍ମଲୋଚନ ନାୟକଙ୍କ ସ୍ମୃତି ସମାରୋହ ଅନୁଷ୍ଠିତ ହୋଇଯାଇଛି ।



ରାଣୀ ବେହେରା ଓ ତ୍ୟାଗଭୂମି ସଂସ୍କୃତିକ ସମ୍ମେଳନର ସଭାପତି ସଂଗ୍ରହ ଚନ୍ଦ୍ରକାନ୍ତ ସିଂହାରିଆଙ୍କୁ ଏହି ଉତ୍ସବରେ ଅନୁଷ୍ଠାନ ପକ୍ଷରୁ ମାନପତ୍ର ଓ ଉପହାସନ ଦିଆଯାଇଥିଲା ।

ଦେଉଳିଆ କବି ସଦାଶର ପାଣିଗ୍ରାହୀ ଓ କବି ଅଦୈତ୍ୟ ପ୍ରସାଦ ନାୟକ । କବି ରବିକୃଷ୍ଣ ମହାନ୍ତି, କବି ରଂଜନ ନାୟକ ଓ କବି କଳ୍ପନା ପାଠୀ କବିତା ପ୍ରତିଦ୍ୱୟ ସଂଯୋଜନା କରିଥିଲେ ।

ବିଭିନ୍ନ ବିଦ୍ୟାଳୟରେ ଜାତୀୟ ବିଜ୍ଞାନ ଦିବସ ପାଳନ



ଧାମନଗର, ୦୨/୦୩ (ନି.ପ୍ର): ଧାମନଗର ସରକାରୀ ବାଳିକା ଉଚ୍ଚ ବିଦ୍ୟାଳୟ ପରିସରରେ ପ୍ରତିବର୍ଷ ପରିଚାଳିତ ବର୍ଷ ଫେବୃଆରୀ ୨୮ ତାରିଖ ଦିନ ଧାମନଗର ବାଳିକା ଉଚ୍ଚ ବିଦ୍ୟାଳୟର ଭାରପ୍ରାପ୍ତ ପ୍ରଧାନଶିକ୍ଷକ ସମୀର କୁମାର ଗୋସ୍ୱାମୀଙ୍କ ସଭାପତିତ୍ୱରେ ଜାତୀୟ ବିଜ୍ଞାନ ଦିବସ ପାଳନ ଓ କୃତି ଛାତ୍ରୀ ମାନଙ୍କୁ ପୁରସ୍କାର ଦିତରଣ ଉତ୍ସବ ଅନୁଷ୍ଠିତ ହୋଇଯାଇଛି ।

ବୁକ୍ସ ଓ ଗାଉଁଜୀ କଂଗ୍ରେସ କମିଟି ଘୋଷିତ

ଉତ୍ସବ, ୦୨/୦୩ (ନି.ପ୍ର): ପ୍ରଦେଶ କଂଗ୍ରେସ କମିଟି ସଭାପତି ନିରଞ୍ଜନ ପଟ୍ଟନାୟକଙ୍କ ଦ୍ୱାରା ଅନୁମୋଦିତ ଉତ୍ସବ କମିଟିର ୭ଟି ବୁକ୍ସ ଓ ୪ଟି ଗାଉଁଜୀ କଂଗ୍ରେସ ସଭାପତିମାନଙ୍କ ନାମ ଆଜି କିଲ୍ଲା କଂଗ୍ରେସ କମିଟି ସଭାପତି ସୁବ୍ରତ କୁମାର ଦାସଙ୍କ ଦ୍ୱାରା ଘୋଷଣା କରାଯାଇଛି ।

ବାସୁଦେବପୁର ବୁକ୍ସ ରମେଶ ବଳ, ବାସୁଦେବପୁର ଚାନ୍ଦନ ହଳ ରଂଜନ ପଟ୍ଟନାୟକ, ବାନ୍ଦବାଲି ବୁକ୍ସ କିଶୋରୀ ମେନା, ବାନ୍ଦବାଲି ଚାନ୍ଦନ ବୃନ୍ଦାବନ ମହାନ୍ତି, ଭଞ୍ଜାରିପୋଖରୀ ବୁକ୍ସ ରଜନୀକାନ୍ତ ଚନ୍ଦ, ବନ୍ତ ବୁକ୍ସ ରାଜକିଶୋର ସ୍ୱାଇଁ ଓ ଉପସଭାପତି ନିରଞ୍ଜନ ମଲ୍ଲିକ, ତିହିଡ଼ି ବୁକ୍ସ ସଭାପତି ଭାବେ ସରୋଜ ଦାସ ମନୋନୀତ ହୋଇଛନ୍ତି ।

ହୃଦାନ୍ତ ମେମୋରିଆଲ କ୍ରିକେଟ ଚୁର୍ଣ୍ଣାମେଣ୍ଟ ଚରମ୍ପା ରେଲଓ୍ୱେ ଓ ଉତ୍କଳିକା ସ୍କୋର୍ଟିଂ ବିଜୟୀ

ଉତ୍କଳ, ୦୨/୦୩ (ନି.ପ୍ର): ପୂର୍ଣ୍ଣାଙ୍ଗୀ କୁନ୍ଦ ଆନୁଲ୍ୟରେ ଆୟୋଜିତ ହୋଇ ଉତ୍କଳ ନେହେରୁ ଷ୍ଟାଡ଼ିୟମରେ ଚାଳିଥିବା ହୃଦାନ୍ତ ମେମୋରିଆଲ ଚି ୨୦ କ୍ରିକେଟ ଚୁର୍ଣ୍ଣାମେଣ୍ଟର ଆଜି ଦ୍ୱିତୀୟ ଦିନରେ ଭୁବନେଶ୍ୱର ଆଇନ ଅନୁଷ୍ଠିତ ହୋଇଥିଲା ।

ରେଲଓ୍ୱେ ପକ୍ଷରୁ ସୁଦୀପ ମଲ୍ଲିକ ଓ ଅନିଲ ଉପାଧ୍ୟାୟ ଗୋଟିଏ ଲେଖାଏଁ ଉତ୍କଳେଟ ହରାଇ ୧୧୩ ରନ କରିଥିଲେ । ଦଳର ଦେବ ପ୍ରସାଦ ୬୧ ରନ ଓ ଅଧିତ ଦାସ ୨୪ ରନ କରିଥିବା ବେଳେ ପ୍ରତିପକ୍ଷର ହରେକୃଷ୍ଣ ବାରିକ ଗାଡ଼ି ଓ ପପନ ରାଉତ ୨୯ ଓ ଉତ୍କଳେଟ ନେଇଥିଲେ ।

ଗ୍ରାକୂର ଧକ୍କାରେ ବାଉଁଶ ଆରୋହୀଙ୍କ ମୃତ୍ୟୁ

ଗଞ୍ଜାମ, ୦୨/୦୩ (ନି.ପ୍ର): ଗଞ୍ଜାମ ଜିଲ୍ଲା ଗୋଳକୁରା ଥାନା ଅନ୍ତର୍ଗତ ଦାସପୁର ଛକ ନିକଟରେ ଆଜି ସକାଳେ ଗ୍ରାକୂର ଧକ୍କାରେ ଜଣେ ବାଉଁଶ ଆରୋହୀଙ୍କ ମୃତ୍ୟୁ ଘଟିଛି । ଖବର ପାଇ ଗୋଳକୁରା ଥାନା ପୋଲିସ ଘଟଣାସ୍ଥଳରେ ପହଞ୍ଚି ଗ୍ରାକୂର ଓ ବାଉଁଶ କୁ ଜବତ କରିବା ସହ ଘଟଣାରେ ଗ୍ରାକୂର ଭ୍ରାତୃଭାଇକୁ ଗିରଫ କରିଛି ।

ଧାମନଗର ପ୍ରେସ୍ କ୍ଲବର ନୂତନ କର୍ମକର୍ତ୍ତା ସର୍ବସମ୍ମତରେ ଚୟନ ସଭାପତି ବାସୁଦେବ ତ୍ରିପାଠୀ, ସାଧାରଣ ସମ୍ପାଦକ ପ୍ରଦୀପ ମହାପାତ୍ର

ଧାମନଗର, ୦୨/୦୩ (ନି.ପ୍ର): ଉତ୍କଳ ଜିଲ୍ଲାର ବହୁପୁରାତନ ତଥା ପ୍ରତିଷ୍ଠିତ ଧାମନଗର ପ୍ରେସ୍ କ୍ଲବର ନୂତନ କର୍ମକର୍ତ୍ତା ନିର୍ବାଚନ ଅନୁଷ୍ଠିତ ହୋଇଯାଇଛି । ରବିବାର ଦିନ ସ୍ଥାନୀୟ ପୂର୍ବବିଭାଗ ବ୍ଲକ୍‌କଲ୍‌ଲୀ ଠାରେ ପ୍ରେସ୍ କ୍ଲବର ସାଧାରଣ ପରିଷଦ ବୈଠକ ଏହି ଉପଲକ୍ଷେ ଅନୁଷ୍ଠିତ ହୋଇଥିଲା ।



ସଭାପତି ବାସୁଦେବ ତ୍ରିପାଠୀ ଓ ସାଧାରଣ ସମ୍ପାଦକ ପ୍ରଦୀପ ମହାପାତ୍ର ।

ସେଠା, ପ୍ରଶାନ୍ତ କୁମାର ସାହୁ, କୋଷାଧ୍ୟକ୍ଷ ଭାବେ ପ୍ରତାପ କୁମାର ଆର୍ଦ୍ରା ଆମେନାତ ହୋଇଥିଲେ । ସେହିପରି କାର୍ଯ୍ୟକାରୀ କମିଟି ସଦସ୍ୟ ଭାବେ ବରିଷ୍ଠ ସାମ୍ବାଦିକ ଅନିଲ କୁମାର ନାୟକ, ଅନିଲ କୁମାର ବାରିକ, ରସାନ୍ତ ମହାପାତ୍ର, କୈଳାଶଚନ୍ଦ୍ର ଗୁପ୍ତା ପ୍ରମୁଖଙ୍କୁ ଏହି କ୍ରିୟାଶୀଳ କମିଟିରେ ନିଆଯାଇଥିଲା ।

ସତ୍ୟ ନିଷ୍ଠ ସମ୍ପାଦକ ପରିବେଷଣ ମାଧ୍ୟମରେ ପ୍ରଶାସନ ଓ ଜନସାଧାରଣଙ୍କ ମଧ୍ୟରେ ଉନ୍ନତ ସମ୍ପର୍କ ରକ୍ଷା କରାଯିବବୋଲି ନୂତନ କମିଟିର କର୍ମକର୍ତ୍ତା ଓ ସଦସ୍ୟ ମାନେ ମତବ୍ୟକ୍ତ କରିଥିଲେ ।

ପ୍ରଥମ ପୃଷ୍ଠାର ଅବଶିଷ୍ଟାଣ ...

ମୁଖ୍ୟମନ୍ତ୍ରୀଙ୍କ ଦ୍ୱାରା ଅନୁମୂର୍ତ୍ତିତ

ଏହି ଭୂମି ଯୋଜନାରେ ଛଅ ଲକ୍ଷରୁ ଅଧିକ ପିଲା ଉପକାର ପାଇବେ ବୋଲି ସେ କହିଥିଲେ । ସୂଚନାଯୋଗ୍ୟ ଯେ ପ୍ରାଥମିକ ଶ୍ରେଣୀରେ ପିଲାମାନଙ୍କୁ ମାତୃଭାଷାରେ ଶିକ୍ଷା ପ୍ରଦାନ ପାଇଁ ସଂହତି କାର୍ଯ୍ୟକ୍ରମ ଆରମ୍ଭ କରାଯାଇଛି । ଏଥିରେ ୧.୫ ଲକ୍ଷ ଛାତ୍ରଛାତ୍ରୀ ଉପକୃତ ହେବେ । ସେହିପରି ହଷ୍ଟେଲ ମାନଙ୍କରେ ରହୁଥିବା ଛାତ୍ରଛାତ୍ରୀ ମାନଙ୍କ ସୁବିଧା ପାଇଁ ମୋ ଛତ୍ରାବାସ କାର୍ଯ୍ୟକ୍ରମ ଆରମ୍ଭ କରାଯାଇଛି । ଏହା ଦ୍ୱାରା ଅନୁମୂର୍ତ୍ତିତ କନକାଟି ଓ କାଟି ଛାତ୍ରଛାତ୍ରୀ ମାନଙ୍କ ପାଇଁ ଥିବା ୬୭୦୦ ହଷ୍ଟେଲର ୫.୭୫ ଲକ୍ଷ ଛାତ୍ରଛାତ୍ରୀ ଉପକାର ପାଇବେ ।

ଖରାପ କିଟ୍ ରୁ ଉଦ୍ଧୃତ

ପ୍ରଥମେ ଉଦ୍ଧୃତ କିଛି ଛାତ୍ର ଆଂଟିଜେନ ଟେଷ୍ଟ କରାଯାଇଥିଲା । ସେଥିରେ ସେମାନଙ୍କ ରିପୋର୍ଟ ପଜିଟିଭ ଆସିଥିଲା । କିନ୍ତୁ ପରେ ଆରଟିପିଆର ଟେଷ୍ଟରେ ସମସ୍ତ ଛାତ୍ର ରିପୋର୍ଟ ପଜିଟିଭ ଆସିନାହିଁ । ସୂଚନାଯୋଗ୍ୟ ଯେ, ଫେବୃଆରୀ ୨୭ରେ ଉଦ୍ଧୃତ କିଟ୍ ୨୫ ଛାତ୍ର କରୋନାରେ ଆକ୍ରାନ୍ତ ହୋଇଥିବା ଜଣାପଡିବା ପରେ ୨୮ ତାରିଖରେ ଉଦ୍ଧୃତ କିଟ୍ ଶତ ଡାଉନ ଘୋଷଣା କରାଯାଇଥିଲା ।

ବିଜେପିର ଦୁଇ ଦିନିଆ ରାଜ୍ୟ କାର୍ଯ୍ୟକାରୀଣା ବୈଠକ ୬ରୁ

ଭୁବନେଶ୍ୱର, ୦୨/୦୩ (ନି.ପ୍ର): ରାଜ୍ୟର ସାଂପ୍ରତିକ ରାଜନୈତିକ ଓ ସାମାଜିକ ପ୍ରସଙ୍ଗକୁ ନେଇ ଆଗାମୀ ମାର୍ଚ୍ଚ ୬ ଓ ୭ରେ ବିଜେପିର ଦୁଇ ଦିନିଆ ରାଜ୍ୟ କାର୍ଯ୍ୟକାରୀଣା ବୈଠକ ଅନୁଷ୍ଠିତ ହେବ । ରାଜ୍ୟ ସଭାପତି ସମୀର ମହାନ୍ତିଙ୍କ ସଭାପତିତ୍ୱରେ ଗୁରୁତ୍ୱପୂର୍ଣ୍ଣ ରାଜ୍ୟ ପଦାଧିକାରୀ ବୈଠକ ଅନୁଷ୍ଠିତ ହେବ ।

ଭୁବନେଶ୍ୱର ଷ୍ଟେସନ ପାର୍ସଲ ବୋଝେଇରେ ୧୬.୯୮% ଅଭିବୃଦ୍ଧି

ଭୁବନେଶ୍ୱର, ୦୨/୦୩ (ନି.ପ୍ର): ଭୁବନେଶ୍ୱର ରେଳ ଷ୍ଟେସନ ୨୦୨୧ ଫେବୃଆରୀ ମାସରେ ପ୍ରାୟ ୧୩୫୮.୪ ଟନ୍ ପାର୍ସଲ ପରିବହନ କରିଛି ଯାହାକି ୨୦୨୦ ଫେବୃଆରୀ ମାସ ତୁଳନାରେ ୧୬.୯୮% ଅଭିବୃଦ୍ଧି ପଞ୍ଜିକୃତ କରିଥିବାବେଳେ ଗତ ବର୍ଷ ଠାରୁ ପ୍ରାୟ ୧୯୭.୨ ଟନ୍ ଅଧିକ ପାର୍ସଲ ପରିବହନ କରି ପାରିଛି ।

କ୍ରୀଡ଼ାଶିଳ୍ପକଙ୍କ ବିଦାୟକାଳୀନ ସମ୍ବର୍ଦ୍ଧନା ସଭା



ବାଲିଆପାଳ, ୦୨/୦୩ (ନି.ପ୍ର): ବାଲିଆପାଳ ବୁକ୍ସ ଅନ୍ତର୍ଗତ ଉଦୟନାରାୟଣ ଉଚ୍ଚବିଦ୍ୟାଳୟର କ୍ରୀଡ଼ାଶିଳ୍ପକ ସୁରେନ୍ଦ୍ରନାଥ ଅକ୍ଷୟଙ୍କର ବିଦାୟକାଳୀନ ସମ୍ବର୍ଦ୍ଧନା ସଭା ଅନୁଷ୍ଠିତ ହୋଇଯାଇଛି । ବିଦ୍ୟାଳୟର ପ୍ରଧାନଶିକ୍ଷକ ରାଜେନ୍ଦ୍ର ରାଉତଙ୍କ ପୌରୋହିତ୍ୟରେ ଅନୁଷ୍ଠିତ ଏହି ସଭାରେ ବିଦ୍ୟାଳୟ ପରିଚାଳନା କମିଟି ସଭାପତି ପୂର୍ବତନ ସରପଞ୍ଚ ମୂରଲି ମୋହନ ସାହୁ, ବିଦ୍ୟାଳୟର ପ୍ରତିଷ୍ଠାତା ପିତାମହ ସାହୁ, ପୁରାତନ ଛାତ୍ର ସଂସଦର ସଭାପତି ଶୁଭେନ୍ଦ୍ର ଦାସ, ଗ୍ରାମମୁଖ୍ୟ ବିପିନ କୁମାର ବସୁଙ୍କୁ ସମ୍ମାନ ଦିଆଯାଇଥିଲା ।

