





ପ୍ରାଧାରଣତଃ ରଙ୍ଗବେରଙ୍ଗୀ ମାଛଗୁଡ଼ିକୁ ଆମେ ରଙ୍ଗିନ ମାଛ କହିଥାଉ । ଏହାବାଦ୍ କିଛି ମାଛଜାତୀୟ ପକ୍ଷୀ ବା ଲାଞ୍ଜା ଯଦି ରଙ୍ଗବେରଙ୍ଗୀ ହୋଇଥାଏ କିମ୍ବା ଶରୀରରେ କିଛି ଭିନ୍ନତା ଦେଖାଯାଏ ତାକୁ ମଧ୍ୟ ଏହି ଶ୍ରେଣୀରେ ଅନ୍ତର୍ଭୁକ୍ତ କରାଯାଏ । ଏହାକୁ ଗୃହର ଶୋଭା ବର୍ଦ୍ଧନ ପାଇଁ କେହି କେହି ଆକାରିୟମ୍ରେ ରଖନ୍ତି ତ କେହି ବାସ୍ତୁତୋଷ ଦୂର ପାଇଁ ଏହି ରଙ୍ଗିନ ମାଛ ଓ ଆକାରିୟମ୍ରେ ବ୍ୟବହାର କରନ୍ତି । ଘର ଭିତରେ ଏହି ରଙ୍ଗିନ ମାଛର ଉପସ୍ଥିତି ମାନସିକ ଅବସ୍ଥାକୁ ଦୂର କରିଥାଏ । ଏବେ କାଶ୍ମୀର ରଙ୍ଗିନ ମାଛ କିଛି କଥା ।



# ରଙ୍ଗିନ ମାଛର କାହାଣୀ

ଆମ ଦେଶରେ ରଙ୍ଗିନ ମାଛର ଚାହିଦା ଅଧିକ । ସହରରେ ବସବାସ କରୁଥିବା ଲୋକମାନେ ଆକାରିୟମ୍ରେ ଘରେ ରଖି ସେଥିରେ ରଙ୍ଗିନ ମାଛ ପାଳିଥା'ନ୍ତି । ଏବେ ଗାଁଗଣ୍ଡରେ ମଧ୍ୟ ଲୋକେ ଆକାରିୟମ୍ ରଖିବା ଆରମ୍ଭ କଲେଣି । ଏବେ ରଙ୍ଗିନ ମାଛ ଉତ୍ପାଦନ କେବଳ ଚେନ୍ନାଇ, ମୁମ୍ବାଇ ପରି କିଛି ବଡ଼ ସହରରେ ସୀମିତ । ପୃଥିବୀରେ ପ୍ରାୟ ୫୦୦୦ରୁ ଅଧିକ ପ୍ରକାର ରଙ୍ଗିନ ମାଛ ବିଭିନ୍ନ ପରିବେଶରେ ଦେଖିବାକୁ ମିଳିଥାଏ । ସମୁଦ୍ର ଲୁଣି ପାଣି ହେଉ ଅବା ଖାର ଜଳରେ ଏମାନେ ଦେଖିବାକୁ ମିଳିଥା'ନ୍ତି । ବିଭିନ୍ନ ହ୍ରଦ ପରି ଲୁଣି ଜଳବାଣିରେ ପୁଣି ମଧୁର

ବିଦେଶରୁ ଉତ୍ପାଦିତ କରାଯାଇଥାଏ । ଏଥିମଧ୍ୟରୁ ନବେ ପ୍ରତିଶତ ମାଛ ପଶ୍ଚିମବଙ୍ଗ ବିମାନ ବନ୍ଦର ଦେଇ ପଠାଯାଇଥାଏ । ଏକ ତଥ୍ୟ ମୁତାବକ ପୃଥିବୀରେ ବାର୍ଷିକ ରଙ୍ଗିନ ମାଛ ବ୍ୟବସାୟ ୧୯୯୫ ମସିହା ସୁଦ୍ଧା ୪.୫ କୋଟି ଆମେରିକୀୟ ଡଲାର ଥିବା ବେଳେ ଏବେ ତାହା ୭.୦ କୋଟି ଆମେରିକୀୟ ଡଲାରରେ ପହଞ୍ଚିଛି । ଏଥିଆ ମହାଦେଶ ୬୮ ପ୍ରତିଶତ, ଦକ୍ଷିଣ ଆମେରିକାରେ ୨୫ ପ୍ରତିଶତ ଓ ଅନ୍ୟାନ୍ୟ ଦେଶଗୁଡ଼ିକରେ ସମୁଦାୟ ୭୦ ପ୍ରତିଶତ ରଙ୍ଗିନ ମାଛ ଉତ୍ପାଦିତ ହୋଇପାରୁଛି ।

ମୁମ୍ବାଇ ଓ ଅନ୍ୟ ସ୍ଥାନଗୁଡ଼ିକରୁ ଏହି ମାଛ ରେକ ବା ବିମାନ ଯୋଗେ ଓଡ଼ିଶା ଆସି ବିକ୍ରୟ କରାଯାଇଛି । କୁହାଯାଏ, ଗତ ପାଞ୍ଚବର୍ଷ ଭିତରେ ଓଡ଼ିଶାରେ ରଙ୍ଗିନ ମାଛ ବ୍ୟବସାୟ ଓ ଚାହିଦା ବହୁମାତ୍ରାରେ ବୃଦ୍ଧିପାଇଛି । ବର୍ତ୍ତମାନ ଓଡ଼ିଶାରେ ପଚାଶରୁ ଊର୍ଦ୍ଧ୍ଵ ଛୋଟ ବଡ଼ ରଙ୍ଗିନ ମାଛ ବ୍ୟବସାୟ ପ୍ରତିଷ୍ଠାନ ଥିବା ବେଳେ କେବଳ ଭୁବନେଶ୍ଵର ଓ କଟକରେ ପ୍ରାୟ କୋଡ଼ିଏଟି ଛୋଟ ବଡ଼ ଦୋକାନ ରହିଛି ।

ଏମାନଙ୍କୁ ଅନେକ ନାମରେ ନାମିତ କରାଯାଇଛି । ଯେମିତିକି ସିନ୍ଧୁରଚେଲ୍, ଫ୍ୟାନ୍‌ଚେଲ୍, ଭେଲ୍‌ଚେଲ୍, ପିନ୍‌ଚେଲ୍ । ଆଉ ଏକ ଛୁଆ ଦେଉଥିବା ମାଛ ହେଲା ବ୍ଲୁ‌ଗୋଲ୍ । ଏହା ଦେଖିବାକୁ ଖୁବ୍ ସୁନ୍ଦର । ଏମାନଙ୍କ ମଧ୍ୟରେ ସେଲ୍‌ଫି‌ନ‌ଗୋଲ୍, ଚକୋଲେଟ୍‌ଗୋଲ୍, ମୁନ୍‌ଚେଲ୍‌ଗୋଲ୍, ଧଳା‌ଗୋଲ୍, ଅରେଞ୍ଜ‌ଗୋଲ୍, ଏବଂ ବେଲ୍‌ନୁ‌ଗୋଲ୍ ଅନ୍ୟତମ । ଲାଞ୍ଜରେ ଖଣ୍ଡା ସଦୃଶ ବଡ଼ିଥିବା ପକ୍ଷ ଅଣ୍ଡିର ସୋର୍ଡ୍‌ଚେଲ୍‌ରେ ରଙ୍ଗିନ ମାଛ ଅନେକ ପ୍ରକାର ଓ ଅନେକ ରଙ୍ଗର । ବଜାରରେ ଏହାର ଦାମ୍ ମଧ୍ୟ ଭିନ୍ନ



ଜଳ ପରିବେଶରେ ଅନେକ ପ୍ରକାର ସୁନ୍ଦର ରଙ୍ଗିନ ମାଛର ଉପସ୍ଥିତି ଆମ ଜଳଜ ପରିବେଶକୁ ଆକର୍ଷଣୀୟ କରିଥାଏ । ଭାରତରେ ଶହେରୁ ଊର୍ଦ୍ଧ୍ଵ ରଙ୍ଗିନ ମାଛ ପୋଖରୀ, ନଦୀ, ନାଳ, ଝରଣା ପରି ବିଭିନ୍ନ ମଧୁର ଜଳ ପରିବେଶରେ ଦେଖାଯାଇଥାନ୍ତି । ଆମ ଦେଶର ଜଳଜ ପରିବେଶରେ ମିଳୁଥିବା ରଙ୍ଗିନ ବିଦେଶୀ ମାଛଗୁଡ଼ିକର ଚାହିଦା ଆମ ଦେଶରେ ଅଧିକ । ଆମ ଦେଶର ଉତ୍ତର ପୂର୍ବାଞ୍ଚଳ ଓ ଦକ୍ଷିଣରେ ଅବସ୍ଥିତ ରାଜ୍ୟମାନଙ୍କର ଜଳଜ ପରିବେଶରେ ମିଳୁଥିବା ଅନେକ ପ୍ରକାର ଆକର୍ଷଣୀୟ ରଙ୍ଗିନ ମାଛ ବିଦେଶରୁ ଉତ୍ପାଦିତ ହେଉଛି । ପ୍ରତିବର୍ଷ ଭାରତକୁ ପ୍ରାୟ ୨୫୦ ଲକ୍ଷ ଟଙ୍କାର ଏହି ମାଛ

ବ୍ୟବସାୟିକ ଦୃଷ୍ଟିରୁ ଦେଖିଲେ ଓଡ଼ିଶାରେ ରଙ୍ଗିନ ମାଛ ଚାଷ ଦେଶୀ ଦିନର ନୁହେଁ । କେନ୍ଦ୍ରୀୟ ମଧୁର ଜଳ କାର୍ଯ୍ୟାଳୟ ଅନୁସନ୍ଧାନ ଏଂସୁ (ସିଫା), ଭୁବନେଶ୍ଵର ଉଦ୍ୟମରେ କେତେକ ଚାଷୀ ଏବେ ବ୍ୟବସାୟ ଭିତ୍ତିରେ ରଙ୍ଗିନ ମାଛ ଚାଷ ଆରମ୍ଭ କରିଛନ୍ତି । ସିଫାର ରଙ୍ଗିନ ମାଛ ବିଭାଗ ଚାଷୀଙ୍କୁ ତାଲିମ୍ ଦେବା ସଙ୍ଗେ ସଙ୍ଗେ ଗାଁ ଗଣ୍ଡାରେ ଏମାନଙ୍କ ପ୍ରଜନନ ଓ ଲାଳନପାଳନ ବିଷୟରେ ଅବଗତ କରାଯାଇଛି । ଏହାବଡ଼ ଓଡ଼ିଶାର କୋଡ଼ିଏଟି ଛୋଟ ବଡ଼ ଉତ୍ପାଦନ କେନ୍ଦ୍ରରେ ରଙ୍ଗିନ ମାଛ ଉତ୍ପାଦନ କରାଯାଇଛି । ଆମ ରାଜ୍ୟରେ ରଙ୍ଗିନ ମାଛର ଚାହିଦା ଅଧିକ ଥିବାରୁ ଚେନ୍ନାଇ,

ଭିନ୍ନ । ପ୍ରତ୍ୟେକ ମାଛର ପ୍ରକାର ଅନୁସାରେ ପ୍ରଜନନ ମଧ୍ୟ ପୃଥକ ହୋଇଥାଏ । କିଛି ମାଛ ଛୁଆ ଦେଉ ଥିବ । ବେଳେ କିଛି ଅଣ୍ଡ ଦେଉଥା'ନ୍ତି । ଅଧିକ ପ୍ରଜନନ କରି ପାରୁଥିବା ଏକ ପ୍ରକାର ରଙ୍ଗିନ ମାଛ ହେଲା ଗମ୍ପି । ଏମାନଙ୍କ ଦେହର ରଙ୍ଗ ଓ ଲାଞ୍ଜର ଆକୃତି ଅନୁସାରେ

ପାଲନପଲ୍, ଚର୍ଚ୍ଚିତା । ସେମିତି ଆଉ ଏକ ସୁନ୍ଦର ମାଛ ହେଲା ପ୍ଲାଟି । ଏହା ଦେଖିବାକୁ ଛୋଟ । ପ୍ଲାଟିର ବିଭିନ୍ନ ପ୍ରକାର ମଧ୍ୟରେ ରହିଛି ଭେଲ୍‌ଚେଲ୍, ଫିଙ୍ଗ୍‌ଚେଲ୍, ପିନ୍‌ଚେଲ୍ ଏବଂ ରାଉଣ୍ଡ୍‌ଚେଲ୍ । ଅଣ୍ଡା ଦେବା ମାଛଗୁଡ଼ିକ ମଧ୍ୟରେ ଗୋଲ୍‌ଚେଲ୍‌ସି, ରଙ୍ଗିନ କାର୍ପ (କୋଇ), ବାର୍, ରାସବୋରା, ଡାନିଓ, ଟ୍ରେଟା, କ୍ୟାଟ୍‌ଫିସ୍, ଗୌରାମୀ ଏବଂ ଫାଇଟର୍ ଆଦି ରହିଛନ୍ତି । ତେବେ ଅଣ୍ଡା

ଗୌରାମୀ, ମୁନ୍ ଲାଇଟ୍ ଗୌରାମୀ ଏବଂ କିଛି ଗୌରାମୀ । ସେହିପରି ଆଖେଲ୍ ଫିସ୍ ମଧ୍ୟ ଦେଖିବାକୁ ଦେଖି ସୁନ୍ଦର । ଆମ ଦେଶରେ ମିଳୁଥିବା ଗୌରାମୀ ବା କରପୁଲି ଦେଖିବାକୁ ଖୁବ୍ ସୁନ୍ଦର । ଏହାଛଡ଼ା ଆମ ଦେଶରେ ମିଳୁଥିବା ଅନେକ ଦେଶୀ ମାଛ ମଧ୍ୟରେ ବିଭିନ୍ନ ପ୍ରକାର ଚନ୍ଦ୍ର ମାଛ, ଲୋଟ ବା ବୋଟିଆ, ଫଟର ମାଛ (ବେଙ୍ଗପୁଲ୍) ପରି ମାଛ) ଆଦିର ଖୁବ୍ ଚାହିଦା ବିଦେଶରେ ରହିଛି । ଏଠାରେ କୁହାଯାଇ ପାରେ ଯେ ଅନ୍ୟ ପ୍ରାଣୀ ପରି ରଙ୍ଗିନ ମାଛ କ୍ଷେତ୍ରରେ ମଧ୍ୟ ପୁରୁଷ ମାଛଟି ମାଛ ମାଛଠାରୁ ସୁନ୍ଦର ଓ ରଙ୍ଗବେରଙ୍ଗୀ ।

## ଅଷ୍ଟ୍ରେଲିଆରେ



ବିନା ପାଣିରେ ବେଶ୍ କିଛି ଦିନ ବଞ୍ଚିପାରୁଥିବା ତଥା ଗଛ ଚଢ଼ିପାରୁଥିବା କଉର ମୂଳ ବାସସ୍ଥାନ ହେଉଛି ଦକ୍ଷିଣ-ପୂର୍ବ ଏସିଆ ।



ଏହା ଲୁଣି ପାଣିରେ ମଧ୍ୟ ବଞ୍ଚିପାରେ । ଭଣ୍ଡୋନେସିଆ ଓ ପାପୁଆ ନିଉ ଗିନି ଦେଇ କଉ, ଅଷ୍ଟ୍ରେଲିଆରେ ପ୍ରବେଶ କରିଥିବା ଅନୁମାନ କରାଯାଇଛି । କଉମାନେ ସେଠାରେ ଏତେ ସଂଖ୍ୟାରେ ବଂଶ ବଢ଼େଇଲେଣି ଯେ, ଶୁଖିଲା ଭୂମିରେ ବି ଦେଖିବାକୁ ମିଳୁଛନ୍ତି । କଉଙ୍କ ଦ୍ଵାରା ସ୍ଥାନୀୟ ପରିବେଶର ସବୁଜନିୟମ ହେବାର ଆଶଙ୍କା ପ୍ରକାଶ ପାଇଲାଣି । ସ୍ଥାନୀୟ ବଡ଼ ମାଛ ଓ ମାଛ ଖାଇଥିବା ପକ୍ଷୀ କଉଙ୍କ ଯୋଗୁ ବିପଦରେ ପଡ଼ିପାରନ୍ତି । ତେଣୁ, କଉ ମାନଣ ଅଭିଯାନ ଚାଲିଛି ।



## ପାମୁକେଲ୍

ଗୁଡ଼ିଏ ପ୍ରାକୃତିକ ସତରଣ କୁଣ୍ଡ ଭଳି ଦିଶୁଥିଲେ ହେଁ ପ୍ରକୃତରେ ଏହା ଏକ ଜଳପ୍ରପାତ । ଭୂମିରେ ଥିବା ଏହି ପ୍ରପାତର ନାମ



ପାମୁକେଲ୍ । ୫୨୫ ଫୁଟ ଉଚ୍ଚତାରୁ ପ୍ରପାତଟି ଗୁଡ଼ିଏ ପ୍ରସ୍ତର କୁଣ୍ଡ ମଧ୍ୟ ଦେଇ ତଳକୁ ପଡ଼ୁଛି । ଏହି ପ୍ରପାତ ଜଳର ଔଷଧୀୟ ଗୁଣ ଥିବାରୁ ବିପଦ ଥିବା ସତ୍ତ୍ଵେ ଅନେକ ସ୍ଥାନ କରନ୍ତି । ୧୯୮୮ରେ ଏହା 'ୟୁନେସ୍କୋ' ଦ୍ଵାରା ବିଶ୍ଵ ଐତିହ୍ୟ ସୁଦ୍ଧା ମାନ୍ୟତା ପାଇଥିଲା ।

### ସ୍ଵାସ୍ଥ୍ୟମନ୍ଦିର

ପୁଣ୍ୟ-କୁଳା (ଭର୍ଚିଗୋ), ଚୀହୁ ଦୃଷ୍ଟିଦୋଷ, ଆଲ୍‌ଜାଇମର୍ସ, ହାତ-ଗୋଡ଼ ମଧ୍ୟରେ ସମନ୍ୱୟର ଅଭାବ, ଅତ୍ୟଧିକ ଉଚ୍ଚ ରକ୍ତଚାପ ଅଧିକାଂଶକାଳୀନ ସ୍ଵାସ୍ଥ୍ୟ ଥିଲେ ଗ୍ରେଡ଼ ମିଲ୍‌ରେ ଭୋଜି ବିପଜ୍ଜନକ ହୋଇପାରେ । ହୃଦ୍‌ପିଣ୍ଡ ଜନିତ କୌଣସି ସ୍ଵରୂପର ବ୍ୟାଧି ରୋଗୁଥିଲେ ଚିକିତ୍ସକଙ୍କ ପରାମର୍ଶ ବିନା ଏହା ବ୍ୟବହାର କରିବା ଅନୁଚିତ । ଏ ଭଳି କ୍ଷେତ୍ରରେ ସାଧାରଣତଃ ହୃଦ୍‌ପିଣ୍ଡର ସ୍ଵୟମ୍ ଗାପି, ଗ୍ରେଡ଼ ମିଲ୍ ବ୍ୟବହାର କରନ୍ତୁ । ଅତି ଛୋଟ ଛୁଆ (ପାଞ୍ଚ-ସାତ ବର୍ଷ ବୟସ୍କ)ଙ୍କୁ ଏହା ବ୍ୟବହାର କରିବାକୁ ଦିଅନ୍ତୁ ନାହିଁ । ଶସ୍ତ୍ରା ଗ୍ରେଡ଼ ମିଲ୍ ବ୍ୟବହାର ଦ୍ଵାରା ଆଣ୍ଡ୍ରୋ-ଗର୍ଣ୍ଡି, ନିତ୍ୟାନ୍ତ ଉପରେ ଚାପ ପଡ଼େ ମୂଲ୍ୟବାନ ଗ୍ରେଡ଼ ମିଲ୍‌ରେ ଭୋଜିବା ବେଳେ ଏତେଗା ଚାପ ପଡ଼େନାହିଁ । ସ୍ଵେଚ୍ଚି ତଥା ଖୁର୍ଦ୍ଧା-ଅପ୍ ବ୍ୟାୟାମ ପରେ ହିଁ ଗ୍ରେଡ଼ ମିଲ୍ ବ୍ୟବହାର କରନ୍ତୁ । ଏହା ପରେ ବା ପୂର୍ବରୁ ପୁସ୍-ଅପ୍, ବେଷ୍ ଡିପ୍, ଆର୍ ଡୋମେନ୍ ଛୁଟ, ବ୍ୟାଲ୍ ଏକ୍ସପ୍ରେସ୍‌ସର୍, ଫ୍ରି ଷ୍ଟାର୍, ପୁଲ୍ ଅପ୍ସ ଡିନି ଡିନି ସେଟ୍ କରନ୍ତୁ । ଏହା ଦ୍ଵାରା ଦୁଇ ପ୍ରକାର ବ୍ୟାୟାମ ମଧ୍ୟରେ ସମନ୍ୱୟ ରହେ । ଅତି ଧୀରେ ଗ୍ରେଡ଼ ମିଲ୍‌ରେ ଭୋଜିବା ବେଳାର; କିଛି ଲାଭ ହୁଏନାହିଁ । ଏହାଦ୍ଵାରା ଘଣ୍ଟାରେ ଅତି ବେଶିରେ ୨୦୦ କାଲୋରି ନଷ୍ଟ ହୁଏ । ବନ୍ଦ ଗ୍ରେଡ଼ ମିଲ୍ ଖରାପ ହୁଏ ।

### ଘରକୁ ଦିଅନ୍ତୁ ଜ୍ୟାମିତିକ ରୂପ

ଘରକୁ ନୂଆ ଲୁକ୍ ଦେବା ବେଳେ ପ୍ରାକ୍‌ସଜ୍ଞାରେ ଚିତ୍ରେ ପରିବର୍ତ୍ତନ ଆବଶ୍ୟକ । ଆଧିକାଳିକ ଜ୍ୟାମିତିକ ଉପରିଅର୍ ଚେଷ୍ଟାରେ ଅଛି । କୁଶଳ କଉର, ପରଦା କିମ୍ବା ଫ୍ଲାଲ୍ ଡେକୋର୍ ଆଦିରେ ଜ୍ୟାମିତିକ ପାଟର୍ଣ୍ଣ ଘରକୁ ଆଧିକାତ୍ୟଭରା ଲୁକ୍ ଦେଇପାରିବ ।

ଘରକୁ ଆକର୍ଷଣୀୟ ଲୁକ୍ ଦେବାରେ ଖୁଲପେପର୍ ନିର୍ଦ୍ଧିତ ଭାବେ ସାହାଯ୍ୟ କରିଥାଏ । ଆଧିକାଳିକ ବଜାରରେ ଅଳ୍ପ ଦାମରେ ଖୁବ୍ ସୁନ୍ଦର ଖୁଲପେପର୍ ମିଳୁଛି । ଜ୍ୟାମିତିକ ଡିଜାଇନ୍‌ର ଖୁଲପେପର୍ ଲଗାଇ ଦିଅନ୍ତୁ । ସବୁବେଳେ ଫୁଲ, ପକ୍ଷୀ କିମ୍ବା ସିନେମା ପରିବର୍ତ୍ତେ ଜ୍ୟାମିତିକ ପାଟର୍ଣ୍ଣର ଖୁଲ ପେପର୍ ନିର୍ଦ୍ଧିତ ଭାବେ ଘରକୁ ଏକ ଭିନ୍ନ ଲୁକ୍ ଦେଇପାରିବ ।

କାର୍ପେଟ୍: ଆପଣମାନେ ସମସ୍ତେ କାର୍ପେଟ୍‌ରେ ଫ୍ଲୋରାଲ୍ ଡିଜାଇନ୍ ଦେଖିଥିବେ । ଅନେକ ଲୋକ ନିଜ ଘରେ ଫ୍ଲୋରାଲ୍ ପାଟର୍ଣ୍ଣର କାର୍ପେଟ୍ ପକାଇବାକୁ ପସନ୍ଦ କରନ୍ତି । କିନ୍ତୁ ଲିଙ୍ଗ୍ ରୁମ୍‌ର ଡେକୋରେସନ୍ ବଦଳାଇବାକୁ ଚାହୁଁଥିଲେ ଜ୍ୟାମିତିକ ପାଟର୍ଣ୍ଣର କାର୍ପେଟ୍ ଏବଂ ପାପୋକ ପକାନ୍ତୁ । କାର୍ପେଟ୍ ସହିତ ମ୍ୟାଟ୍ କରି ଜ୍ୟାମିତିକ ଖୁଲ ପେପର୍ ମଧ୍ୟ ଲଗାଇଲେ ଘର ଏକ ନୂତନ ଲୁକ୍ ପାଇବ ।

ଫର୍ନିଚର: ଆଧିକାଳିକ ଜ୍ୟାମିତିକ ପାଟର୍ଣ୍ଣର ଫର୍ନିଚର୍ ମଧ୍ୟ ଡେକୋରେ ଅଛି । ଏଥିପାଇଁ ଆପଣ ହେକ୍ସାଗ୍ରାମ୍ ରୁକ୍ ସେଲ୍‌କ୍ସ କିଣିପାରନ୍ତି । ନହେଲେ ରୁକ୍ ସେଲ୍‌କ୍ସ ହନିକମ୍ ସେପ୍‌ରେ ତିଆରି କରି ରଙ୍ଗ ଦେଇପାରନ୍ତି । ଏହାଦ୍ଵାରା ଷ୍ଟିଲ୍ ରୁମ୍ ସ୍ଵାର୍ ବେଶାଯିବ । ନହେଲେ ରୁକ୍ ସେଲ୍‌କ୍ସ ପାଖରେ ନିଖେପ୍‌ରେ ଡିଜାଇନ୍‌ର କୌଣସି ପେଟ୍ ଲଗାଇ ପାରନ୍ତି ।

ଫୁଣ୍ଡାମେଣ୍ଟ୍: ଘର ସଜାରେ ଫୁଲ୍ କୁଣ୍ଡର ଭୂମିକା କେତେ ସେକଥା ଆଉ ନୂଆ କରି କହିବା ଦରକାର ନାହିଁ । ତେବେ ପାରମ୍ପାରିକ ଆକୃତିର କୁଣ୍ଡ ସରିବର୍ତ୍ତେ ଚିତ୍ରେ ଭିନ୍ନ ଆକୃତିର କୁଣ୍ଡ ବାନ୍ଧନ୍ତୁ । ଯେମିତିକି ଚିନି କୋଣିଆ, ଚାରିକୋଣିଆ ଚନ୍ଦ୍ ।

ପରଦା ଓ କୁଶନ୍: ଘରକୁ ଏକ ସ୍ଵାର୍ ଲୁକ୍ ଦେବାରେ ପରଦା ସ କୁଶନ୍‌ର ଭୂମିକା ରହିଛି । ପରଦା ଓ କୁଶନ୍ ଯଦି ଜ୍ୟାମିତିକ ପାଟର୍ଣ୍ଣର ହୋଇଥାଏ ତେବେ ଆପଣଙ୍କ ଲିଙ୍ଗ୍ ରୁମ୍ ଆହୁରି ଆଧୁନିକ ଲାଗିବ । ବିଭିନ୍ନ ଭାବରେ ଗାର ତଣ୍ଡା ହୋଇଥିବା କପଡ଼ାରେ ଆପଣ କୁଶନ୍ କଉର ତିଆରି କରିପାରିବେ । ବିଶେଷ କରି ମଲ୍ଲି କଲର୍ ନିଖେପ୍‌ରେ ପାଟର୍ଣ୍ଣ କୁଶନ୍ ଓ ପରଦାକୁ ଆହୁରି ସୁନ୍ଦର କରିଥାଏ ।



ବ୍ୟସ୍ତବହୁଳ ଜୀବନ ମଧ୍ୟରେ ସମୟ ବାହାର କରି ସଚ୍ଚଳିତ ଆହାର ଗ୍ରହଣ କରିବା ମହିଳାଙ୍କ କ୍ଷେତ୍ରରେ ଅଧିକାଂଶ ସମୟରେ ସମ୍ଭବ ହୋଇପାରି ନଥାଏ । ମହିଳାମାନେ ଗ୍ରହଣ କରୁଥିବା କେତେକ ଖାଦ୍ୟରେ ପ୍ରଚୁର ଭିଟାମିନ୍ ଥିବାବେଳେ ଆଉ କେତେକରେ ଅଳ୍ପ ପରିମାଣ ଭିଟାମିନ୍ ରହିଥାଏ । ଫଳରେ ସେମାନେ ବିଭିନ୍ନ ରୋଗରେ ଆକ୍ରାନ୍ତ ହୋଇଥାନ୍ତି । ଆସବୁ ଜାଣିବା, କେଉଁ ଖାଦ୍ୟ ମହିଳାଙ୍କୁ ସଂପୂର୍ଣ୍ଣ ଭିଟାମିନ୍ ଯୋଗାଇବ ।

**ଭିଟାମିନ୍ -ଏ**  
ଭିଟାମିନ୍ -ଏରେ ଆଖିଆକୃତେଷ୍ଟ ଗୁଣ ବେଶୀ ପରିମାଣରେ ଥାଏ, ଯାହାର ଆବଶ୍ୟକତା ପ୍ରତ୍ୟେକ ମହିଳାଙ୍କ ପାଇଁ ଦରକାର । ଏହି ଭିଟାମିନ୍ ଦାନ୍ତ, ହାଡ଼, ଟିସୁ ଓ ଚୂଡ଼ା ଆଦି ପାଇଁ ଆବଶ୍ୟକ ହୋଇଥାଏ । ଗାଜର, ତରଭୁଜ, ବିଲାତି, କଖାରୁ, ପିଜୁଳି, ବ୍ରକୋଲି, ଅମୃତଭଣ୍ଡା, ପାଳଙ୍ଗ, ଅଣା, କ୍ଷୀର ଓ କଲିଙ୍ଗ ଆଦିରେ ପ୍ରଚୁର ପରିମାଣର ଭିଟାମିନ୍-ଏ ରହିଥାଏ ।

**ଭିଟାମିନ୍-ବି୨**  
ଏହି ଭିଟାମିନ୍ ଶରୀରର କୋଷିକା ପାଇଁ ବହୁ ପରିମାଣରେ ଆବଶ୍ୟକ ହୋଇଥାଏ । ଏହାର ଅଭାବରେ ମୁହଁ ଏବଂ ଓଠ ଶୁଖିଯାଏ । ଏଥିସହିତ ଏହାର ପ୍ରଭାବ ଚୂଡ଼ା, ଆଖି ଏବଂ ରକ୍ତ ଉପରେ ମଧ୍ୟ ପଡ଼ିଥାଏ । ଏହାର ଅଭାବରେ ଚୂଡ଼ାରେ ଭାଙ୍ଗ, ଏନିମିଆ(ରକ୍ତହୀନତା), ଆଖି ଭାରି ଲାଗିବା, ନିଦ ନ ହେବା ଆଦି ହୋଇଥାଏ । ଭିଟାମିନ୍-ବି୨ କ୍ଷୀର ଏବଂ କଲିଙ୍ଗ ପ୍ରଭୃତ ଦହି, ପନିର ଆଦିରେ ଥାଏ । ଏଥିସହିତ କଦଳୀ, ବିନୟ ଓ ଅଣା ଆଦିରେ ମଧ୍ୟ ଏହି ଭିଟାମିନ୍ ରହିଥାଏ ।

**ଭିଟାମିନ୍-ବି୬**  
ମଜଭୂତ ପାଚନ ତନ୍ତ୍ର ପାଇଁ ଭିଟାମିନ୍-ବି୬ ବହୁତ ଜରୁରୀ ହୋଇଥାଏ । ଏହା ଶରୀରରେ ହରମୋନ୍ ଏବଂ ମସ୍ତିଷ୍କ ପାଇଁ

## ଜରୁରୀ ଭିଟାମିନ୍



ରସାୟନିକ ପଦାର୍ଥ ପ୍ରସ୍ତୁତ କରିଥାଏ । ଏହା ଭୁଲ ରୋଗ, ହୃଦ ରୋଗ ଓ ଅବସାଦ ଆଦିକୁ ଦୂରରେ ରଖେ । ଶରୀରରେ ରକ୍ତ ଶର୍କରା ସ୍ତରକୁ ମଧ୍ୟ ନିୟନ୍ତ୍ରଣ ରଖିଥାଏ । ଏହି ଭିଟାମିନ୍ ଖାଦ୍ୟଶାସ୍ତ୍ର, କଦଳୀ, ମାଂସ, ମାଛ, କାକୁ ଓ କିସମିସ ଆଦିରେ ରହିଥାଏ ।

**ଭିଟାମିନ୍ - ବି୭**  
ଭିଟାମିନ୍- ବି୭କୁ ବାୱିଟିନ୍ ମଧ୍ୟ କୁହାଯାଇଥାଏ । ଏହା କେଶ ପାଇଁ ବହୁତ ଜରୁରୀ ଭିଟାମିନ୍ । ଏହାକୁ ଭିଟାମିନ୍ ଏଫ୍ ମଧ୍ୟ କୁହାଯାଇଥାଏ । ଏହା ରୁକ୍ଷ କେଶକୁ ପୁନଃନିର୍ମାଣ କରିବାରେ ସାହାଯ୍ୟ କରିଥାଏ । ବାୱିଟିନ୍ ଅଭାବରେ କେଶର ଚୂଡ଼ା ଶୁଷ୍କ ହେବା ସହ ପରଦା ଉଠିଯାଇଥାଏ । ଫଳରେ କେଶ ମୂଳ କୁଣ୍ଠିତ ହୋଇଥାଏ । ଏହାର ଅଭାବ ପୂରଣ କରିବା ପାଇଁ ହେଲେ ମାଛ, କଦମ୍ବଳ, ବାଦାମ, ଗାଜର, କଦଳୀ, ହଳଦୀଆ ଫଳ, ପତ୍ରକାତୀୟ ପରିବା, ବ୍ରାଉନ ଚାଉଳ, ଅଣା, ସୋୟାବିନ୍, ଲଙ୍କା, ଦହି ଆଦି ପ୍ରଚୁର ପରିମାଣରେ ସେବନ କରିବା ଆବଶ୍ୟକ ।

**ଭିଟାମିନ୍ - ବି**  
ଏହା କର୍କଟ ରୋଗକୁ ଏଡ଼ାଇବାରେ ସାହାଯ୍ୟ କରିବା ସହ ଦୃଷ୍ଟିଶକ୍ତିରେ ସୁଧାର ଆଣିବାକୁ ବେଶ୍ୟ କରିଥାଏ । ରକ୍ତରେ କୋଲୋଷ୍ଟରଲ ସ୍ତରକୁ କମ୍ କରିବାରେ ସାହାଯ୍ୟ କରିଥାଏ । ଭିଟାମିନ୍- ବି ଅଭାବରେ ଷ୍ଟିଲ ନାମକ ରୋଗ ହୋଇଥାଏ, ଯାହା ଦ୍ୱାରା ଅଳ୍ପ ପରିଶ୍ରମରେ ଅଳ୍ପ ଲାଗିବା ସହିତ ମାଂସପେଶୀ ଦୁର୍ବଳ ହୋଇଥାଏ । ସେହିପରି ଆଖିରେ କଷ୍ଟ ହେବା ସହିତ ମାଡ଼ିକୁ ରକ୍ତ ବାହାରିଥାଏ । ଏଥିପାଇଁ ବ୍ରକୋଲି, ପାଟିଲାଫଳ, ଆଳୁ, ସୁବେରୀ, କଦଳୀ ଏବଂ ବିଲାତି ଆଦି ଖାଇବା ନିହାତି ଆବଶ୍ୟକ ।

**ଭିଟାମିନ୍-ଇ**  
ଭିଟାମିନ୍-ଇ ଆମର ଶରୀର ପାଇଁ ସଂପୂର୍ଣ୍ଣ ଉପଯୋଗୀ ହୋଇଥାଏ । ଏହା ଆଖିଅକୃତେଷ୍ଟ ଭାବେ କାମ କରିଥାଏ । କୋଷିକାକୁ ଅନ୍ୟ ଏକ କୋଷିକା ସଂଯୋଗ କରିବାରେ ଭିଟାମିନ୍-ଇ ସାହାଯ୍ୟ ହୋଇଥାଏ । ଏହି ଭିଟାମିନ୍ ଅଣା, ବାଦାମ, ଆଖରୋଟ, ସୂର୍ଯ୍ୟମୁଖୀ ମଞ୍ଜି, ସୋରିଷ, ବ୍ରକୋଲି, ଆମ୍ବ, ଅମୃତଭଣ୍ଡା ଏବଂ କଖାରୁ ଆଦିରେ ମିଳିଥାଏ ।

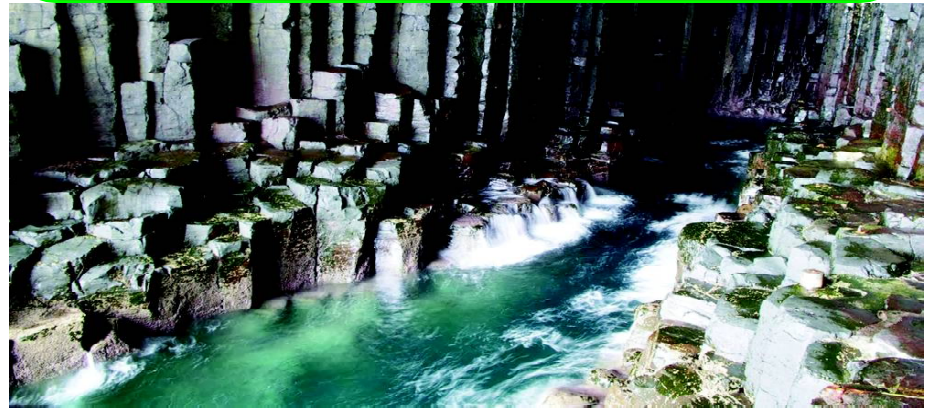
## ପଥର ଭିତରେ ଘର

ସମସ୍ତଙ୍କର ଇଚ୍ଛା ରହିଥାଏ ସୁନ୍ଦର ଘରଟିଏ ତିଆରି କରିବାକୁ । କିନ୍ତୁ କେହି କେବେ ଚିନ୍ତା କରି ନ ଥିବେ ଏପରି ପଥର ବା ପାହାଡ଼ ଭିତରେ ଘରଟିଏ ପାଇଁ । କଥାଟା ଅଳ୍ପ ଲାଗୁଥିଲେ ହେଁ ଏହି ଘରଟି ଦେଖିଲେ ଆପଣ ଆହୁରି ଅଧିକ ଆଶ୍ଚର୍ଯ୍ୟ ହେବେ । ଘରଟିରହିଛି ପାହାଡ଼ର ଠିକ୍ ମଝିରେ । ଚା'ର ଭିତରକୁ ଗଲେ କେଉଁ ରାଜ ଉଆସ ଠାରୁ ବି ଏହା କମ୍ ଲାଗିବନି । ତେବେ ଏମିତି ଏକ ଘରକୁ ନିର୍ମାଣ କରିବାର ସ୍ୱପ୍ନ ଦେଖୁଥିଲା ଓପା ନାମକ ଆର୍କିଟେକ୍ଟର କମ୍ପାନୀର ଦୁଇଜଣ ଆର୍କିଟେକ୍ଟ । ବର୍ତ୍ତମାନ ଏହାର ଡିଜାଇନ୍ ପ୍ରସ୍ତୁତ ହୋଇ ସାରିଛି । ଏହି ଘରର ସବୁଠୁ ବଡ଼ ବିଶେଷତ୍ୱ ହେଲା ଏହାର ଠିକ୍ ଉପରକୁ ରହିଥିବା ଏକ କିଙ୍ଗ ସାଇଜ୍ ସୁଇଚିଂ ପୁଲ୍ । ଘରେ ବସି ଏହାର ସୌନ୍ଦର୍ଯ୍ୟ ଆପଣ ଉପଭୋଗ କରିପାରିବେ ।



## ଦ୍ୱୀପର ଦେଶ

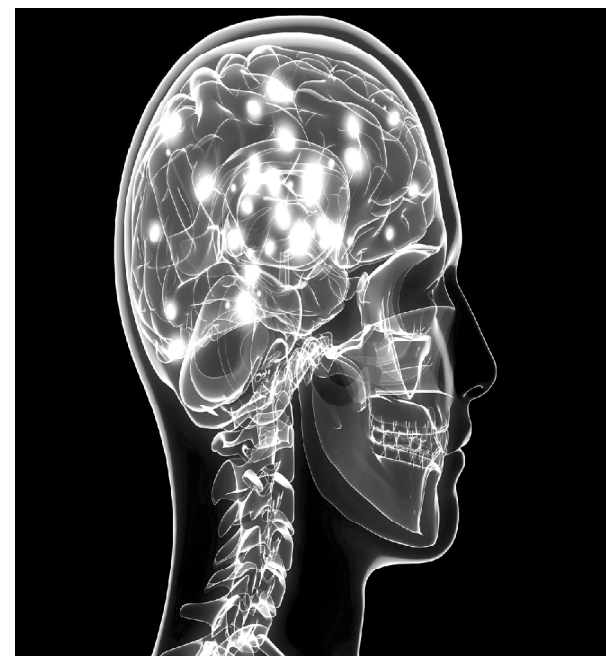
ଝଟଲାଣ୍ଡକୁ ଲ୍ୟାଣ୍ଡ ଅଫ୍ କେକସ୍ କୁହାଯାଏ । ପ୍ରକୃତିର ଅପୂର୍ବ ଶୋଭାରେ ପରିପୂର୍ଣ୍ଣ ଏହି ଦେଶରେ ରହିଛି କ୍ଲୋଟ୍ଟେଡ୍ ୮୦୦ଟି ଦ୍ୱୀପ । ଏହାର ରାଜଧାନୀ ଏଡିନବର୍ଗ ହେଉଛି ଯୁରୋପର ସବୁଠାରୁ ବଡ଼ ବିରାୟ କ୍ଷେତ୍ର । ବର୍ଷକୁ ୨୨ ହଜାର ଚନ୍ଦ୍ର ସୁବେରୀ ଝଟଲାଣ୍ଡ ପ୍ରସ୍ତୁତ କରିଥାଏ । ସମସ୍ତ ଖାଦ୍ୟ ପ୍ରସ୍ତୁତିରେ ଝଟଲାଣ୍ଡ ଯୁରୋପରେ ସବୁଠାରୁ ଶୀର୍ଷରେ ରହିଛି । ୬୦ଟି ଦେଶକୁ ସାମୁଦ୍ରିକ ଖାଦ୍ୟ ରସାୟନୀ କରୁଛି । ଝଟଲାଣ୍ଡର 'ହୁଇର୍ସ୍' ସାରା ବିଶ୍ୱରେ ପ୍ରସିଦ୍ଧ । ପୃଥିବୀର ଦୁଇ ଶହରୁ ଅଧିକ ବଡ଼ ବଡ଼ ଚାଉଳନରେ ଏହାର ହୋଇଥିଲେ ମାକେଟ୍ ରହିଛି । ଅନ୍ୟାନ୍ୟ ଦ୍ରବ୍ୟ ତୁଳନାରେ ଝଟଲାଣ୍ଡ ବିଶ୍ୱକୁ ୮୦ ପ୍ରତିଶତ ହୁଇର୍ସ୍ ଯୋଗାଇଥାଏ ।



## ମୃତ୍ୟୁ ପରେ ବି ଜୀବନ ମିଳିବ

ଷ୍ଟେମସେଲ୍ ମସ୍ତିଷ୍କରେ ଏକପ୍ରକାର ରିବୁଟିଂ ପଦ୍ଧତିରେ ଆପଣାଛାଏଁ ବ୍ରେନସେଲ୍ ସୃଷ୍ଟି କରିପାରିବ ବୋଲି ଗବେଷକମାନେ ଆଶା କରିଛନ୍ତି ଯାହାଦ୍ୱାରା ମୃତ୍ୟୁକୁ ଜୟ କରିହେବ ।

ମୃତକୋଷଗୁଡ଼ିକ ମସ୍ତିଷ୍କରେ ପୁଣି ଜୀବନ୍ତ ହୋଇ ଉଠିବ, ସୃଷ୍ଟି ହେବ ନୂଆ ମସ୍ତିଷ୍କ ବୋଲି ଏକ ଗବେଷଣାକୁ ଜଣାପଡ଼ିଛି । ମୃତ ବ୍ୟକ୍ତିଙ୍କ ମସ୍ତିଷ୍କକୁ ପୁଣି ଗଢ଼ାଯାଇ ପାରିବା ଲକ୍ଷ୍ୟରେ ମେଡିକାଲ ଟ୍ରାଏଲ ଏବେ କରାଯିବାର ଯୋଜନା କରାଯାଇଛି । ଏହି ଟ୍ରାଏଲର ଗୁରୁତ୍ୱ ହେଉ ରହିଛି । ଆମେରିକାର ବାୟୋଟେକ୍ କମ୍ପାନୀ ବାୟୋକ୍ୟୁର୍ ଟ୍ରାଏଲ ଲାଗି ଅନୁମତି ଦେବା ସହ ୨୦ ଜଣ ବ୍ରେନ ଇଞ୍ଜିରୀ ପରେ ମୃତ ହୋଇଥିବା ଲୋକଙ୍କ ଉପରେ ପରୀକ୍ଷା କରାଯିବ । ଲାଭତ୍ୱ ସପୋର୍ଟରେ ଏହା ବିଭିନ୍ନ ପଦ୍ଧତି ଓ ପରୀକ୍ଷା ମାଧ୍ୟମରେ କରାଯିବ । ଗବେଷକମାନେ କହନ୍ତି, ବ୍ରେନରେ ପେପ୍ଟାଇଡ୍ ସହ ଷ୍ଟେମସେଲ୍ ସିଧା ବ୍ରେନରେ ପ୍ରବେଶ କରାଯିବ । ଲେଜର ଓ ଷ୍ଟିମୁଲେସନ୍ ଡେଲିଭର୍ ବି ପ୍ରୟୋଗ କରାଯିବ ବ୍ରେନରେସମରେ । ଏହାପରେ ବ୍ରେନସେଲ୍ ପୁଣି ଆପଣାଛାଏଁ ସୃଷ୍ଟି ହେବାରେ ଲାଗିବ । କେତେକ ସରୀସୃପ ଓ ସାମୁଦ୍ରିକ ଜୀବ ଯେଉଁକି ସେମାନଙ୍କ ଅଳ୍ପ କଟିଗଲାପରେ ଚାହାକୁ ପୁଣି ସୃଷ୍ଟି କରିପାରନ୍ତି ଠିକ୍ ସେହିଭଳି ଏହା ହୋଇପାରିବ ଜଣାପଡ଼ିଛି । ଏହି ପ୍ରୋଜେକ୍ଟର ନାମ ରହିଛି ରି-ଆନିମା ପ୍ରୋଜେକ୍ଟ । ଏହା ଆମେରିକାର ନ୍ୟାସନାଲ



ଇନ୍ଷ୍ଟିଚ୍ୟୁଟ୍ ଅଫ୍ ମେଡିସିନ୍ ଦ୍ୱାରା ଆପୁଲ୍ ହୋଇସାରିଛି । ଗବେଷକ ଟିମ୍ ବି ଭାରତରେ ଏହି ପଦ୍ଧତିରେ କାର୍ଯ୍ୟ କରିବାକୁ ଯୋଜନା କରିଛନ୍ତି । କିଛିଦିନ ପରେ ପ୍ରାଥମିକ ଫଳାଫଳ ମିଳିବ ବୋଲି ଲକ୍ଷ୍ୟ ରଖାଯାଇଛି । ଯଦି ଏହା ସଫଳପଥରେ ଆଗେଇଗଲେ ତେବେ ମୃତ ବ୍ୟକ୍ତି ବି କିଛି ଉଠିବେ ।

## ଭେନିସ୍ କେନାଲରେ କାଠ-ଫରାରି !

ଭେନିସ୍ ସୁପ୍ରିମ୍ କଳପୂର୍ଣ୍ଣ କେନାଲରେ କାର୍ତ୍ତିକ ରାତି କରୁଥିବାର ଦେଖାଯାଇଥିଲା । କିଛି ବର୍ଷ ତଳେ କାଠରେ କାର୍ତ୍ତିକ ବନାଉଥିଲେ ଲିଭିଓ ଡି ମାର୍ତ୍ତ୍ତି । କାର୍ତ୍ତି ଦେଖିବାକୁ 'ଫେରାରି ଏଫ୍ ୫୦' ପରି । ତେବେ, ଏଥିରେ ୫୧୨ ଅଣୁ-ଶକ୍ତି ସଂପନ୍ନ ଭି-୧୨ ଇଂଜିନ୍ ବଦଳରେ ଏକ ମୋଟୋର ଲାଗିଛି, ଯାହା ମାଧ୍ୟମରେ କାଠ କାର୍ତ୍ତି ମୋଟର ଚାଳିତ ହେଉଛି । କିଛି ଜଳରେ ଗତି କରିପାରୁଛି । ଲିଭିଓଙ୍କର କାଠ-ଫରାରି ସବୁକରେ ଗଢ଼ିପାରିବ ନାହିଁ । 'ଭେନିସ୍ ବଡ଼େଇ' ଭାବେ ସୁପରିଚିତ ଲିଭିଓ କାଠ-ରାରିଟିକୁ ବିନା କାହାର ସାହାଯ୍ୟ ନେଇ, ନିଜେ ହାତରେ ଗଢ଼ିଛନ୍ତି । ମୋଟର ଖଞ୍ଜିବାକୁ କାର୍ତ୍ତିଗରୀ କୌଶଳ, ତାଙ୍କୁ ଜଣା । ଉଲ୍ଲେଖଯୋଗ୍ୟ ଯେ, ସେ କଳପଥରେ ଗତି କରିବା ପାଇଁ କାଠରେ ଘୋଡ଼ା-ଗାଡ଼ିଟିଏ ମଧ୍ୟ ଗଢ଼ିଥିଲେ ।

## ପ୍ରକୃତିର ଦାନ - ଆଖୁ

ଖରାଦିନେ ଏବେ ଆଖୁରସ ପିଇବାର ମଜା ଅଳ୍ପା ପ୍ରକାରର । ଏହା କେବଳ ପ୍ରବଳ ଗରମରୁ ରକ୍ଷା କରେ ନାହିଁ, ଏକାଧିକ ରୋଗରୁ ବି ସୁରକ୍ଷିତ ରଖୁଥାଏ । ଗ୍ଲୁକୋସେମିକ୍, ଇଣ୍ଡେକ୍ସ୍ କମ୍ ହୋଇଥିବା ଯୋଗୁଁ ଡାଇବେଟିସ୍ ରୋଗୀଙ୍କ ପାଇଁ ବି ଭଲ ।

କ୍ୟାଲସିୟମ, ମାଗ୍ନେସିୟମ, ପଟାସିୟମ, ଆଇରନ୍ ଏବଂ ମାଗ୍ନେସିୟମ ଭରପୂର ଆଖୁରସ ଉଲ୍ଲେଖ୍ୟାତ୍ମକ ସର୍ବ ସର୍ବ ପାଣିର ଅଭାବ ସହ ଡାଇବେଟିସ୍ ରୋଗୀଙ୍କୁ ବି ରକ୍ଷାକରେ ।

ଏଥିରେ ଥିବା ଆଲଫା ହାଇଡ୍ରୋଲିକ୍ ଏସିଡ୍ ଏବଂ ଗ୍ଲୁକୋଲିକ୍ ଏସିଡ୍ ଚୂଡ଼ା ପାଇଁ ଅନୁତ ସମାନ । ଏହା ବ୍ରଣ ଦୂର କରିବା ସହ ଦାଗ ଦୂର କରେ ତଥା ଏକ ପ୍ରକୃତ ଧୂମାକ ଦିଏ । ଚୂଡ଼ାକୁ ଏହା ଆର୍ତ୍ତ ରଖେ ।

ଆଖୁରସରେ ପ୍ରଚୁର ପ୍ରୋଟିନ୍ ଏହାକୁ ଆୟୁର୍ବେଦରେ କଣିସ୍ ଚିକିତ୍ସାରେ ବ୍ୟବହାର କରାଯାଇଛି । ଏଥିରେ ଗ୍ଲୋକୋଲ୍ ଅଧିକ ପରିମାଣରେ ଥିବାରୁ ଏହା ଏକ ଭଲ ଏନର୍ଜି ଟ୍ରକ୍ । କାମ କରିବାରେ ସହାୟକ ହୋଇଥାଏ । ଏଥିସହ ପରିସ୍ରା ପୋଡ଼ା ଏବଂ ଯନ୍ତ୍ରଣା ଦୂର କରିବାରେ ବି ଏହା ସହାୟକ ।

ଆଖୁରସ ଆଲକାଲାଇନ୍ ପ୍ରକୃତିର ହେବା ସହ ଏକ ଆଣ୍ଟିବାୟୋଟିକ୍ ଏକେଣ୍ଟ । ଏହା ଦାନ୍ତର ସୁରକ୍ଷା କରିବା ସହ ମୁଖଦୁର୍ଗନ୍ଧ ଦୂର କରେ । ଏଥିରେ ଥିବା ଆଣ୍ଟିଅକ୍ସିଡାଣ୍ଟ ଶରୀର ଉପରେ ଶକ୍ତିଶାଳୀ ପ୍ରଭାବ ପକାଏ ଏବଂ ଫ୍ଲେବୋନ୍ କ୍ୟାନ୍ସର କୋଷଗୁଡ଼ିକ ବ୍ୟାପିବାକୁ ରୋକେ । ଆଖୁରସ ଶରୀରର ବିଲିଭୁବିନ୍ ସ୍ତର ଠିକ୍ ରଖିବାକୁ ଲିଭର ସୁସ୍ଥ ରହେ । ତେଣୁ ଏହାକୁ ଆୟୁର୍ବେଦରେ କଣିସ୍ ଚିକିତ୍ସାରେ ବ୍ୟବହାର କରାଯାଇଛି । ଏଥିରେ ଗ୍ଲୋକୋଲ୍ ଅଧିକ ପରିମାଣରେ ଥିବାରୁ ଏହା ଏକ ଭଲ ଏନର୍ଜି ଟ୍ରକ୍ । କାମ କରିବାରେ ସହାୟକ ହୋଇଥାଏ ।



## କ୍ୟାମେରା ଲାଗିଥିବା ଚୁଥୁରଣ

ସମସ୍ତ ଦରକାରୀ ଜିନିଷ ଯେମିତିକି ଫ୍ୟାନ୍, ପାନିଆ, ବ୍ୟାଗ, ହେୟାରବ୍ୟାଣ୍ଡ ଆଦିରେ କ୍ଲୋଜ୍ ଭିଡିଓ କ୍ୟାମେରା ଲାଗିବାର ଆମେ ଶୁଣୁଛେ । ମାତ୍ର ଏବେ ସିଏଟଲ୍ କମ୍ପାନୀ ଏପରି ଏକ ଚୁଥୁରଣ ଲଞ୍ଚ କରିଛି, ଯେଉଁଥିରେ ଏକ କ୍ଲୋଜ୍ ଭିଡିଓ କ୍ୟାମେରା ରହିଛି । ଏଥିରେ ବ୍ରଣ କଲେ ପାଟି ଭିତରକୁ ଆମେ ସୁବିଧାରେ ଦେଖିପାରିବା । ଲୋସ 'ପ୍ରୋଫିକ୍ସ' ନାମକ ଏହି ଚୁଥୁରଣ ଡିଜିଟାଲ ଆମେରିକାର ବଡ଼ ଚିକିତ୍ସକ କ୍ଲେଗ୍ କୋହଲର ପ୍ରସ୍ତୁତ କରିଛନ୍ତି । ଏହି ବ୍ରଣ ଏବେ ବଜାରରେ ଡିସ୍କାଉଣ୍ଡରେ



୨୯୯ ଆମେରିକା ଡଲାରରେ ଉପଲବ୍ଧ ହେବ । ୨୦୧୭ରେ ଏହା ବଜାରରେ ୩୯୯ ଡଲାରରେ ମିଳିବ । ଏହି ଚୁଥୁରଣରେ ମଧ୍ୟ ସ୍ୱାର୍ଚ୍ଚଯୋଗୁଁ ଭିଡିଓକୁ ପଠାଇବାକୁ ଖୁଲଫାଏ ଏବଂ ବୁଲୁଥିବା ଉପଲବ୍ଧ ଅଛି । ବଡ଼ ଚିକିତ୍ସକ କହିବା ଅନୁଯାୟୀ ଏହା ଦ୍ୱା ଆପଣ ଆପଣଙ୍କ ପାଟି ଭିତରର କୋଣ ଅନୁକୋଣ ଦେଖିପାରିବେ ଓ କେଉଁଠି କେତେ ସଫା ହୋଇଛି ମଧ୍ୟ ଜାଣିପାରିବେ ।

## ଲାଞ୍ଜ ନ ଥିବା ଲାଞ୍ଜାତାରା

ମହାକବିଶାମ୍ଭାନାମାନେ ଏପରି ଏକ ଲାଞ୍ଜାତାରାକୁ ଠାବ କରିଛନ୍ତି ଯାହାର ଲାଞ୍ଜ ନାହିଁ । ସାଧାରଣତଃ ଲାଞ୍ଜାତାରା ବା ଧୂମକେତୁର ଲାଞ୍ଜା ରହିଥାଏ । ଏହି ବିଶେଷପ୍ରକାର ଲାଞ୍ଜାତାରାକୁ ଯୌରମଣ୍ଡଳର ବିକାଶ ରହସ୍ୟ ଜଣାପଡ଼ିବ ବୋଲି ସେମାନେ ଆଶା କରିଛନ୍ତି । ଅଧିକାଂଶ ଧୂମକେତୁ ବରଫ ତଥା ଅନ୍ୟାନ୍ୟ ଜମାଟ ବାନ୍ଧିଥିବା ପଦାର୍ଥର ହୋଇଥିବା ବେଳେ ଏହା ଯୌରମଣ୍ଡଳରୁ ଦୂରରେ ଜମିଥିବା ଅବସ୍ଥାରେ ମିଳନ୍ତି । ଉତ୍କଳ ଲାଞ୍ଜା ଥିବା ଧୂମକେତୁଗୁଡ଼ିକ ସୂର୍ଯ୍ୟଙ୍କ ନିକଟତର ହୋଇଗଲେ ତରଳିଯାନ୍ତି । ହେଲେ ପୃଥିବୀ ଭଳି ସୂର୍ଯ୍ୟଙ୍କ ଠାରୁ ଦୂରରେ ଥିବା ଏହି 'ମ୍ୟାନକ୍' ନାମକ ଧୂମକେତୁ କଳା ଏବଂ ଲାଞ୍ଜାବିହୀନ । ବିନା ଲାଞ୍ଜା ଥିବା ଏକ ବିଲେଇ ପ୍ରକାରିର ନାମାନ୍ତରେ ଏହାର ନାମ ରଖାଯାଇଛି । ଏଥିରେ ମଙ୍ଗଳ ଏବଂ ବୃହସ୍ପତି ଗ୍ରହରେ ମିଳୁଥିବା ବିଭିନ୍ନ ସାମଗ୍ରୀ ଅଂଶ ମିଳିଛି । ମୁଖ୍ୟ ଗବେଷକ ତଥା ଯୁନିଭରସିଟି ଅଫ୍ ହାୱାଲର ମହାକାଶବିଜ୍ଞାନୀ କାରେନ୍ ମିର୍ କହିଛନ୍ତି ଯେ, ମ୍ୟାନକ୍ ଅନେକ ଦିନ ହେବା ଯୌରମଣ୍ଡଳରେ ଜମାଟ ହୋଇଥିଲା ବୋଲି ଜଣାପଡ଼େ ।

# ବିପିୟୁଟିର ଅନଲାଇନ ପରୀକ୍ଷା ନିଷ୍ପତ୍ତି ତୃପ୍ତିପୂର୍ଣ୍ଣ ଛାତ୍ରଛାତ୍ରୀଙ୍କ ଭବିଷ୍ୟତ ସହ ଖେଳୁଛନ୍ତି ରାଜ୍ୟସରକାର : ଯୁବମୋର୍ଚ୍ଚା

ଭୁବନେଶ୍ୱର, ୦୪/୭ (ନି.ପ୍ର): ଓଡ଼ିଶାର ବୈଷୟିକ ବିଦ୍ୟାଳୟ(ବିପିୟୁଟି)ର ଶେଷ ସେମିଷ୍ଟାର ଛାତ୍ରଛାତ୍ରୀମାନଙ୍କ ପାଇଁ ଅନଲାଇନ କରିବା ନିଷ୍ପତ୍ତି ଅତ୍ୟନ୍ତ ତୃପ୍ତିପୂର୍ଣ୍ଣ । ବିପିୟୁଟିର ଛାତ୍ରଛାତ୍ରୀମାନଙ୍କ ଅନଲାଇନ ପରୀକ୍ଷା ପାଇଁ ଦେଉଥିବା ୨୭ ପୁଷ୍ପାବ ନିୟମାବଳୀକୁ ପୂରଣ କରିବା ବନ୍ଧୁ ଛାତ୍ରଛାତ୍ରୀମାନଙ୍କ ପକ୍ଷରେ ଅସମ୍ଭବ । ନାୟମାବଳୀ ଲେଖାଯାଇଥିବା କଂପ୍ୟୁଟର ଆବଶ୍ୟକତା ଯେମିତିକି ୪ ଜିବି ରାମ, ଝେବ କ୍ୟାମ, ମାଇକ, ଏଫଟା ଲଗାତାର ବିଦ୍ୟୁତ ସରାବରାହ ଗ୍ରାମୀଣଙ୍କୁ ରହିଥିବା ଛାତ୍ରଛାତ୍ରୀଙ୍କ ପାଇଁ ପୂରଣ

କରିବା ସମ୍ଭବ ପର ନୁହେଁ । ଏହି ସୁବିଧା ନଥିବା ଛାତ୍ରଛାତ୍ରୀଙ୍କ ପାଇଁ ହୋଇଥିବା ପରୀକ୍ଷା କେନ୍ଦ୍ରକୁ ଯିବାର ବ୍ୟବସ୍ଥା ଯଥା କର୍ତ୍ତୃତ୍ୱରେ କୋର ଚ୍ୟା ହାହାର ରାଜ୍ୟକୁ ଆସି ପାଠ ପଢ଼ୁଥିବା ପିଲାଙ୍କ ପାଇଁ ସମସ୍ୟା ସୃଷ୍ଟି କରିବ । ରାଜ୍ୟସରକାର ସବୁ ଜାଣି ସରଳ ଛାତ୍ରଛାତ୍ରୀଙ୍କ ଭବିଷ୍ୟତ ସହ ଖେଳୁଛନ୍ତି ବୋଲି ରାଜ୍ୟ ଯୁବମୋର୍ଚ୍ଚା ସଭାପତି ଶ୍ରୀ ଭବାସିଂହ ଆଚାର୍ଯ୍ୟ ଅଭିଯୋଗ କରିଛନ୍ତି । ଶ୍ରୀ ଆଚାର୍ଯ୍ୟ କହିଛନ୍ତି ଯେ, କରୋନା ସମୟରେ ଏଭଳି ପରୀକ୍ଷା କେନ୍ଦ୍ର କରିବା କିମ୍ବା ନୂତନ ପରୀକ୍ଷା ପ୍ରଣାଳୀର ମଡେଲ ଫର୍ମାଟ ଏପର୍ଯ୍ୟନ୍ତ ଛାତ୍ର ଏବଂ ଶିକ୍ଷକ ମାନଙ୍କୁ ଠିକ୍ ଭାବରେ ଅବଗତ ନକରାଯିବା

ବିପିୟୁଟିକୁ ସନ୍ଦେହ ଯେଉଁକୁ ଆଶ୍ଚର୍ଯ୍ୟ । କଂପେଟ ଏକ୍ସଟେକ୍ସ ନାମକ ସଂସ୍ଥା(ଯାହାକି ପୂର୍ବରୁ ଗ୍ଲୋବ ଏରିନା) କୁ ପରୀକ୍ଷା ପରିଚାଳନା ପାଇଁ ଯେଉଁ ଦାୟାବୁ ଦିଆଯାଇଛି ସେ ସଂସ୍ଥା ସଂପର୍କରେ ବିପିୟୁଟି ଅଧିକ ତତ୍କାମୀ କରିବାର ଆବଶ୍ୟକତା ରହିଛି । ରାଜ୍ୟସରକାର ଓ ବିପିୟୁଟି କର୍ତ୍ତୃପକ୍ଷ ଛାତ୍ରଛାତ୍ରୀମାନଙ୍କୁ ହଇରାଣ କରିବା ଉଦ୍ଦେଶ୍ୟ ନରଖି କିଭଳି ସେମାନଙ୍କର ଭବିଷ୍ୟତକୁ ଆଗାମୀ ଦିନରେ ସଠିକ୍ ଦିଗରେ ନେଇପାରିବେ ସେ ବିଷୟରେ ଚିନ୍ତା କରନ୍ତୁ । ହରିୟାଣା, ମହାରାଷ୍ଟ୍ର, ପର୍ଯ୍ୟମଙ୍ଗ ସରକାର ତଥା ଆଉଆଇଟି, ଏନଆଇଆଇଟି ଭଳି

ସଂସ୍ଥା ନର୍ମାଲାଇଜେସନ ପ୍ରଣାଳୀ ଆପଣାଇଛନ୍ତି । ଏହି ସବୁକୁ ଦୃଷ୍ଟିରେ ରଖି ବିପିୟୁଟି ନିଜର ପରୀକ୍ଷା ପ୍ରଣାଳୀକୁ ପରିବର୍ତନ କରି ଛାତ୍ରଛାତ୍ରୀଙ୍କ ହିତରେ କାର୍ଯ୍ୟକରୁ । ଯଦି ବିପିୟୁଟି ପରୀକ୍ଷା ପ୍ରଣାଳୀରେ ପରିବର୍ତନ ନଥାନ୍ତେ ତେବେ ହଜାର ହଜାର ଛାତ୍ରଛାତ୍ରୀଙ୍କ ସ୍ୱାର୍ଥକୁ ଦୃଷ୍ଟିରେ ରଖି ବିକେପି ଯୁବମୋର୍ଚ୍ଚା ଆଗାମୀ ଦିନରେ ତାହା ପ୍ରତିବାଦ କରିବ ବୋଲି ଶ୍ରୀ ଆଚାର୍ଯ୍ୟ କହିଛନ୍ତି । ଏହି ଅବସରରେ ଯୁବମୋର୍ଚ୍ଚା ଭୁବନେଶ୍ୱର ଜିଲ୍ଲା ସଭାପତି ଅଭିଷେକ ଆଚାର୍ଯ୍ୟ ଏବଂ କଟକ ଜିଲ୍ଲା ଯୁବମୋର୍ଚ୍ଚା ସଭାପତି ଭକ୍ତବ୍ରଜ କଣ୍ଠିଆ ଉପସ୍ଥିତ ଥିଲେ ।

### ବେକରେ ରଖି ଲଗାଇ ଆମୃତତ୍ୟା

ନୂଆପଡ଼ା, ୦୪/୭ (ନି.ପ୍ର): ନୂଆପଡ଼ା ଜିଲ୍ଲା ସିନାପାଲି ଆନା ଅର୍ଦ୍ଧତର କରଣବାହାଳି ପଞ୍ଚାୟତର ତଳବାଗୁଡ଼ା ଗ୍ରାମର ଟିକେ ମାଝୀ ନାମକ ଯୁବକ ବେକରେ ପ୍ଲାଷ୍ଟିକ ରଖି ଲଗାଇ ଲିଫ୍ଟରେ ଆମୃତତ୍ୟା କରିଥିବା ଜଣାପଡିଛି । ଖବର ପାଇ ସିନାପାଲି ପୁଲିସ୍ ପହଂ ଶବ୍ଦକୁ ଜବତ କରି ଏକ ଅପମୃତ୍ୟୁ ମାମଲା ଗୁରୁ କରି ତଦନ୍ତ ଆରମ୍ଭ କରିଥିବା ନେଇ ଆନା ସୁତରୁ ସୂଚନା ମିଳିଛି । ଅନ୍ୟପକ୍ଷରେ ଟିକେ ମାଝୀଙ୍କୁ ହତ୍ୟା କରାଯାଇଥିବା ନେଇ ପରିବାର ଲୋକେ ସିନାପାଲି ଆନାରେ ଲିଖିତ ଅଭିଯୋଗ କରିଛନ୍ତି । ଅଭିଯୋଗରେ ପୁଲିସ୍ ପ୍ରମାଣ ସମ୍ପର୍କ ତଦନ୍ତ କରିବାକୁ ନିବେଦନ କରିଛନ୍ତି ।

## କେନ୍ଦ୍ର ଓ ରାଜ୍ୟ ସରକାରଙ୍କ ଶ୍ରମିକ ବିରୋଧୀ ନୀତିର ପ୍ରତିବାଦ

ଭୁବନେଶ୍ୱର, ୦୪/୭ (ନି.ପ୍ର): ଜୁଲାଇ ମାସରେ କେନ୍ଦ୍ର ଶ୍ରମିକ ସଂଗଠନ ଓ ସାଧାରଣ ଫେଡେରେସନମାନଙ୍କ ଆନ୍ତର୍ଜାତୀୟ ଓଡ଼ିଶା ରାଜ୍ୟ ସରକାରୀ କର୍ମଚାରୀ ସମମୁଖ୍ୟ ସମିତି ତରଫରୁ ରାଜ୍ୟବ୍ୟାପୀ ପ୍ରତିବାଦ ଦିବସ ପାଳନ କରାଯାଇଛି । ବର୍ତମାନ କୋଭିଡ-୧୯ରେ କରୋନା ଯୋଗୁ ଭାବେ ସକ୍ରିୟ ରୁମିକା ଗ୍ରହଣ କରିଥିବା ଉଦ୍ଦେଶ୍ୟରେ ପ୍ରତିବାଦ ଦିବସ ପାଳନ କରାଯାଇଥିଲା । ଏଥି ସହିତ ରାଜ୍ୟ ସରକାର ୨୦୧୭ ମସିହା କାର୍ଯ୍ୟକାରୀ ମାସ ଠାରୁ ସଂଶୋଧିତ ଘରଭଡ଼ା ଓ ବର୍ଦ୍ଧିତ ଦରମାର ଅବଶିଷ୍ଟାଣ ୫୦ ଭାଗ ରୁଗତ

କର୍ମଚାରୀ, ରାଜ୍ୟ ବିଭାଗ କର୍ମଚାରୀ, ପୋଲିସ୍ ବିଭାଗ ଓ ଡିପେଟୁ ବିଭାଗ କର୍ମଚାରୀ ନିଜ ଜୀବନକୁ ପାଣି ଛଡ଼ାଇ ନିରବଚ୍ଛିନ୍ନ ଭାବେ ସେବା ଯୋଗାଉଥିବା ବେଳେ କେନ୍ଦ୍ର ସରକାର ଓ ରାଜ୍ୟ ସରକାର ସେମାନଙ୍କୁ କେଡି ସ୍ୱରୂପ ସେମାନଙ୍କ ମହଙ୍ଗା ଭଡ଼ାକୁ ବନ୍ଦ କରିଥିବା ବିରୁଦ୍ଧରେ ପ୍ରତିବାଦ ଦିବସ ପାଳନ କରାଯାଇଥିଲା । ଏଥି ସହିତ ରାଜ୍ୟ ସରକାର ୨୦୧୭ ମସିହା କାର୍ଯ୍ୟକାରୀ ମାସ ଠାରୁ ସଂଶୋଧିତ ଘରଭଡ଼ା ଓ ବର୍ଦ୍ଧିତ ଦରମାର ଅବଶିଷ୍ଟାଣ ୫୦ ଭାଗ ରୁଗତ

ପ୍ରଦାନ ଦାବି କରି କେନ୍ଦ୍ର ଓ ରାଜ୍ୟ ସରକାରଙ୍କର ବିଭାଗମାନଙ୍କର ଘରୋଇକରଣ ବିରୋଧରେ ସ୍ୱାଗତମାନ ବିଆଯାଇଥିଲା । ଏଥିରେ ସର୍ବଶ୍ରୀ ପ୍ରତୀପ ଚନ୍ଦ୍ର ମିଶ୍ର ଓ କ୍ଷେତ୍ରମୋହନ ଦାଶ (ଉପଦେଷ୍ଟା), ପ୍ରଶାନ୍ତ କୁମାର ମହାନ୍ତି, ଅଶୀକ କୁମାର ବ୍ରହ୍ମ, ଦୀନକର ସେଠା ଏବଂ ଅନ୍ୟ କର୍ମକର୍ତା ଓ ସଭ୍ୟମାନେ ସେଠାରେ ଉପସ୍ଥିତ ରହି ପ୍ରତିବାଦ ଦିବସକୁ ପାଳନ କରିଛନ୍ତି ବୋଲି କାର୍ଯ୍ୟାଳୟ ସମ୍ପାଦକ ଶ୍ରୀ ବାହୁଚରଣ ମଲ୍ଲିକ ଜଣାଇଛନ୍ତି ।

## ତେଲ ଦର ବୃଦ୍ଧି ବିରୋଧରେ ରାଷ୍ଟ୍ରପତିଙ୍କୁ ଦାବିପତ୍ର

କେନ୍ଦ୍ରାପଡ଼ା, ୦୪/୭ (ନି.ପ୍ର): କେନ୍ଦ୍ରାପଡ଼ା ଜିଲ୍ଲାରେ ଥିବା ବିଭାନ୍ତ ଶ୍ରମିକ ସଂଗଠନ ପକ୍ଷରୁ ଏକ ୧୦ବଦା ଦାବିପତ୍ର ମହା ମହିମ ରାଷ୍ଟ୍ରପତିଙ୍କ ଉଦ୍ଦେଶ୍ୟରେ କେନ୍ଦ୍ରାପଡ଼ା ଜିଲ୍ଲାପାଳ ସମର୍ପଣ କରାଯାଇଛି । ଶୁକ୍ରବାର ପୂର୍ବାହ୍ନରେ ମିଳିତ ଶ୍ରମିକ ସଂଗଠନ, ଆଇ ଏନ ବିୟୁସି, ଏ ଆଇ ବିୟୁସି, ଏଏ ଏମ ସିଏସ୍, ସି ଆଇ ବିୟୁସି, ଏ ଆଇ ସୁଟି ସୁସି, ଏ ଆଇ ସିସିସିସି ପ୍ରମୁଖଙ୍କ ପକ୍ଷରୁ ଦିଆଯାଇଥିବା ଦାବି ପତ୍ରରେ ମଧ୍ୟମସ୍ତରେ ଟିକେ ଦର ଅନାଦିତ ବୃଦ୍ଧି, ୧୯୪୮ ମସିହା ଶ୍ରମ ଆଇନ

ସମୟ ନିର୍ଦ୍ଧାରଣ, ଆଇନ ପରିସର ଭୁକ୍ତ ହୋଇ ନଥିବା ପରେତ୍ୟକ୍ତ ପରିବାରକୁ ମାସିକ ୭୫୦୦ ଲେଖାଏଁ ସହାୟତା, ୪ ଲକ୍ଷ କେନ୍ଦ୍ର ସରକାରୀ କର୍ମଚାରୀ ଓ ୬୮ ଲକ୍ଷ ରାଜ୍ୟ ପେନସନରୀଙ୍କୁ ମହଙ୍ଗା ଭଡ଼ା ପ୍ରଦାନ, କୋଭିଡ-୧୯ ସମୟରେ ମୃତ୍ୟୁ ବରଣ କରୁଥିବା ପ୍ରବାସୀ ଶ୍ରମିକ ଓ କୋଭାଟ ଯୋଗୁ ପରିବାରକୁ ୫୦ ଲକ୍ଷ ଟଙ୍କାର କ୍ଷତି ପୂରଣ ଦିଆଯିବା ପ୍ରମୁଖ ଦଗ୍ଧଦା ଦାବି ରହିଛି । ଏହି ଦାବିପତ୍ର ପ୍ରଦାନ ସମୟରେ ବାବାଜୀ ଧଳ, କୃଷିଚରଣ ରାଉତ, ଫକୀର ଚରଣ ଖଟୁଆ,

ବିଧି ଭୁଷଣ ମହାପାତ୍ର, ଗଦାଧର ମଲ୍ଲିକ, ଜଗତ ଜୀବନ ଦାସ, ଅଜିତ ପରିଡ଼ା, ମୁକ୍ତାର ଖାଁ, ମହେନ୍ଦ୍ର ପରିଡ଼ା, ରମଣୀ ରଞ୍ଜନ ରାଉତରାୟ, ସୁହାନା ବେଗମ୍, ଆଦିକନ୍ଦ ରାଉତ, ଜୟୀନ ବେଗମ୍ ପ୍ରମୁଖ ଉପସ୍ଥିତ ଥିଲେ । ମାତ୍ର ଏହି ଦାବିପତ୍ର ପ୍ରଦାନ ସମୟରେ ଶ୍ରମିକ ନେତାମାନେ କୋଭିଡ-୧୯ କଟକଣା ନିୟମକୁ ଉଲଙ୍ଘନ କରି ସାମାଜିକ ଦୂରତା ରଖି ନଥିବା ଦେଖିବାକୁ ମିଳିଥିଲା । ଏନେଇ ଜିଲ୍ଲାପାଳ ଶ୍ରୀ ବର୍ମା ଅପତୋଷ ପ୍ରକାଶ କରିଛନ୍ତି ।

## ଫୁଲବାଣୀ ବନଖଣ୍ଡ ପକ୍ଷରୁ ସପ୍ତାହବ୍ୟାପୀ ଭ୍ରାମ୍ୟମାଣ ଚାରା ବଣ୍ଟନ କାର୍ଯ୍ୟକ୍ରମ

କନ୍ଧମାଳ, ୦୪/୭ (ନି.ପ୍ର): ଚଳିତ ବନ ମହୋତ୍ସବ ସପ୍ତାହ ଅବସରରେ ଫୁଲବାଣୀ ତଥା ଆଖପାଖ ଅଂଚଳରେ ସବୁଜିବା ବୃକ୍ଷ କରିବା ଲକ୍ଷ୍ୟରେ ଫୁଲବାଣୀ ବନଖଣ୍ଡ ପକ୍ଷରୁ ଫୁଲବାଣୀ ରେଞ୍ଜ ସମେତ ସମସ୍ତ ରେଞ୍ଜ ଅଧିକାରୀ ଲକ୍ଷ୍ୟାଧିକ ସଂଖ୍ୟାରେ ବିଭିନ୍ନ ବୃକ୍ଷ ଚାରା ବୃକ୍ଷ କରାଯାଇ ଚାରା ଗୁଡିକ ଗାଁ ଗାଁ ରୁଲି ଲୋକଙ୍କୁ ବଣ୍ଟନ କରିବା ସହ ଜଙ୍ଗଲ ସୁରକ୍ଷା ଓ ବୃକ୍ଷରୋପଣ ସଂପର୍କରେ ସଚେତନତା ସୃଷ୍ଟି କରିବା ଲାଗା ରଖିଛନ୍ତି ବନ ବିଭାଗ ଏହାସହିତ ଆଖପାଖରେ ଥିବା ବିଭିନ୍ନ ଅନୁଷ୍ଠାନ ତଥା ବିଦ୍ୟାଳୟରେ ବୃକ୍ଷରୋପଣ ମଧ୍ୟ କରୁଛି । ଗାଁ ଓ ସାହିପଡ଼ିରେ ଅଧିକରୁ ଅଧିକ ବୃକ୍ଷରୋପଣ କରି ସବୁଜ ବନୟନ ସୃଷ୍ଟି କରିବାକୁ ପରାମର୍ଶ ଦେଇଛନ୍ତି ବନ କର୍ମଚାରୀ । ଫୁଲବାଣୀ ରେଞ୍ଜ ପକ୍ଷରୁ ଗତ ୧ ତାରିଖରୁ ରେଞ୍ଜ କାର୍ଯ୍ୟାଳୟ ସମ୍ମୁଖରେ ବିଭିନ୍ନ

ପ୍ରକାରର ଚାରା ୧ ଟଙ୍କା ମୂଲ୍ୟରେ ସହରବାସୀଙ୍କୁ ପ୍ରଦାନ କରାଯିବା ସହ ଗାଁ ଗାଁ ରୁଲି ଗାଡିରେ ଲୋକଙ୍କ ଘର ସମ୍ମୁଖରେ ଚାରା ପ୍ରଦାନ କରାଯାଇଛି । ବିଶେଷକରି ଶାଗୁଆନ, ଶିଶୁ, ଅଁଳା, ନିମ୍ବ, ଦେବଦାରୁ, କଦମ୍ବ, ପିତୁଳି, ପିଞ୍ଜା ବାବାମ ଆଦି ଗଛର ଚାରା ରହିଛି । ଏହି କାର୍ଯ୍ୟକ୍ରମକୁ ଟି.ଏଚ. ଓ ଲକ୍ଷ୍ମୀଧର ବେହେରା ଶୁଭାରମ୍ଭ କରି ସମସ୍ତେ ଅନ୍ତତଃ ଗୋଟିଏ ଗୋଟିଏ ବୃକ୍ଷଚାରା ନିଜ ବାଡି କରିବାରେ ଲଗାଇବା ସହ ତାର ଯତ୍ନ ନେବାଲାଗି ପରାମର୍ଶ ଦେଇଥିଲେ । ଏହି ସପ୍ତାହ ବ୍ୟାପୀ କାର୍ଯ୍ୟକ୍ରମକୁ ଫୁଲବାଣୀ ରେଞ୍ଜ ଅଧିକାରୀ ସଚିବାନନ୍ଦ ସେଠୀଙ୍କ ତତ୍ତ୍ୱାବଧାନରେ ଫରେଷ୍ଟର ପ୍ରଦାଣ କୁମାର ମହାକୁଟ, ରବୀନ୍ଦ୍ର ପାତ୍ର, ଫରେଷ୍ଟଗାର୍ଡ ପ୍ରମୋଦ ସିଂହ ପ୍ରମୁଖ ପ୍ରତି ଦିନ କାର୍ଯ୍ୟକ୍ରମ ପରିଚାଳନା କରୁଛନ୍ତି ।

## ନର୍ସିଂହୋମ ବିରୋଧରେ ଥାନାରେ ଅଭିଯୋଗ : ନାବାଳକ ମୃତ ଓ ପ୍ରସୂତି ଗୁରୁତର

କେନ୍ଦ୍ରାପଡ଼ା, ୦୪/୭ (ନି.ପ୍ର): କେନ୍ଦ୍ରାପଡ଼ାରେ ଥିବା ସାର ନର୍ସିଂହୋମ ବିରୋଧରେ କେନ୍ଦ୍ରାପଡ଼ା ଚାଉଳ ଥାନାରେ ଅଭିଯୋଗ ହୋଇଛି । ନର୍ସିଂହୋମ ପକ୍ଷରୁ ଅବହେଳା ପାଇଁ ନବଜାତକ ଶିଶୁ ମୃତ୍ୟୁବରଣ କରିଥିବା ବେଳେ ପ୍ରସୂତିକ ଅବସ୍ଥା ଗୁରୁତର ଥିବା ଚାଉଳ ଥାନାରେ ଅଭିଯୋଗ କରାଯାଇଛି । ନର୍ସିଂହୋମ କର୍ତ୍ତୃପକ୍ଷ ଓ ଚିକିତ୍ସା କରୁଥିବା ଡାକ୍ତରଙ୍କ ବିରୋଧରେ ଦୃଢ଼ କାର୍ଯ୍ୟାନୁଷ୍ଠାନ ଗ୍ରହଣ କରିବା ପାଇଁ ଜିଲ୍ଲାପାଳଙ୍କ ନିକଟରେ ମଧ୍ୟ ଅଭିଯୋଗ କରାଯାଇଛି । ଅଭିଯୋଗ ମୁତାବକ

ମାଣ୍ଡାଘାଟ ଥାନା ବେହୁର୍ତ୍ତୀ ଗ୍ରାମର ହିରଣ୍ୟ କୁମାର ରାଉତ ଗର୍ଭ ଯନ୍ତ୍ରଣା ଭୋଗୁଥିବା ପତ୍ନୀ ଭାଦ୍ରମତୀ ରାଉତଙ୍କୁ ପ୍ରସବ ପାଇଁ କୁନ ୨୯ ତାରିଖ ରାତି ୧୨ଟା ସମୟରେ ନର୍ସିଂହୋମରେ ଆଡମିଶନ କରାଗଲା । ଗର୍ଭ ଯନ୍ତ୍ରଣା ଅଧିକ ହେବାକୁ ତୁରନ୍ତ ଚିକିତ୍ସା ଆବଶ୍ୟକ ପଡୁଥିବା ବେଳେ ନର୍ସିଂହୋମର କର୍ମଚାରୀ ମାନେ ଡାକ୍ତରଙ୍କୁ ନତାଜି ସମୟ ଗଡ଼ାଇ ଦାବି କରିଥିଲେ । ପ୍ରତ୍ନର ଉକ୍ତପ୍ରାବ ଓ ଅସହ୍ୟ ଗର୍ଭ ଯନ୍ତ୍ରଣାରେ ପତ୍ନୀ ରୋଗୀ ଛଟପଟ ହେଉଥିବା ବେଳେ ଡାକ୍ତର ଆସି ନଥିଲେ ।

ପରଦିନ ସକାଳ ୫ଟା ୩୦ରେ ଡାକ୍ତର ଅସ୍ତ୍ରପ୍ରଚାର କରି ଶିଶୁମୃତ୍ତ କରୁ କରାଇଥିଲେ ଓ ତୁରନ୍ତ କଟକ ନେଇଯିବା ପାଇଁ କହିବାକୁ କଟକ ନିଆ ଯାଇଥିଲେ ମଧ୍ୟ ଶିଶୁଟିର ଅକାଳ ମୃତ୍ୟୁ ଘଟିଥିଲା । ଅନ୍ୟ ପକ୍ଷରେ ପ୍ରସୂତିର ଅବସ୍ଥା ଗୁରୁତର କଣା ପଡିଛି । ଆର୍ଥକ୍ ଶୋଷଣ ଓ ସନ୍ତାନ ହାନୀ ଭୋଗୁଥିବା ହିରଣ୍ୟ ଏବେଲ ଚାଉଳ ଥାନାରେ ଅଭିଯୋଗ କରିବା ସହ ଜିଲ୍ଲାପାଳଙ୍କୁ ଲିଖିତ ଅଭିଯୋଗ କରି ଉପଯୁକ୍ତ କାର୍ଯ୍ୟାନୁଷ୍ଠାନ ପାଇଁ ଦାବି କରିଛନ୍ତି ।

## ଜୁଲାଇ ମାସରେ ମଧ୍ୟ ବର୍ଷାର ଦେଖାନାହିଁ- ନୂଆପଡ଼ା ଜିଲ୍ଲାରେ ଗଜାମରୁଡି ସମ୍ଭାବନା

ନୂଆପଡ଼ା, ୦୪/୭ (ନି.ପ୍ର): ନୂଆପଡ଼ା ଜିଲ୍ଲାରେ ବର୍ଷାର ଲୁଚକାଳି ଖେଳ କାରଣରୁ ବର୍ମାନ ଜିଲ୍ଲାର ଚାଷୀ ଚିନ୍ତିତ ଅବସ୍ଥାରେ ରହିଛନ୍ତି । କ୍ରମାଗତ ଭାବରେ ମରୁଡି ସମସ୍ୟାର ସମ୍ମୁଖୀନ ହୋଇ ଜିଲ୍ଲାର ଚାଷୀମାନେ ମେରୁଦଣ୍ଡ ଭାଙ୍ଗି ପଡିଛି । ଫଳରେ ଏଠାକାର ଚାଷୀ ଅଭାବ ଅନବନ ଏବଂ ଋଣ ଭାର ଯୋଗୁଁ ନିଜ ମାନସିକ ସବୁକୁଳନ ହରାଇ ଦସିବାରେ ଲାଗିଛନ୍ତି । ଜିଲ୍ଲାରେ ଚଳିତ ବର୍ଷ ଚାଷ ପାଇଁ ସମସ୍ତ ପ୍ରସ୍ତୁତି ରହିଥିବା ବେଳେ କୁନ ମାସ ସରି ଲୁଲାଇ ମାସ ଆରମ୍ଭ ହୋଇଥିଲେ ମଧ୍ୟ ବର୍ଷାର ଦେଖା ନାହିଁ । କୁନମାସର ୧୫ ତାରିଖ ପରେ

ପରେ ଲକ୍ଷ୍ମୀପାତ ଜନାତ ବର୍ଷା ହୋଇଥିଲା । ଫଳରେ ଚାଷୀକୂଳ ଚାଷବାସରେ ଲାଗି ପଡିଥିଲେ । ହେଲେ ଏବେ ବର୍ଷା ଦାଉ ସାଧୁଥିବାରୁ ଚାଷୀକୂଳ ମଧ୍ୟରେ ଭଲକଣି ପଡିଗଲାଣି । ଏଠାରେ ସୂଚନା ଯୋଗ୍ୟ ଯେ ଜିଲ୍ଲାର ୮୦ ପ୍ରତିଶତ ଜମିରେ କଳସେଚନର ଉପଯୁକ୍ତ ବ୍ୟବସ୍ଥା ନଥିବା ବେଳେ ଏଠାକାର ଚାଷୀ କୃଷି କାର୍ଯ୍ୟ ପାଇଁ ବର୍ଷାକଳ ଉପରେ ନିର୍ଭର କରିଥାନ୍ତି । ଅନ୍ୟପକ୍ଷରେ ଚାଷୀ ଚାଷ କାର୍ଯ୍ୟ ବିଳମ୍ବ ହେବାକୁ ଦୃଷ୍ଟିରେ ରଖି ନିଜ ଜମିରେ ଧାନ ବିହନ ବୃଦ୍ଧି ଦେଇଥିବା ବେଳେ ବର୍ଷାଭାବ ଦାଉ ସାଧୁଛି । ଆଗାମୀ ଏକ

ସପ୍ତାହ ମଧ୍ୟରେ ବର୍ଷା ନହୁଏ ତେବେ ଗଜା ମରୁଡି ଦେଖାଦେବାର ଯଥେଷ୍ଟ ସମ୍ଭାବନା ରହିଛି । ଏହା ସହ କ୍ରମାଗତ ୫ମ ବର୍ଷ ଜିଲ୍ଲାର ଚାଷୀ କୂଳ ମରୁଡି ସମସ୍ୟାର ସମ୍ମୁଖୀନରେ ପଡିବେ । ବର୍ମାନ ଚାଷୀ ପ୍ରଶାସନିକ ଅବହେଳା, ବର୍ଷାଭାବ ଏବଂ ବାମା କଲେ ମଧ୍ୟ ବାମା ବାଣି ନମିଳିବା ଭଳି ସ୍ଥିତିରେ ଚାଷି ପଡି ଚଳି ଚଳାନ୍ତ ହୋଇ କରିଛନ୍ତି । ରାଜ୍ୟ ସରକାର ତୁରନ୍ତ ଦୃଷ୍ଟି ଦେଇ ଚାଷୀଙ୍କୁ ବିଭିନ୍ନ ଯୋଜନାରେ ସାମିଲ କରିବାକୁ ଚାଷୀ ମହଲରେ ଦାବୀ ହେଉଛି ।

## ଶ୍ରମିକ ସଂଗଠନର ବିକ୍ଷୋଭ

କନ୍ଧପୁର, ୦୪/୭ (ନି.ପ୍ର): କନ୍ଧପୁର ଦେଉଯାଇଥିବା ଜାତୀୟ ରାଜପଥ ୨୬ର ମୁଖ୍ୟ ପ୍ରାଙ୍ଗିକ ଛକ ନିକଟରେ ବିଭିନ୍ନ ଶ୍ରମିକ ସଂଗଠନ ତରଫରୁ ମିଳିତ ଭାବେ ବିକ୍ଷୋଭ କରିଛନ୍ତି । ରେଳବାଇ ଘରୋଇ କରଣ, ବ୍ୟାଙ୍କ ବାମା କମ୍ପାନୀ ସବୁ ଘରୋଇ କରଣ, ଶ୍ରମ ଆଇନ କାର୍ଯ୍ୟ ସଂଶୋଧନ, କରୋନା ସମ୍ପର୍କିତ ସମସ୍ତ ଶ୍ରମିକମାନଙ୍କୁ ନିୟୁକ୍ତି, ପେଟ୍ରୋଲ ଡିଜେଲ ଦର ବୃଦ୍ଧି କମ୍ କରିବା ସମସ୍ତଙ୍କ ପରିବାରକୁ ମାସକୁ ୧୦ ହଜାର ଟଙ୍କା ଲେଖାଏଁ ଦେବା ଏବଂ ଲକ୍ଷ୍ମୀ ଭାଉଜ ସମୟରେ ସମସ୍ତଙ୍କୁ ରିଲିଫ୍ ଯୋଗାଇ ଦେବା, ବି.ଏସ୍.ଏନ୍.ଏଲ୍. ଠିକା ଶ୍ରମିକମାନଙ୍କର ଛତେଇ ବନ୍ଦ କରିବା, ଟେଲିକମ ସେବାକୁ ଘରୋଇ କରଣ ଚକ୍ରାନ୍ତ ବନ୍ଦ ହେଉ, ମଧ୍ୟାହ୍ନ ଭୋଜନ ପାଟିକା, ଆଶା ଅଂଗନବାଡି, ୧୦୮ ଆୟୁରାଜ୍ୟ କର୍ମଚାରୀ ସ୍ୱାକ୍ଷରୀ କାରାଗର

ଆଡି ସିନା ଶ୍ରମିକମାନଙ୍କୁ ସରକାରୀ ମାନବତା ଦିଆଯାଇ, ବିଦ୍ୟୁତ କର୍ମଚାରୀ ଓ ଉପଭୋକ୍ତା ମାନଙ୍କର ସ୍ୱାର୍ଥ ବିରୋଧୀ ପ୍ରତ୍ୟାହାର କରି ନିଆଯାଇ ଆଦିକରି କେନ୍ଦ୍ରୀୟ ଶ୍ରମିକ ସଂଗଠନ ମାନଙ୍କର ମିଳିତ ଆହ୍ୱାନ କ୍ରମେ କନ୍ଧପୁର ମୁଖ୍ୟ ପ୍ରାଙ୍ଗିକ ଛକରେ ବିକ୍ଷୋଭ ପ୍ରଦର୍ଶନ କରିଥିଲେ । ଏହି ବିକ୍ଷୋଭରେ ଆଇ.ଏନ୍.ଟି.ୟୁ.ସି, ଏଆଇଟିୟୁସି, ସିଆଇଟିୟୁସି, ଏଆଇସିସିଟିୟୁସି, ଏଇ.ଏମ୍.ଏସ୍, ଟ୍ରାନସପୋର୍ଟ, ବିଏସଏନଏଲ, ପିଏଡିଟି, ପେପର ମିଲ ଭଳି ବହୁ ସଂଗଠନ ସାମିଲ ହୋଇଥିଲେ । ଶ୍ରମିକ ସଂଗଠନର ମୁସ୍ତିଷିର ରାଉତ, ସୁବାଷ ଭଟ୍ଟାଚାର୍ଯ୍ୟ, ସୁରେଶ ଚନ୍ଦ୍ର ଗୌଡ, ଏସ୍.ଏନ. ବରାଳ, ରାମ କୃଷ୍ଣ ଦାସ, ପ୍ରମୋଦ ମହାନ୍ତି, ସୁଦର୍ଶନ ବିଷୋୟା ପ୍ରମୁଖ ଉପସ୍ଥିତ ଥିଲେ ।

## କରୋନା ଯୋଜ୍ଞାକୁ ସମର୍ଥନା କଲେ ଜିଲ୍ଲାପାଳ

କେନ୍ଦ୍ରାପଡ଼ା, ୦୪/୭ (ନି.ପ୍ର): କେନ୍ଦ୍ରାପଡ଼ା ଜିଲ୍ଲାପାଳ ସମର୍ପଣ କରୋନା ସଂକ୍ରମଣ କଟକଣା ସମୟରେ ଉଲ୍ଲଖନୀୟ କାର୍ଯ୍ୟ କରିଥିବା କର୍ମଚାରୀ ମାନଙ୍କୁ କରୋନା ଯୋଜ୍ଞା ଭାବେ ସମର୍ଥନ କରିଛନ୍ତି । ଶୁକ୍ରବାର ପୂର୍ବାହ୍ନରେ କେନ୍ଦ୍ରାପଡ଼ା ସ୍ୱୟଂ ଶାସିତ ମହାବିଦ୍ୟାଳୟ ରେ ହୋଇଥିବା ପଞ୍ଜିକରଣ କେନ୍ଦ୍ରରେ ଉପସ୍ଥିତ ଥିବା ଜିଲ୍ଲା ପ୍ରଶାସନର ବିଭିନ୍ନ ବର୍ଗର କର୍ମଚାରୀଙ୍କୁ ମାଧ୍ୟମିକ ଓ ପୁଞ୍ଜିକ ଦେଇ ଜିଲ୍ଲାପାଳ ସେମାନଙ୍କର କର୍ତବ୍ୟ ବିଷୟ ସମ୍ପାନ ଜଣାଇବା ସହ ସମର୍ଥନ କରିଥିଲେ । ଏହି କାର୍ଯ୍ୟକ୍ରମକୁ ସାମାଜିକ ସୁରକ୍ଷା ଓ ଭିନ୍ନକ୍ଷମ ସଶକ୍ତିକରଣ ଅଧିକାରୀ ପ୍ରଭାବ ଚନ୍ଦ୍ର ଦାସ ସଂଯୋଜନା କରିଥିଲେ ।

## ଖାଲି ପଡ଼ିଥିବା ସୂଚନା କମିଶନରେ ତୁରନ୍ତ ନିୟୁକ୍ତି, ଓଡ଼ିଶା ଲୋକାୟୁକ୍ତ ନିୟମାବଳୀ ତୁରନ୍ତ ପ୍ରଣୟନ

ଭୁବନେଶ୍ୱର, ୦୪/୭ (ନି.ପ୍ର): ରାଜ୍ୟରେ ଦୀର୍ଘବର୍ଷ ଧରି ସୂଚନା କମିଶନ ପଦବୀ ଖାଲି ପଡ଼ିଥିବା ଯୋଗୁ ହଜାର ହଜାର କେସ୍ ଶୁଣାଣୀ ନ ହୋଇ ପଡ଼ିରହିବା, ଓଡ଼ିଶା ଲୋକାୟୁକ୍ତ ନିୟମାବଳୀ ପ୍ରଣୟନ ନହେବା ଯୋଗୁ ଲୋକାୟୁକ୍ତରେ ଦୁର୍ନୀତି ସମ୍ପର୍କିତ ଅଭିଯୋଗର ତଦନ୍ତ ଠିକ୍ ଭାବେ ନହେବା, ସଚିବାଳୟ ଅଭ୍ୟର୍ଥନା କକ୍ଷରେ ଥିବା ଆରଟିଆଇ ସେଲକୁ ସରକାର ବନ୍ଦ କରିଦେଇଥିବା ହେତୁ ବିଭିନ୍ନ ବିଭାଗକୁ ସୂଚନା ପାଇଁ ଆବେଦନ କରିବାରେ ବିକ୍ରାନ୍ତ ହେବା ଉଦ୍ଦେଶ୍ୟରେ ଅଭିଯୋଗ କରି ଓଡ଼ିଶା ସୂଚନା ଅଧିକାର ଅଭିଯାନ ତରଫରୁ ମାଷ୍ଟର କ୍ୟାମିନ ଛକଠାରେ ସୂଚନାଧିକାର କର୍ମୀମାନେ ବିକ୍ଷୋଭ ପ୍ରଦର୍ଶନ କରିଥିଲେ । ଦୀର୍ଘଦିନ ଧରି ସୂଚନା କମିଶନ ପଦବୀ ଖାଲି ପଡ଼ିଥିବାରୁ କେସ୍ ଶୁଣାଣୀର ଅଚଳାବସ୍ଥା ସୃଷ୍ଟି ହୋଇଛି । ୨୦୧୭ ମସିହାରେ ଦାଖଲ ହୋଇଥିବା ଅଭିଯୋଗ ବା ଦ୍ୱିତୀୟ ଅଧିକ ୪ ବର୍ଷ ପରେ ଅର୍ଥାତ୍

୨୦୨୦ ମସିହାରେ ଶୁଣାଣୀ ହେଉଛି । ବର୍ତମାନ ମୁଖ୍ୟ ସୂଚନା କମିଶନରୁ ମିଶ୍ରା ୨୯ଜଣ ସୂଚନା କମିଶନର କାମ କରୁଛନ୍ତି । ସୂଚନା କମିଶନରେ ୧୨ ହଜାର ମାମଲା ଶୁଣାଣୀ ପାଇଁ ପଡ଼ିରହିଛି । ଫଳରେ ଅଭିଯୋଗକାରୀ ନାଗରିକମାନେ ବ୍ୟାୟ ପାଇପାରୁ ନାହାଁନ୍ତି । ସୂଚନା କମିଶନ ପଦବୀରେ ନିୟୁକ୍ତି ନ ଦେଇ ରାଜ୍ୟ ସରକାର ସୂଚନା ଆରନ୍ତକୁ ଖର୍ଚ୍ଚ କରିଦେବା ପାଇଁ ସ୍ୱତନ୍ତ୍ର କରୁଛନ୍ତି ବୋଲି ରାଜ୍ୟ ଆବାହକ ପ୍ରତୀପ ପ୍ରଧାନ ଅଭିଯୋଗ କରିଛନ୍ତି । ସେହିପରି ୨୦୧୯ ମସିହାରୁ ଦୁର୍ନୀତିର ତଦନ୍ତ ପାଇଁ ଲୋକାୟୁକ୍ତ ଗଠନ ହୋଇଥିଲେ ମଧ୍ୟ ରାଜ୍ୟ ସରକାର ଏପର୍ଯ୍ୟନ୍ତ ଲୋକାୟୁକ୍ତ ନିୟମାବଳୀ ପ୍ରଣୟନ କରିନାହାଁନ୍ତି । ଫଳରେ ବିଭିନ୍ନ ଦୁର୍ନୀତିର ତଦନ୍ତ ପ୍ରକ୍ରିୟାରେ ଲୋକାୟୁକ୍ତ ଅନେକ ସମସ୍ୟାର ସମ୍ମୁଖୀନ ହେଉଛନ୍ତି । ରାଜ୍ୟ ସରକାର ଲୋକାୟୁକ୍ତ ସମ୍ପୂର୍ଣ୍ଣ

### ସୂଚନାଧିକାର କର୍ମୀମାନଙ୍କୁ ସୁରକ୍ଷା ଦାବାରେ ଓସାର ବିକ୍ଷୋଭ

କାର୍ଯ୍ୟକ୍ରମ ନ କରେଇଦେବା ପାଇଁ ଜାଣିଶୁଣି ଏହି ନିୟମାବଳୀ ପ୍ରଣୟନ କରିନାହାଁନ୍ତି ବୋଲି ଆନ୍ଦୋଳନକାରୀମାନେ ଅଭିଯୋଗ କରିଥିଲେ । ସଚିବାଳୟରେ ଥିବା ବିଭିନ୍ନ ବିଭାଗଗୁଡ଼ିକରେ ସୂଚନା ମାଗିବା ପାଇଁ ଆଧୁଥିବା ଜନସାଧାରଣଙ୍କ ଠାରୁ ଦରଖାସ୍ତ ଗ୍ରହଣ ପାଇଁ ସଚିବାଳୟ ଅଭ୍ୟର୍ଥନା କେନ୍ଦ୍ରରେ ଏକ ଆରଟିଆଇ ସେଲ ଖୋଲିଥିଲେ । କିନ୍ତୁ କୋଭିଡ ଲକ୍ଷ୍ମୀଭଙ୍ଗ ଯୋଗୁ ଏହାକୁ ବନ୍ଦ କରି ଦେଇଛନ୍ତି । ସଚିବାଳୟ ବା ଲୋକ ସେବକ ଉଦ୍ଦେଶ୍ୟ ପ୍ରଦେଶ କରିବାକୁ କାହାକୁ ଅନୁମତି ଦେଉନାହାଁନ୍ତି ଯାହାଫଳରେ ଲୋକମାନେ ସୂଚନା ପାଇଁ ଆବେଦନ କରି ପାରୁ ନାହାଁନ୍ତି । ଆବେଦନ ଫର୍ମ ଗ୍ରହଣ ପାଇଁ ମଧ୍ୟ ବିକଳ ବ୍ୟବସ୍ଥା କରିନାହାଁନ୍ତି । ତେଣୁ ଆରଟିଆଇ ସେଲ କାର୍ଯ୍ୟକ୍ରମ କରିବା ନଚେତ୍ ବିକଳ ବ୍ୟବସ୍ଥା କରିବା ପାଇଁ

ସୂଚନାଧିକାର କର୍ମୀମାନେ ଦାବା କରିଥିଲେ । ରାଜ୍ୟରେ ଦୁର୍ନୀତି ବିରୁଦ୍ଧରେ ସ୍ୱର ଉତ୍ତୋଳନ କରୁଥିବା ସୂଚନାଧିକାର କର୍ମୀମାନଙ୍କୁ ହେଉଥିବା ମରଣାତକ ଆକ୍ରମଣ, ହତ୍ୟା ଧମକ, ମାନସିକ ହିରାଣିତାରେ ପିଡ଼ିଏସ୍ ପାସଗ୍ରା ଆବଶ୍ୟକତା ଉତ୍ପାଦି କ୍ରମାଗତ ବଡି ବଡି ଚାଲିଛି । ସୂଚନାଧିକାର କର୍ମୀମାନଙ୍କ ତରଫରୁ ଆକ୍ରମଣକାରୀଙ୍କ ବିରୁଦ୍ଧରେ ପିଡ଼ିଏସ୍ ପାସଗ୍ରା ଆବଶ୍ୟକତା ବ୍ୟାପକ କାଲିଆଡିକୁ ବିରୋଧ କରିବାକୁ ହାରାହାରି ୧୦କଣ ସୂଚନାଧିକାର କର୍ମୀମାନଙ୍କ ଉପରେ ମରଣାତକ ଆକ୍ରମଣ ହୋଇଛି । ପୋଲିସ୍ କେବଳ

ଅଭିଯୋଗକୁ ପଞ୍ଜିକୃତ କରି ରଖି ଦେଉଛି । ତେଣୁ ସୂଚନାଧିକାର କର୍ମୀମାନଙ୍କ କାର୍ଯ୍ୟ ବିପନ୍ନ ହୋଇପଡ଼ିଛି । ତେଣୁ ସୂଚନା କମିଶନର ପଦବୀରେ ତୁରନ୍ତ ନିୟୁକ୍ତି, ଓଡ଼ିଶା ଲୋକାୟୁକ୍ତ ନିୟମାବଳୀ ପ୍ରଣୟନ, ସୂଚନାଧିକାର କର୍ମୀମାନଙ୍କୁ ସୁରକ୍ଷା, ସଚିବାଳୟରେ ଆବେଦନ ଫର୍ମ ଗ୍ରହଣ ପାଇଁ ବିଧିବଦ୍ଧ ବ୍ୟବସ୍ଥା କରିବାକୁ ମୁଖ୍ୟ ଶାସନ ସଚିବଙ୍କୁ ଦାବାପତ୍ର ପ୍ରଦାନ କରାଯାଇଥିଲା । ଆଜିର ବିକ୍ଷୋଭ ସମୟରେ ପୋଲିସ୍ ବାଧା ସୃଷ୍ଟି କରିବାରୁ ସୂଚନାଧିକାର କର୍ମୀ ଓ ପୋଲିସ୍ ମଧ୍ୟରେ ପାର୍ଟିକୁଳ ହୋଇଥିଲା । ଆଜିର ଆନ୍ଦୋଳନରେ ସୂଚନାଧିକାର କର୍ମୀ ପ୍ରତୀପ ପ୍ରଧାନ, ସଂଯୁକ୍ତ ପାର୍ଶ୍ୱାହାରୀ, ଶ୍ରୀକାନ୍ତ ପାଳଙ୍କ, ଜିତେନ୍ଦ୍ର ସାହୁ, ରଞ୍ଜିତକା ମହାପାତ୍ର, ପ୍ରତୀପ ମହାନ୍ତି, ପ୍ରକାଶ କୁମାର ଦାସ ପ୍ରମୁଖ ସାମିଲ ହୋଇଥିଲେ ।

## କରୋନା ଟେଷ୍ଟ ପାଇଁ ୨୨୦୦ ଟଙ୍କା ଧାର୍ଯ୍ୟ, ୪ ଘରୋଇ ଲ୍ୟାବ୍ କୁ ଟେଷ୍ଟ ଅନୁମତି

ଭୁବନେଶ୍ୱର, ୦୪/୭ (ନି.ପ୍ର): ଘରୋଇ ଲ୍ୟାବ୍ ରେ ‘କରୋନା’ ଟେଷ୍ଟ କଲେ ୨୨୦୦ ଟଙ୍କା ଦେବାକୁ ପଡିବ । ରାଜ୍ୟ ସରକାର ଏହି ମୂଲ୍ୟ ଧାର୍ଯ୍ୟ କରିଛନ୍ତି । ଜିଏସ୍ ଟି ମିଶ୍ର ଆରଟି ପିଆର ଟେଷ୍ଟ ପାଇଁ ସର୍ବାଧିକ ଟି ୨୨୫୫ ଟଙ୍କା ଧାର୍ଯ୍ୟ କରିଛନ୍ତି ରାଜ୍ୟ ସରକାର । ଟେଷ୍ଟ ପାଇଁ ଭୁବନେଶ୍ୱରର ୪ଟି ଘରୋଇ ଲ୍ୟାବ୍ କୁ ଅନୁମତି ମିଳିଛି । ଆପୋଲୋ ହସ୍ପିଟାଲ,

ସମ୍ବ ହସ୍ପିଟାଲରେ କରୋନା ଟେଷ୍ଟ ହୋଇପାରିବ । ତା’ ସହିତ ଇନଡିଏନଏ ଲାଉଫ୍ ସାଇନ୍ସ ଲିଃ ଓ କେନ୍ଦ୍ରୀୟ ଡାଇଗ୍ନୋଷ୍ଟିକ୍ସ ମଧ୍ୟ ଟେଷ୍ଟ କରାଇବା ପାଇଁ ଅନୁମତି ଦିଆଯାଇଛି । ଆରଏମଆରସି ଚକ୍ରାବଧାନରେ ଏହି ଘରୋଇ ଡିଜିଟାଲିଜେସନ୍ ଏହି ଟେଷ୍ଟ କରିପାରିବ । ଯେ କେହି ଟେଷ୍ଟ କରିବାକୁ ଚାହଁବେ, ଟି’ ଦେଇ ଟେଷ୍ଟ କରିପାରିବେ ବୋଲି ରାଜ୍ୟ ସରକାରଙ୍କ ପକ୍ଷରୁ କୁହାଯାଇଛି ।

### ଆଜିଠୁ ପୁରୀକୁ ମନା

ଭୁବନେଶ୍ୱର,୪୫୭ (ନି.ପ୍ର): ଆସନ୍ତା କାଲିଠାରୁ ବାହାର ଜିଲ୍ଲାକୁ ପୁରୀକୁ କେହି ଆସିପାରିବେ ନାହିଁ ବୋଲି ପୁରୀ ଜିଲ୍ଲାପାଳ ବଳଦ୍ୱେଷ ସିଂ କହିଛନ୍ତି । ପୁରୀକୁ ଯାଇଥିବା ପୁରୀ-ଭୁବନେଶ୍ୱର, ପୁରୀ-ଅସ୍ତରଙ୍ଗ, ପୁରୀ-ଜଗନ୍ନାଥ ସଡ଼କ ଏହି ତିନୋଟି ରାଷ୍ଟ୍ରୀୟ ନାକାବନ୍ଦି କରି ଯାଂଚ କରାଯିବ । ଯେଉଁମାନେ ବି ଆସିବେ ସେମାନଙ୍କୁ ପ୍ରାଣପତ୍ର ଦେଖାଇବାକୁ ପଡ଼ିବ । ଅତ୍ୟାବଶ୍ୟକ କାର୍ଯ୍ୟ ନ ଥିଲେ ପୁରୀକୁ ଆସନ୍ତୁ ନାହିଁ ବୋଲି ଜିଲ୍ଲାପାଳ କହିଛନ୍ତି । କୁଳାଇ ୩୧ ଚାରିଶ ପର୍ଯ୍ୟନ୍ତ ଏହି କଟକଣା ଜାରି ରହିବ । ଯାଂଚ ବେଳେ କୋଭିଡ଼ ଗାରଡ଼କାରନକ ପାଳନ କରାଯିବ ।

### କୋରାପୁଟ ଜିଲ୍ଲାରେ ଦୁଇ ଦିନିଆ ସର୍ବ ଡାଉନ୍

କନ୍ୟପୁର,୪୫୭ (ନି.ପ୍ର): କୋରାପୁଟ ଜିଲ୍ଲାରେ କୁଳାଇ ମାସ ସାରା ଶନିବାର ଓ ରବିବାର ୨ ଦିନ ସର୍ବ ଡାଉନ୍ ଘୋଷଣା ହୋଇଛି । ମହାମାରୀ କୋରନାର ମୁକାବିଲା ପାଇଁ ତଳିତ କୁଳାଇ ପ୍ରତି ଶନିବାର ଓ ରବିବାର ୨ ଦିନ ସର୍ବ ଡାଉନ୍ ଘୋଷଣା କରିଛନ୍ତ କୋରାପୁଟ ଜିଲ୍ଲାପାଳ ମଧୁ ସୁଦନ ମିଶ୍ର । ଏହାର ପ୍ରଭାବ ସର୍ବ ଡାଉନ ପ୍ରଥମ ଶନିବାର କନ୍ୟପୁରରେ ଦେଖିବାକୁ ମିଳିଛି । ସର୍ବ ଡାଉନ୍‌କୁ କଡାକଡି କରିଛି କନ୍ୟପୁର ପୋଲିସ । ସବୁ ଛକ ସ୍ଥାନରେ ପୋଲିସ ମୁତୟନ ହୋଇଥିବାବେଳେ କନ୍ୟପୁରରେ ଦୋକାନ, ବଜାର ବସ ଡକା ଚଳ ବନ୍ଦ ରହିଛି । ଅତ୍ୟାବସିୟ ସାମଗ୍ରୀ ଔଷଧ ବୋକାନ, କ୍ଷୀର ବୋକାନ ଖୋଲା ରହିଥିବାବେଳେ ସମସ୍ତ ବୋକାନ ବନ୍ଦ ରହିଛି । ମୁଖ୍ୟରାଷ୍ଟ୍ରା, ଏମଜି ରୋଡ ଜନଶୂନ୍ୟ ଦେଖିବାକୁ ମିଳିଛି ।

## ଦିନକୁ ୧୫ ହଜାର କରୋନା ଟେଷ୍ଟ କରିବାକୁ ରାଜ୍ୟ ସରକାରଙ୍କୁ ପିସିସି ସଭାପତିଙ୍କ ପରାମର୍ଶ

ଭୁବନେଶ୍ୱର ,୪୫୭ (ନି.ପ୍ର): ସାରା ରାଜ୍ୟ କରୋନା ମହାମାରୀକୁ ନେଇ ଘୋର ଜଠିନ ପରିସ୍ଥିତିରେ ଗତିକରୁଛି । ଦୁଇ ଦିନରେ ରାଜ୍ୟରେ ପ୍ରାୟ ଏକହଜାର କରୋନା ପଜିଟିଭ୍ ଚିହ୍ନଟ ହେବା ଚିନ୍ତା ବଢାଉଛି । ଦିନକୁଦିନ ଏହା ଗୋଷ୍ଠୀ ସଂକ୍ରମଣ ଆଡ଼କୁ ଗତିକରୁଛି । ଏହି ସମୟରେ ରାଜ୍ୟରେ ଦୈନିକ ଆରତି.ପିସିଆର ଟେଷ୍ଟକୁ ଅନୁନ୍ୟ ୧୫ହଜାର ବଢ଼ାଇବାକୁ ପିସିସି ସଭାପତି ନିରଞ୍ଜନ ପଟ୍ଟନାୟକ

## ଯୁବ ସମାଜସେବୀଙ୍କ ଅକାଳ ବିୟୋଗ

ନୀଳଗିରି ,୪୫୭ (ନି.ପ୍ର): ନୀଳଗିରି ବ୍ଲକ ଅଧିଧିକୃତକାଳୀଦ ଗ୍ରାମର ଯୁବ ସମାଜସେବୀ ଈଶ୍ୱରଚନ୍ଦ୍ର ଦାସ(୪୮) ଅକାଳ ବିୟୋଗ ଯୋଗୁଁ ପରିବାର ସହିତ ଅଂଚଳରେ ଶୋକର ଛାୟା ଖେଳିଯାଇଛି । ପ୍ରତିଦିନ ଭଳି କାର୍ଯ୍ୟ କରୁଥିବା ଈଶ୍ୱର ଗତ ୧୯ / ୦୬/୨୦୨୦ ଦିନ ରାତି ପ୍ରାୟ ୮ ଟାବେଳେ ବାନ୍ଧି ହୋଇଥିଲା । ପରିବାରଲୋକ ସଂଗେ ସଂଗେ ତାଙ୍କୁ ନାଗଜିରି , ବାଲେଶ୍ୱର ପରେ କଟକ ବଡ଼ ଡାକ୍ତରଖାନାକୁ ସ୍ଥାନାନ୍ତରିତ କରାଯାଇଥିଲା । ଅବସ୍ଥା ସଂକଟାପନ୍ନ ହେବାରୁ, ବିମିସ୍ତ୍ୱ ନିଆଯାଇଥିଲା । ସେଠାରେ ୩ ଦିନ ଆରସିୟୁରେ ରହିବା ପରେ ଈଶ୍ୱରଙ୍କର ସ୍ୱାସ୍ଥ୍ୟାବସ୍ଥାର ସୁଧାର ଆସିଥିଲା । ଡାକ୍ତରଙ୍କ ପରାମର୍ଶ କ୍ରମେ ପରିବାର ଲୋକେ ୨୯ ତାରିଖ

## ରାଜଧାନୀରେ କରୋନା ଆକ୍ରାନ୍ତଙ୍କ ସଂଖ୍ୟା ୪୦୦ ଟପିଲା ଗୋଟିଏ ଦିନରେ୪୫ ପଜିଟିଭ୍ ଚିହ୍ନଟ ପରେ ମୋଟ ମାମଲା ୪୧୪କୁ ବୃଦ୍ଧି

ଭୁବନେଶ୍ୱର,୪୫୭ (ନି.ପ୍ର): ରାଜଧାନୀ ଭୁବନେଶ୍ୱରରୁ ଶନିବାର ଗୋଟିଏ ଦିନରେ ୪୫ ଜଣ କରୋନା ଆକ୍ରାନ୍ତ ଚିହ୍ନଟ ହୋଇଛନ୍ତି । ସେମାନଙ୍କ ମଧ୍ୟରୁ ୩୭ ଜଣ କ୍ୱାରେଂଟାଇନ୍ ରୁ ଚିହ୍ନଟ ହୋଇଥିବା ବେଳେ ୮ ଜଣ ଲୋକାଳ କଂଟାକ୍ଟ କେସ୍ ରହିଛନ୍ତି । ଏଥିସହ ଭୁବନେଶ୍ୱରରେ କରୋନା ଆକ୍ରାନ୍ତଙ୍କ ସଂଖ୍ୟା ୪୦୦ ଟପି ୪୧୪ରେ ଅଂଚିତ୍ତି । ସେହିପରି ଭୁବନେଶ୍ୱରରେ ଗୋଟିଏ ଦିନରେ ୩୧ ଜଣ ପଜିଟିଭ୍ ସୁସ୍ଥ ମଧ୍ୟ ହୋଇଛନ୍ତି । ଭୁବନେଶ୍ୱର ମହାନଗର ନିଗମ (ବିଏମସି ) ପକ୍ଷରୁ ଦୁଇଟି କରି

ଦିନ ବାଲେଶ୍ୱର ମେଡିକାଲକୁ ଆଣି ଚିକିତ୍ସା କରାଉଥିଲେ । ଆଜି ଦିନ ୧୦ ଟାରେ ତାଙ୍କ ଡିସଚାର୍ଜ ହେବାର ଥିଲା । ହେଲେ ତା ଆଗରୁ ଅର୍ଥାତ ୬.୨୦ ମିନିଟ ସମୟରେ ଈଶ୍ୱର ସମସ୍ତଙ୍କୁ ପରକରି ଆରପାରିକୁ ଚାଲିଗଲେ । ସେ ଗଲପଓଘଏଓଖଓରଝଝ ରୋଗରେ ପଡିତ ଥିଲେ । ତାଙ୍କ ମରଣରୀର ନିକଟରେ ବଡ଼ଭାଇ ପୂର୍ଣ୍ଣଚନ୍ଦ୍ର , ମଝିଆଁ ଭାଇ ଶରତ, ନିର୍ଦ୍ଦଳନ, ନିରଳ୍ପନ -୨ , ବାବୁ, ବାଲୁଗୁ, ରୁଲୁ, ବରୁଣ, ଗୋବିନ୍ଦ, ଘନଶ୍ୟାମ ,ମୁନା , ମହେଶ୍ୱର, ଦିପୁ, ସଂଜୟ, ବବୁଲୁ, କରୁଣାକର, ବାବୁ-୨ , ଭାଇଜ କୁମୁଦୁନି, ଗିତାଞ୍ଜଳି, ମଉନା, ଡିକଟମା, କୁନି, ଝାମ୍ବୁରି, ଭଉଣୀ ଚନ୍, ଭାଲେବି, ପାଗିଲି, ରେବ, ସେବ,ଝିଆରି ଶାନ୍ତି , ଜଳି ,ମଳି, ସୁକାନ୍ଧି, ନିବେଦିତା, ଭାଣିଜି କୁନି, ବିନି ଓ ବନ୍ଧୁବାନ୍ଧବ ଉପସ୍ଥିତ

## ଲକ୍ଷ୍ମୀସାଗରରୁ ଜଣେ, ଯୁନିଟ ୪ ମାର୍କେଟ କମ୍ପ୍ଲେକ୍ସ ନିକଟରୁ ଜଣେ, ଅଶୋକ ନଗର, ବରପୁଣ୍ଡା ଜଗନ୍ନାଥ ବିହାର, ଓଲୁ ଚାଉନ୍ ଭୀମଚାଙ୍ଗୀ ରୁ ଜଣେ ଲେଖାଏଁ ଆକ୍ରାନ୍ତ ଚିହ୍ନଟ ହୋଇଥିବା ବେଳେ ଏକ ସରକାରୀ ହସ୍ପିଟାଲରୁ ଜଣ ପଜିଟିଭ୍ ବାହାରିଛନ୍ତି । ସେହିପରି ଲୋକାଲ୍ କେସ୍ ଗୁଡିକ ମଧ୍ୟରୁ ବରମୁଣ୍ଡା ଶକ୍ତି ଗେଷ୍ଟ ହାଉସ୍ ନିକଟରୁ , ରବି ଚଳିଙ୍ଗ କେଦାର ଗୌରୀ ଅଂଚଳରୁ ,ସାଲିଆସାହି ଶନି ମନ୍ଦିର ନିକଟରୁ ,ଖଣ୍ଡଗିରି ଆମ୍ରି ହସ୍ପିଟାଲ ନିକଟରୁ , ଭୃମଭୂମା ସୁଦାସ ନଗର ବର୍ଷିରୁ , ଓଲୁ

ଚାଉନ୍ ଜୟେଶ୍ୱର ପାଟଣା ଅଂଚଳରୁ, ଯୁନିଟ୍ ୪ ଏମଏଲକ କଲୋନୀରୁ ଏବଂ ଚନ୍ଦ୍ରଶେଖରପୁର ଚିଷ୍ଟିକ୍ସ ସେଂଟର ନିକଟରୁ ଜଣେ ଲେଖାଏଁ ପଜିଟିଭ୍ ଚିହ୍ନଟ ହୋଇଛନ୍ତି । ଏହା ବ୍ୟତୀତ ଭୁବନେଶ୍ୱରର ବିଭିନ୍ନ ଅଂଚଳରୁ ଏ ଜଣ ଆକ୍ରାନ୍ତ ସୁସ୍ଥ ହୋଇ ଘରକୁ ଫେରିଛନ୍ତି । ଏହାକୁ ମିଶାଇ ଭୁବନେଶ୍ୱରରେ ମୋଟ ଆକ୍ରାନ୍ତଙ୍କ ସଂଖ୍ୟା ୪୧୪କୁ ବୃଦ୍ଧି ପାଇଥିବା ବେଳେ ୨୪୬ ଜଣ ସୁସ୍ଥ ହୋଇଛନ୍ତି । ସେହିପରି ୬ ଜଣଙ୍କର ମୃତ୍ୟୁ ଘଟିଥିବା ବେଳେ ବର୍ତ୍ତମାନ ୧୬୦ ଜଣ ସକ୍ରିୟ ଆକ୍ରାନ୍ତ ଚିକ୍ଷାଧୀନ ଅଛନ୍ତି ।

୧୯୮୬ ମସିହାରେ ମେଡ଼ିକ ପାଶ କରିସାରିବା ପରେ ନୀଳଗିରି ମହାବିଦ୍ୟାଳରେ ବିଏ ପାସ କରିଥିଲେ । ଅଭାବ ଅନାଟନ ଭିତରେ ଭାର୍ଗବପତି ନିଜେ ବିବାହ ନହୋଇ ପରିବାର ଓ ସମାଜ ପାଇଁ ନିଜକୁ ସମର୍ପଣ କରିଥିଲେ । ଅରବିନ୍ଦ ସେବା ସଂସ୍ଥା, ବିଭିନ୍ନ ସ୍ୱେଚ୍ଛାସେବୀ ଅନୁଷ୍ଠାନରେ କାର୍ଯ୍ୟକରି ବଣସୀମା ଅଂଚଳରେ ଲୋକମାନଙ୍କର ପ୍ରିୟ ଭାଜନ ହୋଇପାରିଥିଲେ । ଯେତେ ରାତି ହେଲେବି ସୁଖା ଯଦି କେହି ଅସୁବିଧାରେ ପଡିଥାନ୍ତି ତାହାଲେ ଈଶ୍ୱର ତାଙ୍କ ପାଖରେ ଛିଡା ହୋଇ ନିଜ ରୋଜଗାରର ଅର୍ଥକୁ ଦେଇଥାନ୍ତି । ତାଙ୍କ ଅକାଳ ବିୟୋଗରେ ପରିବାର ସହିତ ଉକ୍ତ ଅଂଚଳର ଶୋକର ଛାୟା ଖେଳିଯାଇଛି ।

## ସମାଜସେବୀ ସ୍ୱର୍ଗତ ବଂଶୀଧର ମିଶ୍ରଙ୍କୁ ଉଚିତ ସମ୍ମାନ କମର୍ଦ୍ଦୀବାସୀଙ୍କ ପକ୍ଷରୁ ଅନନ୍ତ ଦାସଙ୍କୁ କୃତଜ୍ଞତା

ବାଲେଶ୍ୱର,୪୫୭ (ନି.ପ୍ର): ଉ ବାଲେଶ୍ୱରର ଅନ୍ୟତମ ରାଜନୀତିକ୍ଷ ତଥା ବିଶିଷ୍ଟ ସମାଜସେବୀ ସ୍ୱର୍ଗତ ବଂଶୀଧର ମିଶ୍ରଙ୍କ ଭଳି ବ୍ୟକ୍ତିତ୍ୱକୁ ଦୀର୍ଘଦିନ ପରେ ଉଚିତ ମୂଲ୍ୟାଙ୍କନ କରାଯିବାକୁ ନେଇ କମର୍ଦୀ ଅକ୍ଷରାଦୀ ଭୋଗରାଇ ବିଧାୟକ ଅନନ୍ତ ଦାସଙ୍କୁ ଗଭୀର କୃତଜ୍ଞତା ଜଣାଇଛନ୍ତି । ସ୍ୱର୍ଗତ ମିଶ୍ରଙ୍କ ନାମରେ ପର୍ଯ୍ୟମବଜ୍ରକୁ ସଂଯୋଗ କରୁଥିବା କମର୍ଦୀ ରାଷ୍ଟ୍ରୀୟ ନାମକରଣ ସହ ତାଙ୍କ ପ୍ରତିମୂର୍୍ତି ପ୍ରତିଷ୍ଠା ପାଇଁ ରାଜ୍ୟ ସଂସ୍କୃତି

## ପ୍ରଥମ ପୁଷ୍କାର ଅବଗିଷ୍ଟାଣ… ଚତୁର୍ଦ୍ଧାମୂର୍ତ୍ତିଙ୍କ…

### ଚତୁର୍ଦ୍ଧାମୂର୍ତ୍ତିଙ୍କ…

ଜଗନ୍ନାଥଙ୍କ ପଟରେ ଥିବା ସେବକଙ୍କ ମଧ୍ୟରେ ଯୁକ୍ତିତର୍କ ହୋଇଥିଲା । ଯାହାକି ଶ୍ରୀଜଗନ୍ନାଥଙ୍କ ମାନବୀୟ ଲୀଳାର ଏକ ନିଦର୍ଶନ । ଶେଷରେ ପ୍ରଭୁ ଜଗନ୍ନାଥଙ୍କ ପକ୍ଷରୁ ରସଗୋଲା ଭୋଗ କରାଯାଇ ମା ଲକ୍ଷ୍ମୀଙ୍କୁ ସବୁଷ୍ଟ କରାଯିବା ପରେ ରତ୍ନ ସିଂହାସନକୁ ବିଜେ କରିଥିଲେ ମହାବାହୁ । ଆଜି ସକାଳୁ ରଥଯତ୍ନ ଶ୍ରୀବିଗ୍ରହ ମାନଙ୍କ ଦୈନନ୍ଦିନ ନୀତିକାନ୍ଧି ମୁତାବକ ମଙ୍ଗଳ ଆଜତୀ, ମଇଲମ, ଚଡ଼ପଲାଗି, ରୋଷ ହୋମ ପରେ ପୂର୍ଯ୍ୟପୂଜାଓ ସକାଳ ଧୂପ ଅନୁଷ୍ଠିତ ହୋଇଥିଲା । ଏହା ପରେ ଅନ୍ୟାନ୍ୟ ନୀତି ସମାପନ ହୋଇଥିଲା । ଆଜି ଚତୁର୍ଦ୍ଧାମୂର୍ତ୍ତିଙ୍କ ନିଜାତ୍ରୀ ବିଜେ ପରେ ଆସନ୍ତାକାଲି ଠାରୁ ନାନାତଳ ଅବଦ୍ଧା ପାଇପାରିବେ ଭକ୍ତ ।

### ପ୍ରତ୍ୟକ୍ଷ ବ୍ୟକ୍ତି ପିଛା . . .

ପ୍ରତି ଥିବା ନିଜର ସନ୍ଦେଦନଶୀଳତାକୁ ଦର୍ଶାଇଛନ୍ତି ବୋଲି ଶ୍ରୀ ପ୍ରଧାନ କହିଛନ୍ତି । ସବକା ସାଥ, ସବକା ବିକାଶ ଏବଂ ସବକା ବିଶ୍ୱାସକୁ ମୂଳ ମନ୍ତ୍ର କରି ସମସ୍ତଙ୍କ ବିକାଶ କରିବା ମୋଦି ସରକାରର ପ୍ରାଥମିକତା । ୨୦୨୨ ସୁଦ୍ଧା କେବଳ ଗୋଟିଏ ବର୍ଷକର ଘର ବନେଇବା କଥା ନୁହେଁ ସମସ୍ତଙ୍କ ପାଇଁ ଘର ବନାଯିବ ଏପରି ଲକ୍ଷ୍ୟ ପ୍ରଧାନମନ୍ତ୍ରୀ ରଖିଛନ୍ତି । ଏପରି ମହତ୍ୱକାଂକ୍ଷୀ ଯୋଜନା ଜଣେ ଦ୍ୱଡ଼ ନେତୃତ୍ୱ କାରଣରୁ ସମ୍ଭବ ହୋଇପାରିଛି । ଏହି ଅବସରରେ ଶ୍ରୀ ପ୍ରଧାନ ଘରେ ଘରେ ତଥା ଜନଜାତି, ଦଳିତ ବର୍ଗଙ୍କ ପାଖରେ ମୋଦିଙ୍କ କଲ୍ୟାଣକାରୀ ଯୋଜନାର ବୀର୍ତ୍ତୀ ସହିତାରକତା ଆହୁାନ କରିଥିଲେ । ଭାରତ ଓ ଚୀନ ଚିକ୍ତତା ସମ୍ପର୍କରେ ଅନେକ ଲୋକ ପ୍ରଧାନମନ୍ତ୍ରୀଙ୍କ ନୀରବତାକୁ ନେଇ ପ୍ରଶ୍ନ ଉଠାଇଥିଲେ । ମାତ୍ର ପ୍ରଧାନମନ୍ତ୍ରୀ ନରେନ୍ଦ୍ର ମୋଦି ଲଦାଖ ସୀମାକୁ ଗସ୍ତ କରି ଲଦାଖବାସୀଙ୍କୁ ଆଶ୍ୱାସନା ଦେବା ସହ ଦେଶର ସର୍ବାନ ସମାନ ମନୋବଳକୁ ଦୃଢ଼ କରିଛନ୍ତି । ଏହା ସଙ୍ଗେସଙ୍ଗେ ପଡୋଶୀ ରାଷ୍ଟ୍ର ଚୀନ ଏବଂ ପ୍ରଧାନମନ୍ତ୍ରୀଙ୍କ ନୀରବତା ନେଇ ପ୍ରଶ୍ନ କରୁଥିବା ଲୋକଙ୍କୁ ସଠିକ୍ ଜବାବ ଦେଇଛନ୍ତି । ପ୍ରଧାନମନ୍ତ୍ରୀ ଲଦାଖ ଗସ୍ତରେ ଯାଇ ବିସ୍ତାରବାଦି ରାଜନୀତି ଶେଷ ଓ ବିକାଶର ରାଜନୀତି ଆରମ୍ଭ ହୋଇଛି ବୋଲି ବୀର୍ତ୍ତୀ ଦେଇଛନ୍ତି । ଏହି କାରଣରୁ ଓଡ଼ିଶାର ୯୬ ପ୍ରତିଶତ ଲୋକ ପ୍ରଧାନମନ୍ତ୍ରୀଙ୍କୁ ଭରସା କରୁଛନ୍ତି । ଏହି ଭର୍ତ୍ତୁଆଲ ରାଲିରେ ବିଜେପି ରାଜ୍ୟ ସଭାପତି ସମୀର ମହାନ୍ତି କହିଛନ୍ତି ଯେ ପ୍ରଧାନମନ୍ତ୍ରୀଙ୍କ ନେତୃତ୍ୱରେ ନୂଆ ରାଜନୀତି ସଂସ୍କୃତିର ଅଧ୍ୟାୟ ଆରମ୍ଭ କରାଯାଇଛି । ଉଚରଦୀୟତ୍ୱ ସହ ପ୍ରଧାନମନ୍ତ୍ରୀ କାମ କରୁଛନ୍ତି ବୋଲି କହିଛନ୍ତି । ସେହିପରି ବିଜେପି ଏସି ମୋର୍ଚ୍ଚାର ରାଜ୍ୟ ସଭାପତି ବିଭୁପ୍ରସାଦ ତରାଇ କହିଛନ୍ତି ଯେ, କଂଗ୍ରେସ ସରକାରରେ ଜନଜାତି ଓ ଦଳିତ ବର୍ଗର ଲୋକମାନମାନଙ୍କୁ ଅବହେଳା କରାଯାଉଥିଲା ମାତ୍ର ମୋଦି ସରକାରରେ ସେମାନଙ୍କ ନିମନ୍ତେ କଲ୍ୟାଣକାରୀ ଯୋଜନା କରାଯାଇ ସେମାନଙ୍କୁ ସଶକ୍ତ କରାଯାଇଛି । ମୋଦି ସରକାର ସେମାନଙ୍କ ସମ୍ମାନ ବଜାଇଛନ୍ତି ବୋଲି ଶ୍ରୀ ତରାଇ କହିଛନ୍ତି । ଜନସମାଦ ରାଲିରେ ବିରୋଧୀ ଦଳ ଦେବୀ ପ୍ରଦୀପ୍ତ ନାଏକ, ଏସି ମୋର୍ଚ୍ଚାର ପୂର୍ବତନ ରାଜ୍ୟ ସଭାପତି ସୁଶାନ୍ତ ମଲ୍ଲିକ, ମୋର୍ଦ୍ଦୀ ପ୍ରଭାବୀ ଦିଲ୍ଲୀପ ମଲ୍ଲିକ ପ୍ରମୁଖ ଅଂଶଗ୍ରହଣ କରିଥିଲେ ।

### ଏସ୍‌ସିବିରେ ଖୋଲିବ ପୁସ୍‌ପୁସ୍ ରୋଗ ଔଷଧୀୟ ପାଠ୍ୟକ୍ରମ

ଭୁବନେଶ୍ୱର :୦୪ କୁଳାଇ - କଟକସ୍ଥିତ ଶ୍ରୀରାମଚନ୍ଦ୍ର ଭଞ୍ଜ ମେଡିକାଲ୍ କଲେଜ୍ ଓ ହସ୍ପିଟାଲ୍ (ଏସ୍‌ସିବି)ରେ ପୁସ୍‌ପୁସ୍ ରୋଗ ସମ୍ବନ୍ଧୀୟ ଉଚ୍ଚସ୍ତରୀୟ ପାଠ୍ୟକ୍ରମ ଖୋଲିବ । ଏଥିପାଇଁ ଭାରତୀୟ ମେଡିକାଲ୍ କାଉନସିଲ୍ ଅନୁମତି ପ୍ରଦାନ କରିଛନ୍ତି । ଶ୍ଯାସକ୍ରିୟାଜନିତ ଚିକିତ୍ସା କ୍ଷେତ୍ରରେ ପୁସ୍‌ପୁସ୍ ରୋଗ ସମ୍ବନ୍ଧୀୟ ଔଷଧୀୟ ପାଠ୍ୟକ୍ରମର ଉଚ୍ଚତର ଶିକ୍ଷା ଏସ୍‌ସିବିରେ ଉପଲବ୍ଧ ହେବ । ତଳିତ ୨୦୨୦-୨୧ ଶିକ୍ଷାବର୍ଷରୁ ଏଥିପାଇଁ ଦୁଇଟି ସ୍ଥାନ ସଂପୂଜ୍ଣ ସୁପର ସେସାଲିଟି ବିଭାଗରେ ଖୋଲାଯିବ । ଦେଶରେ ପୁସ୍‌ପୁସ୍‌ଜନିତ ରୋଗ ଚିକିତ୍ସା ପାଇଁ ଔଷଧୀୟ ପାଠ୍ୟକ୍ରମ ପ୍ରଚଳନ କ୍ଷେତ୍ରରେ ଏସ୍‌ସିବି ୧୦ମ ଅନୁଷ୍ଠାନ ହୋଇଥିବାବେଳେ ସମଗ୍ର ପୂର୍ବ ଭାରତରେ ଏପରି ଅନୁମତି ପାଇବାରେ ପ୍ରଥମ । ଏହି ପାଠ୍ୟକ୍ରମ ଖୋଲିବା ଫଳରେ ସମସ୍ତ ପ୍ରକାର ପୁସ୍‌ପୁସ୍‌ଜନିତ ରୋଗର ଚିକିତ୍ସା ନିମନ୍ତେ ମାର୍ଗ ପ୍ରଶସ୍ତ ହେବ । ଶ୍ଯାସକ୍ରିୟାଜନିତ ରୋଗର ନିଦାନ ଏବଂ ଚିକିତ୍ସା ନିମନ୍ତେ ସମସ୍ତ ପ୍ରକାର ଉପକରଣ ଓ ଯନ୍ତ୍ରପାତି ମଧ୍ୟ ଉପଲବ୍ଧ ହେବ । ଏସ୍‌ସିବି ମେଡିକାଲ୍ କଲେଜର ଉତ୍ତର୍ଷ କେନ୍ଦ୍ର ଅଧୀନରେ ଏହି ପାଠ୍ୟକ୍ରମ ପରିଚାଳିତ ହେବ ଏବଂ ଭବିଷ୍ୟତରେ କେନ୍ଦ୍ରରେ ମଧ୍ୟ ପାରାମେଡିକାଲ୍ କୋର୍ସ ଆରମ୍ଭ କରାଯିବ । ସ୍ଯାସ୍ଯୁସେବା କ୍ଷେତ୍ରରେ ଓଡ଼ିଶାର ଏହି ସଫଳତାକୁ ବିଭିନ୍ନ ମହଲରେ ପ୍ରଶଂସା କରାଯାଇଛି ।

## ସମାଜସେବୀ ସ୍ୱର୍ଗତ ବଂଶୀଧର ମିଶ୍ରଙ୍କୁ ଉଚିତ ସମ୍ମାନ କମର୍ଦ୍ଦୀବାସୀଙ୍କ ପକ୍ଷରୁ ଅନନ୍ତ ଦାସଙ୍କୁ କୃତଜ୍ଞତା

ବାଲେଶ୍ୱର,୪୫୭ (ନି.ପ୍ର): ଉ ବାଲେଶ୍ୱରର ଅନ୍ୟତମ ରାଜନୀତିକ୍ଷ ତଥା ବିଶିଷ୍ଟ ସମାଜସେବୀ ସ୍ୱର୍ଗତ ବଂଶୀଧର ମିଶ୍ରଙ୍କ ଭଳି ବ୍ୟକ୍ତିତ୍ୱକୁ ଦୀର୍ଘଦିନ ପରେ ଉଚିତ ମୂଲ୍ୟାଙ୍କନ କରାଯିବାକୁ ନେଇ କମର୍ଦୀ ଅକ୍ଷରାଦୀ ଭୋଗରାଇ ବିଧାୟକ ଅନନ୍ତ ଦାସଙ୍କୁ ଗଭୀର କୃତଜ୍ଞତା ଜଣାଇଛନ୍ତି । ସ୍ୱର୍ଗତ ମିଶ୍ରଙ୍କ ନାମରେ ପର୍ଯ୍ୟମବଜ୍ରକୁ ସଂଯୋଗ କରୁଥିବା କମର୍ଦୀ ରାଷ୍ଟ୍ରୀୟ ନାମକରଣ ସହ ତାଙ୍କ ପ୍ରତିମୂର୍୍ତି ପ୍ରତିଷ୍ଠା ପାଇଁ ରାଜ୍ୟ ସଂସ୍କୃତି

## ଶକ୍ତି କ୍ଷେତ୍ରରେ ବିନିଯୋଗ ପୁଞ୍ଜିର ସୁଧ ଦ୍ୱାର ଦ୍ୱାସ ପାଇଁ ଓଡ଼ିଶାର ଦାବି

ଭୁବନେଶ୍ୱର :୦୪ କୁଳାଇ - ଶକ୍ତି କ୍ଷେତ୍ରରେ ବିନିଯୋଗ ପୁଞ୍ଜିର ସୁଧ ହାରକୁ ହ୍ରାସ କରିବାକୁ ଦେଶର ସମସ୍ତ ରାଜ୍ୟର ଶକ୍ତି ମନ୍ତ୍ରୀମାନଙ୍କୁ ନେଇ ଆୟୋଜିତ ଭିଡ଼ିଓ ଜନଫରେନ୍ସରେ ଓଡ଼ିଶା ଚା’ର ଦାବି ଉପସ୍ଥାପିତ କରିଛି । ଗଡକାଲି କେନ୍ଦ୍ର ଶକ୍ତିମନ୍ତ୍ରୀ ଆର୍.କେ. ଦି୍ଵକ ଅଧକ୍ଷତାରେ ଏହି ଭିଡ଼ିଓ ଜନଫରେନ୍ସରେ ଶକ୍ତି କ୍ଷେତ୍ରରେ ରହିଥିବା ଅନେକ ସମସ୍ୟା ଉପରେ ଏଥିରେ ଆଲୋଚନା କରାଯାଇଥିଲା । ରାଜ୍ୟ ଶକ୍ତି ମନ୍ତ୍ରୀ କ୍ୟାପ୍‌ଡେନ୍‌ ଦିବ୍ୟ ଶଙ୍କର ମିଶ୍ର ସଂପୃତି କୋଭିଡ଼୧୯ଜନିତ ଅଚଳାବସ୍ଥା ଯୋଗୁଁ ବହୁ ମାତ୍ରାରେ କଳକାରଖାନା ବନ୍ଦ ହୋଇଯାଇଥିବା ପରିପ୍ରେକ୍ଷୀରେ ବିଦ୍ୟୁତ ବ୍ୟବହାର ମଧ୍ୟ ପର୍ଯ୍ୟାପ୍ତ ମାତ୍ରାରେ ହ୍ରାସ ପାଇଥିବା ଦର୍ଶାଇ ଏଥିପାଇଁ ବିଦ୍ୟୁତ ବିତରଣକାରୀ ସଂସ୍ଥାଗୁଡ଼ିକ ବିଦ୍ୟୁତ ଦେୟ ଆଦାୟ କରିବା ପାଇଁ ନଥିବା ପ୍ରସଙ୍ଗ

ଉଠାଇଥିଲେ । ଏପରି କ୍ଷେତ୍ରରେ ସେମାନଙ୍କ ସୁଧ ହାରରେ କୋହଳ ନକରାଗଲେ ତାହାର ବିଶେଷ ପ୍ରଭାବ ଶକ୍ତି କ୍ଷେତ୍ରରେ ଅନୁଭୂତ ହେବ ବୋଲି ସେ କହିଥିଲେ । ତେଣୁ ଏହାର ପରିମାଣକୁ ୯.୫%ରୁ ୬%କୁ ହ୍ରାସ କରବାକୁ ସେ ଦାବି କରିଥିଲେ । ବ୍ୟବସାୟିକ ଓ ଶିଳ୍ପ ସଂସ୍ଥାଗୁଡ଼ିକର ବିଦ୍ୟୁତ ଉପଯୋଗ ଓ ରୁହିତା ପ୍ରାୟତଃ ୨୫ ଶତକଡ଼ା କମି ଯାଇଛି ଏବଂ ଏହାର ପ୍ରଭାବ ଆସନ୍ତା ୨୦୨୦-୨୧ ଆର୍ଥିକ ବର୍ଷ ଯାଏଁ ରହିବ, ତେଣୁ ଏହି ଆର୍ଥିକ କ୍ଷତିର ଭରଣା ପାଇଁ ରିହାତି ଦେବାର ଆବଶ୍ୟକତା ରହିଛି ବୋଲି ସେ କହିଥିଲେ । ବିଦ୍ୟୁତ ଆାକୁ-୨୦୦୩ର ସଂଶୋଧନବେଳେ ସରକାରଙ୍କ ସଂଘୀୟ ବ୍ୟବସ୍ଥା ମୁତାବକ ରାଜ୍ୟର ସ୍ୱାର୍ଥିକ ଦୃଷ୍ଟି ଦେବାକୁ ସେ ମତ ରଖୁଥିଲେ । ତେବେ କୋର୍ଟା ବିଧିସ୍ଥ ତ ରୁହିବ ବୋଲି କରାଯାଇଥିବା ସୌରଶକ୍ତି ପ୍ରକଳ୍ପ ଯାହା କେନ୍ଦ୍ର ଓ ରାଜ୍ୟର ୫୦:୫୦

## ସ୍କୁଲ ମାନଙ୍କର ଖେଳ ପଡ଼ିଆ ଚିହ୍ନଟ ପାଇଁ ଜିଲ୍ଲାପାଳଙ୍କୁ ଚିଠି

ଭୁବନେଶ୍ୱର, ୦୪ କୁଳାଇ (ହି.ସ.) – ସ୍କୁଲ ମାନଙ୍କର ଖେଳ ପଡ଼ିଆ ଚିହ୍ନଟ କରିବାଲାଗି ମାଧ୍ୟମିକ ଶିକ୍ଷା ନିର୍ଦ୍ଦେଶକ ପକ୍ଷରୁ ପ୍ରତି ଜିଲ୍ଲାପାଳଙ୍କୁ ଚିଠି ଲେଖାଯାଇଛି । ଏହି ଚିହ୍ନଟ ପାଇଁ ତହସିଲଦାରଙ୍କୁ ନିର୍ଦ୍ଦେଶ ଦେବା ଲାଗି ଜିଲ୍ଲାପାଳ ମାନଙ୍କୁ କୁହାଯାଇଛି ।

ରାଜ୍ୟ ସରକାରଙ୍କୁ ପରାମର୍ଶ ଦେଇଛନ୍ତି । ଏହା ବ୍ୟତୀତ ସଂଗରୋଧ କେନ୍ଦ୍ରକୁ ସୁବ୍ୟବସ୍ଥିତ କରିବାସହ କରୋନା ଯେକ୍ଷୋ ଓ ସଂଗରୋଧ କେନ୍ଦ୍ରରେ ଥିବା ପ୍ରତ୍ୟେକ ବ୍ୟକ୍ତିବିଶେଷଙ୍କର ସ୍ୱାବ ପରୀକ୍ଷାକୁ ବାଧ୍ୟତାମୂଳକ କରିବାକୁ ଶ୍ରୀ ପଟ୍ଟନାୟକ ରାଜ୍ୟ ସରକାରଙ୍କର ଦୃଷ୍ଟି ଆକର୍ଷଣ କରିଛନ୍ତି । ଅପରପକ୍ଷରେ ଓଡ଼ିଶା ସରକାର ସବୁବେଳେ ଆରଧ୍ୟମାନଙ୍କ ନାମରେ ଏକାଧିକ ଯୋଜନା କରି ନିର୍ବାଚନୀ

ବୈଚରଣୀ ପାର ହେବାକୁ ଯୋଜନା କରୁଛନ୍ତି । କାଳିଆ, ବଳରାମ ଯୋଜନା ପରେ ସୁଭଦ୍ରା ନାମକ ଯୋଜନା କରି ସ୍ୱୟଂସହାୟୀକା ଗୋଷ୍ଠୀର ମା ଭଉଣୀମାନଙ୍କୁ ସୁଧ ଓ ମୁଲ୍ୟରେ ରିହାତିର ବ୍ୟବସ୍ଥା କରିବାକୁ ରାଜ୍ୟ ସରକାରଙ୍କୁ ଶ୍ରୀ ପଟ୍ଟନାୟକ ପରାମର୍ଶଦେଇଛନ୍ତି । ଅନୁଭୂପ ଭାବେ ଦେବଦାରୀ ଯୁବକ, ପ୍ରଦୀପା ଶ୍ରମିକ, ଭୃମିହୀନ ଯୁବକ ନିମୁମାଧବିତ ଓ ମଧ୍ୟବିତ ଦେରୋଜଗାରୀ ପରିବାରବର୍ଗଙ୍କୁ ସୁଚର୍ଶନ ଯୋଜନାକରି ପ୍ରତ୍ୟେକ ମାସ

୭,୫୦୦ ଟଙ୍କା ହିସାବରେ ଅନୁ୍ୟନ ୬ମାସ ସେମାନଙ୍କ ଆକାଂକ୍ଷରେ ପ୍ରେଠକରିବାକୁ ପିସିସି ସଭାପତି ଶ୍ରୀ ପଟ୍ଟନାୟକ ଦ୍ୱଫ ଦାବି କରିଛନ୍ତି । ତମାମ ପ୍ରସଙ୍ଗ ଗୁଡ଼ିକ ଯେତେ କଷ୍ଟଯାଯକ ଲାଗୁଥିଲେ ବି ରାଜ୍ୟବାସୀଙ୍କ ମୁହିଁରେ ହସ ପୁଟାଇବାପାଇଁ ରାଜ୍ୟ ସରକାର ସଂପୂର୍ଣ୍ଣ ସମର୍ପିତ ହୋଇ ଆନ୍ଧରିକାତର ସହ ଦ୍ୱଫ ପଦକ୍ଷେପ ଗ୍ରହଣ କରିବା ନିମନ୍ତେ ଯତ୍ନବାନ ହେବାକୁ ପିସିସି ସଭାପତି ଶ୍ରୀ ପଟ୍ଟନାୟକ ପରାମର୍ଶ ଦେଇଛନ୍ତି ।

## ଜଳବାୟୁ ପରିବର୍ତ୍ତନକୁ ରୋକିବା ପାଇଁ ସମବାୟିକ ଭାବନାର ଆବଶ୍ୟକତା ରହିଛି

### କୋଭିଡ଼-୧୯ ପରିସ୍ଥିତିରେ ସମାଜର ଗରିବ ଲୋକ ଓ ଚାଷୀଙ୍କ ସମସ୍ୟା ସମାଧାନରେ ସମବାୟ ଗୁରୁତ୍ୱପୂର୍ଣ୍ଣ ଭୂମିକା ନିର୍ବାହ କରିପାରିବ – ମନ୍ତ୍ରୀ ଶ୍ରୀ ସ୍ୱାଇଁ

ଭୁବନେଶ୍ୱର, ୦୪ କୁଳାଇ (ହି.ସ.) – କୋଭିଡ଼-୧୯ ସ୍ଥିତିରେ ଆଜି ଦେଶ ତଥା ବିଶ୍ୱ ଏକ ସଂକଟମୟ ପରିସ୍ଥିତି ମଧ୍ୟରେ ଗତି କରୁଛି । ଏହା ଦ୍ୱାରା ଜୀବନଜୀବିକା ଅତି ମାତ୍ରାରେ ପ୍ରଭାବିତ ହୋଇଛି । କୋଭିଡ଼-୧୯ ବ୍ୟତୀତ ଆଉ କିଛି ପ୍ରାକୃତିକ ବିପର୍ଯ୍ୟୟ ଘଟିଯାଇଛି ଯାହା ସମଗ୍ର ମାନବ ସମାଜ ପାଇଁ ପ୍ରଶ୍ନ ଠିଆ କରିଛି । ଏହି ସବୁ ଘଟଣାା ଗତ କିଛି ବର୍ଷ ଧରି ହେଉଥିବା ଜଳବାୟୁ ପରିବର୍ତନର ସିଧାସଳଖ ପରିଣାମ । ଜଳବାୟୁ ପରିବର୍ତନ ଯୋଗୁଁ ସବୁଠାରୁ ଅଧିକ କ୍ଷତିଗ୍ରସ୍ତ ହେଉଛନ୍ତି ସମାଜର ସବୁଠାରୁ ଗରିବ ଶ୍ରେଣୀର ଜନସାଧାରଣ ଏବଂ ଚାଷୀ ବର୍ଗ । ଏହି ସବୁ ସମସ୍ୟାର ସମାଧାନ ଦଗରେ ସମବାୟ କ୍ଷେତ୍ର ଗୁରୁତ୍ୱପୂର୍ଣ୍ଣ ଭୂମିମା ଗ୍ରହଣ କରିପାରିବ ବୋଲି ଖାଦ୍ୟ ଯୋଗାଣ ଓ ଖାଇଟି କଲ୍ୟାଣ, ସମବାୟ ମନ୍ତ୍ରୀ ରଣେନ୍ଦ୍ର ପ୍ରତାପ ସାହି କହିଛନ୍ତି । ଆଜି ଅନ୍ତର୍ଜାତୀୟ ସମବାୟ ଦିବସ ଉପଲକ୍ଷେ ଓଡ଼ିଶାର ମାଧ୍ୟମରେ ଆୟୋଜିତ ଜାତୀୟ ସ୍ତରର ପାଠଚକ୍ରରେ ଅଂଶଗ୍ରହଣ କରି ମନ୍ତ୍ରୀ ଶ୍ରୀ ସାହି

କହିଲେ ଯେ, ସମବାୟ ଆୟୋଜନ ସହ ଜଡ଼ିତ ସମସ୍ତ ବ୍ୟକ୍ତି ବିଶେଷ, ଅନୁଷ୍ଠାନ, ବୁଦ୍ଧିଜୀବି, ଅନ୍ତର୍ଜାତୀୟ ସମବାୟ ଦିବସ ପାଳନ ଅବସରରେ ନିଜକୁ ସମବାୟ ଆଦର୍ଶର ନୀତି, ମୂଲ୍ୟବୋଧ ଏବଂ ବାସ୍ତବତାକୁ ସମ୍ମାନ ଦେଇ କାର୍ଯ୍ୟ କରିବା ଦରକାର । ତଳିତ ବର୍ଷ ଅନ୍ତର୍ଜାତୀୟ ସମବାୟ ଦିବସ ପାଳନର ଥିମ୍ ଭାବେ ଜଳବାୟୁ ପରିବର୍ତନରେ ସମବାୟର ଭୂମିକା ରଖାଯାଇଥିବା ପରିପ୍ରେକ୍ଷୀରେ ମନ୍ତ୍ରୀ ଶ୍ରୀ ସାହି କହିଲେ ଯେ, ଜଳବାୟୁ ପରିବର୍ତନକୁ ରୋକିବାରେ ଆମ ସମସ୍ତଙ୍କର ଗୁରୁ ଦାୟିତ୍ୱ ରହିଛି । ଏଥି ପାଇଁ ସମବାୟିକ ଭାବର ଆବଶ୍ୟକତା ରହିଛି, ଯେଉଁଥିରେ ସାଧାରଣ ଜନତା ଏକ ସଂଗେ ପରିବେଶ ସୁରକ୍ଷା ପାଇଁ ନିଜର ଯୋଗଦାନ ଦେବେ ବୋଲି ମନ୍ତ୍ରୀ କହିଥିଲେ । ଆଲୋଚନା ଚକ୍ରରେ କୃଷି ଓ କୃଷି ସଶକ୍ତିକରଣ, ମସ୍ୟ ଓ ପ୍ରାଣୀସଂପଦ ବିକାଶ, ଉଚ୍ଚ ଶିକ୍ଷା ମନ୍ତ୍ରୀ ଡ. ଅରୁଣ କୁମାର ସାହୁ କହିଲେ କୃଷି ଏବଂ ସମବାୟ ପରସ୍ପର ପରିପୁରକ । ଓଡ଼ିଶା

ବାରଘାର ପ୍ରାକୃତିକ ବିପର୍ଯ୍ୟୟର ସମ୍ମୁଖୀନ ହେଉଥିଲେ ହେଁ ରାଜ୍ୟ ସରକାରଙ୍କ ସଫଳ କୃଷି ନୀତି ଏବଂ କୃଷକ ମାନଙ୍କର ନିଷ୍ଠା ଓ ପରିଶ୍ରମ ଯୋଗୁଁ ଓଡ଼ିଶା କୃଷି କ୍ଷେତ୍ରରେ ଉଲ୍ଲେଖନୀୟ ସଫଳତା ହାସଲ କରିଛି । ଚାଷୀମାନଙ୍କୁ ଫସଲ ରଖି ଦେଖାଇଦେବା କ୍ଷେତ୍ରରେ ଅନ୍ୟ ରାଜ୍ୟ ଚୁଳନୀରେ ସମତାୟ ବିଭାଗ ଏକ ମହତ୍ୱପୂର୍ଣ୍ଣ ଭୂମିକା ଗ୍ରହଣ କରିଛି ବୋଲି ମନ୍ତ୍ରୀ ଡ. ସାହୁ କହିଥିଲେ । ଏଥି ସହିତ ବିଗତ ଦୁଇ ବର୍ଷ ଧରି ରାଜ୍ୟରେ ରେକର୍ଡ଼ ପରିମାଣର ଧାନ ସଂଗ୍ରହ କରାଯାଇପାରିଛି ବୋଲି ମନ୍ତ୍ରୀ ଡ. ସାହୁ କହିଥିଲେ । ରାଜ୍ୟସଭା ସାଂସଦ ଅମର ପ୍ରତାପକର କହିଲେ ପ୍ରଗତି ନିମନ୍ତେ ପ୍ରତିଦ୍ୱନ୍ଦିତା ଏବଂ ସହକାରିତା ମଧ୍ୟରେ ସମନ୍ୱୟ ରହିବା ଆବଶ୍ୟକ । ପରିବେଶ ଉପରେ ମଣିଷ ନିର୍ଭରଶୀଳ ହୋଇଥିବା ବେଳେ ପରିବେଶର ସୁରକ୍ଷା ମଣିଷର ପ୍ରାଧାନ୍ୟ କର୍ତବ୍ୟ ହେବା ଉଚିତ । ଓଡ଼ିଶା ଏକମାତ୍ର ରାଜ୍ୟ ଯେଉଁଠାରେ ରାଜ୍ୟ ସରକାରଙ୍କ ଦ୍ୱାରା ଲୁଚମନେଟ ବଳେଟ ପ୍ରସ୍ତୁତ କରାଯାଇଛି । ଆଲୋଚନାରେ ଅଂଶଗ୍ରହଣ କରି ଓଡ଼ିଶା ଉଚ୍ଚ ନ୍ୟାୟାଳୟର

ବିଚାରପତି ଜଷ୍ଟିସ୍ ସଂଜୀବ ପାଣିଗ୍ରାହୀ କହିଲେ ସାମିତ ପ୍ରାକୃତିକ ସଂପଦର ସୁବିନିଯୋଗ କରି ଆମକୁ ପ୍ରଗତି ହାସଲ କରିବାକୁ ପଡ଼ିବ । ଭବିଷ୍ୟତ ପିଡ଼ିକୁ ଦୃଷ୍ଟିରେ ରଖି ଆମକୁ ପରିବେଶ ସଚ୍ଚଳନ ସହ ଅର୍ଥନୈତିକ ପ୍ରଗତି ପ୍ରତି ପଡ଼ିବ । ଭବିଷ୍ୟତ ପିଡ଼ିକୁ ଦୃଷ୍ଟିରେ ରଖି ଆମକୁ ପରିବେଶ ସଚ୍ଚଳନ ସହ ଅର୍ଥନୈତିକ ପ୍ରଗତି ପ୍ରତି ଧ୍ୟାନ ଦେବାକୁ ପଡ଼ିବ । ଅବସରପ୍ରାପ୍ତ ମୁଖ୍ୟ ଶାସନ ସଚିବ ବିଜୟ ପଟ୍ଟନାୟକ ଆଲୋଚନା ଚକ୍ରରେ ଅଂଶଗ୍ରହଣ କରି କହିଲେ ସମବାୟ ମାନବ ଜୀବନଧରଣର ଆଦର୍ଶ ହୋଇପାରିଲେ ଜଳବାୟୁ ପରିବର୍ତନ ପରି ଅନେକ ସମସ୍ୟାର ସମାଧାନ ହୋଇପାରିବ । ଏହି ଅବସରରେ ଗ୍ରାମାଂଚଳରେ ଗୋଷ୍ଠୀ ଗଠନ ଦ୍ୱାରା ଜଙ୍ଗଲ ସମ୍ପଦର ସୁପରିଚାଳନାର ସେ ଉଦାହରଣ ଦେଇଥିଲେ । ଇମ୍ଫାଉ ପ୍ରଫେସର ହରେକୃଷ୍ଣ ମିଶ୍ର କହିଲେ ପୋଷଣୀୟ ଅର୍ଥନୀତିରେ ଲୋକମାନଙ୍କର ଖାଦ୍ୟ ସୁରକ୍ଷା ନିମନ୍ତେ ସମବାୟର ଗୁରୁତ୍ୱପୂର୍ଣ୍ଣ ଭୂମିକା ରହିଛି । ମହାଭାରତୀୟ ସମବାୟ ଏବଂ ଗ୍ରାମ ସ୍ୱାଭାସମ୍ଭାଷକ ଭିତିଭୂମି ହେବା

</

# ଆସାମରେ ବନ୍ୟା ଯୋଗୁଁ ୨୦ ଜିଲ୍ଲାରେ ୧୩,୨୬,୮୧୫ ଲୋକ ପ୍ରଭାବିତ

ବୌଦ୍ଧାଣୀ, ୪୬ (ନି.ପ୍ର): ବନ୍ୟା ଯୋଗୁଁ ଆସାମରେ ୨୦ ଜିଲ୍ଲା ପ୍ରଭାବିତ ହୋଇଛି । ଉଲ୍ଲଖନାୟ ଯେ, ରାଜ୍ୟରେ ୨୨ ମଇ ୨୦୧୯ ବନ୍ୟା ପ୍ରକୋପ ଏବେ ବି ଲାଗିରହିଛି । ମଝିରେ ସାମାନ୍ୟ ହ୍ରାସ ପାଇଥିଲେ ମଧ୍ୟ ଅତ୍ୟନ୍ତ ପ୍ରକଟ ବର୍ଷା ଯୋଗୁଁ ବନ୍ୟାର ପ୍ରକୋପ ପୁଣି ବଢ଼ିଯାଇଛି । କେନ୍ଦ୍ରୀୟ ଜଳ ଆୟୋଗଙ୍କ କହିବା ଅନୁସାରେ ନିମାତାପାଟି (କୋରହାଟ), ଧୁବରୀ ରେ ବ୍ରହ୍ମପୁତ୍ର, ଏନଟିରୋଡ଼କୁସି (ଶୋଣିତପୁର) ରେ ଜିୟା ଭଙ୍ଗା, ଧରମପୁର (ନଗାଓ) ରେ କପିଳା ଏବଂ ରେଡ଼ ବ୍ରିଜ (ବରପେଟା) ରେ ବେକା ନଦୀରେ ବିପଦ ସଙ୍କେତ ଉପରେ ବନ୍ୟା ଜଳ ପ୍ରସାରିତ ହେଉଛି । ରାଜ୍ୟ ପ୍ରକୃତିକ ବିପର୍ଯ୍ୟୟ ପରିଚାଳନା ବିଭାଗ ଅନୁସାରେ ଶୁକ୍ରବାର ରାତିରେ ଜାରି ଖବର ଅନୁସାରେ ଅସମର ଧୋମାଳୀ, ଲକ୍ଷ୍ମୀପୁର, ବିଶ୍ୱନାଥ, ତିରଙ୍ଗା, ଦରଂଗ, ନକବାଡ଼ି, ପରପେଟା, ବନାଭଗାଣି, କୋକରଝର, ଧୁବରୀ, ଦକ୍ଷିଣ

କମଳାହୋଇଛି ବନ୍ୟାରେ ପ୍ରଭାବିତ ଲୋକଙ୍କୁ ଆଶ୍ରୟସ୍ଥଳ ପାଇଁ ୧୫୬ ଶିବିର ତିଆରି କରାଯାଇଛି । ଲୋକମାନଙ୍କ ମଧ୍ୟରେ ସାମଗ୍ରୀ ବ୍ୟତୀତ ପାଇଁ ୧୧,୭୪୧ ବ୍ୟକ୍ତି ମହକୁମା ଅଛି । ବନ୍ୟାରେ ବ୍ୟକ୍ତିଙ୍କ ମୃତ୍ୟୁ ଘଟିଛି । ବନ୍ୟାରେ ଏବେ ପୁଣ୍ୟ ୩୬ ଜଣ ଲୋକ ପ୍ରାଣ ହରାଇଲେଣି । ବନ୍ୟା ଦ୍ୱାରା ୬,୮୩,୯୧୩ ବଡ଼ ପଶୁ, ୩,୧୯,୯୪୭ ଛୋଟ ପଶୁ ଏବଂ

# ବାଲେଶ୍ୱରରେ ଅନଲକ୍-୨ର ପ୍ରଥମ ସପ୍ତାହ ଅନ୍ତ ସର୍ତ୍ତାଭନ୍

ବାଲେଶ୍ୱର, ୪୬ (ନି.ପ୍ର): କରୋନା ସଂକ୍ରମଣ ରୋକିବା ପାଇଁ ସମସ୍ତ ଦେଶରେ ପ୍ରଥମେ ୪ ଗୋଟି ପର୍ଯ୍ୟାୟରେ ଲକ୍ ଡାଉନ୍ ଓ ଅନଲକ୍-୧ ପରେ ଚଳିତ ଜୁଲାଇ ମାସ ପହିଲାଠାରୁ ଅନଲକ୍-୨ ଅନଲକ୍-୧ ରୁକ୍ତନାରେ ଅନଲକ୍-୨ରେ କେନ୍ଦ୍ର ସରକାର କଟକଣା କିଛି କୋହଳ କରିଥିବା ବେଳେ ଓଡ଼ିଶାରେ ବାଲେଶ୍ୱର ସମେତ ୧୦ଟି କରୋନା ପ୍ରଦେଶ ଜିଲ୍ଲାରେ ପୂର୍ବପରି ସପ୍ତାହ ଅନ୍ତ ରୁକ୍ତନିଆ ସର୍ତ୍ତାଭନ୍ ବଦଳ ର ରହିଛି । ଆଜି ଥିଲା ଅନଲକ୍-୨ ସପ୍ତାହ ଅନ୍ତ ସର୍ତ୍ତାଭନ୍ ପ୍ରଥମ ଦିନ । କରୋନା ସଂକ୍ରମଣ ବଡ଼ ଚାଲିଥିବା ବାଲେଶ୍ୱରରେ ଏହି ସର୍ତ୍ତାଭନ୍

ପୂର୍ଣ୍ଣ ପକ୍ଷ ପର୍ଯ୍ୟନ୍ତ ପ୍ରକାର ପଦକ୍ଷେପ ନିଆଯାଇଛି । ବାଲେଶ୍ୱର ସହର ସମେତ ଜିଲ୍ଲାର ସମସ୍ତ ପ୍ରଦେଶ ପଥକୁ ସିଲ୍ କରାଯିବା ସହ ପୂର୍ଣ୍ଣ ପକ୍ଷକୁ ବନ୍ଦୀ ପହରା ଓ ଯାତ୍ରା ବ୍ୟବସ୍ଥା ଜାରି ରହିଛି । ଅନୁରୂପ ଭାବେ ସହରର ବିଭିନ୍ନ ସ୍ଥଳରେ ବଳ ବଳ ପୂର୍ଣ୍ଣ କର୍ମଚାରୀ ରୂପେ କରୁଥିବା ଦେଖିବାକୁ ମିଳିଛି । ରାଷ୍ଟ୍ରରେ ଯାଉଥିବା ଲୋକଙ୍କୁ ଅନେକ ସର୍ତ୍ତାଭନ୍ ଦାଉନ୍ ଦେଇ ପରାହାରିବାର କାରଣ ପଚାରିଛନ୍ତି । ଆବଶ୍ୟକ ପଡ଼ିଲେ ଯାତ୍ରା ବି କରୁଛନ୍ତି । ଅନ୍ୟ ପକ୍ଷରେ ଏକାଧିକ ପୂର୍ଣ୍ଣ ପାଟ୍ରୋଲିଂ ଗାର୍ଡ୍ ସହରରେ ପର୍ଯ୍ୟଟନା ମାରିବା ସହିତ ସର୍ତ୍ତାଭନ୍ ପ୍ରତି ଅନୁଧ୍ୟାନ କରୁଛି

ମେଡିକାଲ ଭଳି କରୁଣା ସେବା ବ୍ୟତୀତ କେହି ବି ଘରୁ ବାହାରୁ ନଥିବା ପାଟ୍ରୋଲିଂ ସମୟରେ ପୂର୍ଣ୍ଣ ଲକ୍ଷ୍ୟ କରିଥିବା ସେ କହିଛନ୍ତି । ମୋଟ ଉପରେ ସର୍ତ୍ତାଭନ୍ ଜିଲ୍ଲାବାସୀଙ୍କ ସହଯୋଗରୁ ବାଲେଶ୍ୱରରେ ଅନଲକ୍-୨ ର ପ୍ରଥମ ଦିନ ସର୍ତ୍ତାଭନ୍ ନିୟମ ବାଲେଶ୍ୱରରେ ବେଶ ପ୍ରତିଫଳିତ ହୋଇଥିବା ଲକ୍ଷ୍ୟ କରାଯାଇଛି । ତେବେ ଜିଲ୍ଲାରେ କରୋନା କାୟା ବିଚାର ରୋକିବା ପାଇଁ ସାମାଜିକ ଦୂରତ୍ୱ ରକ୍ଷା ସାଙ୍ଗକୁ ମାସ୍କ ଓ ସାନିଟାଇଜର ବ୍ୟବହାର ପାଇଁ ପୂର୍ଣ୍ଣ ଓ ପ୍ରଶାସନ ପକ୍ଷରୁ ଜିଲ୍ଲାବାସୀଙ୍କୁ ନିବେଦନ କରାଯାଇଛି ।

# ନରଖପୁର ଫରାୟତରେ ମହାଦୁର୍ଘଟାର ଅଭିଯୋଗ

ନାଳଗିରି, ୪୬ (ନି.ପ୍ର): ନାଳଗିରି ରୁକ୍ ଅଧିନସ୍ଥ ନରଖପୁର ଫରାୟତରେ କାମ ନକରି ବିଲ ଉଠାଇ ବିଭାଗୀୟ ଅଧିକାରୀ ଓ ସ୍ଥାନୀୟ ରାଜନେତା ଚଳୁ କରିଦେଇଥିବା ନେଇ ଅଭିଯୋଗ ହୋଇଛି । ସୂଚନା ଅନୁଯାୟୀ ନରଖପୁର ଫରାୟତ ଅଧିନ ନକଳ କର ହୋଇଥିବା ନେଇ ଅଭିଯୋଗ ହୋଇଛି । ସୂଚନା ଅନୁଯାୟୀ ନରଖପୁର ଫରାୟତ ଅଧିନ ନକଳ କର ହୋଇଥିବା ନେଇ ଅଭିଯୋଗ ହୋଇଛି । ସୂଚନା ଅନୁଯାୟୀ ନରଖପୁର ଫରାୟତ ଅଧିନ ନକଳ କର ହୋଇଥିବା ନେଇ ଅଭିଯୋଗ ହୋଇଛି । ସୂଚନା ଅନୁଯାୟୀ ନରଖପୁର ଫରାୟତ ଅଧିନ ନକଳ କର ହୋଇଥିବା ନେଇ ଅଭିଯୋଗ ହୋଇଛି ।

# ବାଲେଶ୍ୱରର କରୋନା ସଂକ୍ରମଣ ସଂଖ୍ୟା ୩୯୦ ଛୁଇଁଲା

ବାଲେଶ୍ୱର, ୪୬ (ନି.ପ୍ର): ଦିନକୁ ଦିନ ଦେଶରେ କ୍ରମେ ଗଢ଼ି ଚାଲିଥିବା ମହାମାରୀ କରୋନା ସଂକ୍ରମଣ ସମସ୍ତଙ୍କ ପାଇଁ ଚିନ୍ତାର କାରଣ ହୋଇଛି । ଦେଶର କରୋନା ସଂକ୍ରମଣ ସଂଖ୍ୟା ସାତେ ଶହରୁ ଅଧିକ ଚାଲିଥିବା ବେଳେ ଓଡ଼ିଶାରେ ମଧ୍ୟ ଅନୁରୂପ ଭାବେ ସଂକ୍ରମଣ ବୃଦ୍ଧି ପାଇବାରେ ଲାଗିଛି । ଆଜି ଚିହ୍ନଟ ହୋଇଥିବା ୪୯୫ ଜଣ ରୁଆ ପଜିଟିଭ୍ ସମେତ ରାଜ୍ୟରେ ସଂକ୍ରମଣ ସଂଖ୍ୟା ୩୯୦ରେ ପହଞ୍ଚିଛି । ସେହିଭଳି ଧିରେ ଧିରେ କରୋନା ରୋଗୀଙ୍କ ମୃତ୍ୟୁ ବି ବଢ଼ିବାରେ ଲାଗିଛି । ଆଜି ଗଞ୍ଜାମରେ ୩ ଜଣ ଓ ଖୋର୍ଦ୍ଧା ଜିଲ୍ଲାରେ ୨ ଜଣ କରୋନା ରୋଗୀଙ୍କ ମୃତ୍ୟୁ ହୋଇଥିବା ବେଳେ ରାଜ୍ୟରେ ମୋଟ କରୋନା ମୃତ୍ୟୁ ସଂଖ୍ୟା ୩୪ରେ ପହଞ୍ଚିଛି । ତେବେ ଆଜି ୨୨୯ ଜଣଙ୍କ ସମେତ ରାଜ୍ୟରେ

# ଲକଡାଉନରେ ୧୨, ୬୮୦ ଟ୍ରେନରେ ୪୫.୮୦ ମିଲିଅନ ଟନ୍ ମାଲ ପରିବହନ କରିଛି ପୂର୍ବ ଡେଇଁ ରେଳପଥ

ଭୁବନେଶ୍ୱର, ୪୬ (ନି.ପ୍ର): ଦେଶରେ କରୋନା ସଂକ୍ରମଣ ର ପ୍ରକୋପ ତଥା ଲକ ଡାଉନ ଜାରି ରହିଥିବା ସତ୍ତ୍ୱେ, ଭାରତୀୟ ରେଳ ପଥ ଦେଶର କୋଣ ଅନୁକୋଣକୁ ନିୟମିତ ରୂପେ ଅତ୍ୟାବଶ୍ୟକ ସାମଗ୍ରୀ ଯୋଗାଇ ନିମନ୍ତେ ପହଞ୍ଚାଇବା ପ୍ରତିକ୍ଷିତ କରିଛି । ୨୨ ମାର୍ଚ୍ଚରୁ ୩୦ ଜୁନ ୨୦୨୦ ମଧ୍ୟରେ ୧୦୧ ଦିନ ରେ ପୂର୍ବ ଡେଇଁ ରେଳ ପଥ ଏହାର ଅଧିକାର କ୍ଷେତ୍ର ରୁ ୭୧୦୦ ଟି ଟ୍ରେନ ରେ ୭୧.୦୬ ମିଲିୟନ ଟନ୍ ମାଲ ପରିବହନ କରିଛି । ଏଥି ମଧ୍ୟରୁ ଡାକ୍ତରୀ ଆବଶ୍ୟକ ୪୧୫୭ ଟି ଟ୍ରେନ ରେ ୧୬.୧୪ ମିଲିୟନ ଟନ୍ ସ୍ଥାନୀୟ କୋଇଲା ଏବଂ ୧୦.୯୨ ମିଲିୟନ ଟନ୍ ଅନ୍ୟାନ୍ୟ କୋଇଲା ପୂର୍ବ ଡେଇଁ ରେଳ ପଥ ଅଧିକାର କ୍ଷେତ୍ର ଅଂଚଳ ରୁ ଦେଶର ବିଭିନ୍ନ ସ୍ଥାନରେ ଥିବା ଶକ୍ତି ଉତ୍ପାଦନ କେନ୍ଦ୍ର ଓ ଶିଳ୍ପ ପ୍ରତିଷ୍ଠାନ ଗୁଡ଼ିକୁ ପରିବହନ କରାଯାଇଥିଲା । ଏହି ସମୟ ମଧ୍ୟରେ, ପୂର୍ବ ଡେଇଁ ରେଳପଥ ୦.୯୫ ମିଲିୟନ ଟନ୍ ଖାଦ୍ୟାବଶ୍ୟକ ବିଶେଷ କରି ଚାନ୍ଦିମାଲୁ, କର୍ଣ୍ଣାଟକ, ଆନ୍ଧ୍ର ପ୍ରଦେଶ, ରେଲେଙ୍ଗାମା, ବିହାର, ଝାଡ଼ଖଣ୍ଡ ଇତ୍ୟାଦି ରାଜ୍ୟକୁ ୩୩୩ ଟି ଟ୍ରେନ ମାଧ୍ୟମରେ ଡାଉନ ପରିବହନ କରିଥିଲା । ଏହା ବ୍ୟତୀତ ୧.୨୦ ମିଲିୟନ ଟନ୍ ସାର ଉତ୍ତର ପ୍ରଦେଶ, ବିହାର, ପର୍ଯ୍ୟଟ ବଜା ଆଦି ରାଜ୍ୟକୁ ୪୭୦ ଟି ଟ୍ରେନ ରେ ପରିବହନ ସହିତ ପୂର୍ବ ଡେଇଁ ରେଳପଥ ଅଧିକାର କ୍ଷେତ୍ର ରୁ ବିଭିନ୍ନ ସ୍ଥାନ ଗୁଡ଼ିକୁ ୨୭୯ ଟି ଟ୍ରେନରେ ପେଟ୍ରୋଲିୟମ ଉତ୍ପାଦ ପରିବହନ କରାଯାଇଛି । ୧୨୬୮ ଟ୍ରେନ ରେ ଲୋହି ପଥର, ୮୯୫ ଟ୍ରେନ ରେ ଲୋହି ଓ ଉତ୍ତର ଉତ୍ତର, ୪୧୫ ଟ୍ରେନ ରେ ସିମେଣ୍ଟ ମଧ୍ୟ ବୋହେଇ କରାଯାଇ ବିଭିନ୍ନ ସ୍ଥାନ ମାନଙ୍କୁ ପଠା ଯାଇଛି । ମୋଟାମୋଟି ରୂପେ ଲକ ଡାଉନ ସମୟରେ ଅର୍ଥାତ ୨୨ ମାର୍ଚ୍ଚ ପ୍ରତିଷ୍ଠାନ ଗୁଡ଼ିକୁ ପରିବହନ କରାଯାଇଥିଲା । ଏହି ସମୟ ମଧ୍ୟରେ, ପୂର୍ବ ଡେଇଁ ରେଳପଥ



ଟନ୍ ମାଲ ପରିବହନ କରିଥିଲା । ୨୦୨୦-୨୧ ର ପ୍ରଥମ ତ୍ରୟ-ମାସ ରେ, ପୂର୍ବ ଡେଇଁ ରେଳ ପଥ ୪୨ ମିଲିୟନ ଟନ୍ ମାଲ ପରିବହନ କରିଥିଲା, ଯାହା ପୂର୍ବ ବର୍ଷର ସେହି ସମୟ ସମୟରେ ୮୨% ଅଧିକ । ଭାରତୀୟ ରେଳ ପଥରେ ଥିବା ସମସ୍ତ କୋରକ୍ଷମ ଟ୍ରେନରେ ପୂର୍ବ ଡେଇଁ ରେଳ ପଥ ଏହି ସମୟରେ ପୂର୍ବ ଡେଇଁ ରେଳ ପଥରେ ୧୨, ୬୮୦ ଟି ଟ୍ରେନ ମାଧ୍ୟମରେ ୪୫.୮୦ ମିଲିୟନ

# ପୁସ୍ତ ହେଲେ ୨୨୯ କରୋନା ଆକ୍ରାନ୍ତ

ଭୁବନେଶ୍ୱର, ୪୬ (ନି.ପ୍ର): ରାଜ୍ୟରେ ୧୫ଟି ଜିଲ୍ଲାକୁ ଶନିବାର ୨୨୯ ଜଣ କରୋନା ଆକ୍ରାନ୍ତ ପୁସ୍ତ ହୋଇଛନ୍ତି । ଏଥିସହ ରାଜ୍ୟରେ ମୋଟ ପୁସ୍ତ ସଂଖ୍ୟା ୫୯୩୪କୁ ବୃଦ୍ଧି ପାଇଛି । ରାଜ୍ୟ ସ୍ତରୀୟ ଓ ପରିବାର କଲ୍ୟାଣ ବିଭାଗ ତରଫରୁ ରୁକ୍ତନିଆରେ ଏହି ସୂଚନା ଦିଆଯାଇଛି । ଶନିବାର ଟାମ୍ବା ଜିଲ୍ଲାକୁ ସର୍ବାଧିକ ୯୧ ଜଣ ଆକ୍ରାନ୍ତ ପୁସ୍ତ ହୋଇଛନ୍ତି । ସେହିପରି ଖୋର୍ଦ୍ଧା ଜିଲ୍ଲାକୁ ଆଜି ୨୯ ଜଣ କରୋନା ଆକ୍ରାନ୍ତ ପୁସ୍ତ ହୋଇଛନ୍ତି । ଏତଦ୍ୱ୍ୟତୀତ ଗଜପତି ଜିଲ୍ଲାକୁ ୨୬ ଜଣ, ଝାରସୁଗୁଡ଼ା ଜିଲ୍ଲାକୁ ୧୫ ଜଣ, ବଲାଙ୍ଗୀର ଜିଲ୍ଲାକୁ ୧୨ ଜଣ, ଜଗତସିଂହପୁର ଜିଲ୍ଲାକୁ ୧୧ ଜଣ, ମୟୂରଭଞ୍ଜ ଜିଲ୍ଲାକୁ ୧୧ ଜଣ, ଯାଜପୁର ଜିଲ୍ଲାକୁ ୮ ଜଣ, କେନ୍ଦ୍ରାପଡ଼ା ଜିଲ୍ଲାକୁ ୬ ଜଣ, କେନ୍ଦୁଝର ଜିଲ୍ଲାକୁ ୫ ଜଣ, କଟକ ଓ ସୁନ୍ଦରଗଡ଼ ଜିଲ୍ଲାକୁ ୪ ଜଣ ଲେଖାଏଁ, ଭଦ୍ରକ ଓ ନୟାଗଡ଼ ଜିଲ୍ଲାକୁ ୩-୩ ଜଣ ଓ ବରଗଡ଼ ଜିଲ୍ଲାକୁ ଜଣେ କରୋନା ସଂକ୍ରମଣ ବ୍ୟକ୍ତି ପୁସ୍ତ ହୋଇଛନ୍ତି ।

# କୋଲକାତାରୁ ଦେଶର ୬ ଟି ସହରକୁ ବିମାନ ଚଳାଚଳ ବନ୍ଦ

କୋଲକାତା, ୪୬ (ନି.ପ୍ର): ଦର୍ଶନଙ୍କ ମୁଖ୍ୟମନ୍ତ୍ରୀ ମମତା ବାନାର୍ଜୀଙ୍କ ଅନୁରୋଧ ଅନୁଯାୟୀ, ବିମାନବନ୍ଦ କର୍ତ୍ତୃପକ୍ଷ କୋଲକାତା ଠାରୁ ଦେଶର ୬ ଟି ସହରକୁ ବିମାନ ଉଡ଼ାଣ ଉପରେ ପ୍ରତିବନ୍ଧକ ଲଗାଇଛନ୍ତି । ଏହି ସହର ଗୁଡ଼ିକ ହେଲା ବିଲ୍ୱା, ମୁୟାଲ, ପୁଣେ, ନାଗପୁର, ତେନ୍ଦୁାଇ ଏବଂ ଅହମ୍ମଦାବାଦ । ବିମାନ ବନ୍ଦର ପ୍ରାଧିକାରଣର ଭାରତ କୋଲକାତା ମୁଖ୍ୟମନ୍ତ୍ରୀ ପ୍ରୀତି ଡିଆରୀ କହିଛନ୍ତି ଯେ ଏହି ବିମାନ ପର୍ଯ୍ୟଟ କୋଲକାତା ଠାରୁ ଦେଶର ରାଜଧାନୀ ନୂଆଦିଲ୍ଲୀ ସମେତ ଦେଶର ୬ ଟି ପ୍ରମୁଖ ସହରକୁ ଉଡ଼ିବ ନାହିଁ । ବିମାନଗୁଡ଼ିକ ୬ ଜୁଲାଇ ୧୯ ଜୁଲାଇ ପର୍ଯ୍ୟନ୍ତ ବନ୍ଦ ରହିବ । କୋଲକାତାର ବମ୍ ବମ୍ ସ୍ଥିତ ନେତାଜୀ ସୁଭାଷ ଚନ୍ଦ୍ର ବୋଷ ଅନ୍ତର୍ଜାତୀୟ ବିମାନବନ୍ଦର ମଧ୍ୟ ଶନିବାର ଘଟି କରି ସୂଚନା ଦେଇଛି । କୋଲକାତା ବିମାନବନ୍ଦର କହିଛି ଯେ କୋଲକାତା ଠାରୁ ବିଲ୍ୱା, ମୁୟାଲ, ପୁଣେ, ନାଗପୁର, ତେନ୍ଦୁାଇ ଏବଂ ଅହମ୍ମଦାବାଦ ଅଭିମୁଖେ ଯାତ୍ରା କୁଲାଇ ୧୯ ପର୍ଯ୍ୟନ୍ତ କିମ୍ପା ପରିବର୍ତ୍ତନ ନିର୍ଦ୍ଦେଶ ପର୍ଯ୍ୟନ୍ତ ରହିବ । ଏଠାରେ ଉଲ୍ଲଖନାୟ ଯେ ପର୍ଯ୍ୟଟକମାନଙ୍କ ମୁଖ୍ୟମନ୍ତ୍ରୀ ମମତା ବାନାର୍ଜୀ କ୍ରମାଗତ ଭାବରେ ବାଟି କରି ଆସୁଥିଲେ ଯେ ସମସ୍ତ ସହରର ସହରକୁ ପର୍ଯ୍ୟଟକ ମଧ୍ୟରେ ବିମାନ ଉଡ଼ାଣ ଉପରେ ରୋକି ଦିଆଯାଇ କାରଣ ଏହା ଦ୍ୱାରା କରୋନା ସଂକ୍ରମଣର ଆଶଙ୍କା ବଢ଼ିବ ।

# ରତ ଚୋରି ଅଭିଯୋଗରେ ୪ ଗିରଫ: ରତ ଓ ଟାଟାଏସି ଗାଡି ଜବଦ



ଚୋରିକୁ ନେଇ ୨୫/୩୦ ଜଣ ଯୁବକ ଏକତ୍ର ହୋଇଥିଲେ । ଏନେଇ ନାଳଗିରି ଥାନାରେ ବିବାକର ସିଂ ଅଭିଯୋଗ କରିଛନ୍ତି । ନାଳଗିରି ଥାନାରେ ସିଂ ନିଜ ବିଶ୍ୱାଳଙ୍କ ନିର୍ଦ୍ଦେଶକ୍ରମେ ଏସଆଇ ବାସୁଦେବ ଜୟସିଂ ଘଟଣାସ୍ଥଳରେ

ଅଭିଯୋଗକାରୀ ନିଜ ଅଭିଯୋଗର ସ୍ଥିତି ସଂପର୍କରେ ଜାଣିବାକୁ ବ୍ୟବହାର କରିପାରିବେ । ଏହି ଅନୁଲୋଚନ ଅଭିଯୋଗ ପ୍ରତିକାର ପ୍ରକ୍ରିୟାର ପ୍ରଚଳନ ସହ ଏକ ମେସେଜ ପାଇବେ । ଏହି ସଂକ୍ରମଣ ସଂଖ୍ୟାକୁ ପରବର୍ତ୍ତୀ ସମୟରେ

# ମାଓବାଦୀଙ୍କ ପୋଷ୍ଟରକୁ ନେଇ ଚର୍ଚ୍ଚା ଓ ଆତଙ୍କ

ବାରିପଦା, ୪୬ (ନି.ପ୍ର): ଜିଲ୍ଲାରେ ମାଓ ପୋଷ୍ଟର ଦେଖିବାକୁ ମିଳିଛି । ଆଉ ମାଓ ପୋଷ୍ଟରକୁ ଦେଖି ଗ୍ରାମବାସୀଙ୍କ ଭିତରେ କୋହୁଆ ଭୟ ଖେଳି ଯାଇଛି । ଏହି ସମସ୍ତାଟି ଘଟଣା ମଧ୍ୟରେ ଜିଲ୍ଲା ଅନ୍ତର୍ଗତ ଶୁକ୍ଳି ବ୍ଲକର ବାରିଆ ଗ୍ରାମରେ । ସେହି ଗ୍ରାମର ମଧ୍ୟ ଭାଗରେ ନାଲି କାଳିରେ ଲେଖା ଥିବା ଏକ କାଗଜ ପୋଷ୍ଟର ଗ୍ରାମବାସୀ ମାନେ ଦେଖିବାକୁ ପାଇଥିଲେ । ଯେଉଁଥିରେ ଲେଖା ଯାଇଛି କି ଆମେ ମାନେ ଏହି ଗ୍ରାମରେ ପ୍ରବେଶ କରି ସାରିବୁ ତେଣୁ ଏହି ଗ୍ରାମକୁ ଖାଲି କରିଦେବା ପାଇଁ କହିଛନ୍ତି, ନହେଲେ ତାଙ୍କ ସର୍ତ୍ତରେ ରାଜି ହୋଇ ୨୦୧୯ ପୁଣ୍ୟ ୧୦ ଲକ୍ଷ ଟଙ୍କା ନଚେତ ୧୦୦ କୁଟାଳ ଚାଉଳ ଦିଆଯାଉ, ଏବଂ ସେଥିରେ ଲେଖାଯାଇଛି ଯେ, ଆମ କଥାକୁ ମଜା ଭାବିବେ ନାହିଁ, ଏହି ଦିନେ ରୁକ୍ତନିଆ ପଥରେ ଆମେ ଏମିତି କିଛି କାମକରି ଧମାଳା କରିବୁ । ନାଳଗିରି ପୋଲିସ ପକ୍ଷରୁ ୪ ଜଣ ଅଭିଯୋଗକାରୀଙ୍କୁ ମାମଲାରୁ ୨୨୩/୨୦ ମାମଲା ରୁକ୍ତ କରାଯାଇଛି ।

# 'ନାଳାଦ୍ୱି ବିଜେ' ଓ 'ରସଗୋଲା ଦିବସ' ର ଶୁଭେଚ୍ଛା ଜଣାଇଲେ ମୁଖ୍ୟମନ୍ତ୍ରୀ

ଭୁବନେଶ୍ୱର, ୪୬ (ନି.ପ୍ର): ମୁଖ୍ୟମନ୍ତ୍ରୀ ନବୀନ ପଟ୍ଟନାୟକ 'ନାଳାଦ୍ୱି ବିଜେ' ଓ 'ରସଗୋଲା ଦିବସ' ଅବସରରେ ରାଜ୍ୟବାସୀଙ୍କୁ ଶୁଭେଚ୍ଛା ଓ ଅଭିନନ୍ଦନ ଜଣାଇଛନ୍ତି । ସେ କହିଛନ୍ତି ଯେ, ନୂଆ ଦିନର ଲାଜା ସାରି ମହାପ୍ରଭୁ ଆଜି ନାଳାଦ୍ୱି ବିଜେ କରୁଛନ୍ତି । ଭାଇ ଓ ଭଉଣୀଙ୍କ ସହିତ ମହାପ୍ରଭୁ ରତ୍ନବେଦୀକୁ ଫେରିବେ । ରସଗୋଲା ଦେଇ ମା'ଲକ୍ଷ୍ମୀଙ୍କ ମାନଭଞ୍ଜନ କରି ଶ୍ରୀମନ୍ଦିରରେ ପ୍ରବେଶ କରିବେ । ଏହି ନୀତି ଆମ ଅନନ୍ୟ ପରମ୍ପରାର ନିର୍ଦ୍ଦେଶ ବୋଲି ଉଲ୍ଲେଖ କରି ମୁଖ୍ୟମନ୍ତ୍ରୀ ମହାପ୍ରଭୁ ସମସ୍ତଙ୍କ କଲ୍ୟାଣ କରୁଛୁ ବୋଲି ପ୍ରାର୍ଥନା କରିଛନ୍ତି ।